



АДМИНИСТРАЦИЯ КАРАБАШСКОГО ГОРОДСКОГО ОКРУГА  
ЧЕЛЯБИНСКОЙ ОБЛАСТИ

ПОСТАНОВЛЕНИЕ

от 30.05.2024 № 487  
г. Карабаш

Об утверждении инвестиционного  
паспорта Карабашского городского  
округа за 2023 год

В соответствии с Федеральным законом от 06.10.2003г. № 131-ФЗ «Об  
общих принципах организации местного самоуправления в Российской  
Федерации»,

ПОСТАНОВЛЯЮ:

1. Утвердить инвестиционный паспорт Карабашского городского округа  
за 2023 год согласно приложению.

2. Отделу организационно-контрольной работы администрации  
Карабашского городского округа (Бачурина Н.А.) настоящее постановление  
разместить на официальном сайте администрации Карабашского городского  
округа [http: www.karabash-go.ru](http://www.karabash-go.ru).

3. Контроль за выполнением настоящего постановления возложить на  
заместителя главы Карабашского городского округа по финансам и экономике  
Шарлоимову Е.В.

Глава Карабашского  
городского округа

С.Н. Афанасенко

Приложение  
Утвержден постановлением  
администрации Карабашского  
городского округа  
от 30.05.2024 № 487

## ИНВЕСТИЦИОННЫЙ ПАСПОРТ

### Карабашского городского округа Челябинской области

#### I. ОБЩИЕ СВЕДЕНИЯ

##### 1. Географическое положение. Природные ресурсы.

В состав Карабашского городского округа входят город Карабаш и 9 сельских населенных пунктов.

Площадь территории составляет – 68240 га.

Площадь застроенной территории – 7891 га, сельскохозяйственных угодий – 1417 га, лесов – 55548 га.

Численность постоянного населения по состоянию на 01.01.2023г. – 10588 чел., в том числе: в сельских населенных пунктах проживает 249 человек.

Удаленность от областного центра - г. Челябинск 100 км, поселений нет.

Рельеф - горнозаводская зона.

Речная сеть – река Миасс, река Сак-Элга, река Б. Киалим

Наличие озер: озеро Увильды, озеро Серебры, озеро Большой и Малый Агардяш, озеро Большие и Малые Барны, озеро Барахтан, Аргазинское и Киалимское водохранилища.

- Климатические условия – типичный горный, неравномерные осадки.

Природно-ресурсный потенциал Карабашского городского округа представлен месторождениями полезных ископаемых:

- медно-цинковых руд;
- гранулированного кварца;
- кианитовых руд;
- флюсовых кварцитов;
- торфа;
- строительного камня;
- облицовочного и поделочного камня.

##### 2. Демография и трудовые ресурсы

№ п\п	Показатель	2018 год	2019 год	2020 год	2021 год	2022 год	2023 год
2.1	Среднегодовая численность населения, тыс.чел.	11,1	11,0	10,9	10,7	10,7	10,5



2.2	Коэффициент рождаемости, на 1000 человек населения	10,42	9,4	11,2	9,98	11,27	9,5
2.3	Среднесписочная численность работающих (без внешних совместителей), человек	4000	3900	3900	3900	3900	3900
2.4	Уровень безработицы, %	3,9	2,9	4,5	2,2	1,7	1,6

- общее количество населенных пунктов, численность населения наиболее крупных населенных пунктов

№ п\п	Населенный пункт	Численность населения
1	П. Красный Камень	45
2	П. Мухаметово	82
3	П. Сактаево	22
4	П. Киалим	41
5	П. Байдашево	21
6	П. Разъезд 30-й километр	7
7	П. Карасево	15
8	П. Бурлак, остановочный пункт	5
9	П. Малый Агардыш	11
Итого:		249

-возрастная структура населения по состоянию на 01.01.2023г.

всего:	чел.	10588
в том числе:		
мужчины	чел.	5003
женщины	"-	5585
в возрасте:		
моложе трудоспособного - всего	чел.	2074
в том числе:		
мужчины	чел.	1026
женщины	"-	1048
трудоспособном - всего	чел.	5611
в том числе:		
мужчины	чел.	3122
женщины	"-	2489
старше трудоспособного - всего	чел.	2903
в том числе:		

мужчины	чел.	855
женщины	"-"	2048

### 3. Уровень жизни населения

№ п\п	Показатель	2018 г.	2019 г.	2020 г.	2021 г.	2022 г.	2023 г.
3.1.	Среднемесячная заработная плата (по крупным и средним предприятиям), руб.	31795,6	33841,0	34920,7	40137,2	46216,1	53195,0
3.2.	Среднемесячная заработная плата (в процентах к среднеобластному уровню)	82,4	82,2	80,3	85,2	85,7	84,5
3.3.	Общая площадь жилых помещений, приходящая в среднем на одного жителя (кв.м. на конец года)	32,75	33,10	33,19	34,74	38,06	38,96

#### - Благоустройство жилищного фонда

Удельный вес площади, оборудованной	2018 год	2019 год	2020 год	2021 год	2022 год	2023 год
Водопроводом	71,0	65,6	65,9	66,4	69,0	69,0
Канализацией	71,0	65,3	65,5	66,1	68,7	68,7
Отоплением	70,8	65,7	65,9	66,5	69,0	69,1
Горячем водоснабжением	70,5	49,9	50,2	51,0	54,7	54,9
Ваннами (душами)	56,5	50,1	50,5	51,3	55,0	55,1
Газом	57,4	49,8	50,1	49,8	54,8	54,9

### 4. Экологическая ситуация

- Наличие вредных производств – АО «Карабашмедь».
- Количество предприятий, имеющих сверхнормативные выбросы – отсутствуют.



- Наличие и мощность очистных сооружений на крупных предприятиях – реконструкция южных очистных сооружений хозяйственно – бытовой канализации, проектная мощность 4,0 тыс. м<sup>3</sup>/сутки.

- Паводковая ситуация.

Во время паводка на предприятиях, обслуживающих гидротехнические сооружения подготавливаются предупредительные мероприятия. Организовывается круглосуточное наблюдение за состоянием гидротехнических сооружений и уровнем воды в водохранилищах. Усилен контроль за качеством питьевой воды. Проводится очистка водоотводных труб на дорогах. В зону подтопления и разрушений скотомогильники и другие, экологически опасные объекты не попадают. На территории Карабашского городского округа чрезвычайная ситуация по паводку не прогнозируется.

## **5. Туристический потенциал**

Основные туристские «бренды»: Поклонный крест, гора Юрма, озеро Увильды.

Ключевые туристические ресурсы:

- Озеро Увильды;
- Гора Юрма (Эко-отель «Экстрим клуб»);
- Поклонный крест;
- Озеро Алабуга (база отдыха);
- Озеро Теренкуль;
- Озеро Серебры;
- Аргазинское водохранилище;
- Озеро Уфимское (Исток реки Уфа);
- Река Киалим (Киалимское водохранилище).

Особо охраняемые территории, памятники природы - озёра: Увильды, Серебры, Уфимское, река Большой Киалим, Аргазинское водохранилище, Луковая поляна.

Биосферный резерват «Горный Урал», в который вошли памятники природы «Озеро Серебры», «Озеро Уфимское», «Река Киалим», «Луковая поляна».

На территории округа функционирует физкультурно - оздоровительный комплекс «Металлург», бассейн.

Наличие горнолыжных комплексов и здравниц - нет.

## **II. ЭКОНОМИКА**

## 6. Промышленность

№ п\п	Показатель	2018г.	2019г.	2020г.	2021г.	2022г.	2023г.
6.1	Отгружено товаров собственного производства, выполнено работ и услуг собственными силами по «чистым» видам деятельности по крупным и средним предприятиям, млн. рублей	9035,1	10883,6	10714,5	11902,5	14810,4	22178,7

### Структура промышленного производства:

- металлургическая промышленность – 1 предприятие, является градообразующим предприятием.
- пищевая промышленность – 1 предприятие.
- производство абразивных порошков – 2 предприятия.

### Перспективы развития крупных промышленных предприятий:

В настоящее время на территории округа осуществляется реализация двух крупных инвестиционных проектов. Это, проект АО «Карабашмедь», связанный с увеличением производительности до 240 тысяч тонн черновой меди (275 тысяч тонн анодной меди) в год и инвестиционный проект ООО «ИнвестХимАгро» по производству минеральных удобрений.

**7. Сельское хозяйство – данная отрасль не развита на территории Карабашского городского округа.**

**8. Инвестиции и капитальное строительство. Опыт практической работы по привлечению инвестиций.**

№ п\п	Показатель	2018г.	2019г.	2020г.	2021г.	2022г.	2023г.
8.1	Инвестиции в основной капитал за	2413,9	2177,2	3795,9	7156,9	20120,1	13058,9



	счет всех источников финансирования, млн. руб.						
	Индекс физического объема инвестиций в основной капитал, %	129,6	90,2	175,0	188,4	199,3	65,0
8.2	Объем работ, выполненных по виду деятельности «строительство», млн. руб.	0	0	59,2	0,1	0	0
	В процентах к предыдущему году	-	-	-	0,2	-	-
8.3	Ввод жилых домов, тыс. кв.м.	2,448	1,911	3,522	7,153	10,196	12,852
	В процентах к предыдущему году	66,5	78,1	184,3	203,0	142,5	126,0

На территории Карабашского городского округа реализуются инвестиционные проекты:

1. Проект, связанный с увеличением производительности до 240 тысяч тонн черновой меди (275 тысяч тонн анодной меди) в год (АО «Карабашмедь»).

Основные показатели:

Стоимость проекта: 14469,576 млн. рублей.

Срок реализации проекта: 2019 – 2024 гг.

Цель проекта, краткое описание:

Реконструкция металлургического производства АО «Карабашмедь» с целью увеличения выпуска черновой меди до 240 тысяч тонн в год и запуска выпуска медных анодов.

Планируется установка 2 анодных печей финской компании Kumeга в металлургическом цехе, каждая из которых рассчитана на 250 тонн расплава черновой меди и анодозаливной системы в проектируемом производственном корпусе, а также установка воздуходелительной станции производительностью 7,5 тысяч м<sup>3</sup>/час кислорода.

Техническое перевооружение газоохладителя, печи - миксера, систем энергоснабжения и сернокислотного цеха для увеличения объемов переработки серосодержащих газов.

По состоянию на 01.01.2024 г. в рамках проекта освоено 13476,961 млн. рублей, что составляет 93,1 % от сметной стоимости проекта, создано 231 новое рабочее место.

## 2. «Производство сульфат аммония, NPK, DAP, MAP» - инвестпроект ООО «ИнвестХимАгро»

Основные показатели:

Стоимость проекта: 12431,776 млн. рублей.

Сроки реализации проекта: 2020 - 2024 гг.

Запланировано создание 315 новых рабочих мест.

Цель проекта, краткое описание:

Организация производства минеральных удобрений с производственной мощностью 600,0 тыс. тонн в год.

Строительство завода с возведением объектов капитального строительства: административно – бытового здания, производственного корпуса, закрытого материального склада, лаборатории, КПП с весовой и железнодорожных путей необщего пользования.

По состоянию на 01.01.2024 г. в рамках проекта освоено 12231,776 млн. рублей, что составляет 98,4 % от стоимости проекта, создано 220 новых рабочих мест.

## 3. «Курорт - отель «Янтарь» - инвестпроект ИП Кожевникова Т.П.

Основные показатели:

Стоимость проекта: 501,0 млн. рублей.

Сроки реализации проекта: 2023 - 2029 гг.

Запланировано создание 80 рабочих мест.

Цель проекта, краткое описание:

Создание современного курорт - отеля на озере Увильды с открытым бассейном, спа - комплексом, рестораном и кафе, медицинским и реабилитационными центрами, пляжем, парковкой на базе действующего курорт - отеля.



4. «Клуб загородного отдыха «Марина Дель Рэй» - инвестпроект ИП Чулков С.В.

Основные показатели:

Стоимость проекта: 51,0 млн. рублей.

Сроки реализации проекта: 2022 - 2024 гг.

Планируется создание 6 новых рабочих мест.

Цель проекта, краткое описание:

Формирование туристической привлекательности региона.

Создание современного клуба загородного отдыха круглогодичного использования для проведения мероприятий культурно-досуговой деятельности.

Коттеджный тип застройки с обустроенной территорией. Общее количество гостевых домов – 12. Оборудованная зона отдыха, благоустроенный пляж, детский игровой комплекс, спортивная площадка.

Администрацией Карабашского городского округа сформированы паспорта 14 свободных земельных участков под размещение новых производств (приложение № 1).

## **9. Малое предпринимательство**

- Количество субъектов малого и среднего предпринимательства – 302 ед.

- Отраслевая структура малых предприятий:

торговля – 41,8 %, услуги – 30,0 %, промышленность – 7,5 %, транспорт – 15,4 %, прочие – 5,3 %.

- Оборот малых предприятий за 2023 год – 7166,1 млн. рублей;\*

- Численность занятых в малом бизнесе с учетом индивидуальных предпринимателей – 944 человека;

- Инфраструктура поддержки предпринимательства:

1) Координационный совет по работе с субъектами малого и среднего предпринимательства;

2) Информационно-консультационный центр малого и среднего предпринимательства Карабашского городского округа.

3) Общественный представитель Уполномоченного по правам предпринимателей в Челябинской области по Карабашскому городскому округу.

В Карабашском городском округе реализуется муниципальная программа «Поддержка и развитие малого и среднего предпринимательства монопрофильной территории Карабашского городского округа Челябинской области.

\* Информация предоставляется с учетом данных по объему выполненных работ и услуг малых и микропредприятий, индивидуальных предпринимателей Карабашского городского округа.

## **10. Инновации**

- субъекты инновационной деятельности – отсутствуют;
- инновационная инфраструктура (технопарки, бизнес – инкубаторы) – отсутствуют.

## **III. ИНФРАСТРУКТУРА**

**11. Наличие схемы территориального планирования муниципального образования** – имеется, утверждена Решением Собрания депутатов Карабашского городского округа от 20.11.2011г. № 265 «Об утверждении проекта генерального плана Карабашского городского округа».

**12. Уровень газификации – 54,2 %.**

**13. Наличие объектов инженерной инфраструктуры, имеющих свободные мощности:**

теплоснабжения - 3, водоснабжения - 1, электроснабжения - 1.

## **14. Транспортная система**

- Автомобильный транспорт (основные магистрали, протяженность автомобильных дорог, транспортные организации), строительство дорог;

Общая протяженность автомобильных дорог в Карабашском городском округе составляет 135,0 км.

Автомобильная дорога Касли-Миасс пролегает по административной территории Карабашского городского округа.

- Железнодорожный транспорт (протяженность, наличие грузовых железнодорожных станций).

Сеть транспортных магистралей представлена железнодорожной веткой Челябинской дистанции пути, станцией Пирит ЮУЖД;

- Авиационный транспорт – отсутствует;

- Таможенный пост – отсутствует.

## **15. Связь**

- Операторы, предоставляющие услуги связи – «Мегафон», «Теле-2», «Utet», «MTS» «Билайн», «Интерсвязь»;

- Доступ к сети Интернет имеется.

- Почтовая связь – Обособленное структурное предприятие Миасский почтамт Управления Федеральной почтовой связи Челябинской области – филиала Федерального Государственного унитарного предприятия «Почта России»;

- Теле - и радиовещание ООО «Уральские кабельные сети», ПАО «Ростелеком», «Интерсвязь»;

- Доля телефонизированных населенных пунктов – 70 %.



## **16. Здравоохранение**

- Сеть лечебно-профилактических учреждений – 2, учреждение ГБУЗ «Городская больница г. Карабаш», санаторий-профилакторий «Синегорье» АО «Карабашмедь»;
- Санитарно-эпидемиологическая обстановка – благополучная.

## **17. Образование, физическая культура и спорт**

В 2023 году в образовательной системе Карабашского городского округа функционировало 11 муниципальных образовательных организаций, в том числе: 5 организаций дошкольного образования, 5 общеобразовательных организаций, одна из которых имеет ступень дошкольного образования и 1 организация дополнительного образования. Все образовательные организации имеют бессрочные лицензии на право оказания образовательных услуг по реализации образовательных программ по видам образования, по уровням образования, а также лицензии на право оказания образовательных услуг по дополнительному образованию детей. Одна из общеобразовательных организаций имеет лицензия на право реализации программ профессионального образования. В городской образовательной системе функционирует детский оздоровительный лагерь «Орленок».

Кроме того, на территории округа работают 1 учреждение среднего профессионального образования и 1 учреждение высшего образования.

Наличие учреждений культурно - досугового типа – 3 единицы, физкультурно-спортивных комплексов – 2 единицы.

## **IV. КОНКУРЕНТНЫЕ ПРЕИМУЩЕСТВА**

Имеется потенциал для развития производств по переработке отходов металлургического производства в связи с наличием сырьевой базы на территории округа.

## **V. КОНТАКТНАЯ ИНФОРМАЦИЯ ОРГАНА МЕСТНОГО САМОУПРАВЛЕНИЯ**

Наименование органа местного самоуправления:

Администрация Карабашского городского округа Челябинской области

Почтовый адрес:

456143, г. Карабаш, Челябинская область, ул. Metallургов, 3

Телефон: 8 (351-53) 2-49-01

Факс: 8 (351-53) 2-46-06

E-mail: [admkarabash@mail.ru](mailto:admkarabash@mail.ru).

## 5. Свободный земельный участок (greenfield)

№ п/п	Наименование показателей	Информация
1.	Месторасположение участка	Челябинская область, г. Карабаш, ул. Ленина, 8а
1.1	Ссылка на Google Maps	<a href="https://www.google.ru/maps/@55.4792135,60.214168,320m/data=!3m1!1e3?entry=ttu">https://www.google.ru/maps/@55.4792135,60.214168,320m/data=!3m1!1e3?entry=ttu</a>
2.	Кадастровый номер	Кадастровый квартал 74:29:0102079:45
3.	Форма собственности	Государственная собственность
4.	Потенциально возможное назначение использования участка	Производственное
5.	Предлагаемый вид использования (аренда, продажа)	Аренда
6.	Площадь, га	0,8
7.	Категория земли	Земли населенных пунктов
7.1	Функциональная зона в соответствии с ПЗЗ	Г Производственные зоны
8.	Расстояние до границы, км: - ближайшего населенного пункта, - районного центра, - г. Челябинска, - г. Уфы, - г. Екатеринбурга, - г. Москвы	- 50 до г. Кыштыма - 100, г. Челябинск - 100 - 340 - 200 -1960
9.	Расстояние до железной дороги, км	2,0
10.	Расстояние до автомобильной дороги, км	0,04
11.	Расстояние до ближайшего аэропорта, км	100
12.	Наличие инфраструктуры	
12.1	Наличие сетей энергоснабжения	ЛЭП 10 кВ (воздушная), собственник – ООО «АЭС-Инвест»
	- мощность, МВт	100
	- расстояние до точки подключения, км	0,05 км Граничит с земельным участком
12.2	Наличие сетей газоснабжения	надземный; распределительный, среднего давления; Диаметр 200 мм
	- мощность, куб.м/час	20
	- расстояние до точки подключения, км	0,5 км Граничит с земельным участком
12.3	Наличие сетей водоснабжения	хозяйственно – бытовой (для перекачки воды питьевого качества); диаметр водопровода - 100мм
	- мощность, куб.м/час	100 куб.м /час
	- расстояние до точки подключения, км	Проходит по земельному участку
12.4	Наличие сетей водоотведения	Раздельная диаметр трубопровода - 400 мм
	- мощность, куб.м/час	100 куб.м/час



	- расстояние до точки подключения, км	Проходит по земельному участку
12.5	Наличие сетей теплоснабжения	Нет
	- мощность, кВт*	-
	- расстояние до подключения, км *	-
13.	Ответственный исполнитель.	Ахатова А.Г. – начальник Управления экономики администрации Карабашского городского округа, телефон 8(351-53) 2-49-23, электронная почта: <a href="mailto:oekarabash@mail.ru">oekarabash@mail.ru</a>

Ситуационный план





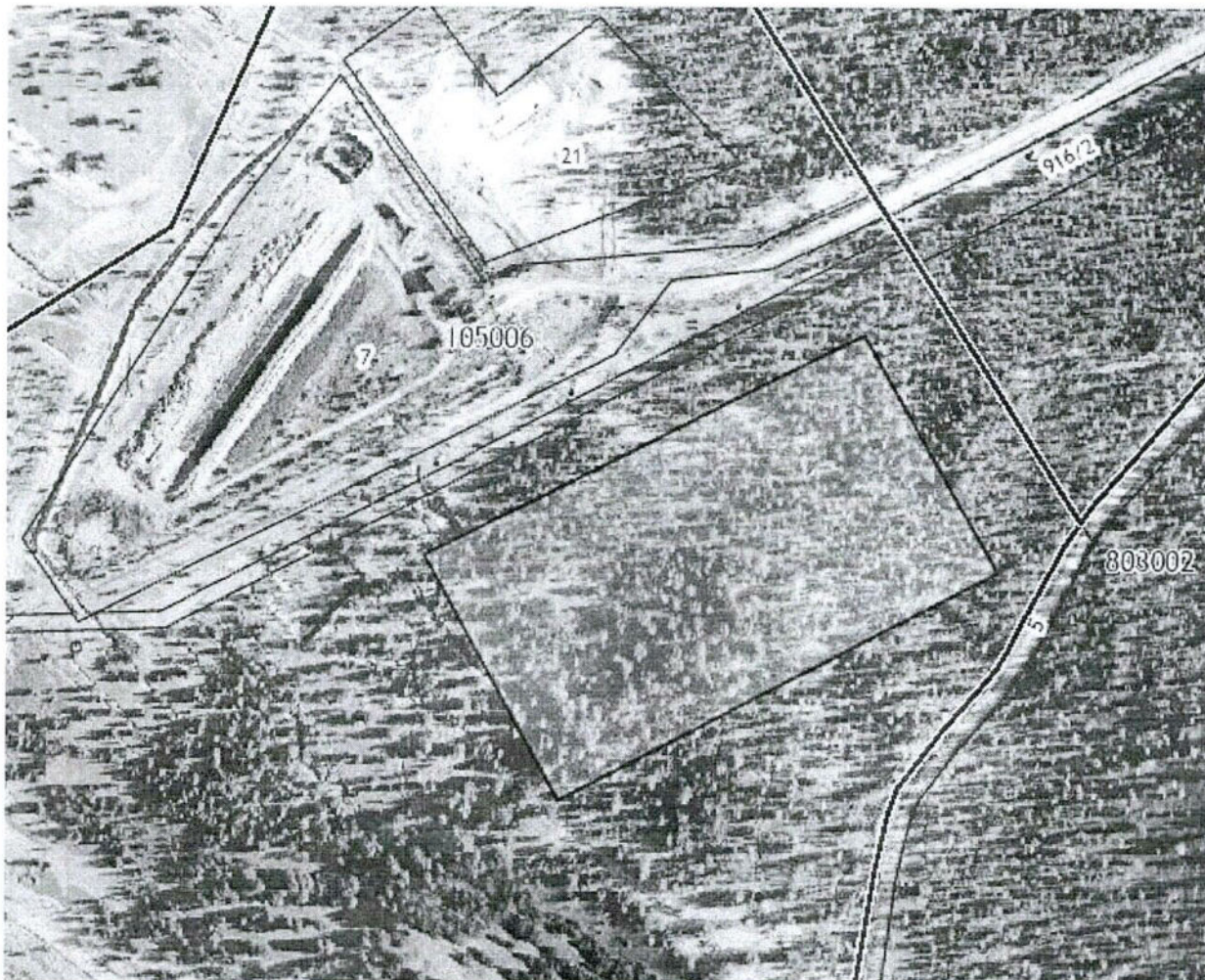
## 6. Свободный земельный участок (greenfield)

№ п/п	Наименование показателей	Информация
1.	Месторасположение участка	Челябинская область, г. Карабаш, 3,5 км. Автодорога «Карабаш - Золотая гора»
1.1	Ссылка на Google Maps	<a href="https://www.google.ru/maps/@55.4801475,60.2616737,762m/data=!3m1!1e3?entry=ttu">https://www.google.ru/maps/@55.4801475,60.2616737,762m/data=!3m1!1e3?entry=ttu</a>
2.	Кадастровый номер	Кадастровый квартал 74:29:0105006
3.	Форма собственности	Государственная собственность
4.	Потенциально возможное назначение использования участка	Производственное
5.	Предлагаемый вид использования (аренда, продажа)	Аренда
6.	Площадь, га	6,0 га
7.	Категория земли	Земли населенных пунктов
7.1	Функциональная зона в соответствии с ПЗЗ	Г Производственные зоны
8.	Расстояние до границы, км: - ближайшего населенного пункта, - районного центра, - г. Челябинска, - г. Уфы, - г. Екатеринбурга, - г. Москвы	- 50 до г. Кыштыма - 100, г. Челябинск - 100 - 340 - 200 -1960
9.	Расстояние до железной дороги, км	2,0
10.	Расстояние до автомобильной дороги, км	0,04
11.	Расстояние до ближайшего аэропорта, км	100
12.	Наличие инфраструктуры	
12.1	Наличие сетей энергоснабжения	ЛЭП 10 кВ (воздушная), собственник – ООО «АЭС-Инвест»
	- мощность, МВт	100
	- расстояние до точки подключения, км	0,4 км Граничит с земельным участком
12.2	Наличие сетей газоснабжения	Нет
	- мощность, куб.м/час	-
	- расстояние до точки подключения, км	-
12.3	Наличие сетей водоснабжения	Нет
	- мощность, куб.м/час	-
	- расстояние до точки подключения, км	-
12.4	Наличие сетей водоотведения	Нет
	- мощность, куб.м/час	-
	- расстояние до точки подключения, км	-
12.5	Наличие сетей теплоснабжения	Нет
	- мощность, кВт*	-



	- расстояние до подключения, км *	-
13.	Ответственный исполнитель.	Ахатова А.Г. – начальник Управления экономики администрации Карабашского городского округа, телефон 8(351-53) 2-49-23, электронная почта: <a href="mailto:oekarabash@mail.ru">oekarabash@mail.ru</a>

Ситуационный план





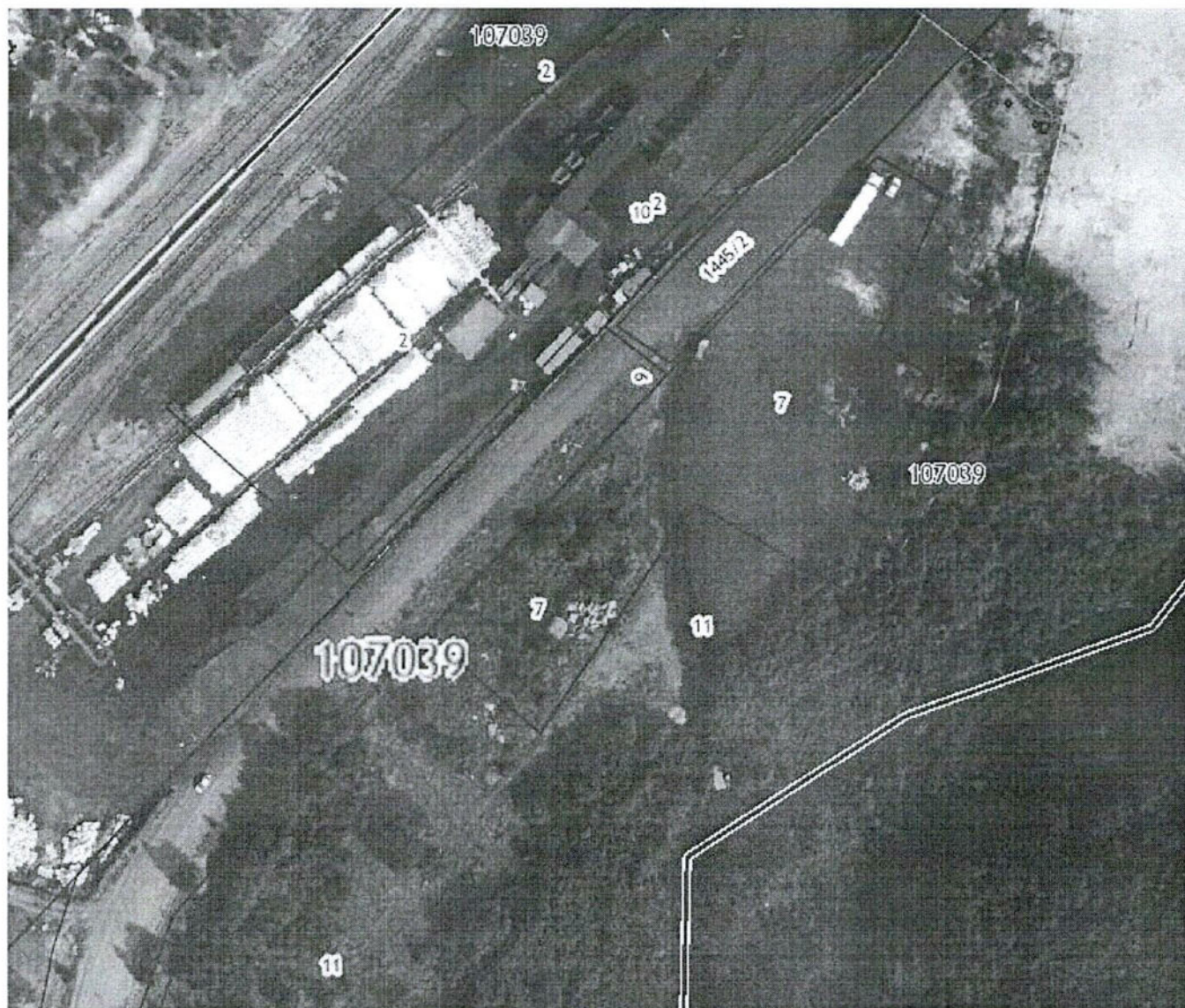
## 10. Свободный земельный участок (greenfield)

№ п/п	Наименование показателей	Информация
1.	Месторасположение участка	Челябинская область, г. Карабаш, ул. Киалимская, 2
1.1	Ссылка на Google Maps	<a href="https://www.google.ru/maps/@55.4442294,60.2217314,381m/data=!3m1!1e3?entry=ttu">https://www.google.ru/maps/@55.4442294,60.2217314,381m/data=!3m1!1e3?entry=ttu</a>
2.	Кадастровый номер	74:29:0107039:7
3.	Форма собственности	Частная собственность
4.	Потенциально возможное назначение использования участка	Производственное
5.	Предлагаемый вид использования (аренда, продажа)	Аренда
6.	Площадь, га	0,43
7.	Категория земли	Земли населенных пунктов
7.1	Функциональная зона в соответствии с ПЗЗ	Л Прочие
8.	Расстояние до границы, км: - ближайшего населенного пункта, - районного центра, - г. Челябинска, - г. Уфы, - г. Екатеринбурга, - г. Москвы	- 50 до г. Кыштыма - 100, г. Челябинск - 100 - 340 - 200 - 1960
9.	Расстояние до железной дороги, км	0,1
10.	Расстояние до автомобильной дороги, км	0,1
11.	Расстояние до ближайшего аэропорта, км	100
12.	Наличие инфраструктуры	
12.1	Наличие сетей энергоснабжения	ЛЭП 0,4 кВ (воздушная), собственник – ООО «АЭС-Инвест»
	- мощность, кВт	100
	- расстояние до точки подключения, км	0,3 км Граничит с земельным участком
12.2	Наличие сетей газоснабжения	Надземный; распределительный, среднего давления; Диаметр 200 мм
	- мощность, куб.м/час	20
	- расстояние до точки подключения, км	0,1 км Граничит с земельным участком
12.3	Наличие сетей водоснабжения	Нет
	- мощность, куб.м/час	-
	- расстояние до точки подключения, км	-
12.4	Наличие сетей водоотведения	Нет
	- мощность, куб.м/час	-
	- расстояние до точки	-



	подключения, км	
12.5	Наличие сетей теплоснабжения	Нет
	- мощность, кВт*	-
	- расстояние до подключения, км *	-
13.	Ответственный исполнитель.	Ахатова А.Г. – начальник Управления экономики администрации Карабашского городского округа, телефон 8(351-53) 2-49-23, электронная почта: oekarabash@mail.ru

Ситуационный план



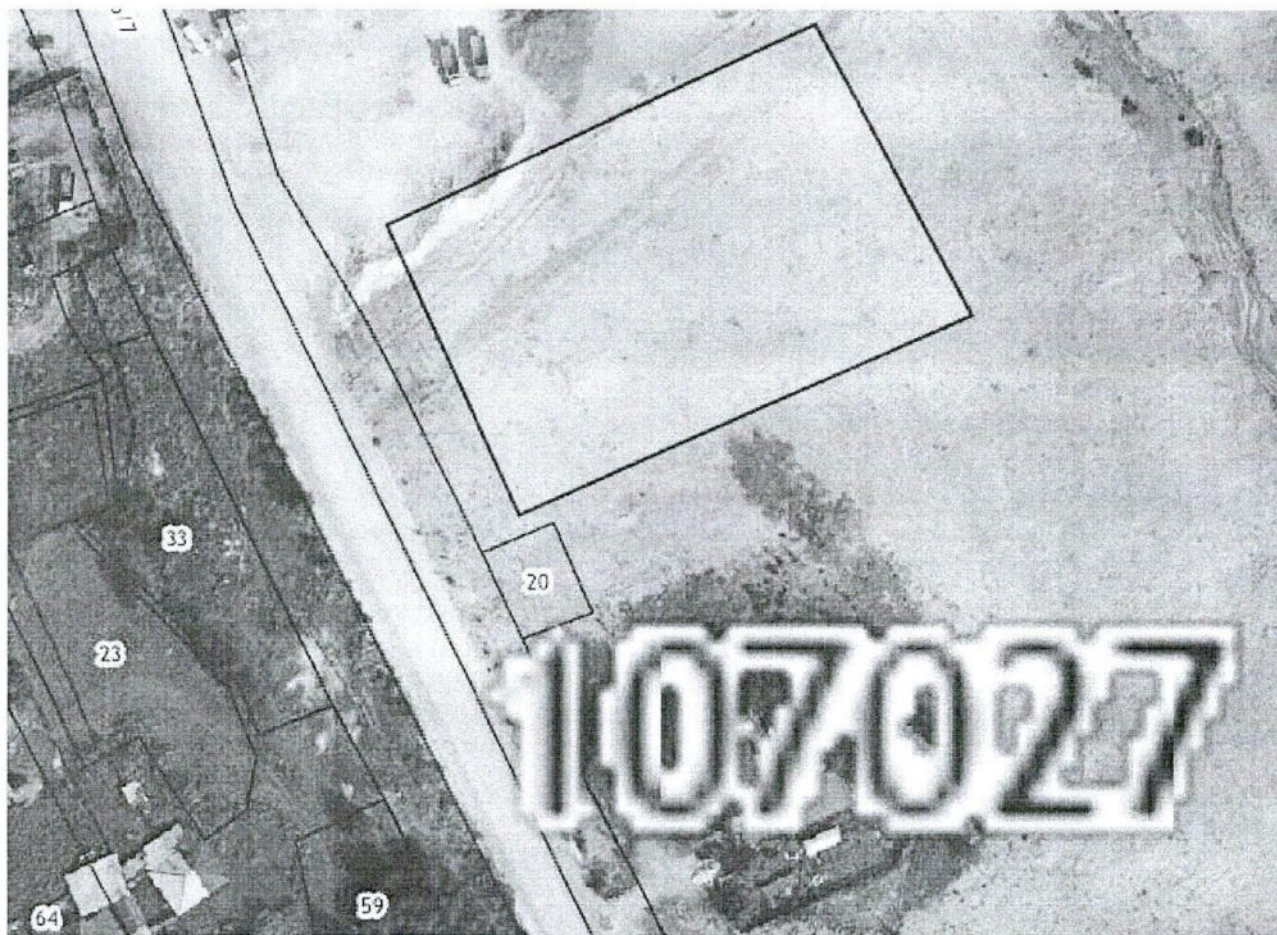


## 12. Свободный земельный участок (greenfield)

№ п/п	Наименование показателей	Информация
1.	Месторасположение участка	Челябинская область, г.Карабаш, ул. Миасская, 70 м на восток от дома № 23
1.1	Ссылка на Google Maps	<a href="https://www.google.ru/maps/@55.4490371,60.2202448,276m/data=!3m1!1e3?entry=ttu">https://www.google.ru/maps/@55.4490371,60.2202448,276m/data=!3m1!1e3?entry=ttu</a>
2.	Кадастровый номер	Кадастровый квартал 74:29:0107027
3.	Форма собственности	Государственная собственность
4.	Потенциально возможное назначение использования участка	Остановочные павильоны, станция тех.обслуживания автомобилей, розничная торговля, общественное питание, предприятия бытового обслуживания, объекты инженерной инфраструктуры
5.	Предлагаемый вид использования (аренда, продажа)	Аренда
6.	Площадь, га	0,45
7.	Категория земли	Земли населенных пунктов
7.1	Функциональная зона в соответствии с ПЗЗ	Г Производственные зоны
8.	Расстояние до границы, км: - ближайшего населенного пункта, - районного центра, - г. Челябинска, - г. Уфы, - г. Екатеринбурга, - г. Москвы	- 50 до г. Кыштыма - 100, г. Челябинск - 100 - 340 - 200 -1960
9.	Расстояние до железной дороги, км	0,1
10.	Расстояние до автомобильной дороги, км	0,01
11.	Расстояние до ближайшего аэропорта, км	100
12.	Наличие инфраструктуры	
12.1	Наличие сетей энергоснабжения	ЛЭП 10 кВ (воздушная), собственник ООО «АЭС-Инвест»
	- мощность, кВт	100
	- расстояние до точки подключения, км	0,2 км Граничит с земельным участком
12.2	Наличие сетей газоснабжения	Надземный; распределительный, среднего давления; Диаметр 200 мм
	- мощность, куб.м/час	20
	- расстояние до точки подключения, км	0,2 км Граничит с земельным участком
12.3	Наличие сетей водоснабжения	Нет
	- мощность, куб.м/час	-
	- расстояние до точки подключения, км	-
12.4	Наличие сетей водоотведения	Раздельная диаметр трубопровода - 400 мм



	- мощность, куб.м/час	100
	- расстояние до точки подключения, км	0,1 км Граничит с земельным участком
12.5	Наличие сетей теплоснабжения	Нет
	- мощность, кВт*	-
	- расстояние до подключения, км *	-
13.	Ответственный исполнитель.	Ахатова А.Г. – начальник Управления экономики администрации Карабашского городского округа, телефон 8(351-53) 2-49-23, электронная почта: oekarabash@mail.ru





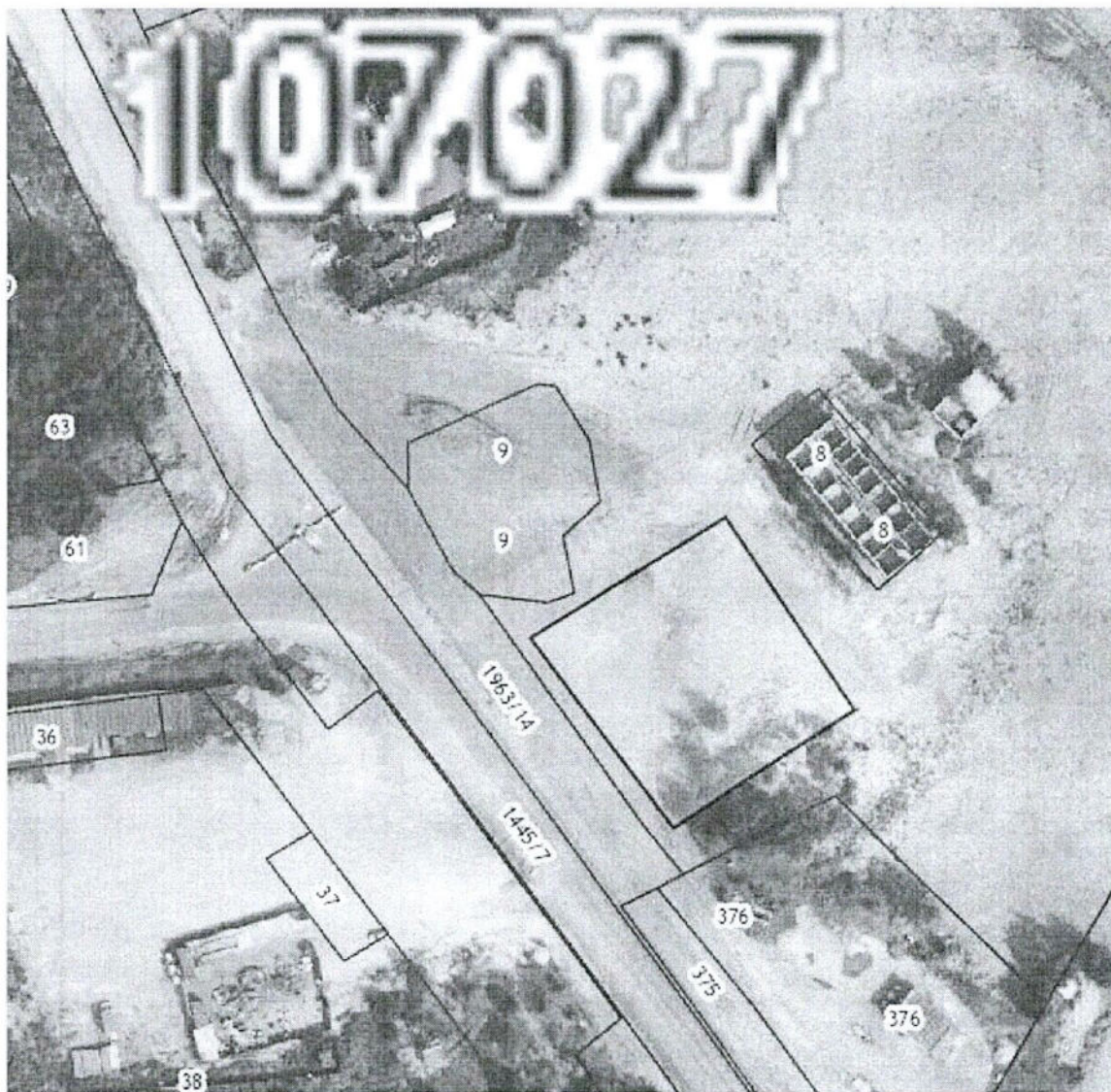
#### 14. Свободный земельный участок (greenfield)

№ п/п	Наименование показателей	Информация
1.	Месторасположение участка	Челябинская область, г. Карабаш, ул. Миасская, 70 м восточнее ул. Дзержинского, № 1
1.1	Ссылка на Google Maps	<a href="https://www.google.ru/maps/@55.4476019,60.2216432,276m/data=!3m1!1e3?entry=ttu">https://www.google.ru/maps/@55.4476019,60.2216432,276m/data=!3m1!1e3?entry=ttu</a>
2.	Кадастровый номер	Кадастровый квартал 74:29:0107027
3.	Форма собственности	Государственная собственность
4.	Потенциально возможное назначение использования участка	Остановочные павильоны, станция тех. обслуживания автомобилей, розничная торговля, общественное питание, предприятия бытового обслуживания, объекты инженерной инфраструктуры
5.	Предлагаемый вид использования (аренда, продажа)	Аренда
6.	Площадь, га	0,15
7.	Категория земли	Земли населенных пунктов
7.1	Функциональная зона в соответствии с ПЗЗ	К2 Зона автомобильного транспорта и инженерной инфраструктуры
8.	Расстояние до границы, км: - ближайшего населенного пункта, - районного центра, - г. Челябинска, - г. Уфы, - г. Екатеринбурга, - г. Москвы	- 50 до г. Кыштыма - 100, г. Челябинск - 100 - 340 - 200 -1960
9.	Расстояние до железной дороги, км	0,1
10.	Расстояние до автомобильной дороги, км	0,05
11.	Расстояние до ближайшего аэропорта, км	100
12.	Наличие инфраструктуры	
12.1	Наличие сетей энергоснабжения	ЛЭП 10 кВ (воздушная), собственник ООО «АЭС-Инвест»
	- мощность, кВт	100
	- расстояние до точки подключения, км	0,2 км Граничит с земельным участком
12.2	Наличие сетей газоснабжения	Надземный; распределительный, среднего давления; Диаметр 200 мм
	- мощность, куб.м/час	20
	- расстояние до точки подключения, км	0,2 км Граничит с земельным участком
12.3	Наличие сетей водоснабжения	Нет
	- мощность, куб.м/час	-
	- расстояние до точки подключения, км	2,5 км Граничит с земельным участком
12.4	Наличие сетей водоотведения	Раздельная диаметр трубопровода - 400 мм
	- мощность, куб.м/час	100



	- расстояние до точки подключения, км	0,1 км Граничит с земельным участком
12.5	Наличие сетей теплоснабжения	Нет
	- мощность, кВт*	-
	- расстояние до подключения, км *	-
13.	Ответственный исполнитель.	Ахатова А.Г. – начальник Управления экономики администрации Карабашского городского округа, телефон 8(351-53) 2-49-23, электронная почта: <a href="mailto:oekarabash@mail.ru">oekarabash@mail.ru</a>

### Ситуационный план





## 16. Свободный земельный участок (greenfield)

№ п/п	Наименование показателей	Информация
1.	Месторасположение участка	Челябинская область, г.Карабаш, ул. Пушкина, 200 м севернее ПС «Пирит»
1.1	Ссылка на google.maps	<a href="https://www.google.ru/maps/@55.4765667,60.2225058,505m/data=!3m1!1e3?entry=ttu">https://www.google.ru/maps/@55.4765667,60.2225058,505m/data=!3m1!1e3?entry=ttu</a>
2.	Кадастровый номер	Кадастровый квартал 74:29:0105003
3.	Форма собственности (федеральная, муниципальная, частная)	Государственная собственность не разграничена
4.	Потенциально возможное назначение использования участка (производственное, административное, складское, бытовое и др.)	ПЗЗ: инженерная и транспортная инфраструктура Возможное использование: производственное назначение, не требующее установления СЗЗ (или СЗЗ не более 50 метров), предприятия торговли, бытового обслуживания и т.п.
5.	Предлагаемый вид использования (аренда, продажа)	Аренда
6.	Площадь, га	0,38
7.	Категория земли	Земли населенных пунктов
7.1	Функциональная зона в соответствии с ПЗЗ	К2 Зона автомобильного транспорта и инженерной инфраструктуры
8.	Расстояние до границы, км: - ближайшего населенного пункта, - районного центра, - г. Челябинска, - г. Уфы, - г. Екатеринбурга, - г. Москвы	- 50 до г. Кыштыма - 100, г. Челябинск - 100 - 340 - 200 -1960
9.	Расстояние до железной дороги, км	1,5
10.	Расстояние до автомобильной дороги, км	0,5
11.	Расстояние до ближайшего аэропорта, км	100, г. Челябинск
12.	Наличие инфраструктуры	
12.1	Наличие сетей энергоснабжения (да/нет, источник)	Нет
	- мощность, МВт	-
	- расстояние до точки (присоединения) подключения, км	ближайшая точка подключения на расстоянии 0,1 км
	- свободные мощности, МВт	25 (резерв мощностей электрических сетей)



12. 2	Наличие сетей газоснабжения (да/нет, источник)	Нет
	- мощность, куб.м/час	-
	- расстояние до точки (присоединения) подключения, км	ближайшая точка подключения на расстоянии 0,1 км
	- свободные мощности, куб.м/час	-
12. 3	Наличие сетей водоснабжения (да/нет, источник)	Нет
	- мощность, куб.м/час	-
	- расстояние до точки (присоединения) подключения, км	ближайшая точка подключения на расстоянии 0,3 км
	- свободные мощности, куб.м/час	18000 (резерв мощностей сетей водоснабжения)
12. 4	Наличие сетей водоотведения (да/нет, источник)	Нет
	- мощность, куб.м/час	-
	- расстояние до точки (присоединения) подключения, км	ближайшая точка подключения на расстоянии 0,2 км
	- свободные мощности, куб.м/час	-
12. 5	Наличие сетей теплоснабжения (да/нет, источник)	Нет
	- мощность, кВт	-
	- расстояние до подключения, км	-
13.	Ответственный исполнитель.	Ахатова А.Г. – начальник Управления экономики администрации Карабашского городского округа, телефон 8(351-53) 2-49-23, электронная почта: <a href="mailto:oeakarabash@mail.ru">oeakarabash@mail.ru</a>





## 17. Свободный земельный участок (greenfield)

№ п/п	Наименование показателей	Информация
1.	Месторасположение участка	Челябинская область, г.Карабаш, ул. Островского, 3
1.1	Ссылка на google.maps	<a href="https://www.google.ru/maps/@55.4791312,60.221942,253m/data=!3m1!1e3?entry=ttu">https://www.google.ru/maps/@55.4791312,60.221942,253m/data=!3m1!1e3?entry=ttu</a>
2.	Кадастровый номер	74:29:0102078:27
3.	Форма собственности (федеральная, муниципальная, частная)	Государственная собственность не разграничена
4.	Потенциально возможное назначение использования участка (производственное, административное, складское, бытовое и др.)	ПЗЗ: жилая зона Возможное использование: производственное назначение, не требующее установления СЗЗ (или СЗЗ не более 50 метров), предприятия торговли, бытового обслуживания и т.п.
5.	Предлагаемый вид использования (аренда, продажа)	Аренда
6.	Площадь, га	0,17
7.	Категория земли	Земли населенных пунктов
7.1	Функциональная зона в соответствии с ПЗЗ	В1 Многоквартирные дома 2-5-ти этажной застройки
8.	Расстояние до границы, км: - ближайшего населенного пункта, - районного центра, - г. Челябинска, - г. Уфы, - г. Екатеринбурга, - г. Москвы	- 50 до г. Кыштыма - 100, г. Челябинск - 100 - 340 - 200 -1960
9.	Расстояние до железной дороги, км	2
10.	Расстояние до автомобильной дороги, км	0,05
11.	Расстояние до ближайшего аэропорта, км	100, г. Челябинск
12.	Наличие инфраструктуры	
12.1	Наличие сетей энергоснабжения (да/нет, источник)	Нет
	- мощность, МВт	-
	- расстояние до точки (присоединения) подключения, км	ближайшая точка подключения на расстоянии 0,1 км
	- свободные мощности,	25 (резерв мощностей электрических сетей)

	МВт	
12. 2	Наличие сетей газоснабжения (да/нет, источник)	Нет
	- мощность, куб.м/час	-
	- расстояние до точки (присоединения) подключения, км	ближайшая точка подключения на расстоянии 0,1 км
	- свободные мощности, куб.м/час	-
12. 3	Наличие сетей водоснабжения (да/нет, источник)	Нет
	- мощность, куб.м/час	-
	- расстояние до точки (присоединения) подключения, км	ближайшая точка подключения на расстоянии 0,1 км
	- свободные мощности, куб.м/час	18000 (резерв мощностей сетей водоснабжения)
12. 4	Наличие сетей водоотведения (да/нет, источник)	Нет
	- мощность, куб.м/час	-
	- расстояние до точки (присоединения) подключения, км	ближайшая точка подключения на расстоянии 0,1 км
	- свободные мощности, куб.м/час	-
12. 5	Наличие сетей теплоснабжения (да/нет, источник)	Да, сеть теплоснабжения
	- мощность, кВт	58,15 кВт
	- расстояние до подключения, км	0,03 км
13.	Ответственный исполнитель.	Ахатова А.Г. – начальник Управления экономики администрации Карабашского городского округа, телефон 8(351-53) 2-49-23, электронная почта: <a href="mailto:oekarabash@mail.ru">oekarabash@mail.ru</a>



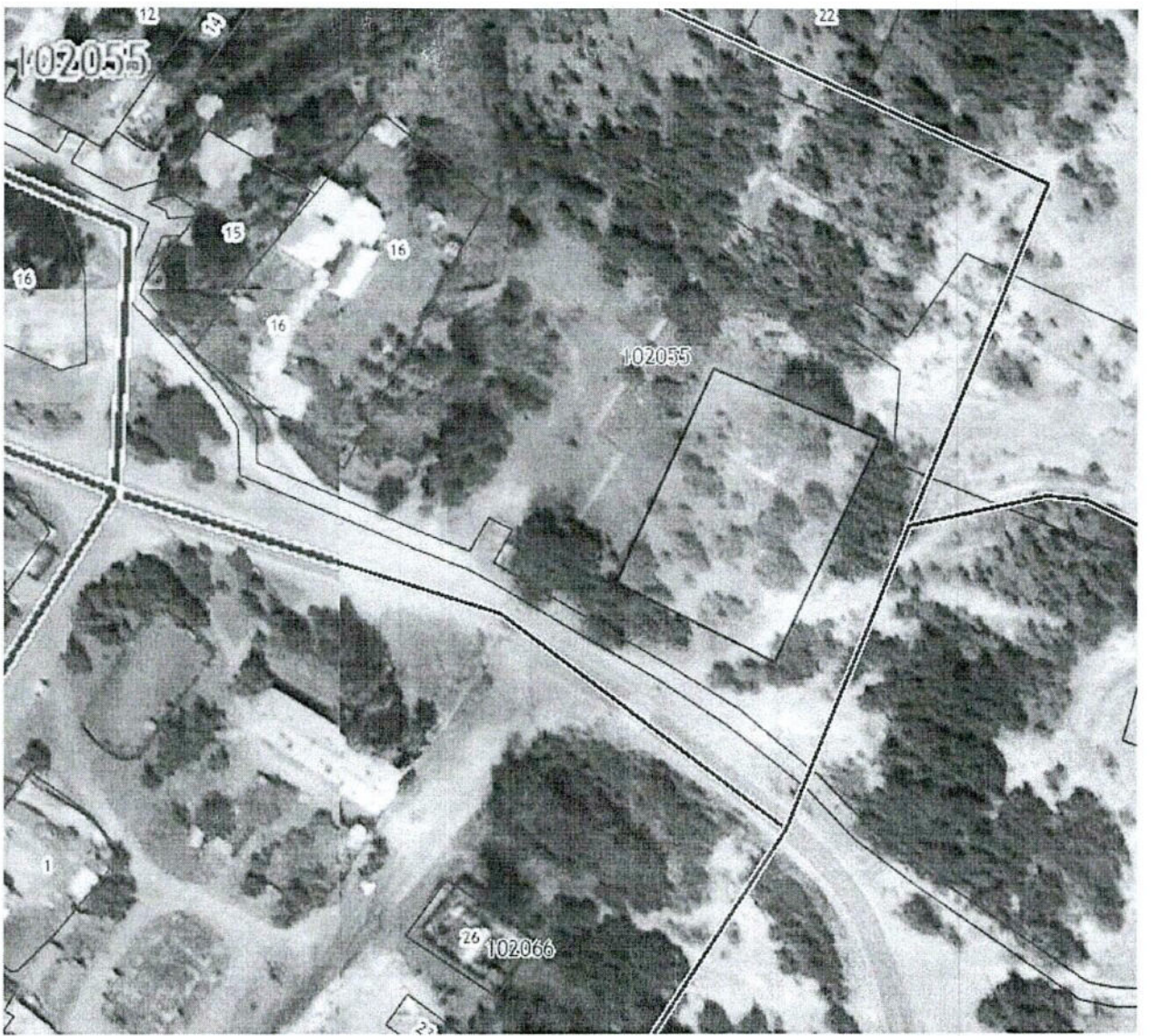


## 21. Свободный земельный участок (greenfield)

№ п/п	Наименование показателей	Информация
1.	Месторасположение участка	Челябинская область, г.Карабаш, ул. С. Лазо, 2
1.1	Ссылка на google.maps	<a href="https://www.google.ru/maps/@55.4902763,60.2281415,212m/data=!3m1!1e3?entry=ttu">https://www.google.ru/maps/@55.4902763,60.2281415,212m/data=!3m1!1e3?entry=ttu</a>
2.	Кадастровый номер	Кадастровый квартал 74:29:0102055
3.	Форма собственности (федеральная, муниципальная, частная)	Государственная собственность не разграничена
4.	Потенциально возможное назначение использования участка (производственное, административное, складское, бытовое и др.)	ПЗЗ: общественно-деловая зона Возможное использование: производственное назначение, не требующее установления СЗЗ (или СЗЗ не более 50 метров), предприятия торговли, бытового обслуживания и т.п.
5.	Предлагаемый вид использования (аренда, продажа)	Аренда
6.	Площадь, га	0,2
7.	Категория земли	Земли населенных пунктов
7.1	Функциональная зона в соответствии с ПЗЗ	В 2 Индивидуальные дома (в т. ч. одноэтажные 2-5 квартирные) с приусадебными участками
8.	Расстояние до границы, км: - ближайшего населенного пункта, - районного центра, - г. Челябинска, - г. Уфы, - г. Екатеринбурга, - г. Москвы	- 50 до г. Кыштыма - 100, г. Челябинск - 100 - 340 - 200 -1960
9.	Расстояние до железной дороги, км	3
10.	Расстояние до автомобильной дороги, км	0,05
11.	Расстояние до ближайшего аэропорта, км	100, г. Челябинск
12.	Наличие инфраструктуры	
12.1	Наличие сетей энергоснабжения (да/нет, источник)	Нет
	- мощность, МВт	-
	- расстояние до точки (присоединения) подключения, км	ближайшая точка подключения на расстоянии 0,1 км



	- свободные мощности, МВт	25 (резерв мощностей электрических сетей)
12.2	Наличие сетей газоснабжения (да/нет, источник)	Нет
	- мощность, куб.м/час	-
	- расстояние до точки (присоединения) подключения, км	ближайшая точка подключения на расстоянии 0,6 км
	- свободные мощности, куб.м/час	-
12.3	Наличие сетей водоснабжения (да/нет, источник)	Нет
	- мощность, куб.м/час	-
	- расстояние до точки (присоединения) подключения, км	ближайшая точка подключения на расстоянии 0,02 км
	- свободные мощности, куб.м/час	18000 (резерв мощностей сетей водоснабжения)
12.4	Наличие сетей водоотведения (да/нет, источник)	Нет
	- мощность, куб.м/час	-
	- расстояние до точки (присоединения) подключения, км	ближайшая точка подключения на расстоянии 0,1 км
	- свободные мощности, куб.м/час	-
12.5	Наличие сетей теплоснабжения (да/нет, источник)	Да, сеть теплоснабжения
	- мощность, кВт	58,15 кВт
	- расстояние до подключения, км	0,05 км
13.	Ответственный исполнитель.	Ахатова А.Г. – начальник Управления экономики администрации Карабашского городского округа, телефон 8(351-53) 2-49-23, электронная почта: <a href="mailto:oekarabash@mail.ru">oekarabash@mail.ru</a>





## 25. Свободный земельный участок (greenfield)

№ п/п	Наименование показателей	Информация
1.	Месторасположение участка	Челябинская область, г.Карабаш, ул. Декабристов, 26
1.1	Ссылка на google.maps	<a href="https://www.google.ru/maps/@55.49207,60.2500338,245m/data=!3m1!1e3?entry=ttu">https://www.google.ru/maps/@55.49207,60.2500338,245m/data=!3m1!1e3?entry=ttu</a>
2.	Кадастровый номер	74:29:0104004:595
3.	Форма собственности (федеральная, муниципальная, частная)	Государственная собственность не разграничена
4.	Потенциально возможное назначение использования участка (производственное, административное, складское, бытовое и др.)	ПЗЗ: жилая зона Возможное использование: производственное назначение, не требующее установления СЗЗ (или СЗЗ не более 50 метров), предприятия торговли, бытового обслуживания и т.п.
5.	Предлагаемый вид использования (аренда, продажа)	Аренда
6.	Площадь, га	0,08
7.	Категория земли	Земли населенных пунктов
7.1	Функциональная зона в соответствии с ПЗЗ	В 1 Многоквартирные дома 2-5-ти этажной застройки
8.	Расстояние до границы, км: - ближайшего населенного пункта, - районного центра, - г. Челябинска, - г. Уфы, - г. Екатеринбурга, - г. Москвы	- 50 до г. Кыштыма - 100, г. Челябинск - 100 - 340 - 200 -1960
9.	Расстояние до железной дороги, км	3
10.	Расстояние до автомобильной дороги, км	0,5
11.	Расстояние до ближайшего аэропорта, км	100, г. Челябинск
12.	Наличие инфраструктуры	
12.1	Наличие сетей энергоснабжения (да/нет, источник)	Да
	- мощность, МВт	-
	- расстояние до точки (присоединения) подключения, км	ближайшая точка подключения на расстоянии 0,01 км
	- свободные мощности, МВт	25 (резерв мощностей электрических сетей)

12. 2	Наличие сетей газоснабжения (да/нет, источник)	Да
	- мощность, куб.м/час	-
	- расстояние до точки (присоединения) подключения, км	ближайшая точка подключения на расстоянии 0,01 км
	- свободные мощности, куб.м/час	-
12. 3	Наличие сетей водоснабжения (да/нет, источник)	Да
	- мощность, куб.м/час	20
	- расстояние до точки (присоединения) подключения, км	ближайшая точка подключения на расстоянии 0,01 км
	- свободные мощности, куб.м/час	18000 (резерв мощностей сетей водоснабжения)
12. 4	Наличие сетей водоотведения (да/нет, источник)	Да
	- мощность, куб.м/час	20
	- расстояние до точки (присоединения) подключения, км	ближайшая точка подключения на расстоянии 0,01 км
	- свободные мощности, куб.м/час	-
12. 5	Наличие сетей теплоснабжения (да/нет, источник)	Да, сеть теплоснабжения
	- мощность, кВт	58,15 кВт
	- расстояние до подключения, км	0,03 км
13.	Ответственный исполнитель.	Ахатова А.Г. – начальник Управления экономики администрации Карабашского городского округа, телефон 8(351-53) 2-49-23, электронная почта: <a href="mailto:oekarabash@mail.ru">oekarabash@mail.ru</a>



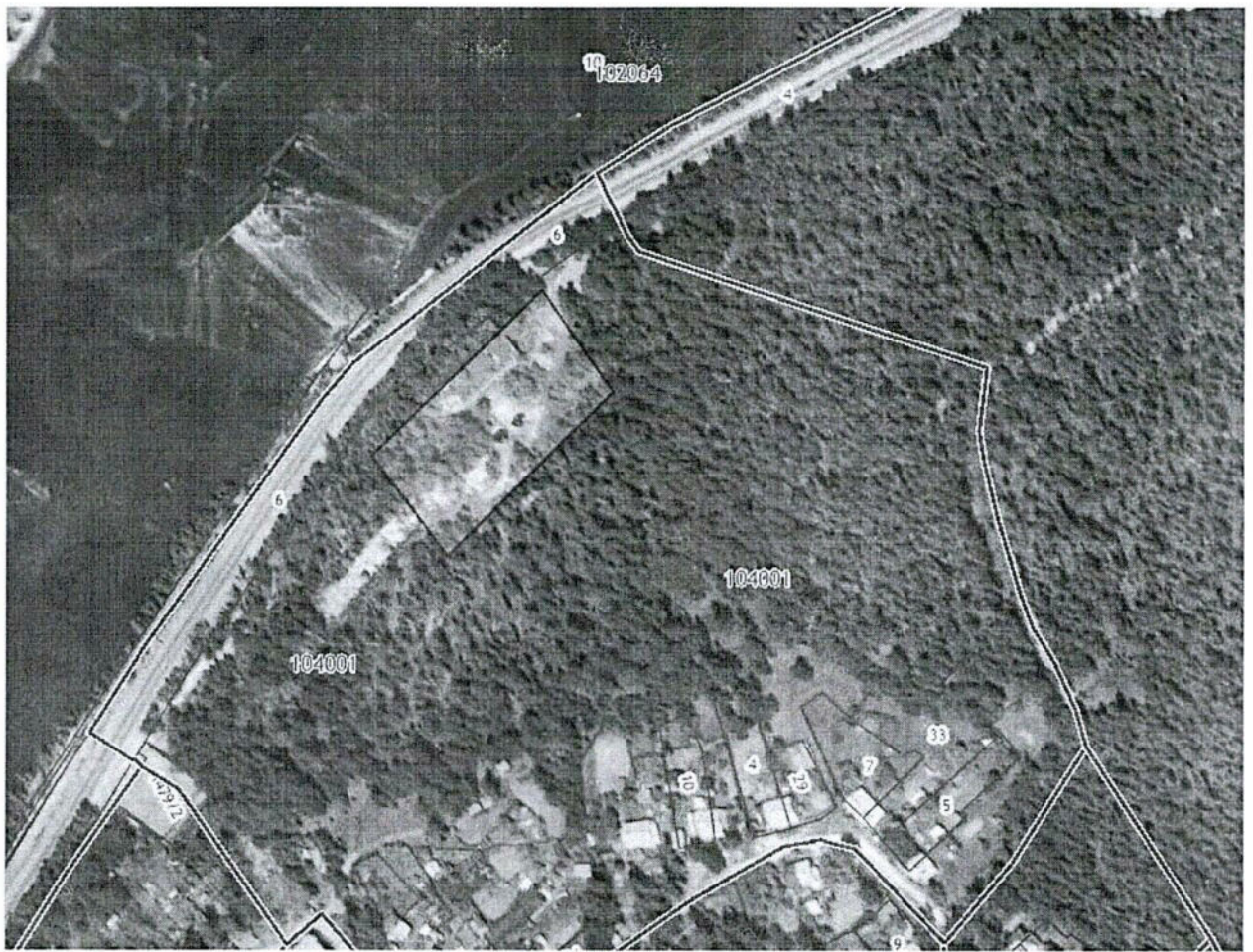


## 26. Свободный земельный участок (greenfield)

№ п/п	Наименование показателей	Информация
1.	Месторасположение участка	Челябинская область, г.Карабаш, северная часть города
1.1	Ссылка на google.maps	<a href="https://www.google.ru/maps/@55.4960074,60.2486097,245m/data=!3m1!1e3?entry=ttu">https://www.google.ru/maps/@55.4960074,60.2486097,245m/data=!3m1!1e3?entry=ttu</a>
2.	Кадастровый номер	Кадастровый квартал 74:29:0104001
3.	Форма собственности (федеральная, муниципальная, частная)	Государственная собственность не разграничена
4.	Потенциально возможное назначение использования участка (производственное, административное, складское, бытовое и др.)	ПЗЗ: инженерная и транспортная инфраструктура Возможное использование: производственное назначение, не требующее установления СЗЗ (или СЗЗ не более 50 метров), предприятия торговли, бытового обслуживания и т.п.
5.	Предлагаемый вид использования (аренда, продажа)	Аренда
6.	Площадь, га	0,6
7.	Категория земли	Земли населенных пунктов
7.1	Функциональная зона в соответствии с ПЗЗ	К 2 Зона автомобильного транспорта и инженерной инфраструктуры
8.	Расстояние до границы, км: - ближайшего населенного пункта, - районного центра, - г. Челябинска, - г. Уфы, - г. Екатеринбурга, - г. Москвы	- 50 до г. Кыштыма - 100, г. Челябинск - 100 - 340 - 200 -1960
9.	Расстояние до железной дороги, км	3,0
10.	Расстояние до автомобильной дороги, км	0,1
11.	Расстояние до ближайшего аэропорта, км	100, г. Челябинск
12.	Наличие инфраструктуры	
12.1	Наличие сетей энергоснабжения (да/нет, источник)	Нет
	- мощность, МВт	-
	- расстояние до точки	ближайшая точка подключения на расстоянии 0,5 км



	(присоединения) подключения, км	
	- свободные мощности, МВт	25 (резерв мощностей электрических сетей)
12. 2	Наличие сетей газоснабжения (да/нет, источник)	Нет
	- мощность, куб.м/час	-
	- расстояние до точки (присоединения) подключения, км	ближайшая точка подключения на расстоянии 0,5 км
	- свободные мощности, куб.м/час	-
12. 3	Наличие сетей водоснабжения (да/нет, источник)	Нет
	- мощность, куб.м/час	-
	- расстояние до точки (присоединения) подключения, км	ближайшая точка подключения на расстоянии 0,8 км
	- свободные мощности, куб.м/час	18000 (резерв мощностей водоотведения)
12. 4	Наличие сетей водоотведения (да/нет, источник)	Да
	- мощность, куб.м/час	-
	- расстояние до точки (присоединения) подключения, км	ближайшая точка подключения на расстоянии 0,01 км
	- свободные мощности, куб.м/час	-
12. 5	Наличие сетей теплоснабжения (да/нет, источник)	Нет
	- мощность, кВт	-
	- расстояние до подключения, км	-
13.	Ответственный исполнитель.	Ахатова А.Г. – начальник Управления экономики администрации Карабашского городского округа, телефон 8(351-53) 2-49-23, электронная почта: <a href="mailto:oekarabash@mail.ru">oekarabash@mail.ru</a>



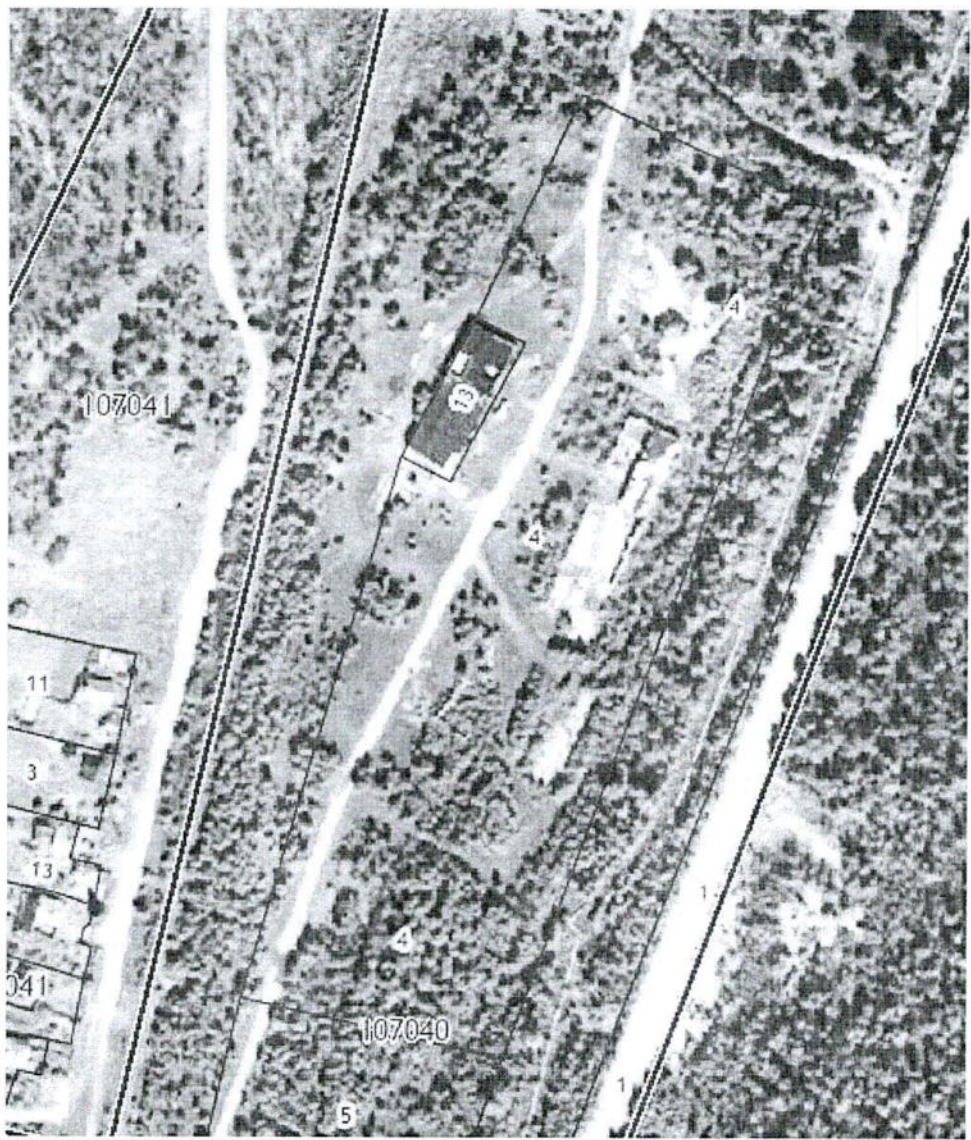


## 29. Свободный земельный участок (greenfield)

№ п/п	Наименование показателей	Информация
1.	Месторасположение участка	Челябинская область, г. Карабаш, ул. Чапаева, № 23
1.1	Ссылка на google.maps	<a href="https://www.google.ru/maps/@55.4363257,60.2149491,601m/data=!3m1!1e3?entry=ttu">https://www.google.ru/maps/@55.4363257,60.2149491,601m/data=!3m1!1e3?entry=ttu</a>
2.	Кадастровый номер	74:29:0107040:4
3.	Форма собственности (федеральная, муниципальная, частная)	Частная
4.	Потенциально возможное назначение использования участка (производственное, административное, складское, бытовое и др.)	Производственное
5.	Предлагаемый вид использования (аренда, продажа)	Частная собственность
6.	Площадь, га	2,9
7.	Категория земли	Земли населенных пунктов
7.1	Функциональная зона в соответствии с ПЗЗ	В 2 Индивидуальные дома (в т. ч. одноэтажные 2-5 квартирные) с приусадебными участками
8.	Расстояние до границы, км: - ближайшего населенного пункта, - районного центра, - г. Челябинска, - г. Уфы, - г. Екатеринбурга, - г. Москвы	- 50 до г. Кыштыма - 100, г. Челябинск - 100 - 340 - 200 -1960
9.	Расстояние до железной дороги, км	0,6
10.	Расстояние до автомобильной дороги, км	0,05
11.	Расстояние до ближайшего аэропорта, км	100, г. Челябинск
12.	Наличие инфраструктуры	
12.1	Наличие сетей энергоснабжения (да/нет, источник)	Нет
	- мощность, МВт	-
	- расстояние до точки (присоединения)	ближайшая точка подключения на расстоянии 0,05 км

	подключения, км	
	- свободные мощности, МВт	25 (резерв мощностей электрических сетей)
12.2	Наличие сетей газоснабжения (да/нет, источник)	Да
	- мощность, куб.м/час	-
	- расстояние до точки (присоединения) подключения, км	ближайшая точка подключения на расстоянии 0,01 км
	- свободные мощности, куб.м/час	-
12.3	Наличие сетей водоснабжения (да/нет, источник)	Нет
	- мощность, куб.м/час	-
	- расстояние до точки (присоединения) подключения, км	ближайшая точка подключения на расстоянии 3,0 км
	- свободные мощности, куб.м/час	18000 (резерв мощностей сетей водоснабжения)
12.4	Наличие сетей водоотведения (да/нет, источник)	Нет, требуется подведение к сетям
	- мощность, куб.м/час	-
	- расстояние до точки (присоединения) подключения, км	ближайшая точка подключения на расстоянии 1,5 км
	- свободные мощности, куб.м/час	-
12.5	Наличие сетей теплоснабжения (да/нет, источник)	Нет
	- мощность, кВт	-
	- расстояние до подключения, км	-
13.	Ответственный исполнитель.	Ахатова А.Г. – начальник Управления экономики администрации Карабашского городского округа, телефон 8(351-53) 2-49-23, электронная почта: <a href="mailto:oekarabash@mail.ru">oekarabash@mail.ru</a>





### 30. Свободный земельный участок (greenfield)

№ п/п	Наименование показателей	Информация
1.	Месторасположение участка	Челябинская область, г. Карабаш, ул. Чапаева, № 25
1.1	Ссылка на google.maps	<a href="https://www.google.ru/maps/@55.4345805,60.2142359,425m/data=!3m1!1e3?entry=ttu">https://www.google.ru/maps/@55.4345805,60.2142359,425m/data=!3m1!1e3?entry=ttu</a>
2.	Кадастровый номер	74:29:0107040:5
3.	Форма собственности (федеральная, муниципальная, частная)	Частная собственность
4.	Потенциально возможное назначение использования участка (производственное, административное, складское, бытовое и др.)	Производственное
5.	Предлагаемый вид использования (аренда, продажа)	Аренда
6.	Площадь, га	0,54
7.	Категория земли	Земли населенных пунктов
7.1	Функциональная зона в соответствии с ПЗЗ	В 2 Индивидуальные дома (в т. ч. одноэтажные 2-5 квартирные) с приусадебными участками
8.	Расстояние до границы, км: - ближайшего населенного пункта, - районного центра, - г. Челябинска, - г. Уфы, - г. Екатеринбурга, - г. Москвы	- 50 до г. Кыштыма - 100, г. Челябинск - 100 - 340 - 200 -1960
9.	Расстояние до железной дороги, км	0,6
10.	Расстояние до автомобильной дороги, км	0,05
11.	Расстояние до ближайшего аэропорта, км	100, г. Челябинск
12.	Наличие инфраструктуры	
12.1	Наличие сетей энергоснабжения (да/нет, источник)	Нет
	- мощность, МВт	-
	- расстояние до точки (присоединения) подключения, км	ближайшая точка подключения на расстоянии 0,05 км



	- свободные мощности, МВт	25 (резерв мощностей электрических сетей)
12.2	Наличие сетей газоснабжения (да/нет, источник)	Да
	- мощность, куб.м/час	-
	- расстояние до точки (присоединения) подключения, км	ближайшая точка подключения на расстоянии 0,01 км
	- свободные мощности, куб.м/час	-
12.3	Наличие сетей водоснабжения (да/нет, источник)	Нет
	- мощность, куб.м/час	-
	- расстояние до точки (присоединения) подключения, км	ближайшая точка подключения на расстоянии 3,0 км
	- свободные мощности, куб.м/час	18000 (резерв мощностей сетей водоснабжения)
12.4	Наличие сетей водоотведения (да/нет, источник)	Нет, требуется подведение к сетям
	- мощность, куб.м/час	-
	- расстояние до точки (присоединения) подключения, км	ближайшая точка подключения на расстоянии 1,5 км
	- свободные мощности, куб.м/час	-
12.5	Наличие сетей теплоснабжения (да/нет, источник)	Нет
	- мощность, кВт	-
	- расстояние до подключения, км	-
13.	Ответственный исполнитель.	Ахатова А.Г. – начальник Управления экономики администрации Карабашского городского округа, телефон 8(351-53) 2-49-23, электронная почта: <a href="mailto:oekarabash@mail.ru">oekarabash@mail.ru</a>



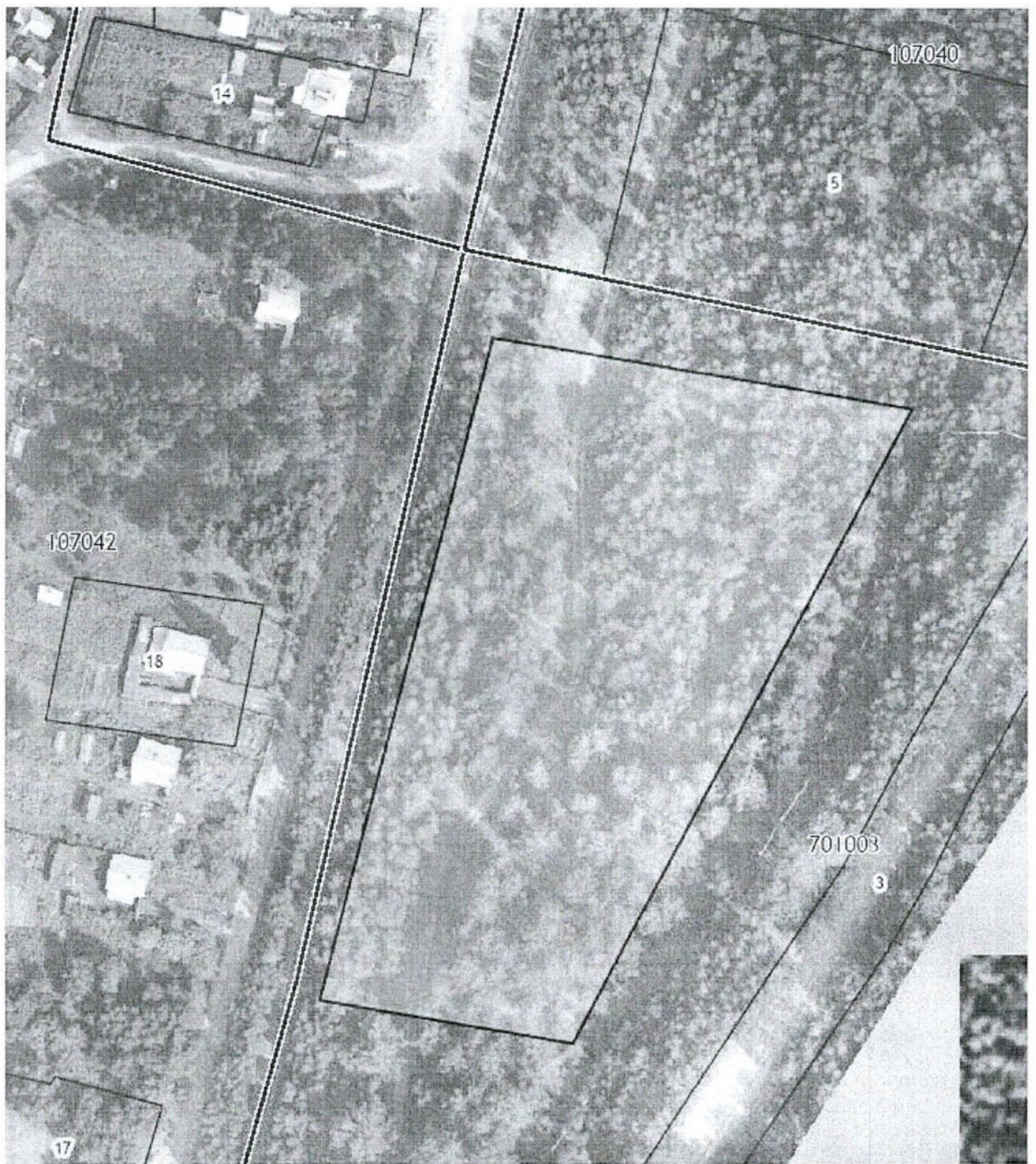


### 31. Свободный земельный участок (greenfield)

№ п/п	Наименование показателей	Информация
1.	Месторасположение участка	Челябинская область, г. Карабаш, ул. Чапаева, № 27
1.1	Ссылка на google.maps	<a href="https://www.google.ru/maps/@55.4334398,60.2130254,425m/data=!3m1!1e3?entry=ttu">https://www.google.ru/maps/@55.4334398,60.2130254,425m/data=!3m1!1e3?entry=ttu</a>
2.	Кадастровый номер	Кадастровый квартал 74:29:0701003
3.	Форма собственности (федеральная, муниципальная, частная)	Государственная собственность не разграничена
4.	Потенциально возможное назначение использования участка (производственное, административное, складское, бытовое и др.)	Производственное
5.	Предлагаемый вид использования (аренда, продажа)	Аренда
6.	Площадь, га	1,1
7.	Категория земли	Земли населенных пунктов
7.1	Функциональная зона в соответствии с ПЗЗ	В 2 Индивидуальные дома (в т. ч. одноэтажные 2-5 квартирные) с приусадебными участками
8.	Расстояние до границы, км: - ближайшего населенного пункта, - районного центра, - г. Челябинска, - г. Уфы, - г. Екатеринбурга, - г. Москвы	- 50 до г. Кыштыма - 100, г. Челябинск - 100 - 340 - 200 -1960
9.	Расстояние до железной дороги, км	0,6
10.	Расстояние до автомобильной дороги, км	0,05
11.	Расстояние до ближайшего аэропорта, км	100, г. Челябинск
12.	Наличие инфраструктуры	
12.1	Наличие сетей энергоснабжения (да/нет, источник)	Нет
	- мощность, МВт	-
	- расстояние до точки (присоединения) подключения, км	ближайшая точка подключения на расстоянии 0,05 км

	- свободные мощности, МВт	25 (резерв мощностей электрических сетей)
12.2	Наличие сетей газоснабжения (да/нет, источник)	Нет
	- мощность, куб.м/час	-
	- расстояние до точки (присоединения) подключения, км	ближайшая точка подключения на расстоянии 0,01 км
	- свободные мощности, куб.м/час	-
12.3	Наличие сетей водоснабжения (да/нет, источник)	Нет
	- мощность, куб.м/час	-
	- расстояние до точки (присоединения) подключения, км	ближайшая точка подключения на расстоянии 3,0 км
	- свободные мощности, куб.м/час	18000 (резерв мощностей сетей водоснабжения)
12.4	Наличие сетей водоотведения (да/нет, источник)	Нет, требуется подведение к сетям
	- мощность, куб.м/час	-
	- расстояние до точки (присоединения) подключения, км	ближайшая точка подключения на расстоянии 1,5 км
	- свободные мощности, куб.м/час	-
12.5	Наличие сетей теплоснабжения (да/нет, источник)	Нет
	- мощность, кВт	-
	- расстояние до подключения, км	-
13.	Ответственный исполнитель.	Ахатова А.Г. – начальник Управления экономики администрации Карабашского городского округа, телефон 8(351-53) 2-49-23, электронная почта: <a href="mailto:oekarabash@mail.ru">oekarabash@mail.ru</a>





107040

14

5

107042

18

701003

3

17



## 32. Свободный земельный участок (greenfield)

№ п/п	Наименование показателей	Информация
1.	Месторасположение участка	Челябинская область, г.Карабаш, ул. 1 мая, 50 м западнее АЗС «Сибур», находящейся по ул. Пархоменко, 116
1.1	Ссылка на google.maps	<a href="https://www.google.ru/maps/@55.4869611,60.2335277,283m/data=!3m1!1e3?entry=ttu">https://www.google.ru/maps/@55.4869611,60.2335277,283m/data=!3m1!1e3?entry=ttu</a>
2.	Кадастровый номер	Кадастровый квартал 74:29:0102065
3.	Форма собственности (федеральная, муниципальная, частная)	Государственная собственность не разграничена
4.	Потенциально возможное назначение использования участка (производственное, административное, складское, бытовое и др.)	ПЗЗ: инженерная и транспортная инфраструктура Возможное использование: производственное назначение, не требующее установления СЗЗ (или СЗЗ не более 50 метров), предприятия торговли, бытового обслуживания и т.п.
5.	Предлагаемый вид использования (аренда, продажа)	Аренда
6.	Площадь, га	1,55
7.	Категория земли	Земли населенных пунктов
7.1	Функциональная зона в соответствии с ПЗЗ	К 2 Зона автомобильного транспорта и инженерной инфраструктуры
8.	Расстояние до границы, км: - ближайшего населенного пункта, - районного центра, - г. Челябинска, - г. Уфы, - г. Екатеринбурга, - г. Москвы	- 50 до г. Кыштыма - 100, г. Челябинск - 100 - 340 - 200 -1960
9.	Расстояние до железной дороги, км	2,5
10.	Расстояние до автомобильной дороги, км	0,1
11.	Расстояние до ближайшего аэропорта, км	100, г. Челябинск
12.	Наличие инфраструктуры	
12.1	Наличие сетей энергоснабжения (да/нет, источник)	Нет
	- мощность, МВт	-
	- расстояние до точки	ближайшая точка подключения



	(присоединения) подключения, км	на расстоянии 0,1 км
	- свободные мощности, МВт	25 (резерв мощностей электрических сетей)
12. 2	Наличие сетей газоснабжения (да/нет, источник)	Нет
	- мощность, куб.м/час	-
	- расстояние до точки (присоединения) подключения, км	ближайшая точка подключения на расстоянии 0,1 км
	- свободные мощности, куб.м/час	-
12. 3	Наличие сетей водоснабжения (да/нет, источник)	Нет
	- мощность, куб.м/час	-
	- расстояние до точки (присоединения) подключения, км	ближайшая точка подключения на расстоянии 0,3 км
	- свободные мощности, куб.м/час	18000 (резерв мощностей сетей водоснабжения)
12. 4	Наличие сетей водоотведения (да/нет, источник)	Нет
	- мощность, куб.м/час	-
	- расстояние до точки (присоединения) подключения, км	ближайшая точка подключения на расстоянии 0,2 км
	- свободные мощности, куб.м/час	-
12. 5	Наличие сетей теплоснабжения (да/нет, источник)	Нет
	- мощность, кВт	-
	- расстояние до подключения, км	-
13.	Ответственный исполнитель.	Ахатова А.Г. – начальник Управления экономики администрации Карабашского городского округа, телефон 8(351-53) 2-49-23, электронная почта: <a href="mailto:oeakarabash@mail.ru">oeakarabash@mail.ru</a>

