

УТВЕРЖДЕН:

Глава Карталинского
муниципального округа
Челябинской области

А.Г. Вдовин 

15.04.2026 год



Инвестиционный паспорт Карталинского муниципального округа за 2025 год





Уважаемые представители бизнес – сообщества, инвесторы!

Администрация Карталинского муниципального округа гарантирует потенциальным инвесторам создание оптимальных условий для успешного ведения бизнеса: оперативное решение вопросов, прозрачность процессов, открытый диалог. Мы заинтересованы в том, чтобы Ваш бизнес был эффективным, стабильным и безопасным. Мы заинтересованы в том, чтобы налоги поступали в местный бюджет, чтобы развивалась экономика округа, и улучшалась качество жизни его жителей.

Приоритетными направлениями развития экономики округа являются сельское хозяйство, промышленность (добыча полезных ископаемых, обрабатывающие производства), развитие сферы услуг, туризм.

«Инвестиционный паспорт» муниципального округа представляет собой информационный материал, направленный на создание продуктивной основы диалога местной власти и инвестора. Он позволяет раскрыть уникальный инвестиционный потенциал и привлекательность инвестиционных ресурсов округа, предсказуемость всех уровней власти и открытые, взаимовыгодные «правила игры».

Мы готовы достойно встретить как отечественных, так и зарубежных предпринимателей и предлагаем взаимовыгодные условия сотрудничества и всестороннюю поддержку в реализации привлекательных бизнес-идей, от организационных основ, до налоговых льгот. Мы готовы сделать все, чтобы потенциальным инвесторам было выгодно, комфортно работать и развивать свой бизнес на территории нашего округа.

С уважением и пожеланиями взаимовыгодного сотрудничества!

Глава Карталинского
Муниципального округа
Челябинской области

А.Г. Вдовин

I. Общие сведения

1. Географическое положение. Природные ресурсы

Карталинский округ занимает довольно выгодное экономика - географическое положение на территории России и обладает природным и экономическим потенциалом. Карталинский муниципальный округ расположен в юго-восточной части Челябинской области, протяженность с юга на север - 85 км, с запада на восток - 89 км. Имеет общие границы с шестью округами области: Агаповским, Брединским, Варненским, Кизильским, Нагайбакским, Чесменским и участок государственной границы с Республикой Казахстан.

Общая протяженность границ района 362 км. Площадь земель в границах Карталинского округа составляет 472638 га.

Административный центр округа - Карталы - город железнодорожников, где сходятся железнодорожные магистрали четырех направлений: Троицкого, Орского, Магнитогорского и Тобольского; автомобильные дороги ведут в Челябинск, Магнитогорск, в Оренбургскую область и Республику Казахстан (рис.1)



В состав Карталинского муниципального округа входят 10 территориальных отделов (46 населенных пунктов).

1.1. Геологическое строение, рельеф

Геологическое строение Карталинского муниципального округа обусловлено разнообразием горных пород: осадочных (известняки, доломиты, глины), вулканических (серпентиниты, базальты), метаморфических (опалы, графит, аргиллит). Эти породы выходят на поверхность или располагаются на небольших глубинах.

Рельеф, в основном, равнинно - увалистый, незначительно расчленённый речными долинами. Округ находится в зоне Зауральского пенеплена. Его общее понижение и выравнивание происходит в восточном направлении. Самая

высокая точка округа - 460 м находится западнее поселка Джабык, а самая низкая - восточнее поселка Чеголок - 238 м.

Большая часть территории в орографическом отношении благоприятна для промышленного и гражданского строительства, механизированного ведения сельского хозяйства.

1.2. Гидрография

Гидрографическая сеть округа развита слабо и представлена, в основном, несколькими реками бассейна Тобол. Большая часть территории Карталинского муниципального округа относится к Обскому бассейну, на восток, к Тоболу течет большая часть рек округа. Река Караталы - Аят с ее малочисленными притоками является равнинной рекой с высоким весенним половодьем, со сравнительно низкой меженью. Остальные реки: Нижний Тогузак, Карагайлы - Аят, Сухая, Акмулла, Сатыбалты, Ширяев Лог, Ольховка маловодны, перемерзают в наиболее суровые зимы. В половодье вода поднимается до 2 м, но пойма затопляется редко. Округ входит в зону недостаточного водообеспечения.

1.3. Климатические условия

Карталинский муниципальный округ расположен в двух агроклиматических районах - III и IV. Округ характеризуется как теплый, засушливый. Рельеф - равнинный и возвышенно - равнинный. По природным условиям - это степная зона. За год выпадает 350 - 400 мм осадков, за вегетационный период 175 - 225 мм. Устойчивый снежный покров устанавливается около середины ноября и держится 145 - 150 дней. По средним многолетним данным, высота снежного покрова не превышает в течение зимы 20 см. Расчетная глубина промерзания грунтов составляет 1,9 м. Расчетная температура наиболее холодной пятидневки составляет минус 36°C. Средняя глубина промерзания 135 см в г. Карталы. Максимальная глубина промерзания - 198 см. Запасы воды в метровом слое почвы: весной 100 - 125 мм, к середине лета запасы влаги падают и к началу массового колошения яровых (I декада июля) составляют 75 - 100 мм.

На территории округа преобладает континентальный климат с недостаточным увлажнением. Суммарная солнечная радиация, важнейший климатообразующий фактор, равна 105 ккал/см³. Минимум приходится на январь (- 44 °C), а максимум на июль (+ 39⁰ C). В среднем за год в округе 41 ясный и 129 пасмурных дней, остальные 195 дней приходятся на погоду с переменной облачностью.

В Карталинском округе более 60 видов млекопитающих. Самый крупный обитатель карталинских лесов, представитель отряда парнокопытных - лось. Его вес достигает 570 кг. А самый маленький представитель семейства оленых - косуля. Длина тела до 130 см, а вес около 40 кг. Отряд хищных в округе представляют: волк, горностаи, колонок, корсак, куница лесная, ласка, лисица

обыкновенная, лисица-корсак, рысь, хорь степной. Самый маленький зверек ласка, достигает длины 28 см, её вес не превышает 100 г. К отряду зайцеобразных относятся заяц - беляк и заяц - русак. В степных просторах много грызунов: различные виды мышей, сурок обыкновенный, суслик, тушканчик, хомяк, крот. В лесах обитают белка обыкновенная, барсуки, ежи.

1.4. Нерудные и полезные ископаемые

Карталинский округ богат полезными ископаемыми. Природные ресурсы Карталинского муниципального округа богаты и разнообразны. Издавна на его территории добывали золото, проводилась разработка и добыча каменного угля высокого качества. В западной части города находится Полтавское месторождение антрацитов. На территории округа имеются более 10 видов минералов (агат, азурит, асбест, опал и др.), золото, антрацит (вид каменного угля), горные породы, такие как аплит, глина, известняка, пьезокварца, горного хрусталя, жильного кварца, мрамора и гранита, декоративного камня габбро, сырья для производства высококачественного цемента.

2. Демография и трудовые ресурсы

Динамика численности населения определяется естественной убылью (приростом) и миграционными потоками. Анализ демографических процессов за 2023-2025 годы характеризуется убылью (превышением смертности над рождаемостью). Сальдо миграционных потоков отрицательное.

Результатом этих демографических процессов является общая убыль населения.

Демография и трудовые ресурсы

№, п/п	Показатель	2023 г.	2024г.	2025г.
1.	Среднегодовая численность населения, тыс. человек	43,46	43,11	43,11
2.	Коэффициент рождаемости, на 1000 чел. населения	9,2	8,2	8,2
3.	Среднесписочная численность работающих (без внешних совместителей) тыс. человек	7,9	7,7	7,7
4.	Уровень безработицы, %	0,9	0,7	0,8

Национальный состав района: русские (80,5%), казахи (9,8%), татары (2,1%), украинцы (2,1%), мордва (1,5%), башкиры (1%).

3. Уровень жизни населения

Основным показателем качества жизни в округе, является уровень средней заработной платы населения. Увеличение зарплат не только повышает уровень жизни населения, его покупательскую способность, но и дает толчок к развитию торговли и сферы услуг.

№, п/п	Показатель	2023г.	2024г.	2025г.
1.	Среднемесячная номинальная начисленная заработная плата работающих в экономике (руб.)	53501,01	63612,2	71107,8
2.	Среднемесячная заработная плата (в % к среднему областному уровню)	117,0	121,2	114,4

4. Экологическая ситуация

4.1. Источники загрязнения атмосферного воздуха, почвы, водных объектов

Источником загрязнения атмосферного воздуха на территории населенных пунктов округа являются промышленные предприятия (ремонтные и эксплуатационные части ж/д транспорта, предприятия, осуществляющие добычу, переработку и перевозку полезных ископаемых), отопительные котельные, транспортные средства. Информации о превышении установленных предельно допустимых лимитов на промышленные выбросы в атмосферный воздух за истекший период в органы местного самоуправления не поступало.

Потенциальными источниками химического (нефтяного) загрязнения являются автозаправочные станции, частные предприятия, занимающиеся производством асфальта. За истекший период какой-либо информации о нарушениях в данной области в экологическую службу муниципального округа не поступало. Все действующие автозаправочные станции и асфальтобетонные частные предприятия оборудованы и эксплуатируются в соответствии с требованиями законодательства.

4.2 Гидросфера

Гидроресурсы округа активно используются во всех сферах экономики, в жизнедеятельности человека и биосистемы. Поверхностные и подземные водные объекты используются в качестве источников питьевого и технического водоснабжения. В границах г. Карталы река Караталы - Аят служит приемником

сточных вод с очистных сооружений водоотведения. В течение 2025 года сети водоснабжения и водоотведения эксплуатировались и обслуживались организацией МУП «Водоснабжение».

На территории поясов зоны санитарной охраны водозабора «Попов брод» на участке Карталы - 1 Попов Брод, на участке Карталы - 2 и на участке Карталы - 1 ПМК - 301 ядохимикаты и минеральные удобрения за последние пять лет не применялись. На территории второго и третьего поясов зоны санитарной охраны этих объектов отсутствуют и не планируются производства по добыче газа и нефти.

4.3. Сбор и вывоз твердых коммунальных отходов, ликвидация несанкционированных свалок отходов

На территории Карталинского муниципального округа продолжает осуществлять свою деятельность Региональный оператор по обращению с твердыми коммунальными отходами ООО «Центр коммунального сервиса».

По состоянию на 31.12.2025 года на территории округа отсутствуют объекты санкционированного захоронения твердых коммунальных отходов (ТКО), входящих в основные фонды муниципального округа и отвечающих экологическим и санитарно-эпидемиологическим требованиям (полигон).

Перегрузка отходов с целью вывоза с территории округа осуществляется с пункта перегрузки ТКО, расположенном согласно Территориальной Региональной схемы обращения с отходами на земельном участке Челябинская область, Карталинский округ, г. Карталы, ул. Почтовая, 65а. ТКО вывозится спецтранспортом на специализированное предприятие ООО «Спецкомплекс» (г. Магнитогорск).

Территория Карталинского муниципального округа практически полностью охвачена централизованным сбором и вывозом твердых коммунальных отходов, с применением двух способов сбора - безконтейнерного (помешочного) и контейнерного согласно принятых графиков движения спецтранспорта. Размещено 1184 контейнеров. Всего на территории населенных пунктов расположено 532 площадки для сбора отходов, обустроено 223.

На территории МБУ «Центр благоустройства» оборудовано техническое помещение, в котором установлены 2 специализированных контейнера для временного накопления ртутных ламп от населения округа.



4.4. Вторичное сырье

На территории Карталинского муниципального округа насчитывалось 2 пункта приема вторичного сырья от населения и юридических лиц (черный и цветной металл, макулатура, пластик). На территории г. Карталы установлено 5 экобоксов для сбора пластиковых бутылок, и пластика, подлежащего переработке. Вывоз осуществляется непосредственно собственником экобоксов.

4.6. Радиология

Карталинский муниципальный округ находится в зоне природного и аномально высокого и постоянного уровня выхода газа радон в воздух, и также в зоне высокого содержания радона в воде, в том числе в питьевой, что требует соответствующей подготовки проектной документации для строительства, особенно жилых помещений, а также установления барботажных сооружений или емкостей для удаления газа из воды перед подачей в водопроводные сети.

Радиационный, бактериологический и биохимический контроль централизованного водоснабжения города Карталы осуществлялся в соответствии с графиком исследований соответствующей службой Федерального бюджетного учреждения здравоохранения «Центр гигиены и эпидемиологии в Челябинской области», г. Магнитогорск.

5. Туристический потенциал

Карталинский муниципальный округ может быть использован как потенциальная зона для организации туристических направлений и привлечения туристов из других местностей в виду наличия особо охраняемых природных территорий регионального значения (Анненский заказник, составная часть выход на поверхность скальных пород (пласты - геологический памятник природы) и Джабык Карагайский бор, составная часть Анненская Копь (геологический памятник природы), озеро Безымянное (гидрогеологический памятник природы).



«Джабык Карагайский бор»



Озеро «Безымянное»

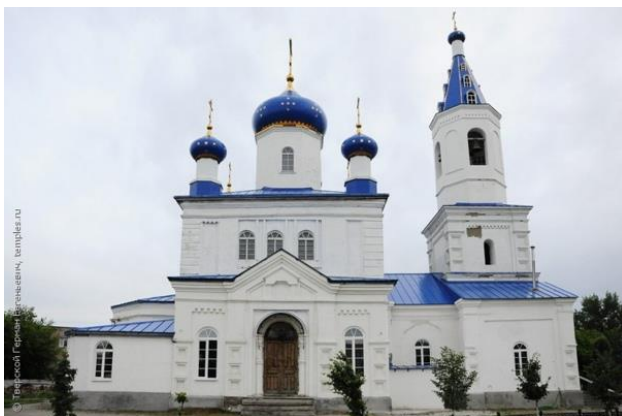


«Анненская копь»

В планы экскурсий возможно включение экскурсий на региональный археологический памятник Каменный амбар, а также на Тугузакское карстовое поле (известковые печи, вторая половина XIX века, растения, занесенные в Красную книгу Челябинской области), и Ширяев лог (биологический памятник природы), которые рекомендованы руководством Челябинской области к созданию ООПТ местного значения. Значимой частью туризма может стать и проведение выездных экскурсий по археологическим памятникам и культовым сооружениям, являющихся памятниками культуры, включенных в Единый государственный реестр объектов культурного наследия народов Российской Федерации (всего 56 объектов).

Среди ярких и наглядных памятников можно отметить культовые сооружения XIX–XX веков:

- 1) г. Карталы: Церковь Казанской Иконы Божией матери, 1909 год



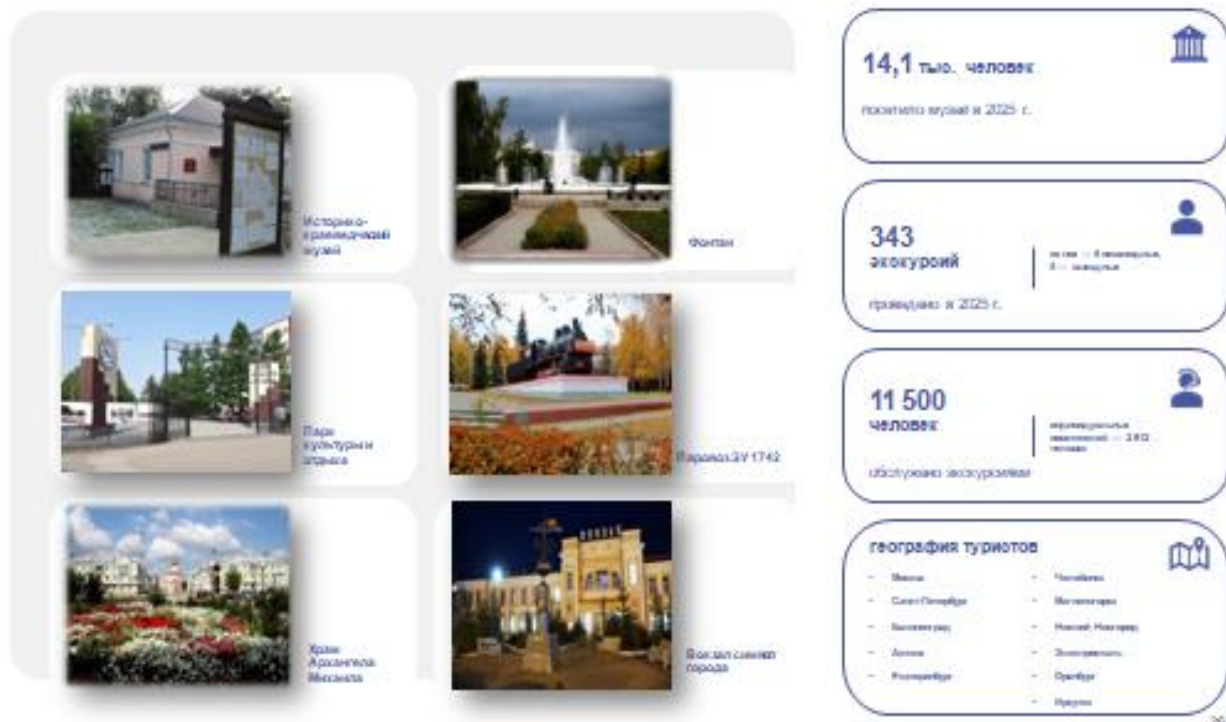
2) с. Неплюевка: Храм святых равноапостольных Петра и Павла, 1885 год



3) с. Великопетровка: Церковь святых апостолов Петра и Павла (Петропавловский храм), 1861 год.

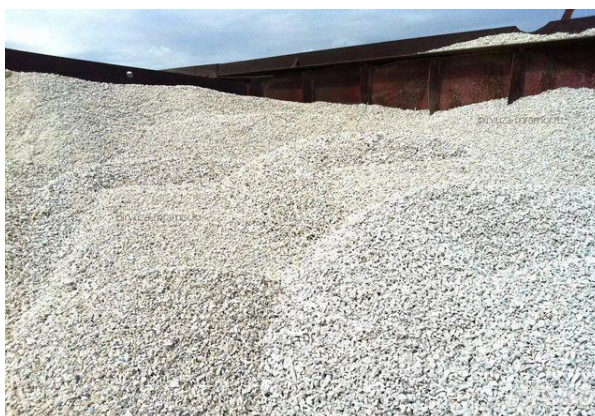


Туристический поток



6. Промышленность

Карталинский округ богат полезными ископаемыми. В разные годы проводилась добыча золота и угля, хромита и графита, кроме того, разведаны месторождения антрацита, меди, известняка, пьезокварца, горного хрусталя, жильного кварца, мрамора и гранита, декоративного камня габбро, сырья для производства высококачественного цемента.



К наиболее крупным промышленным предприятиям округа относятся:

- 1) ОАО «Новокаолиновый ГОК»;
- 2) ООО «РИФ - микромрамор»;

- 3) ООО «Елена»;
- 4) ЗАО «Феникс»;
- 5) ООО «МраморЭКС»;
- 6) ООО «Строительный камень»;

№ п/п	Показатель	2023г.	2024г.	2025г.
1.	Отгруженных товаров собственного производства, выполненных работ и услуг собственными силами по чистым видам деятельности по крупным и средним предприятиям, млн. руб.	8097,0	8779,4	8034,0
2.	Темп роста в действующих ценах	132,8	102,6	96,9
3.	Индекс промышленного производства	127,8	87,8	94,4

Объем отгруженных товаров собственного производства, выполненных работ и услуг собственными силами по «чистым» видам экономической деятельности (по крупным и средним предприятиям)

Показатель	За 2025 г. млн. руб.	В %, в действующих ценах к аналогичному периоду прошлого года	Удельный вес в общем объеме отгрузки, %	Основные предприятия
Всего	8034,0	96,9		
добыча полезных ископаемых	6352,7	94,3	79,1	АО «Новокаолиновый ГОК»; ООО «Елена»; АО «Феникс»; ООО «Строительный камень»
обрабатывающие производства	414,0	117,6	5,2	ООО «РИФ-Микромрамор»
обеспечение электрической энергией, газом и паром; кондиционирование воздуха	928,2	104,1	11,6	ООО «Альфа-Ч»; АО «Челябоблкоммуэнерго»; Магнитогорские электрические сети (Карталинский РЭС)

водоснабжение; водоотведение, организация сбора и утилизация отходов, деятельность по ликвидации загрязнений	339,1	98,4	4,1	МУП «Водоснабжение»; Региональный оператор ЦКС
--	-------	------	-----	--

В структуре промышленного производства Карталинского муниципального округа основную долю занимают обрабатывающие производства. Наибольшую долю в структуре отгруженных товаров по виду деятельности «Обрабатывающие производства» занимает производство прочих неметаллических минеральных продуктов.

7. Сельское хозяйство

Сельское хозяйство является одним из важнейших секторов экономики страны и нашего округа. В аграрном секторе округа стабильно продолжают работать 7 коллективных хозяйств (из них крупные: ООО «Варшавское», ООО «Агро-ВВЕК», ООО «Гамма-Урал», ООО «Нива»); 47 КФХ, около 7 тыс. ЛПХ.



Растениеводство:

- валовой сбор зерновых культур достиг отметки в 91,8 тыс. тонн при средней урожайности 16,3 ц/га. Это выше показателей прошлого года (2024 г.: 91,3 тыс. тонн при урожайности 13,4 ц/га);

- посевные площади под масличные культуры увеличились до 16,7 тыс. гектаров, что почти вдвое больше показателя предыдущего года (2024 г.: 11,3 тыс. га). Благодаря этому объем собранных масличных культур вырос до 17,7 тыс. тонн против 9,8 тыс. тонн годом ранее;

- общая площадь обрабатываемой пашни составила 111,1 тыс. гектар, что соответствует примерно 80 % от общего объема земель сельскохозяйственного назначения (всего 142,5 тыс. га).

Животноводство:

- производство мяса увеличилось до 1959,8 тонн, что превышает уровень 2024 года на 126 тонн.

- уровень производства молока остался стабильным и составил 12,0 тыс. тонн (2024 г.: 12,1 тыс. тонн).

Развивая сельское хозяйство в округе, мы улучшаем жизнь местным жителям, увеличиваем количество продуктов питания и создаем новые рабочие места. Это значит, что земля становится более плодородной, техника современной, а фермеры получают больше помощи и поддержки.

8. Инвестиции и капитальное строительство.

Инвестиции в муниципальном округе - это вложения в развитие территории, которые направляются на улучшение инфраструктуры, создание рабочих мест, развитие экономики и повышение качества жизни населения. Основные направления инвестиционной политики муниципалитета включают:

1) формирование благоприятного инвестиционного климата: поддержка предпринимательства, консультации;

2) взаимодействие с инвесторами: сопровождение проектов, помощь в выборе участков, оперативное решение возникающих вопросов;

3) развитие инфраструктуры: транспорт, связь, инженерные сети, социальная сфера.

В 2025 году разрешения на строительство МКД, жилых домов, а также на строительство объектов потребительского рынка.

В 2025 году продолжилась работа по обеспечению жильем населения:

1) для детей сирот и детей, оставшихся без попечения родителей, лицам из их числа приобретено 23 жилых помещения (однокомнатные квартиры);

2) вручены свидетельства о праве на получение социальной выплаты на приобретение жилого помещения или создание объекта индивидуального жилищного строительства 7-ми молодым семьям, социальная выплата 7,3 млн. рублей, все семьи, получившие выплату, приобрели жилые помещения. (общая площадь приобретённых жилых помещений - 711 кв. м.);

3) большая работа проведена по переселению граждан из жилого фонда, признанного аварийным. В целях реализации регионального проекта «Мероприятия по переселению граждан из жилищного фонда, признанного непригодным для проживания» Карталинскому округу, приобретено 49 жилых благоустроенных помещений на первичном рынке жилья города Карталы. Всем семьям вручены ключи от приобретенных квартир.



Меры по обеспечению жилыми помещениями детей - сирот и переселение граждан из аварийного жилья демонстрируют положительную тенденцию.

Инвестиции в основной капитал

№, п/п	Наименование показателя	2023г.	2024г.	2025г.
1	Инвестиции в основной капитал за счет всех источников финансирования, млн. руб.	585,99	447,9	502,1

Инвестиционные проекты (малые), жилищное строительство в Карталинском муниципальном округе

№	Инвестор	Инвестиционный проект	период реализации	Сумма инвестиций, млн.руб.
1	ООО «ООО «КарталыСтройкоп»	строительство МКД в г. Карталы	2025	100,0
2	Прохорова А.В.	строительство жилых домов п. Джабык	2025	сведения отсутствуют
3	ООО «Риф-Микрорамор»	административное здание, в п. Джабык	2025	сведения отсутствуют
4	ИП Гладских Т.Ю.	строительство магазина, в г. Карталы, ул. Цветаева 2Б	2025	сведения отсутствуют
5	ИП Некрасов А.И.	строительство магазина в г. Карталы,	2025	сведения отсутствуют

		ул. Пролетарская		
6	ИП Ямцов С.Н.	реконструкция магазин «Монетка»	2025	сведения отсутствуют
7	ООО «Эталон»	строительство магазина, мкр. Полтавка	2025	7,0

Планируемые инвестиционные проекты за счет бюджетных средств:

1. Строительство очистных сооружений (участие в государственной программе);
2. Обустройство общественной территории, зоны отдыха «Казачья застава» (участие во Всероссийском конкурсе «Благоустройство малых городов»);
3. Завершение строительство ФОКа п. Джабык;
4. Продолжение реконструкции городского парка;
5. Приобретение жилья для детей сирот и переселения граждан их аварийного жилого фонда.



Для привлечения инвесторов на официальном сайте Карталинского муниципального округа размещен раздел «Инвестиционная привлекательность округа» <https://www.kartalyraion.ru/investitsii/>, где можно ознакомиться с инвестиционными предложениями для инвесторов <https://www.kartaly-okrug.ru/investitsii/investitsionnye-nishi/>; узнать информацию о свободных земельных площадках <https://www.kartaly-okrug.ru/investitsii/svobodnye-investitsionnye-ploshchadki/>; ознакомиться с нормативными правовыми актами, обратиться к инвестиционному уполномоченному Максимовской Наталье Александровне, по адресу электронной почты: ceraya74@mail.ru, телефону 89090971413.

9. Малое предпринимательство

Малое предпринимательство является одним из факторов экономического роста муниципалитета, поскольку малый бизнес выполняет ряд важных социально-экономических функций:

- 1) обеспечивает занятость и самозанятость населения;
- 2) насыщает рынок потребительскими товарами и услугами;
- 3) формирует разнообразную видовую производственную структуру;
- 4) обеспечивает устойчивые налоговые поступления в бюджеты всех уровней.

9.1. Развитие инфраструктуры поддержки малого и среднего предпринимательства

По сведениям Единого реестра субъектов малого и среднего предпринимательства в округе числится 793 субъекта малого бизнеса это: 660 индивидуальных предпринимателей и 133 юридических лиц.



В течение года филиал Центр Мой-Бизнес в г. Карталы результативно оказывал поддержку субъектам бизнеса, а именно:

145 компаний получили консультацию о мерах государственной поддержки;

3 предпринимателя приняли участие в акселерационной программе, 1 стал корпоративным партнёром Министерства сельского хозяйства;

85 предпринимателей получили бесплатные комплексные услуги (реклама на радио Континенталь Карталы и сертификацию продукции);

1 предприниматель получил льготное государственное финансирование на развитие бизнеса;

проведено 12 встреч с представителями бизнеса;
3 предпринимателям (КФХ) через «Мой Бизнес» оформили поручительство на получение кредита на общую сумму 15 млн. рублей.

Оказано 91 информационно-консультативных услуг субъектам малого и среднего предпринимательства, самозанятым лицам по вопросам:

предпринимательской деятельности;
по программе маркировки продукции «Честный знак»;
информирование о проводимых вебинарах, опросах (через мессенджер WhatsApp, электронную почту).

9.2. Потребительский рынок

Потребительский рынок в настоящее время характеризуется стабильностью, устойчивостью, высокой степенью товарной насыщенности и положительной динамикой развития. Торговые предприятия обеспечивают спрос покупателей на продукты питания и промышленные изделия.

В последние годы в современном мире набирает обороты интернет-торговля. Предпочтение, по приобретению непродовольственных групп товаров, граждане отдают именно такой форме торговли. На территории округа открыто 30 пунктов выдачи заказов: «Ozon», «Wildberries», СДЭК, в том числе такие пункты открыты и на сельских территориях (с. Анненск, п. Центральный, п. Новокаолиновый).

На потребительском рынке Карталинского муниципального округа по состоянию на 1 января 2026 года осуществляют деятельность:

422 предприятий розничной торговли, общая площадь составляет 65548,3 кв. м., торговая площадь 50872,86 кв. м.

56 объектов открытой и закрытой сети общественного питания на 3402 посадочных мест, 105 объектов бытового обслуживания.



9.3. Имущественная поддержка

Проведен мониторинг Перечня имущества, находящегося в муниципальной собственности, предназначенного для предоставления во владение и (или) пользование субъектам малого и среднего предпринимательства и самозанятым лицам. В 2025 году внесены изменения, в Перечень внесены еще 4 объекта: 2 земельных участка в Снеженском сельском поселении, 1 земельный участок в Неплюевском сельском поселении, нежилое помещение (здание клуба) в Великопетровском сельском поселении.

Всего в Перечне 35 объектов, из них 11 объектов находятся в аренде у субъектов малого и среднего предпринимательства и самозанятых лиц. Перечень размещен на официальном сайте Администрации Карталинского муниципального округа в разделе «Имущественная поддержка» <https://www.kartaly-okrug.ru/about/info/imushchestvennaya-podderzhka/perechen-munitsipalnogo-imushchestva/>.

Преференции субъектам малого и среднего предпринимательства, осуществляющим деятельность в сфере теплоснабжения, водоснабжения, производителям товаров (сельскохозяйственных и продовольственных товаров, в том числе фермерской продукции, текстиля, одежды, обуви и прочих) по аренде имущества не предоставлялись.

II. ИНФРАСТРУКТУРА

Карталинский муниципальный округ характеризуется развитой инфраструктурой: транспортной, жизнеобеспечивающей (газо-, водо-, тепло- и электроснабжение), связью.

Энергетический комплекс

Энергетический комплекс в округе представлен основными предприятиями: филиал ОАО «Челябоблкоммунэнерго» Карталинские электротепловые сети, ОАО «Челябэнерго» Карталинский филиал, ООО «Альфа Ч».

Реализованы мероприятия повышения энергетической эффективности экономики и сокращения энергетических издержек в бюджетном секторе, а именно установлены приборы учета (многотарифных счетчиков электрической энергии). Переход на отпуск энергетических ресурсов потребителям в соответствии с показаниями коллективных (общедомовых) приборов учета.

10. Документы территориального планирования Карталинского муниципального округа

На территории округа разработана и действует Схема территориального планирования, утвержденная решением Собрании депутатов Карталинского муниципального района от 29.04.2010 г. № 22–Н и генеральные планы поселений, ранее входящих в состав района.

В соответствии с Градостроительным кодексом Российской Федерации (от 29.12.2004 № 190–ФЗ), в целях обеспечения комплексного развития территории Карталинского муниципального округа отделом архитектуры с 2026 года ведется работа по актуализации документов территориального планирования и градостроительного зонирования (начата разработка генерального плана Карталинского муниципального округа).

С целью реализации на территории Челябинской области государственной программы Российской Федерации «Национальная система пространственных данных», утвержденной постановлением Правительства Российской Федерации от 01.12.2021 г. № 2148 в Единый государственный реестр недвижимости внесены сведения о границах всех населенных пунктов и территориальных зон Карталинского муниципального округа.

В целях наполнения Единого государственного реестра недвижимости (ЕГРН) сведениями о земельных участках, о расположенных на них зданиях, сооружениях, объектах незавершённого строительства в целях улучшения гражданского оборота и обеспечения качественного управления земельными ресурсами на территории 12 населенных пунктов Карталинского округа (д. Михайловка, с. Великопетровка, п. Варшавка, с. Анненское, п. Озерный, п. Сенной, п. Родники, п. Первомайка, п. Коноплянка, с. Еленинка, с. Неплюевка, п. Ольховка) проведены комплексные кадастровые работы.

На текущий момент проводятся комплексные кадастровые работы на территории 14 кадастровых кварталов г. Карталы.

11. Уровень теплоснабжения, водоснабжения, дорожная деятельность

Теплоснабжение обеспечивается централизованно. Основные источники - котельные и тепловые сети. В зимний период теплоснабжение стабильно, летом - только на нужды горячего водоснабжения. Ведётся модернизация сетей и оборудования.

Централизованное водоснабжение осуществляется из подземных и поверхностных источников. Качество воды соответствует нормативам. Отремонтированы водозаборы, очистные сооружения и распределительные сети, что снизило потери и обеспечило стабильное водоснабжение жителей.

Дорожная деятельность осуществлялась в рамках муниципальной программе «Развитие дорожного хозяйства и транспортной доступности» отремонтировано 5,612 км дорог.

Продолжилась газификация округа, поселка Красный Яр введено 14,8 км газовых сетей. Проведена масштабная работа по догазификации населенных пунктов, так в прошлом году подключилось 139 домов к сетям газораспределения (п. Центральный, Южно-Степной, Джабык, Анненск, Снежный, Новокаолиновый, Великопетровка, Запасное, Варшавка, Мичуринский).

12. Наличие свободных мощностей (тепло, вода, электроснабжение)

В настоящее время свободные мощности тепло-, водо-, электроснабжения на территории Карталинского муниципального округа отсутствуют. Необходим комплексный подход, включающий модернизацию существующих сетей, строительство новых объектов, привлечение инвестиций и развитие альтернативной энергетики, который позволит увеличить свободные мощности тепло -, водо - и электроснабжения в Карталинском муниципальном округе.

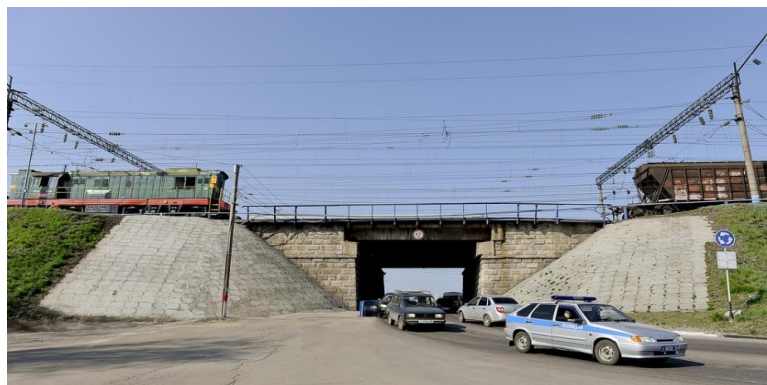
13. Транспортная система

Карталинский муниципальный округ расположен на юге Челябинской области. В округе развита дорожная сеть. В Карталинском муниципальном округе протяженность областных автомобильных дорог общего пользования регионального и межмуниципального значения, являющихся собственностью Челябинской области, составляет: в черте города Карталы протяженность дорог и проездов 176,8 км; в черте сельских поселений протяженность дорог 419,34 км.

Центр Карталинского муниципального округа - г. Карталы, расположен 350 км от областного центра г. Челябинска.

Город Карталы является узловой станцией Южно-Уральской железной дороги ОАО «РЖД». Осуществляется транзит грузовых и пассажирских перевозок в направлениях: города Челябинск и Магнитогорск Челябинской области, город Орск Оренбургской области, город Тобол государство Казахстан.

Железнодорожные предприятия осуществляют грузовые и пассажирские перевозки. В округе функционируют частные перевозчики. Они обслуживают пригородные, межпоселковые перевозки.



14. Связь

Карталинский муниципальный округ характеризуется высоким уровнем развития информационно-коммуникационных технологий. Территория муниципального округа полностью охвачена услугами проводной и беспроводной сотовой связи, проводным и мобильным Интернетом.

Наименование услуг связи	Операторы, предоставляющие услуги связи
Услуги проводной телефонной связи	«Ростелеком»
Услуги мобильной связи	Билайн, МТС, Tele2, Ростелеком, Мегафон
Предоставление доступа к сети Интернет	«Интерсвязь», «Ростелеком», «СЕТИ 74»
Предоставление доступа к мобильному Интернету	Билайн, МТС, Tele2, Ростелеком, Мегафон
Услуги теле- и радиовещания	«Интерсвязь», «Ростелеком», «СЕТИ 74»
Услуги спутникового телевидения	Триколор ТВ, Телекарта, Радуга-ТВ, Континент ТВ, Старт ТВ, НТВ+»

На территории Карталинского округа оказывают услуги населению 16 отделений УФПС Челябинской области филиала ФГУП «Почта России». Отделения связи предоставляют следующие услуги населению: почтовая связь, подписка периодических изданий, почтовые переводы, оплата коммунальных услуг, оплата банковских кредитов и другие.

15.Здравоохранение

Основным направлением работы здравоохранения Карталинского округа является увеличение продолжительности и улучшение качества жизни населения района, обеспечение доступности медицинской помощи и повышение эффективности медицинских услуг.

Медицинское обслуживание населения района организовано на базе двух больниц: Государственного бюджетного учреждения здравоохранения

«Карталинская городская больница» и частного учреждения здравоохранения «Поликлиника «РЖД-Медицина» города Карталы.

В структуру государственной больницы входит:

- 1) круглосуточный и дневной стационары;
- 2) взрослая и детская поликлиники;
- 3) участковая больница в п. Новокаолиновый, 6 врачебных амбулаторий, 27 ФАПов стационарных, 1 ФАП передвижной;
- 4) отделение скорой медицинской помощи.

В 2025 году была продолжена реализация программы модернизации первичной медико-санитарной помощи в Карталинском округе.

Завершилось строительство нового корпуса больницы, включающего детскую поликлинику и женскую консультацию:



16. Образование, культура, спорт

Важнейшей задачей органов местного самоуправления является содействие развитию сферы образования.

Структура учреждений образования: 14 школ, 17 детских садов, 1- учреждение дополнительного образования.

К сожалению, численность детей в образовательных организациях снижается, так в организациях дошкольного образования снизилась на 84 человека (с 1866 до 1782); в школах снижение числа учащихся на 186 человек (с 5022 до 4836); численность детей в учреждении дополнительного образования незначительно увеличилось на 16 человек (с 1230 до 1246).

Продолжалась реализация Национальных, региональных проектов: «Образование»; «Молодежь и дети России», «Все лучшее детям», «Педагоги и наставники», «Мы вместе», «Цифровая образовательная среда», «Безопасные качественные дороги».

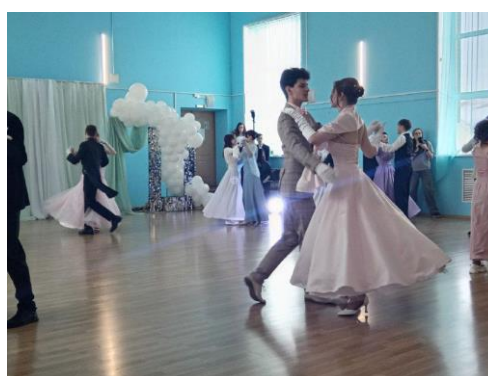
Велась работа по формированию цифровой образовательной среды, так МОУ «Неплюевская СОШ» получила современное интерактивное оборудование, компьютеры, интерактивные доски. Обустроена комплексная спортивно-игровая площадка около МОУ «Анненская СОШ».



16.1. Наличие учреждений культурно–досугового типа и библиотек

В 2025 году стабильно функционировали 71 учреждение культуры.

Показатель	2023 г.	2024 г.	2025 г.
Охват населения библиотечным обслуживанием (%)	48,2	49,3	49,6
Количество культурно-массовых мероприятий (ед.)	6233	6424	6337
Охват населения кружковой работой в клубах (%)	8,67	8,88	8,87
Количество участников кружков в клубах (чел.)	3781	3812	3809
Уровень посещаемости музеев (%)	31	41	45
Охват дополнительным образованием детей (%)	10,02	10,05	10,09



Проведена работа по укреплению материально - технической базы учреждений, в рамках муниципальной программы «Укрепление материально - технической базы учреждений культуры и спорта» приобретено световое и звуковое оборудование в учреждения культуры.



16.2. Объекты спорта на территории Карталинского муниципального округа

На территории Карталинского муниципального округа расположено три спортивных объекта:

- 1) Спортивный комплекс города Карталы;
- 2) Муниципальное учреждение Спортивная школа «Эверест»;
- 3) Муниципальное бюджетное учреждение Физкультурно-оздоровительный комплекс «Юбилейный».

В течение года проведено 365 спортивно-массовых мероприятия, в которых приняло участие 17783 человек. Доля граждан, принявших участие в выполнении нормативов комплекса «Готов к труду и обороне» составила 2916 человек.





Реконструкция стадиона «Локомотив», ежедневная работа ДЮСШ и ФОК, позволили круглогодично заниматься спортом, повысив здоровье и снижая подростковую преступность.

17. Конкурентные преимущества территории Карталинского муниципального округа

Карталинский муниципальный округ обладает рядом конкурентных преимуществ:

1. Выгодное географическое расположение в непосредственной близости к границе с Республикой Казахстан;
2. Наличие крупных транспортных магистралей, в том числе железнодорожных;
3. Привлечение инвестиций в расширение существующих производств, создание новых производств, новых видов продукции;
4. Благоприятная экологическая обстановка;
5. Обеспеченность собственными кадрами технического звена, в том числе в сельском хозяйстве (на базе ГБПОУ «Карталинский многоотраслевой техникум»).

18. Контактные данные Администрация Карталинского муниципального округа

Адрес: 457351, Челябинская область, г.Карталы, ул. Ленина, 1,
официальный сайт: <https://www.kartaly-okrug.ru>, адрес электронной почты:
admn_kartal@mail.ru.



Глава Карталинского муниципального округа
Вдовин Анатолий Геннадьевич, электронная почта
admn_kartal@mail.ru, тел 83513322444



Инвестиционный уполномоченный, заместитель Главы
Карталинского муниципального округа
Максимовская Наталья Александровна, электронная
почта: sega74@mail.ru, телефон 89090971413.

