



**АДМИНИСТРАЦИЯ**  
**ЧЕБАРКУЛЬСКОГО ГОРОДСКОГО ОКРУГА**  
Челябинской области  
**ПОСТАНОВЛЕНИЕ**

---

«15» \_04\_ 2024 г. № 311  
г. Чебаркуль

Об утверждении инвестиционного паспорта  
Чебаркульского городского округа

В соответствии с Федеральным законом от 06.10.2003 № 131-ФЗ «Об общих принципах организации местного самоуправления в Российской Федерации», в целях повышения инвестиционной привлекательности Чебаркульского городского округа, обеспечения благоприятных условий для развития инвестиционной и предпринимательской деятельности, руководствуясь статьями 36, 37 Устава Чебаркульского городского округа,

**ПОСТАНОВЛЯЮ:**

1. Утвердить инвестиционный паспорт Чебаркульского городского округа.
2. Отделу защиты информации и информационных технологий администрации Чебаркульского городского округа (Епифанов А.А.) опубликовать настоящее постановление в порядке, установленном для официального опубликования муниципальных правовых актов, и разместить на официальном сайте администрации Чебаркульского городского округа в сети Интернет.
3. Контроль исполнения настоящего постановления возложить на заместителя главы по бюджетному процессу, начальника Финансового управления Таймасову О.Г.

Исполняющий обязанности  
главы Чебаркульского городского округа

О.В. Еремин

## Инвестиционный паспорт Чебаркульского городского округа

## I. Общие сведения

## 1. Географическое положение. Природные ресурсы

Чебаркульский городской округ расположен в центральной части Челябинской области, в 78 км к западу от г. Челябинска и в 15 км к востоку от г. Миасса. С западной стороны городской округ граничит с территорией Миасского городского округа (земли Ильменского заповедника), с других сторон город окружают земли Чебаркульского муниципального района.

Общая площадь территории Чебаркульского городского округа составляет 7696 га. Застроенная территория - 21,6%, заселенная территория - 26%, занято озерами - 31%.

Город Чебаркуль расположен в предгорьях Южного Урала, на восточном склоне Ильменского хребта, на высоте 330 м над уровнем моря в смешанном лесу, на восточном берегу озера Чебаркуль. Озеро имеет тектоническое происхождение и его каменистые берега имеют песчаные и галечные пляжи. Площадь озера составляет 19,8 км<sup>2</sup>, площадь его водосборного бассейна - 169 км<sup>2</sup>. Минерализация воды — 0,3679 гр/л.

Гидрографическая сеть территории округа представлена рекой Коелга, являющейся притоком р. Увелька, рядом ручьев и многочисленными озерами: Чебаркуль, Еловое, Кисегач, Мисяш, Табанкуль, Теренкуль, Боляш. Озёра относятся к горному типу, по происхождению все озёра тектонические. Озера Кисегач, Еловое, Теренкуль представляют собой глубоководные пресные водоёмы, окаймлённые живописными, поросшими лесом берегами. Озера Кисегач, Еловое, Мисяш расположены уже на выходе в долину и горные черты несколько сглажены. Озеро Чебаркуль, являющееся самым большим озером из Ильменской группы, своим северным берегом ограничивает район куста здравниц. Затем идёт озеро Еловое, далее озёра Теренкуль, Кисегач. В стороне от этой основной линии, восточнее оз. Теренкуль, находятся небольшие озёра Табанкуль и Б. Боляш. Все эти озёра носят проточно-сточный характер и имеют водную связь.

По химическому составу вода озёр гидрокарбонатно-хлоридная с преобладанием ионов HCO<sub>3</sub> и катионов Ca, минерализация вод от 500 мг/л – до 1 г/л. Жёсткость 1-3 мг-экв/л.

На территории округа много источников с лечебной, богатой радоном водой. Это холодные (5-6°С), пресные – до 0,56 г/л, сульфатно-гидрокарбонатные, либо хлоридно-гидрокарбонатные со смешанным составом воды. Концентрация радона в воде колеблется в широких пределах – от 5-16 до 262-320 ед. Происхождение радоновых лечебных вод связано с нарушенными зонами гранитных массивов палеозоя.

В 1971 году в районе курорта Кисегач было выявлено и разведано

месторождение радоновых вод – Кисегачское. Запасы по категориям А+С1 составили 717 м<sup>3</sup>/сут (ГКЗ от 22/ХІІ-72 г.)

Грязевой базой курорта Кисегач является озеро Б. Боляш. Запасы лечебной грязи разведаны и подсчитаны Свердловским НИИ курортологии и физиотерапии в количестве 3,5 млн. т. по категории А. Однако, учитывая большую заозёрность района, можно предполагать, что запасы сапропеля не исчерпываются приведёнными. Сапропель может применяться для самых разнообразных целей: минеральной подкормки в животноводстве, сырьё для химической переработки, в качестве удобрения и в качестве лечебных грязей.

Другие утвержденные месторождения полезных ископаемых отсутствуют.

Рельеф местности сложный, с горными возвышенностями, выходами скальных пород и микропонижениями.

Радиологическая обстановка в городе спокойная. Естественный уровень гамма-фона составляет 13-18 мкР/ч. В санаторно-курортной зоне в местах выхода скальных пород, в некоторых точках естественный уровень гамма-фона достигает 25 мкР/ч. Загрязнённых и эрозированных почв в черте города нет.

По карте общего сейсмического районирования территории РФ (ОСР-97) территория г. Чебаркуля попадает в зону 6-балльной интенсивности сейсмических воздействий (шкала MSK-64). При строительстве объектов необходимо предусматривать осуществление антисейсмических мероприятий.

Климат умеренно континентальный с холодной продолжительной зимой и тёплым сухим летом. Зима характерна не только сильными морозами, но и сильными буранами. Их повторяемость 30-35 дней с метелью в среднем за сезон. Мощность снежного покрова достигает в среднем 41 см. Лето длится более 4-х месяцев с начала мая до середины сентября. Абсолютный максимум температуры наблюдается в июле (+31°С). За год выпадает до 480 мм осадков. Летние осадки значительно превышают зимние и выпадают в виде кратковременных ливней. Дожди нередко сопровождаются грозами, повторяемость которых 25-30 дней с грозой за сезон. В течение всего года особенно зимой преобладают юго-западные и западные ветры. Среднегодовая скорость 3-3,5 м/с, усиление ветра отмечается весной и осенью. Число дней с ветром более 15 м/с колеблется в зависимости от степени защищённости места в пределах 15-20 дней в среднем за год. Суммарная солнечная радиация за год достигает 100ккал/кв. см в год. В год 2000 часов солнечного сияния. Климат отличается небольшой амплитудой колебаний температуры, высокой аэронизацией воздуха, высокой интенсивностью солнечного излучения, почти полным безветрием.

Территория по климатическим условиям благоприятна для строительства и хозяйственного освоения. В особо метельные зимы рекомендуется снегозащита путей сообщения от юго-западных ветров. При строительстве зданий и сооружений целесообразно предусматривать ветро и снегозащиту планировочными методами. По строительно-климатическому районированию территория относится к зоне ІВ. Расчётные температуры для проектирования отопления и вентиляции, соответственно равны -33° и -21,4°С. Продолжительность отопительного периода 222 дня. Максимальная глубина промерзания почвы 180-200см.

Комфортный период для отдыха составляет 170-175 дней, летний

комфортный период 70-75 дней, со среднесуточной температурой выше 15°C, зимний комфортный период (с температурами от -5 до -15°C) составляет около 100 дней.

## 2. Демография и трудовые ресурсы

Среднегодовая численность постоянного населения в 2023 году составила 44,7 тыс. человек.

Показатель	2021	2022	2023
Среднегодовая численность населения, тыс. человек	41,5	44,7*	44,7
Естественный прирост населения, человек	-264	-167	-223
Коэффициент рождаемости на 1000 человек населения	10,8	8,5	7,4
Коэффициент смертности на 1000 человек населения	17,2	12,4	12,4
Миграционный прирост населения, человек	+313	+123	+193
Коэффициент миграционного прироста (убыли) населения на 1000 человек населения	7,5	3,0	4,3

\*В 2022 статистические данные по численности уточнены с учетом итогов Всероссийской переписи населения 2020 года.

Возрастная структура населения по состоянию на 01.01.2023:

- моложе трудоспособного возраста – 7740 человек, 17,3%;
- в трудоспособном возрасте – 26384 человека, 59,1%;
- старше трудоспособного возраста – 10547 человек, 23,6%.

Занято в экономике 22,8 тыс. человек.

Среднесписочная численность работников городских организаций в 2023 году составила 10895 человек. Число индивидуальных предпринимателей – 804 человека, физических лиц, являющихся плательщиками налога на профессиональный доход («самозанятых») - 1986 человек.

Структура занятости экономически активного населения:

- в промышленности занято 48%,
- в торговле, общественном питании, гостиничном бизнесе - 15%,
- в здравоохранении – 12%,
- в образовании – 10%,
- в государственном управлении, обороне, соцобеспечении – 10%,
- в сельском, лесном хозяйстве, рыбоводстве, рыболовстве – 5%,
- в строительстве 1,5%.

Трудовая миграция в другие города Челябинской области составляет около 25% экономически активного населения.

Уровень зарегистрированной безработицы – 0,9%.

Численность безработных на 01.01.2024 составила 215 человек, число вакансий 616.

## 3. Уровень жизни населения

Показатель	2021	2022	2023
Среднемесячная заработная плата (по крупным и средним предприятиям), рублей	34913	40034,7	45356,9
в том числе:			
сельское, лесное хозяйство, охота, рыболовство и рыбоводство	29120,6	34288,2	41413,6
обрабатывающее производство	37658,2	43458	50508,6
обеспечение электроэнергией, газом и паром,	33378,6	38951,4	45571,8

кондиционирование воздуха			
водоснабжение, водоотведение, организация сбора и утилизация отходов, деятельность по ликвидации загрязнений	25688,1	28118,7	32814,6
строительство	61305,6	-	-
торговля оптовая и розничная; ремонт автотранспортных средств и мотоциклов	34190,3	37889,2	43805,4
транспортировка и хранение	24420,3	28408,4	32424,7
деятельность гостиниц и предприятий общественного питания	26027,5	29915,6	34176,7
деятельность в области информации и связи	34911	40915,8	48437,8
деятельность финансовая и страховая	78149,3	84762,9	91447,4
деятельность по операциям с недвижимым имуществом	24210,1	26399,9	30174,3
деятельность профессиональная, научная и техническая	56156,8	67938,9	58981,6
государственное управление и обеспечение военной безопасности, социальное обеспечение	39965,2	44765,5	49945,7
образование	33463	38253,3	42773,3
деятельность в области здравоохранения и социальных услуг	32871	37854,5	40550,2
деятельность в области культуры, спорта, организации досуга и развлечений	25741,2	28144,7	29930
предоставление прочих видов услуг	42344,4	52436,4	-
Среднемесячная заработная плата (в процентах к среднеобластному уровню)	74,1	73,8	71,7
Общая площадь жилых помещений, приходящаяся в среднем на одного жителя, кв. м	25,25	23,87	24,03
в т.ч. введенная в действие за один год		0,65	0,47

Уровень благоустройства жилищного фонда: водопроводом оборудовано 98% жилого фонда (централизованным – 82%), водоотведением (канализацией) – 97% (централизованным – 81%), отоплением – 100% (централизованным – 81%), горячим водоснабжением – 82% (централизованным – 67%), ванной (душем) – 97%, газом – 89,3% (централизованным – 85%), электрическими плитами – 2,1%.

#### 4. Экологическая ситуация

Чебаркуль не входит в число загрязненных городов Челябинской области и не имеет объекты накопленного вреда окружающей среде.

На территории городского округа основными источниками загрязнения атмосферного воздуха являются автотранспорт и крупные и средние предприятия города: ПАО «Уральская кузница», ОП ООО «Чебаркульская птица», ООО «Чебаркульский фанерный комбинат». Предприятия осуществляют контроль предельно-допустимых выбросов и проводят мероприятия по сокращению выбросов вредных (загрязняющих) веществ в периоды неблагоприятных метеорологических условий. Замеры выбросов вредных (загрязняющих) веществ проводятся на источниках выбросов и на границе санитарно-защитных зон. Проект обоснования размеров санитарно-защитной зоны разрабатывается для всех предприятий, являющихся источниками воздействия на среду обитания и здоровье человека.

Актуальна проблема обмеления источника водозабора питьевой воды - оз.Чебаркуль и зарастание его водорослями. В 2023 году Министерством

экологии Челябинской области проведены работы по исследованию озера Чебаркуль. В результате исследования получены данные о гидрологических, гидрохимических и морфометрических характеристиках озера Чебаркуль, а также разработаны мероприятия, необходимые для экологического оздоровления водного объекта. По результатам мониторинга загрязненности оз. Чебаркуль случаев высокого и экстремально высокого уровня загрязнения воды не выявлено. Контрольный створ государственной наблюдательной сети на озере установлен в черте города, 3 км севернее истока р. Коелга.

Геодезические замеры уровней воды озер Чебаркуль, Еловое, Большой Кисегач проводятся 3 раза в год (весна, лето, осень).

## 5. Туристический потенциал

Чебаркульский городской округ обладает большим туристским потенциалом и объективными предпосылками для его развития. Основные туристские ресурсы – целебные воды, чистый воздух, лечебные грязи, красивые пейзажи. Живописный ландшафт местности с многочисленными озерами среди лесных массивов является природной составляющей Чебаркуля.

Чебаркульский бор является ботаническим памятником природы регионального значения, уникальным островным бором. В Чебаркульском сосновом бору на окраине города расположена лыжная база. На базе работает прокат лыж, санок и ледянок, оказываются услуги по проведению спортивных праздников, работает спортивный тренажерный зал.

Точки притяжения туристов - чистейшие озера Еловое и Большой Кисегач, входящие в границы территории курорта Кисегач, курорта регионального значения, и относящиеся к памятникам природы регионального значения.

Обеспеченность средствами размещения является одним из условий развития туризма. Возможность размещения туристов в период максимальной туристической активности во многом определяет мощность туристических потоков. Туристская индустрия представлена коллективными средствами размещения: 8 гостиниц, 6 санаториев, 3 пансионата, 4 детских лагеря, 7 действующих баз отдыха. Оздоровительные учреждения принимают отдыхающих со всей страны.

В городе зарегистрировано 4 туристических агентства.

Город сохранил свой исторический центр, построив Храм на месте старой церкви середины XIX столетия. Современный Храм Преображения Господня - главная особенность православной культуры города, часть его культурного наследия и объект паломнического туризма. В санаторно-курортной зоне (семейный курорт «Утес», санаторий «Кисегач») действуют часовни. В городе действует Мечеть «Ихляс». Все культовые объекты города открыты для туристов.

В городе работает выставочный зал «Колорит», Краеведческий музей, 7 школьных музеев, 5 клубов, 2 библиотеки, 2 кинозала (в муниципальном кинотеатре «Волна» и в эко-комплексе «Уральские зори»), 3 плавательных бассейна (в санатории «Сосновая горка», муниципальный бассейн «Олимпия» и бассейн в танковой дивизии), тренажерный зал, ледовый дворец «Уральская звезда» им. В. Харламова с площадью катка 960 кв.м. и вместимостью трибун

240 зрителей, историко-этнографический комплекс «Крепость при озере Чебаркуль», стела, посвященная падению метеорита в озеро Чебаркуль 15 февраля 2013 года. На территории города 13 исторических памятника.

Значительный интерес к городу, вызванный падением метеорита в озеро Чебаркуль, позволил создать дополнительные маршруты, ориентированные на широкий круг туристов. В 2023 году реализован проект по устройству дороги и подъездных путей к историко-этнографическому комплексу «Крепость у озера Чебаркуль», месту, где установлена стела, посвященная падению метеорита. Историко-этнографический комплекс посещают не только путешествующие самостоятельно туристы, но и организованные группами гости города в рамках челябинского брендового туристического маршрута «К нам прилетают даже метеориты».

## II. Экономика

В соответствии с распоряжением Правительства Российской Федерации от 29.07.2014 № 1398-р Чебаркульский городской округ внесен в перечень 313 монопрофильных муниципальных образований как муниципальное образование Российской Федерации, в котором имеется риск ухудшения социально-экономического положения.

### Основные социально-экономические показатели

Показатель	2021	2022	2023
Численность постоянного населения, тыс.человек	41,5	44,7	44,7
Численность населения в трудоспособном возрасте, человек	22818	26384	26306
Численность занятых в экономике, человек	22128	22374	22698
Экономически активное население, человек	31864	34223	34242
Численность не занятых трудовой деятельностью граждан, состоящих на учете в госучреждениях службы занятости населения, человек	300	205	215
Уровень зарегистрированной безработицы, %	1,42	0,83	0,9
Количество организаций, учтенных в составе статистического регистра		528	525
Оборот организаций, млн.рублей		26897	29021
в % к предыдущему году			107,9
Оборот розничной торговли*, млн. рублей	4143,9	4747,1	5799,8
в % к предыдущему году	108,9	99,3	-
Оборот общественного питания*, млн. рублей	169,67	224,0	115,8
в % к предыдущему году	87,6	118	-
Среднесписочная численность работников организаций, тыс.человек	11,5	11,3	11,0
в % к предыдущему году	95	98,3	97,3
Среднемесячная номинальная начисленная заработная плата работников организаций*, рублей	34913	40035	45357
в % к предыдущему году			113,3
Налоговые и неналоговые доходы городского бюджета, млн.рублей	430,2	524,5	644,0

\* Без субъектов малого предпринимательства

Основу экономики города составляют крупные предприятия: ПАО«Уральская кузница», АО «Чебаркульский молочный завод», обособленное подразделение ООО «Чебаркульская птица», ЗАО «Пеплос». Осуществляет производственную деятельность ООО«Чебаркульский фанерный

комбинат».

## 6. Промышленность

### Экономические показатели промышленного производства

Показатель	2021	2022	2023
Отгружено товаров собственного производства, выполненных работ и услуг собственными силами обрабатывающего производства*, млн. рублей	14340,4	17842,5	18749,3
темп роста (снижения), %	139,6	124,4	105,1
Отгружено товаров собственного производства, выполненных работ и услуг собственными силами по виду деятельности «обеспечение электрической энергией, газом, и паром»*, млн. рублей	450,0	453,2	520,4
темп роста (снижения), %	108,4	100,7	114,8
Отгружено товаров собственного производства, выполненных работ и услуг собственными силами по виду деятельности «водоснабжение, водоотведение, организация сбора и утилизации отходов, деятельность по ликвидации загрязнений»*, млн. рублей	261,8	284,7	311,8
темп роста (снижения), %	125,3	108,7	109,5

\*данные приведены по «чистым» видам экономической деятельности без субъектов малого предпринимательства и организаций, средняя численность работников которых не превышает 15 человек;

ПАО «Уральская кузница» - ведущее градообразующее предприятие города. Предприятие является российским лидером по производству горячештампованных заготовок из конструкционных, углеродистых, легированных и нержавеющей сталей, жаропрочных сплавов на никелевой основе, а также из сплавов титана. Предприятие входит в состав группы «Мечел» - крупнейшего в России производителя штампованных изделий для воздушно-космической, нефтегазовой промышленности, тяжелого машиностроения, железнодорожного транспорта, энергетики и других отраслей. На российском рынке штамповок доля предприятия превышает 20%. Предприятие занимает одно из ведущих мест на внутреннем рынке черновых осей локомотивов подвижного состава. Уникальное кузнечно-штамповочное производство на базе тяжелых и сверхтяжелых агрегатов, основу которого составляют штамповочные молоты с массой падающих частей от 2 до 25 тонн, а также самый большой в мире бесшаботный молот с энергией удара 150 тонна-сил, позволяют изготавливать штамповки весом до 2,5 тонн и длиной до 4-х метров. Первый в России комплекс для производства крупных цельнокатаных колец предназначен для производства деталей весом от 500 граммов до 2 тонн, длиной и диаметром до 4-х метров. Система менеджмента качества сертифицирована международным органом по сертификации TÜV на соответствие требованиям ISO 9001. Предприятие имеет сертификаты Ассоциации Американских железных дорог (AAR), сертификат на производство авиационных материалов Авиационного Регистра МАК РФ, сертификат соответствия Регистра сертификации на железнодорожном транспорте (СС ФЖТ). Численность работников на 01.01.2024 - 1882 человека.

Производство пищевых продуктов осуществляет АО «Чебаркульский молочный завод». Это эффективное и конкурентоспособное предприятие



молочной отрасли Южного Урала, входящее в число современных отечественных заводов. Современное техническое оснащение предприятия позволяет внедрять новые технологии, расширять ассортимент и поддерживать высокое качество выпускаемой продукции. Ассортимент, выпускаемой продукции, насчитывает свыше 40 наименований. География поставок продукции: Челябинск, Миасс, Чебаркуль, Коркино, Копейск, Златоуст, Куса, Кыштым, Учалы, Аша, Трехгорный, Нижневартовск. По состоянию на 01.01.2024 численность работников составила 625 человек.

Швейная фабрика ЗАО «Пеплос» входит в десятку крупнейших российских производителей мужской и школьной одежды. Ассортимент фабрики включает верхнюю одежду, мужские костюмы, пиджаки и брюки, одежду в стиле casual, а также большой ассортимент сорочек, трикотажных изделий и аксессуаров для мужчин. На предприятии введен многоступенчатый контроль качества и постоянно совершенствуется процесс производства. Система автоматизации производства и современное технологическое оборудование позволяют производить модные качественные швейные изделия. На сегодняшний день в России насчитывается более 130 фирменных магазинов фабрики от Поволжья до Западной Сибири в городах с населением свыше 300 тыс. жителей. Среднесписочная численность работников в 2023 году составила 281 человек, выручка от реализации продукции более 265 млн.рублей.

ООО «Чебаркульский фанерный комбинат» на территории города осуществляет обработку древесины и производство фанеры, деревянных фанерованных панелей и аналогичных слоистых материалов, древесных плит из древесины и других одревесневших материалов. Предприятие выпускает все виды фанеры от строительного сорта до элитного сорта, шлифованную и влагостойкую ламинированную фанеру. Среднесписочная численность предприятия 210 жителей города. Выручка от реализации продукции составляет 700 - 1200 млн. рублей в год.

Перспективные планы развития крупных промышленных предприятий предусматривают наращивание объемов производства, повышение конкурентоспособности продукции.

## 7. Сельское хозяйство

### Экономические показатели сельскохозяйственного производства

Показатель	2020	2021	2022
Продукция сельского хозяйства, млн. рублей	2414,9	3111,0	3160,4
в т.ч. сельскохозяйственные организации, млн. рублей	2261,2	2963,2	2999,1
население, млн. рублей	153,7	147,9	161,2
Продукция растениеводства, млн. рублей	103,6	98,7	114,8
в т.ч. сельскохозяйственные организации, млн. рублей			
население, млн. рублей	103,6	98,7	114,8
Продукция животноводства, млн. рублей	2311,2	3012,4	3045,6
в т.ч. сельскохозяйственные организации, млн. рублей	2261,2	2963,2	2999,1
население, млн. рублей	50,0	49,2	46,4
Индекс производства, %	91,8	99,4	104,6
в т.ч. сельскохозяйственные организации, %	91,4	99,8	104,7
население, %	97,2	93,0	102,6
Индекс производства в растениеводстве, %	101,8	91	107,2

в т.ч. население, %	101,8	91	107,2
Индекс производства в животноводстве, %	91,4	99,7	104,5
в т.ч. сельскохозяйственные организации, %	91,4	99,8	104,7
население, %	89,1	97,1	93,6

Агропромышленный комплекс города представляет обособленное подразделение ООО «Чебаркульская птица», головной офис которого находится в пос.Тимирязевский Чебаркульского муниципального района. Предприятие является одним из основных производителей продовольственного яйца в Уральском регионе. Это современный многопрофильный птицеводческий комплекс с полным циклом производства как яичной, так и мясной продукции, а также комбикормов. На предприятии применяются современные технологии, исключая ручной труд. В день здесь выпускается более 1 млн. штук яиц. Производимая продукция пользуется устойчивым спросом на сельскохозяйственном рынке. Предприятие работает стабильно, уделяя внимание качеству продукции и обновлению основных производственных фондов. Численность работающих в обособленном подразделении на 01.01.2023 составила 689 человек.

#### 8. Инвестиции и капитальное строительство

Показатель	2021	2022	2023
Инвестиции в основной капитал за счет всех источников финансирования, млн. рублей*	482,2	616,5	770,4
в процентах к предыдущему году в фактических ценах, %	91,6	127,9	196,2
Структура инвестиций в основной капитал по источникам финансирования, млн. рублей*	100	100	100
собственные средства, млн. рублей	-	80,6	89,2
бюджетные средства, млн. рублей	-	16,1	5,3
кредитные и прочие заемные средства, млн. рублей	-	3,4	5,5
Ввод жилых домов, тыс. кв. м	24,8	29,0	21,1
в т.ч. индивидуальное жилищное строительство, тыс.кв.м	11,6	11,8	14,4
Темп роста жилищного строительства, в % к предыдущему году	91,0	116,8	72,6

\*по крупным и средним предприятиям

В 2020-2021 годы экономика города испытывала шоковое воздействие пандемии коронавируса, в 2022 году новое испытание – санкционное давление со стороны недружественных иностранных государств. Крупные предприятия города смогли адаптировать свои производственные процессы к условиям импортозамещения, не допустив экономического спада. Воздействие эпидемиологических факторов и санкционного давления повлияли на инвестиционную активность. Снижение объема инвестиций в 2021 году сменилось на рост в 2022 и 2023 годы. Общий объем инвестиций крупных и средних предприятий в 2023 году составил 770,382 млн. рублей и вырос в фактических ценах на 96,2% к уровню 2022 года. Доля собственных средств составила 89,2% в общем объеме инвестиций, кредитных и прочие заемных – 5,5%. Бюджетные инвестиции составили 40,9 млн. рублей или 5,3% от общей суммы капитальных вложений. Инвестиции направлялись в основном на приобретение технологического оборудования и транспортных средств.

Ежегодный объем жилищного строительства составляет более 20 тыс.

кв.м. В 2023 году темпы ввода вновь построенного жилья снизились на 27,4%. Темпы роста жилых домов, построенных населением, наоборот возросли на 19,5 п.п. В 2023 году введен в эксплуатацию многоквартирный жилой дом на 120 квартир, общей площадью 6,7 тыс.кв.м, начато строительство еще одного дома на 190 квартир, общей площадью 10,3 тыс.кв.м.

В черте города производятся строительные материалы: изделия из бетона – индивидуальный предприниматель Кожевников Д.Н.; товарный бетон - ООО «Южурастройразвитие», индивидуальный предприниматель Бреднев О.В.;

минеральные тепло- и звукоизоляционные материалы и изделия - ООО «Производственное объединение «Теплострой»;

все виды фанеры от строительного до элитного сорта, шлифованная и влагостойкая ламинированная фанера - ООО «Чебаркульский фанерный комбинат».

## 9. Малое предпринимательство

По состоянию на конец декабря 2023 года в Чебаркульском городском округе зарегистрировано 1110 субъектов малого и среднего предпринимательства. В их число входит 306 юридических лиц и 804 индивидуальных предпринимателя. Малый бизнес охватывает более 14% численности населения, занятого в экономике городского округа. Более 46% работает в торговле и общественном питании, 9,9% оказывают транспортные услуги. Деятельность по операциям с недвижимым имуществом осуществляют 7,1% субъектов. В обрабатывающем производстве занято 6,8%, в строительстве – 5,3%. В 2023 году проведен анализ отчетных данных субъектов малого предпринимательства по итогам работы в 2022 году. Темп роста общих объемов выручки малого бизнеса в фактических ценах составил 102,5% по отношению к 2021 году. В тоже время доля выручки малого бизнеса в общегородском объеме оборота предприятий и организаций составила 25,1%, что ниже, чем в 2021 году на 3,4%.

Государственная поддержка предоставляется в электронном виде с сайта областного Центра «Мой бизнес», а также с государственной федеральной платформы поддержки предпринимателей «Цифровая платформа МСП», где аккумулированы все виды предоставляемых государственных и муниципальных услуг, мер поддержки и сервисов. Контакты и ссылки на сайты инфраструктуры поддержки размещены на сайте администрации в разделе «Малый бизнес».

Администрация города предоставляет субъектам малого предпринимательства информационную и консультационную поддержку, а также имущественную поддержку в части предоставления в аренду объектов муниципального имущества, предоставления преимущественного права выкупа арендованного муниципального имущества.

Перечень муниципального имущества для предоставления малому предпринимательству размещен на официальном сайте администрации в информационно-телекоммуникационной сети «Интернет» в разделе «Малый бизнес». На сегодняшний день перечень включает 10 объектов муниципального имущества: 9 нежилых помещений и 1 земельный участок. В аренду

предоставлено 6 помещений. Свободны нежилые помещения №7 и №29 по ул. Октябрьская, д.5-б площадью 58,42 и 11,2 кв.м соответственно, №92 по ул. Крылова, д.20Б площадью 23,3 кв.м и земельный участок по ул. Магистральная, д.1-б площадью 288 кв.м.

#### 10. Инновации

Технопарки и бизнес - инкубаторы на территории Чебаркульского городского округа не созданы.

### III. ИНФРАСТРУКТУРА

#### 11. Наличие схемы территориального планирования муниципального образования

Город состоит из основного планировочного ядра и нескольких обособленных территорий Мисяш и Кисегач, расположенных вокруг станций железнодорожной магистрали, жилые поселки курорта, где проживает обслуживающий персонал курортной зоны, поселков Строителей, им. Куйбышева, Северный, Каменный карьер, возникновение которых связано со строительством и развитием промышленного узла города.

В настоящее время ведется работа по разработке и приведению в соответствие требованиям законодательства градостроительной документации.

Генеральный план городского округа разработан в 2010 году. В целях его корректировки и установления границ населенного пункта «город Чебаркуль» ведется работа по разработке проекта корректировки и его согласованию с Главным управлением лесами Челябинской области, Федеральным агентством лесного хозяйства и Министерством обороны Российской Федерации.

Правила землепользования и застройки утверждены в декабре 2016 года решением Собрания депутатов № 245. В течение 2018-2022 годов в правила вносились необходимые изменения. В связи с установлением границ города Правила землепользования и застройки будут утверждены в новой редакции.

Правила благоустройства территории городского округа утверждены решением Собрания депутатов Чебаркульского городского округа от 06.02.2018 № 465, актуализированы решениями от 04.12.2018 № 630, от 04.08.2020 № 953, от 03.08.2021 №161.

Актуальная редакция действующих градостроительных документах размещена на сайте администрации в сети Интернет в разделе «Главная/ Наш город/ Градостроительство» по ссылке <http://www.chebarcul.ru/city/town-planning/land-use-development/>.

#### 12. Уровень газификации

Одиночное протяжение уличной газовой сети составляет более 160,3 км. В Чебаркульском городском округе уровень газификации жилищного фонда составляет 90%.

#### 13. Наличие свободных мощностей (тепло-, водо-, электроснабжение и др.)

Источниками водоснабжения городского округа преимущественно являются поверхностные воды оз. Чебаркуль и оз. Еловое, а также подземные

воды бассейна реки Обь. На территории городского округа действуют и эксплуатируются четыре централизованные системы хозяйственно-питьевого водоснабжения:

- основная часть потребителей города (водозабор оз.Чебаркуль, подземные источники), II категория по степени обеспеченности подачи воды;
- мкр. Мисяш (подземные источники), III категория;
- мкр. Лесхоз (подземные источники), III категория;
- санаторий «Каменный цветок» (водозабор оз.Чебаркуль), III категория.

Централизованные системы холодного водоснабжения ведомственных и промышленных предприятий:

- военный городок №1 (водозабор озера Кисегач);
- военный городок №4 санаторий «Чебаркульский», ФГКУ СКК «Приволжский», МО РФ (водозабор озера Еловое);
- военный городок №3 (подземные источники);
- полигон Звездный (подземные источники);
- северный участок (подземные источники);
- военный городок АПЛ-500 (подземные источники);
- санаторий Кисегач, включая прилегающий жилфонд;
- санаторий Еловое, включая прилегающий жилфонд;
- территория рыбозавода.

Территории (районы), не охваченные централизованными системами водоснабжения:

- 1) индивидуальная жилая застройка северо-восточнее города (мкр.Северный);
  - 2) индивидуальная жилая застройка в южной части, вдоль ул.Советская;
  - 3) индивидуальная жилая застройка в южной части, вдоль ул.Осипенко и ул.Матросова;
  - 4) индивидуальная жилая застройка в южной части (мкр. Южный);
  - 5) индивидуальная жилая застройка в районе городского пляжа (ул.Пионерская, ул.Кирова, часть ул.Калинина, ул.8-е Марта, ул.Береговая, ул.Карла Маркса, ул.Пушкина, ул.Попова и др.);
  - 6) часть мкр. Куйбышевский (ул.Совхозная, ул.Уральская, ул.Фрунзе, ул.Фурманова, ул.Тургенева, ул. Чапаева, ул.Чехова, ул.Шевченко и др.);
  - 7) часть мкр. Елагина, расположенная севернее ул. Шоссейная.
- Одиночное протяжение уличной водопроводной сети 59,05 км.

Резервы производственных мощностей насосных станций, эксплуатирующихся в централизованных системах водоснабжения

Адрес местонахождения	Резерв мощности объекта, %
Насосная станция 1-го подъема	
г.Чебаркуль	35,3
мкр.Мисяш	48
мкр. Лесхоз	44
Санаторий «Каменный цветок»	87
Насосная станция 2-го подъема	
г.Чебаркуль	10,2
Санаторий «Каменный цветок»	50,6

Станция водоподготовки	
г.Чебаркуль	10,2
Санаторий «Каменный цветок»	50,6

Системы централизованного водоснабжения должны обеспечить максимальное возможное водопотребление территорий на расчетный срок развития систем водоснабжения до 2030 года.

При проведении мероприятий по строительству и реконструкции объектов водоснабжения (в том числе водозаборных сооружений) должны быть выполнены требования законодательства по организации зон санитарной охраны.

Централизованная система водоотведения города включает:

- сеть самотечных и напорных трубопроводов канализации, общей протяженностью 51,7 км, в т.ч. безнапорные (уличные, внутриквартальные и внутридворовые) – 33,2 км, напорные – 18,5 км;
- муниципальные канализационные насосные станции (8ед.), производительностью 12000 м<sup>3</sup>/ч;
- муниципальные очистные сооружения канализации, производительностью 13900 м<sup>3</sup>/сут.

Дополнительно на городские очистные сооружения перекачиваются стоки от ФГКЭУ «Чебаркульской КЭЧ района», ОП ООО «Чебаркульская птица», ПАО «Уральская кузница».

Сточные воды по самотечным и напорным коллекторам собираются на две основные канализационные насосные станции – КНС-1 и КНС-Птицефабрика.

Очистные сооружения курортной зоны расположены на западном берегу озера Табанкуль. Очистные сооружения курортной зоны используются не на полную мощность.

Вывоз сточных вод с необеспеченных централизованным водоотведением территорий осуществляется специализированным автотранспортом на городские очистные сооружения.

В соответствии с балансовыми расчетами, очистные сооружения имеют дефицит мощности в размере – 3000 м<sup>3</sup>/сут. Производительность существующих очистных сооружений составляет 13,9 тыс.м<sup>3</sup>/сут.

С целью повышения качества очистки сточных вод и увеличения объемов водоотведения в рамках муниципальной программы «Чистая вода» велось строительство IV очереди очистных сооружений с полным циклом очистки: механической, биологической, обеззараживание стоков ультрафиолетовыми лучами, в настоящее время реализация проекта приостановлена.

Число источников теплоснабжения составляет 15 котельных, из них 9 мощностью до 3 гигакал/час. Протяженность тепловых и паровых сетей в двухтрубном исчислении 78,09 км. Услуги теплоснабжения предоставляет 9 теплоснабжающих и теплосетевых организаций.

Зона действия индивидуального отопления охватывает малоэтажное строительство:

- территория индивидуальной жилой застройки северо-восточнее города (мкр. Северный);
- территория индивидуальной жилой застройки в южной части, вдоль

ул.Советская;

- территория индивидуальной жилой застройки в южной части, вдоль ул. Осипенко и ул. Матросова;

- территория индивидуальной жилой застройки в южной части (мкр. Южный);

- территория индивидуальной жилой застройки в районе городского пляжа (ул. Пионерская, ул. Кирова, часть ул. Калинина, ул. 8-е Марта, ул. Береговая, ул. Карла Маркса, ул. Пушкина, ул. Попова и др.);

- часть мкр. Куйбышевский (ул. Совхозная, ул. Уральская, ул. Фрунзе, ул. Фурманова, ул. Тургенева, ул. Чапаева, ул. Чехова, ул. Шевченко и др.);

- часть мкр. Елагина севернее ул.Шоссейная;

- часть многоэтажного строительства микрорайона №4.

Ряд многоквартирных домов имеют смешанное отопление помещений, как от централизованного отопления, так и от индивидуального поквартирного отопления.

Резерв тепловой мощности источников тепла составляет от 11 до 76% в зависимости от теплоисточника. Ввод дополнительных мощностей не требуется.

Для обеспечения надёжности электроснабжения возможно подключение от подстанции «Крановая» при условии ее восстановления.

Коммунальные системы	Наличие резерва мощностей и его объем	Наличие дефицита мощностей и его объем
Электроэнергия	8,4 тыс. кВт	нет
Водоснабжение	не более 4,5 тыс. м.куб. / сут.	нет
Водоотведение	нет	не менее 4,1 тыс. куб.м в сутки
Газ	307,56 тыс. м.куб. / сут.	нет

#### 14. Транспортная система

По обслуживанию массовых грузовых и пассажирских перевозок города в корреспонденции со всеми территориями страны первостепенную роль играют железнодорожный и автомобильный транспорт. Город расположен в центре Челябинской области между транспортными ветками федерального значения, имеющими важнейшее значение для экономики, Южно-Уральской железной дорогой и федеральной автомобильной дорогой М-5 «Урал» Самара-Уфа-Челябинск. В полуторачасовой доступности (100 км) находится аэропорт города Челябинска.

По железной дороге осуществляется движение по направлениям: запад-восток - двухпутная электрифицированная линия Уфа-Челябинск, которая является звеном широтной магистрали Москва - Омск и обеспечивает транспортно - экономические связи Урала с Европейской частью России, районами Сибири и Дальнего Востока.

Связь города с автомобильной дорогой федерального значения Москва-Челябинск осуществляется по автодороге III категории (продолжение ул. Советской) Чебаркуль-Уйское-Сурменево-Магнитогорск, проходящей через пос. Малково Чебаркульского муниципального района. Севернее поселка Малково к ней примыкает автодорога IV категории (обход города Чебаркуль), которая огибает город с юга и востока и выходит на автодорогу Чебаркуль -

Миасш - М-5 «Урал» Москва – Челябинск. Автодорога Миасс-Чебаркуль (IV категории) проходит вдоль железной дороги и служит для внутрирайонных связей городского округа и для движения легкового транспорта в г. Миасс. Автодорогами обеспечиваются выходы на окраины города. Эти дороги принимают транспорт со всех производственных предприятий, а также обеспечивают пропуск транзитного автотранспорта.

Общая протяженность сети автомобильных муниципальных дорог составляет 138,995 км в основном IV и V категорий. Протяженность муниципальных дорог с твердым покрытием 74,5 км, из них соответствуют нормативу 53,6%.

Основные уличные магистрали - улицы Ленина, 1 Мая, Октябрьская, Советская, Дзержинского, Куйбышева, Карпенко, Мира, 9 Мая и дорога в промрайоны – улица Суворова. Они же являются и транспортными магистралями. По улицам Октябрьской и Советской осуществляется выход транспорта на автодорогу федерального значения Москва - Челябинск. Улицы Ленина, Дзержинского, Суворова связывают жилые районы с промышленными и коммунально-складскими районами. Главной улицей является улица Ленина, где сосредоточены основные административные, торговые и культурные учреждения города.

Протяжённость внутриквартальных дорог и проездов в городском округе составляет 88,9 км. Внутриквартальные дороги проходят по районам многоквартирной застройки.

Комплексная схема организации дорожного движения утверждена постановлением администрации от 28.03.2018 № 200.

Перевозка населения по городским маршрутам осуществляется общественным автотранспортом, по междугородным маршрутам – железнодорожным и пассажирским автомобильным транспортом.

Основной вид внешнего транспорта - автобусный пассажирский транспорт. На территории города перевозка пассажиров осуществляется по 4 внутригородским маршрутам (№2, 4, 6, 15) и 1 маршруту межмуниципального значения (№ 362). Кроме того, населению предоставляются услуги такси.

Железнодорожные пассажирские перевозки осуществляются электропоездами, следующими со станций г. Бакал и г. Миасс в сторону города Челябинск и в обратном направлении. Основной пассажирской станцией является железнодорожная станция Чебаркуль V класса Челябинского отделения Южно-Уральской железной дороги. На станции 4 пути и 1 тупик. Станция имеет пассажирское и грузовое значение. На станции останавливаются поезда дальнего следования. С 2009 года на станции функционирует новый двухэтажный вокзал площадью 1500 кв.м, вместимостью около 100 человек.

На пути следования электропоездов в округе 4 остановочных пункта с оборудованными железнодорожными платформами для посадки и высадки пассажиров: ст. Кисегач, ст. Чебаркуль, ост. Каширинский, ст. Миасш. Станция Миасш - грузовая станция, станция Разъезд «Кисегач» - пассажирская.

Расстояние от станции Чебаркуль до Москвы составляет 2023 км, до станции Челябинск-Главный 73,4 км.

Напротив железнодорожного вокзала располагается автовокзал.

Таможенные посты на территории округа отсутствуют.



## 15. Связь

На всей территории города обеспечен доступ к сети «Интернет». Интернет-провайдерами являются 3 основные компании «Ростелеком», «Интерсвязь», «ТрансТелеКом» и из прочих компаний «Челябинск Сигнал».

Процесс замещения фиксированной связи мобильной продолжается. В городе присутствуют операторы сотовой связи: «МТС», «МегаФон», «МегаФон Yota», «Билайн», «Ростелеком» и «Теле2».

Населению доступно федеральное, областное и местное телевидение. Услуги местного информирования населения предоставляет компания кабельного телевидения «УралКуз ТВ».

Почтовые услуги оказывают 9 почтовых отделений филиала ФГУП «Почта России».

## 16. Здравоохранение

В сфере обязательного медицинского страхования осуществляют деятельность 4 организации: ГБУЗ «Районная больница г.Чебаркуль», ООО «Курорт «Кисегач», ООО «Смайл», пансионат «Сосновая горка» ООО «Санаторий «Карагайский бор».

Основное медицинское учреждение по оказанию первичной медицинской помощи населению города Чебаркуля и Чебаркульского района - государственное бюджетное учреждение здравоохранения «Районная больница г.Чебаркуль». В состав ГБУЗ «Районная больница г.Чебаркуль» входят:

- поликлинические подразделения - взрослая и детская поликлиники, ФАП в п. Мисяш, на разъезде Кисегач, медпункты в п.Каширина и п. Южный, отделение профилактических осмотров, здравпункт, центр здоровья, женская консультация, стоматология;

- стационарные подразделения - хирургическое, гнойное хирургическое, кардиологическое, терапевтическое, травматологическое, гинекологическое, родильное, педиатрическое, неврологическое, инфекционное и приемное отделения, отделение анестезии и реанимации, операционный блок, круглосуточный пост по оказанию экстренной медицинской помощи, пищеблок;

- параклинические подразделения - клинико-диагностическая и бактериологическая лаборатория, рентгенологическое, диагностическое и физиотерапевтическое отделения;

- вспомогательные подразделения - отделение скорой медицинской помощи, отделение трансфузионной терапии, больничная аптека готовых лекарственных форм;

- участковые больницы и ФАП Чебаркульского муниципального района.

Медицинские услуги населению предоставляются структурными подразделениями ГБУЗ «Челябинский областной клинический кожно-венерологический диспансер» и ГБУЗ «Челябинский областной клинический противотуберкулезный диспансер», ООО «Медико-профилактический центр», ООО «С-Клиника», ООО «Здоровье», ООО «Санаторий «Лесная сказка».

Стоматологические услуги оказывают 12 частных организаций: ООО «Улыбка», ООО «Дентал-С», ООО Стоматологическая клиника «Жемчужина», ООО «Смайл», ООО «МК «Уралсервисдент», ООО «Ваш стоматолог», ООО

«Дентаника», ООО «Санаторий «Лесная сказка», ООО «С-Клиника», филиал «Санаторий «Чебаркульский» ФГБУ «Санаторно-курортный комплекс «Приволжский» МО РФ, ООО «Медико-профилактический центр», ООО «Вся телемедицина».

Санаторно-курортные услуги оказывают 10 организаций: филиал «Санаторий «Чебаркульский» ФГБУ «Санаторно-курортный комплекс «Приволжский» МО РФ, ГБУЗ Детский санаторий «Каменный цветок» для лечения туберкулеза всех форм», пансионат «Сосновая горка», ООО «Санаторий «Карагайский бор», ООО «Санаторий «Кисегач», База отдыха «Березка», ООО «АРТУР ПЛЮС», ТОСП «Семейный курорт «Утес» ООО «Медальтернатива», ТОСП Хостел «Улей» ООО «Медальтернатива», ООО «Курорт «Кисегач».

### 17. Образование, культура, физическая культура и спорт

В муниципальной образовательной системе функционирует 25 образовательных организаций:

- 15 дошкольных образовательных организаций и 2 дошкольные группы при школах № 9 и № 76 с общим контингентом 2244 воспитанников;

- 9 общеобразовательных школ, в которых обучается 5306 детей, в том числе 149 детей с ограниченными возможностями здоровья;

- 1 организация дополнительного образования с контингентом обучающихся 2231 человек;

- 1 детская оздоровительная организация, количество отдыхающих 1526 детей из Челябинской области, в т.ч. 893 из Чебаркуля (59%).

Систему профессионального образования представляет государственное бюджетное профессиональное образовательное учреждение «Чебаркульский профессиональный техникум».

Услуги культуры предоставляют 6 муниципальных учреждений культуры по направлениям: культурно-просветительная деятельность, библиотечное и музейное дело, демонстрация кинофильмов, содержание памятников исторического и культурного наследия, изобразительное искусство, организация и проведение выставок.

Сеть спортивных сооружений включает 137 объектов:

- 1 стадион с трибунами;

- 35 спортивных залов;

- 5 плавательных бассейнов;

- 49 спортивных плоскостных сооружений;

- 10 хоккейных кортов.

Муниципальные учреждения физической культуры и спорта предоставляют услуги, как на платной, так и на безвозмездной основе. В перечень платных услуг входят предоставление плавательного бассейна, спортивных залов для игровых видов спорта, ледовой арены для массового катания, занятий хоккеем и фигурным катанием, прокат лыж, коньков, спортивного снаряжения.

В 2023 году плаванием, футболом, волейболом, хоккеем, спортивной борьбой, пауэрлифтингом, ОФП, скандинавской ходьбой занимались 500 человек, в том числе 35 человек инвалидов. Учреждениями проведено 180

городских и 75 областных мероприятий с участием 19 400 человек, из них 3883 старше 18 лет. В спортивных мероприятиях приняли участие 3048 человек из девяти субъектов Российской Федерации.

#### IV. Конкурентные преимущества

Факторы	Преимущества
Уникальность территории	- выгодное географическое положение (в центре Челябинской области); - развитая транспортная инфраструктура (Южно-Уральская железная дорога, федеральная автомобильная трасса М-5)
Ресурсный потенциал	Природные ресурсы: - озера; - леса; - лечебные минеральные воды и грязи. Ресурсы в сфере туризма: - памятник природы Чебаркульский бор и особо охраняемая природная территория Курорт Кисегач. Трудовые ресурсы: - возможность получения профессионального образования. Земля: - большое количество рекреационных ресурсов.
Экономический потенциал	- многоотраслевая экономика: производство металлических изделий, производство пищевых продуктов, швейное производство, обработка древесины; - наличие крупных товаропроизводителей качественной продукции, имеющей конкурентные преимущества
Инвестиционная и предпринимательская деятельность	- наличие свободных земельных участков (greenfield) для размещения новых производств и иных инвестиционных целей; - наличие объектов коммунальной инфраструктуры, планируемых для передачи в концессию; - наличие Общественного координационного Совета по улучшению инвестиционного климата и развитию предпринимательской деятельности; - наличие территориального объединения работодателей
Уровень развития жизнеобеспечивающей инфраструктуры	- наличие коммуникаций и транспортной инфраструктуры; - высокий уровень газификации; - наличие сотовых операторов и провайдеров интернет; - развитая сеть почтовых отделений; - развитый потребительский рынок и рынок услуг
Элементы формирования и развития человеческого капитала	- развитая сеть объектов социальной инфраструктуры в сфере образования, здравоохранения, физической культуры и спорта, культуры; - полное благоустройство многоквартирных домов
Демографическая ситуация	- рост численности населения за счет миграционного притока
Рынок труда	- низкий уровень безработицы
Финансовые ресурсы	- наличие банков федерального и регионального значения; - рост уровня собственных доходов бюджета
Экология	- город не входит в перечень загрязненных городов Челябинской области
Вовлеченность жителей в муниципальное	- наличие общественных организаций - деятельность волонтеров

## V. Контактная информация органа местного самоуправления

Администрация Чебаркульского городского округа.  
 456440, Челябинская область, г. Чебаркуль, ул. Ленина, д.13-А,  
 телефон: 8(35168)23988, факс: 8(35168)23988,  
 официальный сайт: <http://www.chebarcul.ru>,  
 e-mail: [admin@chebarcul.ru](mailto:admin@chebarcul.ru)

Виноградова Светлана Анатольевна	глава Чебаркульского городского округа	8(35168)22811
Еремин Олег Владимирович	заместитель главы городского округа по городскому хозяйству	8(35168)22224
Таймасова Ольга Геннадьевна	заместитель главы по бюджетному процессу, начальник Финансового управления	8(35168)22777
	начальник экономического отдела администрации городского округа	8(35168)24155
Айткулова Екатерина Валерьевна	заместитель начальника экономического отдела администрации городского округа	8(35168)24155

Свободные земельные участки (greenfield)  
для размещения новых производств и иных инвестиционных целей

Земельный участок №1

Наименование показателей	Информация
Месторасположение участка	Челябинская обл., г.Чебаркуль, автодорога Чебаркуль-Мисяш-а/д М5«Урал», в 2-х км от пересечения с ул.Станционная, с южной стороны
Ссылка на Google Maps	<a href="https://www.google.ru/maps/place/%D0%9C%D0%B8%D1%81%D1%8F%D1%88/@54.9975776,60.4342023,15z/data=!4m5!3m4!1s0x43c56c30e85e0c37:0x4b37e2dbe25b112b!8m2!3d55.005172!4d60.436906">https://www.google.ru/maps/place/%D0%9C%D0%B8%D1%81%D1%8F%D1%88/@54.9975776,60.4342023,15z/data=!4m5!3m4!1s0x43c56c30e85e0c37:0x4b37e2dbe25b112b!8m2!3d55.005172!4d60.436906</a>
Кадастровый номер	-
Форма собственности	Государственная
Потенциально возможное назначение использования участка	складское
Предлагаемый вид использования участка (аренда, продажа)	Аренда
Площадь, га*	11,09 га
Категория земли	- земли населенных пунктов
Расстояние до границы, км*: - ближайшего населенного пункта, - г. Челябинска, - г. Уфа, - г. Екатеринбурга, - г. Москва	в границах городского округа, примыкает к восточной границе;  92 км 467 км 318 км 2030 км
Расстояние до железной дороги, км*	3,0 по существующим подъездам до ж/д станции «Мисяш»
Расстояние до автодороги, км*	0 км - автодорога Чебаркуль-Мисяш-а/д М5 «Урал»
Расстояние до ближайшего аэропорта, км*	100 км (г. Челябинск)
Наличие инфраструктуры**	
Наличие сетей энергоснабжения:	<ul style="list-style-type: none"> <li>• подстанция «Чебаркульская» 220/110/10 кВ ПАО «ФСК ЕЭС»</li> <li>• ВЛ 10 кВ Боровое и ВЛ 10 кВ Малково ОАО «МРСК Урала», вдоль восточной границы участка</li> </ul>
- мощность, кВт*	<ul style="list-style-type: none"> <li>• 2 ВЛ по 10 кВ, пропускная способность каждой ЛЭП 3,27 МВт</li> <li>• зимой 2015 года потребляемая мощность ВЛ 10 кВ Боровое составляла 1МВт, ВЛ 10 кВ Малково – 2 МВт (по информации ПО «Златоустовские электрические сети» ОАО «МРСК Урала», филиала «Челябэнерго»)</li> </ul>
-расстояние до точки	<ul style="list-style-type: none"> <li>• 1,4 км до ПС «Чебаркульская»</li> </ul>

подключения, км *	• ВЛ 10 кВ Боровое, ВЛ 10 кВ Малково по границе земельного участка
Наличие сетей газоснабжения:	Отсутствуют; возможность подключения к подземному распределительному ГВД 0,6 МПа поселка Мисяш
мощность, куб.м в час*	400 куб.м/час
- расстояние до подключения, км*	1,5 км до муниципального ГВД 0,6 МПа
Наличие сетей водоснабжения:	Отсутствуют (письмо МУП «Теплоком» от 04.08.2023 № 947 об отсутствии возможности подключения)
- мощность, куб.м в сутки*	-
- расстояние до подключения, км*	До 10 км до городской фильтровальной станции
Наличие сетей водоотведения:	Отсутствуют (письмо МУП«Теплоком» от04.08.2023 №947об отсутствии возможности подключения)
-мощность, куб.м в сутки*	-
- расстояние до точки (присоединения) подключения, км*	До 10 км до городских очистных сооружений
Наличие сетей теплоснабжения	Отсутствуют
- мощность, кВт*	-
- расстояние до подключения, км*	-
Ответственный исполнитель	Отдел архитектуры и градостроительства администрации Чебаркульского городского округа Бычкова Светлана Робертовна +7 (351) 682-35-55 г.Чебаркуль, ул.Ленина, д.13-А, 106 каб. E-mail: komitet.adm@yandex.ru

\* - единицы измерения физических величин

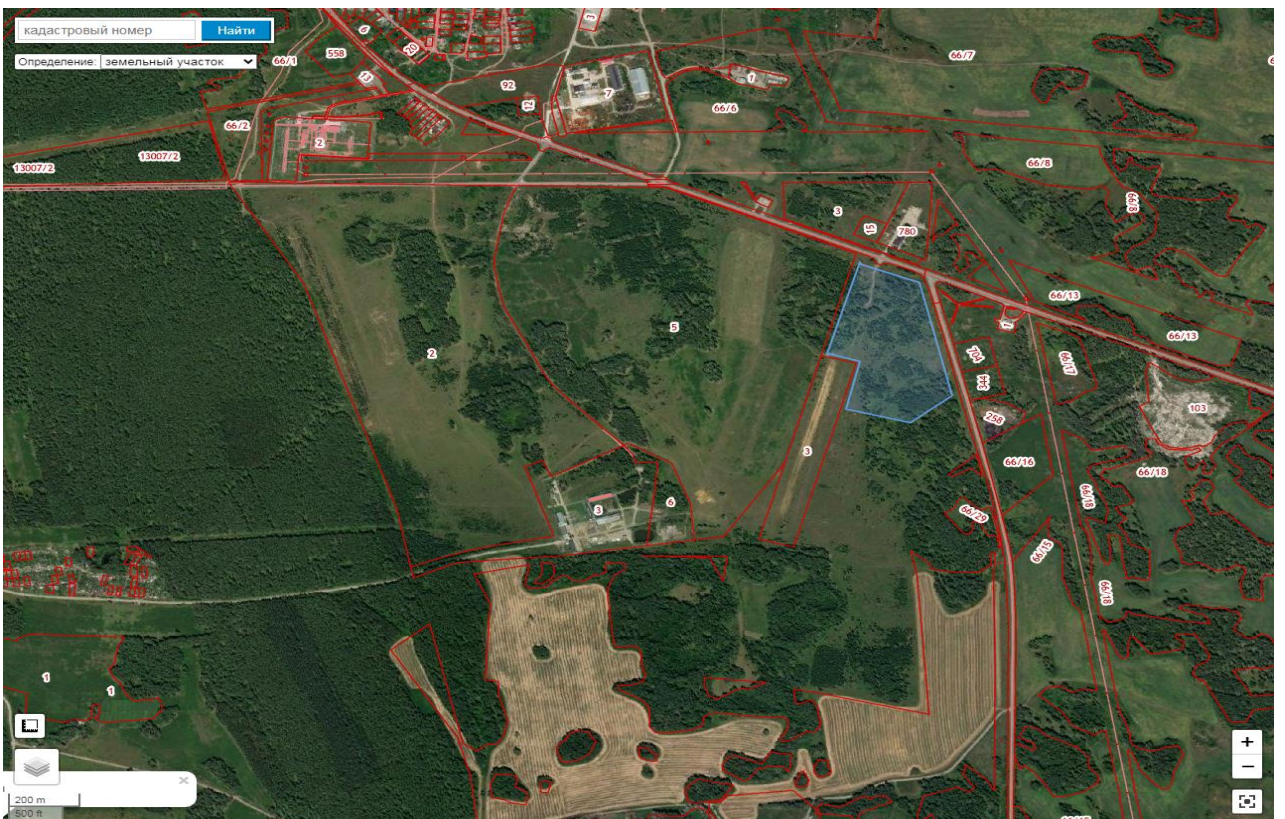
\*\*направлены запросы в сетевые организации для уточнения информации







Схема



## Земельный участок №2

Наименование показателей	Информация
Месторасположение участка	Челябинская область, г. Чебаркуль, 6 км автодороги «Обход г. Чебаркуля» в 235 метрах к северу
Ссылка на Google Maps	<a href="https://www.google.com/maps/place/54%C2%B057'55.1%22N+60%C2%B026'10.0%22E/@54.9653011,60.433924,802m/data=!3m2!1e3!4b1!4m5!3m4!1s0x0:0x0!8m2!3d54.965298!4d60.436118?hl=ru-RU">https://www.google.com/maps/place/54%C2%B057'55.1%22N+60%C2%B026'10.0%22E/@54.9653011,60.433924,802m/data=!3m2!1e3!4b1!4m5!3m4!1s0x0:0x0!8m2!3d54.965298!4d60.436118?hl=ru-RU</a>
Кадастровый номер	-
Форма собственности	Государственная
Потенциально возможное назначение использования участка	Коммунальное обслуживание (размещение объектов капитального строительства по сортировке, переработке, утилизации твердых бытовых отходов)
Предлагаемый вид использования участка (аренда, продажа)	Аренда
Площадь, га*	12,6
Категория земли	земли населенных пунктов
Расстояние до границы, км*: - ближайшего населенного пункта, - г. Челябинска, - г. Уфа, - г. Екатеринбурга, - г. Москва	Участок находится в границах Чебаркульского городского округа, 1,7 км до микрорайона Куйбышевский  95 км 465 км 320 км 2020 км
Расстояние до железной дороги, км*	4,5 по существующим подъездам до ж/д станции «Мисяш»
Расстояние до автодороги, км*	3,5 км - автодорога Чебаркуль-Мисяш-а/д М5 «Урал»
Расстояние до ближайшего аэропорта, км*	100 (г. Челябинск)
Наличие инфраструктуры**	
Наличие сетей энергоснабжения: - мощность, кВт*	Отсутствуют, ВЛ 10 кВ Боровое, ВЛ 10 кВ Малково, в 230 м южнее участка  2 ВЛ 10 кВ, пропускная способность каждой ЛЭП 3,27МВт; зимой 2015 года потребляемая мощность ВЛ 10кВ Боровое составляла 1МВт, ВЛ 10кВ Малково – 2МВт (информация ПО «Златоустовские электрические сети» ОАО «МРСК Урала» филиала «Челябэнерго»)
-расстояние до точки подключения, км*	0,23
Наличие сетей газоснабжения: мощность, куб.м в час*	Отсутствуют, возможность подключения - подземный ГВД 0,6МПа диаметром 377мм на выходе из ГРС г.Чебаркуль  Предельная свободная мощность существующей сети 21000 куб.м/час (информация Миасского филиала АО «Газпром газораспределение Челябинск» от05.07.2021 №07/МИ-05/1815)
- расстояние до подключения, км*	1,2 км
Наличие сетей водоснабжения:	Отсутствуют (письмо МУП «Теплоком» от04.08.2023 №947 об отсутствии возможности подключения)



- мощность, куб.м в сутки*	-
- расстояние до подключения, км*	10 км до городской фильтровальной станции
Наличие сетей водоотведения:	Отсутствуют (письмо МУП «Теплоком» от 04.08.2023 №947 об отсутствии возможности подключения)
-мощность, куб.м в сутки*	-
- расстояние до точки (присоединения) подключения, км*	2 км до городских очистных сооружений
Наличие сетей теплоснабжения	Отсутствуют
- мощность, кВт*	-
- расстояние до подключения, км*	-
Ответственный исполнитель	Отдел архитектуры и градостроительства администрации Чебаркульского городского округа Бычкова Светлана Робертовна +7 (351) 682-35-55 E-mail: komitet.adm@yandex.ru г.Чебаркуль, ул.Ленина, д.13-А, 106 каб.

\* - единицы измерения физических величин

\*\*направлены запросы в сетевые организации для уточнения информации







Схема



## Земельный участок № 3

Наименование показателей	Информация
Месторасположение участка	Челябинская область, г. Чебаркуль, 7-ой километр автодороги Чебаркуль-Архангельское, № 1
Ссылка на Google Maps	<a href="https://www.google.ru/maps/@54.9812547,60.4401409,14z">https://www.google.ru/maps/@54.9812547,60.4401409,14z</a>
Кадастровый номер	74:38:0114002:3
Форма собственности	Государственная
Потенциально возможное назначение использования участка	Производственное
Предлагаемый вид использования участка (аренда, продажа)	Аренда
Площадь, га*	11,93
Категория земли	земли населенных пунктов
Расстояние до границы, км*: - ближайшего населенного пункта, - г. Челябинска, - г. Уфа, - г. Екатеринбурга, - г. Москва	В границах Чебаркульского городского округа  95 км 465 км 320 км 2028 км
Расстояние до железной дороги, км*	2,5 по существующим подъездам до ж/д станции «Мисяш»
Расстояние до автодороги, км*	0 км - автодорога Чебаркуль-Мисяш-а/д М5 «Урал»
Расстояние до ближайшего аэропорта, км*	100 (г. Челябинск)
Наличие инфраструктуры**	
Наличие сетей энергоснабжения:	подстанция «Чебаркульская» 220/110/10 кВ ПАО «ФСК ЕЭС» ВЛ 10 кВ Боровое и ВЛ 10 кВ Малково ОАО «МРСК Урала», вдоль восточной границы участка
- мощность, кВт*	2 ВЛ по 10 кВ, пропускная способность каждой ЛЭП 3,27 МВт зимой 2015 года потребляемая мощность ВЛ 10 кВ Боровое составляла 1МВт, ВЛ 10 кВ Малково – 2 МВт (информация ПО «Златоустовские электрические сети» ОАО «МРСК Урала», филиала «Челябэнерго»)
-расстояние до точки подключения, км*	1,2 км до ПС «Чебаркульская» ВЛ 10 кВ Боровое, ВЛ 10 кВ Малково по границе земельного участка
Наличие сетей газоснабжения:	Отсутствуют
мощность, куб.м в час *	400
- расстояние до подключения, км *	До 2,5 км (ГВД 6 МПа ООО «Чебаркульская птица»)
Наличие сетей водоснабжения:	Отсутствуют (письмо МУП «Теплоком» от 04.08.2023 № 947 об отсутствии возможности подключения)
- мощность, куб.м в сутки*	-



- расстояние до подключения, км*	До 10 км до городской фильтровальной станции
Наличие сетей водоотведения:	Отсутствуют (письмо МУП «Теплоком» от 04.08.2023 № 947 об отсутствии возможности подключения)
- мощность, куб.м в сутки *	-
- расстояние до точки (присоединения) подключения, км*	До 10 км до городских очистных сооружений
Наличие сетей теплоснабжения	Отсутствуют
- мощность, кВт*	-
- расстояние до подключения, км*	-
Ответственный исполнитель	Отдел архитектуры и градостроительства администрации Чебаркульского городского округа Бычкова Светлана Робертовна +7 (351) 682-35-55 г.Чебаркуль, ул.Ленина, д.13-А, 106 каб. E-mail: komitet.adm@yandex.ru

\* - единицы измерения физических величин

\*\*направлены запросы в сетевые организации для уточнения информации







Схема





## Земельный участок № 4

Наименование показателей	Информация
Месторасположение участка	Челябинская область, г. Чебаркуль, ул. Суворова, 3-Г
Ссылка на Google Maps	<a href="https://www.google.ru/maps/@54.9812547,60.4401409,14z">https://www.google.ru/maps/@54.9812547,60.4401409,14z</a>
Кадастровый номер	74:38:0000000:54
Форма собственности	Федеральная собственность
Потенциально возможное назначение использования участка	Производственное
Предлагаемый вид использования участка (аренда, продажа)	Аренда
Площадь, га*	146,3 га
Категория земли	земли населенных пунктов
Расстояние до границы, км*: - ближайшего населенного пункта, - г. Челябинска, - г. Уфа, - г. Екатеринбурга, - г. Москва	в границах Чебаркульского городского округа, примыкает к восточной границе;  95 км 465 км 320 км 2028 км
Расстояние до железной дороги, км*	2,2 по существующим подъездам до ж/д станции «Мисяш»
Расстояние до автомобильной дороги, км*	0 км - автодорога Чебаркуль-Мисяш-а/д М5 «Урал»
Расстояние до ближайшего аэропорта, км *	100 (г. Челябинск)
Наличие инфраструктуры**	
Наличие сетей энергоснабжения:	подстанция «Чебаркульская» 220/110/10 кВ ПАО «ФСК ЕЭС» ВЛ 10 кВ Боровое и ВЛ 10 кВ Малково ОАО «МРСК Урала», вдоль восточной границы участка
- мощность, кВт*	2 ВЛ по 10 кВ, пропускная способность каждой ЛЭП3,27МВт зимой 2015 года потребляемая мощность ВЛ 10кВ Боровое составляла 1МВт, ВЛ 10кВ Малково – 2 МВт (информация ПО «Златоустовские электрические сети» ОАО «МРСК Урала», филиала «Челябэнерго»)
-расстояние до точки подключения, км *	1 км до ПС ВЛ 10 кВ Боровое, ВЛ 10кВ Малково по границе участка
Наличие сетей газоснабжения:	Отсутствуют
мощность, куб. м в час *	400
- расстояние до подключения, км *	1 км ГВД 0,6 МПа ЗАО «Чебаркульская птица» 0,7 км муниципальный ГВД 0,6 МПа
Наличие сетей водоснабжения:	Отсутствуют (письмо МУП «Теплоком» от 04.08.2023 №947 об отсутствии возможности подключения)
- мощность, куб.м в сутки*	-
- расстояние до подключения, км *	До 10 км до городской фильтровальной станции

Наличие сетей водоотведения:	Отсутствуют (письмо МУП «Теплоком» от 04.08.2023 №947 об отсутствии возможности подключения)
- мощность, куб.м в сутки *	-
- расстояние до точки (присоединения) подключения, км*	До 10 км до городских очистных сооружений
Наличие сетей теплоснабжения	Отсутствуют
- мощность, кВт*	-
- расстояние до подключения, км*	-
Ответственный исполнитель	Отдел архитектуры и градостроительства администрации Чебаркульского городского округа Бычкова Светлана Робертовна +7 (351) 682-35-55 г.Чебаркуль, ул.Ленина, д.13-А, 106 каб. E-mail: komitet.adm@yandex.ru

\* - единицы измерения физических величин

\*\*направлены запросы в сетевые организации для уточнения информации







Схема





## Земельный участок № 5

Наименование показателей	Информация
Месторасположение участка	Челябинская область, г. Чебаркуль, ул. Суворова, 3Е
Ссылка на Google Maps	<a href="https://www.google.ru/maps/@54.9812547,60.4401409,14z">https://www.google.ru/maps/@54.9812547,60.4401409,14z</a>
Кадастровый номер	74:38:0114002:15
Форма собственности	Государственная
Потенциально возможное назначение использования участка	Производственное
Предлагаемый вид использования участка (аренда, продажа)	Аренда
Площадь, га*	0,5 га
Категория земли	земли населенных пунктов
Расстояние до границы, км*: - ближайшего населенного пункта, - г. Челябинска, - г. Уфа, - г. Екатеринбург, - г. Москва	В границах Чебаркульского городского округа;  95 км 465 км 320 км 2028 км
Расстояние до железной дороги, км*	2,2 по существующим подъездам до ж/д станции «Мисяш»
Расстояние до автомобильной дороги, км*	0 км - автодорога Чебаркуль-Мисяш-а/д М5 «Урал»
Расстояние до ближайшего аэропорта, км *	100 (г. Челябинск)
Наличие инфраструктуры**	
Наличие сетей энергоснабжения:	<ul style="list-style-type: none"> <li>• подстанция «Чебаркульская» 220/110/10 кВ ПАО «ФСК ЕЭС»</li> <li>• ВЛ 10 кВ Боровое и ВЛ 10 кВ Малково ОАО «МРСК Урала»</li> </ul>
- мощность, кВт*	<ul style="list-style-type: none"> <li>• 2 ВЛ по 10 кВ, пропускная способность каждой ЛЭП 3,27 МВт</li> <li>• зимой 2015 года потребляемая мощность ВЛ 10 кВ Боровое составляла 1МВт, ВЛ 10 кВ Малково – 2 МВт (по информации ПО «Златоустовские электрические сети» ОАО «МРСК Урала», филиала «Челябэнерго»)</li> </ul>
-расстояние до точки подключения, км *	<ul style="list-style-type: none"> <li>• 1 км до ПС</li> <li>• ВЛ 10 кВ Боровое, ВЛ 10 кВ Малково в 150 м к востоку</li> </ul>
Наличие сетей газоснабжения:	Отсутствуют
мощность, куб. м в час*	Свободная мощность существующей сети 400 куб.м/час (ТУ Филиала АО «Газпром газораспределение Челябинск» в г. Миассе № 30 от 10.06.2021)
- расстояние до подключения, км *	0,7 км муниципальный ГВД 0,6 МПа
Наличие сетей водоснабжения:	Отсутствуют (письмо МУП «Теплоком» от 04.08.2023 № 947 об отсутствии технической возможности подключения)
- мощность, куб.м в сутки*	-

- расстояние до подключения, км*	До 10 км до городской фильтровальной станции
Наличие сетей водоотведения:	Отсутствуют (письмо МУП «Теплоком» от 04.08.2023 № 947 об отсутствии технической возможности подключения)
- мощность, куб м в сутки *	-
- расстояние до точки (присоединения) подключения, км *	До 10 км до городских очистных сооружений
Наличие сетей теплоснабжения	Отсутствуют
- мощность, кВт*	-
- расстояние до подключения, км *	-
Ответственный исполнитель	Отдел архитектуры и градостроительства администрации Чебаркульского городского округа Бычкова Светлана Робертовна +7 (351) 682-35-55 г.Чебаркуль, ул.Ленина, д.13-А, 106 каб. E-mail: komitet.adm@yandex.ru

\* - единицы измерения физических величин

\*\*направлены запросы в сетевые организации для уточнения информации







Схема

