

# ИНВЕСТИЦИОННЫЙ ПРОФИЛЬ

v.1.0



# ВЕРХНЕУФАЛЕЙСКИЙ ГО ЧЕЛЯБИНСКАЯ ОБЛАСТЬ

2022 ●

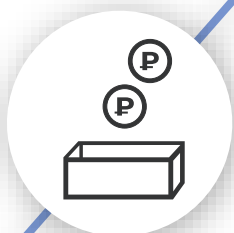
○ 2026

# СОДЕРЖАНИЕ ИНВЕСТИЦИОННОГО ПРОФИЛЯ

<b>Цель и задачи проекта</b>	<b>Стр.3</b>
Методология разработки	Стр.4
Направления сбора информации	Стр.5
SWOT-анализ	Стр.6
<b>1 часть. Решения Инвестиционного профиля МО</b>	<b>Стр.7</b>
ИНВЕСТИЦИОННЫЕ ИДЕИ И ПРОЕКТЫ	Стр.8
ДЕЙСТВИЯ АДМИНИСТРАЦИИ	Стр.15
МОДЕЛЬ ФУНКЦИОНИРОВАНИЯ КЛЮЧЕВОЙ ТОЧКИ РОСТА	Стр.20
МЕХАНИЗМ РАБОТЫ С ИНВЕСТОРАМИ	Стр.21
<b>2 часть. Обоснование Инвестиционного профиля МО</b>	<b>Стр.26</b>
Приложения	Стр.43
План работ	Стр.44
Состав рабочей группы	Стр.45
Экспертный состав	Стр.46
Пул инвестиционных проектов	Стр.47

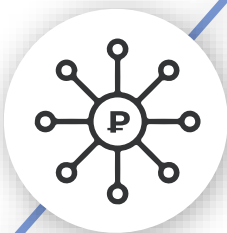
## ЦЕЛЬ

Разработать и обосновать направления инвестиционного развития Верхнеуфалейского городского округа на период до 2026 года



### 1. ИНВЕСТИЦИОННЫЕ ПРОЕКТЫ

Сформировать пул инвестиционных экономически эффективных проектов для реализации (поддержка существующих и развитие новых)



### 2. СТЕЙКХОЛДЕРЫ

Вовлечь в процесс разработки инвестиционного профиля все заинтересованные стороны



### 3. ИНВЕСТИЦИОННЫЕ УСЛОВИЯ

Выработать рекомендации по улучшению инвестиционной привлекательности и повышению инвестиционной активности, сохранению квалифицированных кадров



### 4. ПОТЕНЦИАЛЬНЫЕ ИНВЕСТОРЫ

Определить пул потенциальных заинтересованных в реализации инвестиционных проектов

# МЕТОДОЛОГИЯ РАЗРАБОТКИ ИНВЕСТИЦИОННОГО ПРОФИЛЯ

## Этапы

### ПОДГОТОВИТЕЛЬНЫЕ РАБОТЫ

выработка методологии (разработка анкет, форм, шаблонов глубинных интервью, регламентов), проведение полевых исследований

1

### СБОР, ОБРАБОТКА, АНАЛИЗ ИНФОРМАЦИИ

2

### SWOT-АНАЛИЗ, СЕРИЯ МОЗГОВЫХ ШТУРМОВ С РАБОЧЕЙ ГРУППОЙ

3

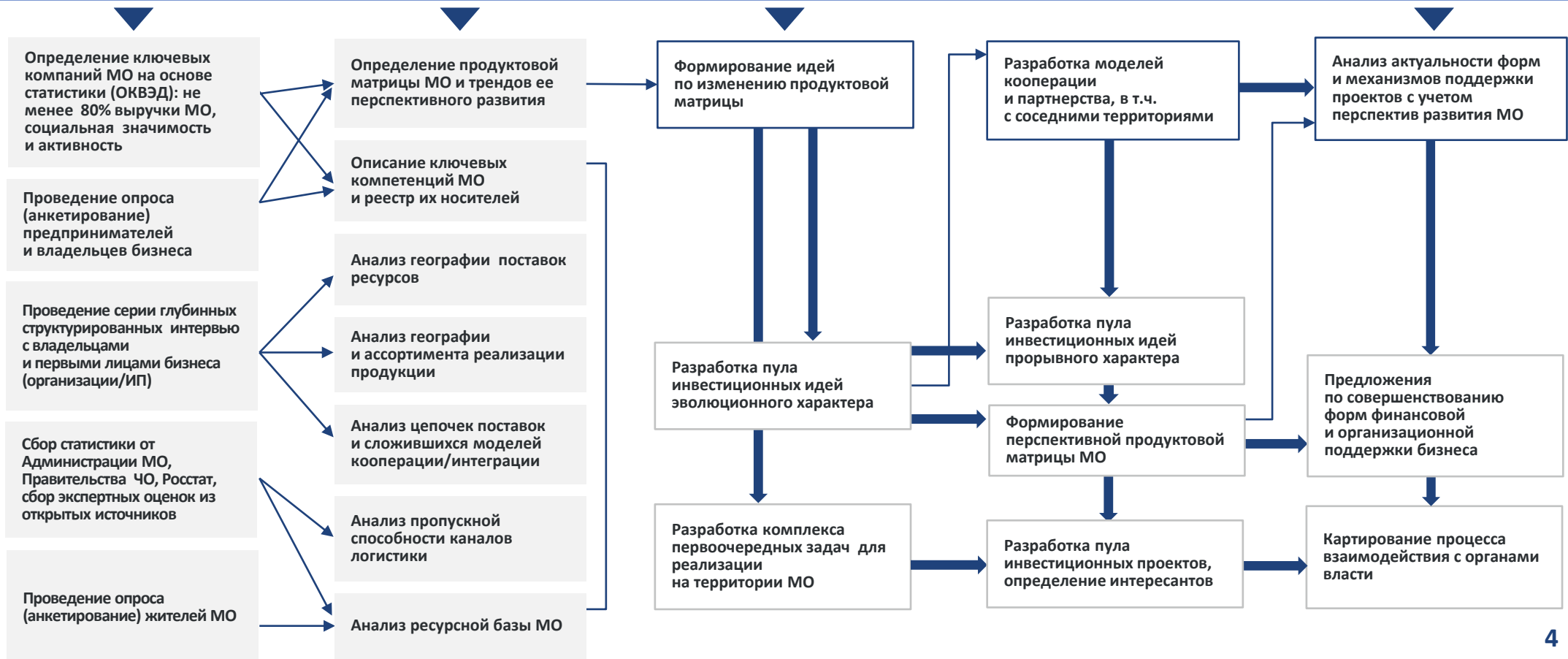
### ПРОВЕДЕНИЕ СЕРИЙ МОЗГОВЫХ ШТУРМОВ С ЭКСПЕРТАМИ

4

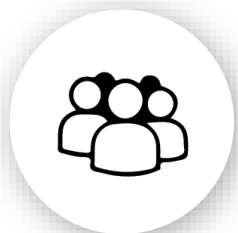
### СРАВНИТЕЛЬНЫЙ АНАЛИЗ СИСТЕМЫ УПРАВЛЕНИЯ ИНВЕСТИЦИОННЫМ ПРОЦЕССОМ В МО

5

## Содержание работ



# НАПРАВЛЕНИЯ СБОРА ИНФОРМАЦИИ



## НАСЕЛЕНИЕ

407 респондентов  
(>1,3%) из 30,0 тыс. человек

- Выявлены **ключевые проблемы** и **факторы удержания** на территории МО



## АДМИНИСТРАЦИЯ

Работа с командой  
Администрации  
Верхнеуфалейского ГО

- Собраны **статистические данные по ресурсам**
- Определены **проблемы вовлечения ресурсов в оборот**
- Проведена **стратегическая сессия** по определению пула перспективных проектов и образа будущего территории
- Проведен **сбор данных от профильных подразделений** – консультации, идеи
- Проведена **диагностика работы с инвесторами** в МО



## БИЗНЕС

Анкетирование  
27 предпринимателей,  
интервью с 26 ключевых  
компании

- Выявлены **ключевые проблемы, ресурсная обеспеченность**
- Проведен анализ **готовности к развитию, потенциала развития, отношения к государственной поддержке**
- Определены **ключевые компетенции, планы развития**



## ЭКСПЕРТЫ

10 федеральных  
и региональных  
экспертов

- Проведена **экспертная оценка** устойчивого развития территории, формирования городской среды, системы государственной поддержки бизнеса, туризма, новых направлений бизнеса, горнорудного производства

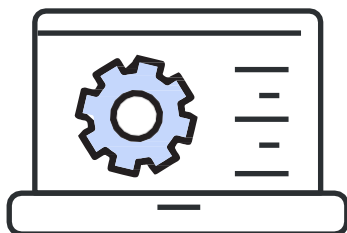
1. относительная близость к крупным источникам сбыта и снабжения/крупным промышленным центрам: г. Челябинск - 170 км, и г. Екатеринбург – 125 км.;
2. железная дорога «Челябинск - Екатеринбург»/наличие вокзала и грузовых станций/через г. Екатеринбург маршрут идёт в г. Тюмень, а через г. Челябинск в республику Казахстан;
3. автодороги регионального значения: 75К-011 (г. Красноуфимск - пгт. Арти - г. Нязепетровск - г. Верхний Уфалей - г. Касли) и 75К-077 (г. Верхний Уфалей - граница со Свердловской обл. (на г. Екатеринбург)/близость федеральной автомобильной дороги - М5 «Урал» (60 - 70 км.);
4. относительная близость к аэропорту: «Кольцово» г. Екатеринбург (удаленность - 177 км.);
5. территория опережающего социально-экономического развития (ТОСЭР «Верхний Уфалей»);
6. разветвленная гидрографическая система: горные реки (наиболее крупные р. Уфалейка, приток р. Уфы, р. Генералка и р. Суховяз)/2 водохранилища: Верхнеуфалейское и Нижнеуфалейское - обеспечение производственных нужд предприятий г. Верхний Уфалей;
7. значительные земли лесного фонда – 1 362 кв. км. (84,5 % от всей территории округа);
8. структура экономики: обрабатывающие производства – 35,7%, добыча ископаемых – 3,9%;
9. 823 субъекта МСП (лесозаготовка/добыча и обработка камня/торговля и оказание услуг, пр.);
10. предприятия: АО «Верхнеуфалейский завод «Уралэлемент», ООО «МетМашУфалей», ООО «Уралмрамор», АО «Завод Дормаш», ООО «Литейный центр», «Вагонное депо» «УГШК», и др.;
11. туристическая инфраструктура: комплекс «Метелица», городской пляж, лыжная база, здание паровозного депо, ст. Уфалей, подпорная стенка, музей старой техники/краеведческий музей, 2 турагентства, база отдыха «Пристань», усадьба «Заозерье», гостиницы: «Уфалей» и «Металлург», лагерь «Аракуль», 21 объект общепита, оленья ферма, 10 тур. маршрутов;
12. памятники борцам революции, «Пугачёвский ров», «Дом торговца Кочнева», «магазин Мясникова»/религиозные объекты: часовня, 2 церкви, мечеть;
13. памятники природы: оз. «Иткуль», гора «Большой камень», гора «Красный Камень», «Ново-Черемшанский карьер», оз. «Аракуль», «Аракульский Шихан»;
14. основные минерально-сырьевые ресурсы/месторождения: хромовая руда - 6, руда/никель - 5, пески/золото – 2, демантоид – 5, кварцит – 2, известняк флюсовый – 2, вермикулит – 1, кварц гранулированный -3, кварц жильный - 2, облицовочный камень – 11, строительный камень – 4, для керамзита – 1, торф - 2, вода питьевая - 5.

1. создание смежных высокотехнологичных промышленных производств/формирование центра развития горнодобывающей промышленности - развитие ТОСЭР «Верхний Уфалей»;
2. создание охотничье - рыболовных объектов (базы отдыха, уголья, пруды);
3. создание промышленного комплекса по добыче, воспроизводству и переработке водных биоресурсов/организация и развитие комплекса промысловой охоты (заготовка/производство/реализация);
4. потенциал заготовки пищевых лесных ресурсов (ягоды, грибы, травы, и пр.);
5. развитие лесопромышленного комплекса – увеличение производства продукции деревообработки;
6. использование разведанных полезных ископаемых развитие местного рынка добычи агрохимического сырья/производство удобрения;
7. предпосылки рекреационного, водного, охотничьего, культурно-познавательного, промышленного и спортивного туризма/развитие сельского туризма;
8. строительство объектов придорожного сервиса;
9. формирование конурбации на территории северной горнозаводской зоны (с моногородами: г. Полевской, г. Снежинск, г. Нязепетровск и др.).

1. доля муниципальных дорог, подлежащих капитальному ремонту – 46,5%;
2. незначительное количество сельхоз земель - 63 кв. км (3,9 % территории округа);
3. отрицательная демографическая ситуация (в 2011 г. – 34,9 тыс. чел., в 2021 г. – 30,0 тыс. чел.) – естественная и миграционная убыль;
4. сокращение экономически активного населения (в 2008 г. – 29%, в 2018 г. - 18%);
5. ухудшение экономической ситуации (ввиду закрытия в 2017г. градообразующего предприятия ОАО «Уфалейникель»);
6. крайне ограниченный перечень свободных инвестиционных площадок, оборудованных необходимой инженерной инфраструктурой (подъездные пути, электроэнергия, газ, вода);
7. неблагоприятная экологическая обстановка (промышленные предприятия, котельные)/близостью к крупному промышленному центру – г. Челябинск;
8. большое количество аварийного жилья/высокая степень износа объектов инженерной инфраструктуры (средний уровень - 78%);
9. проблема с обеспечением качественной питьевой водой населения/изношенность водопроводных сетей составляет - 93,6%;
10. неудовлетворительное техническое состояние (фильтровальной станции) г. Верхний Уфалей/износ канализационных сетей;
11. значимая антропогенная нагрузка на природные объекты (в связи с бесконтрольными многочисленными потоками туристов на гряды Шихан и оз. Аракуль);
13. моральное и физическое старение оборудования предприятия округа;
14. большое количество аварийного жилья/высокая степень износа объектов инженерной инфраструктуры (средний уровень - 78%);
15. низкий уровень газификации индивидуального жилфонда (на 2017 г. составлял - 49,9%);
16. недостаточное количество или отсутствие специалистов рабочих специальностей требуемой квалификации/общий кадровый голод;
17. дифференциация доходов населения (наличие определенной доли граждан, имеющих доходы ниже прожиточного минимума)/среднемесячная начисленная з/п в 2021 г. – 34,1 тыс. руб.;
18. дотационный бюджет (планируемая доля безвозмездных поступлений в общем объеме доходов бюджета поселения, за 2021 год – 74,4 %).

1. техническое и технологическое отставание значительной части предприятий округа;
2. невозможность размещения новых производств на территории и расширение действующих;
3. отставание в экономическом развитии отдельных отраслей;
4. конкурентное давление крупных соседних предприятий Челябинской агломерации/недобросовестная конкуренция на рынке;
5. нехватка специалистов (управленческие кадры/рабочие специальности);
6. повышение энергетических и транспортных тарифов;
7. снижение инвестиционной активности;
8. возрастающая конкуренция в туристической отрасли/недостаточное развитие инфраструктуры.

# РЕЗУЛЬТАТЫ РАЗРАБОТКИ ИНВЕСТИЦИОННОГО ПРОФИЛЯ

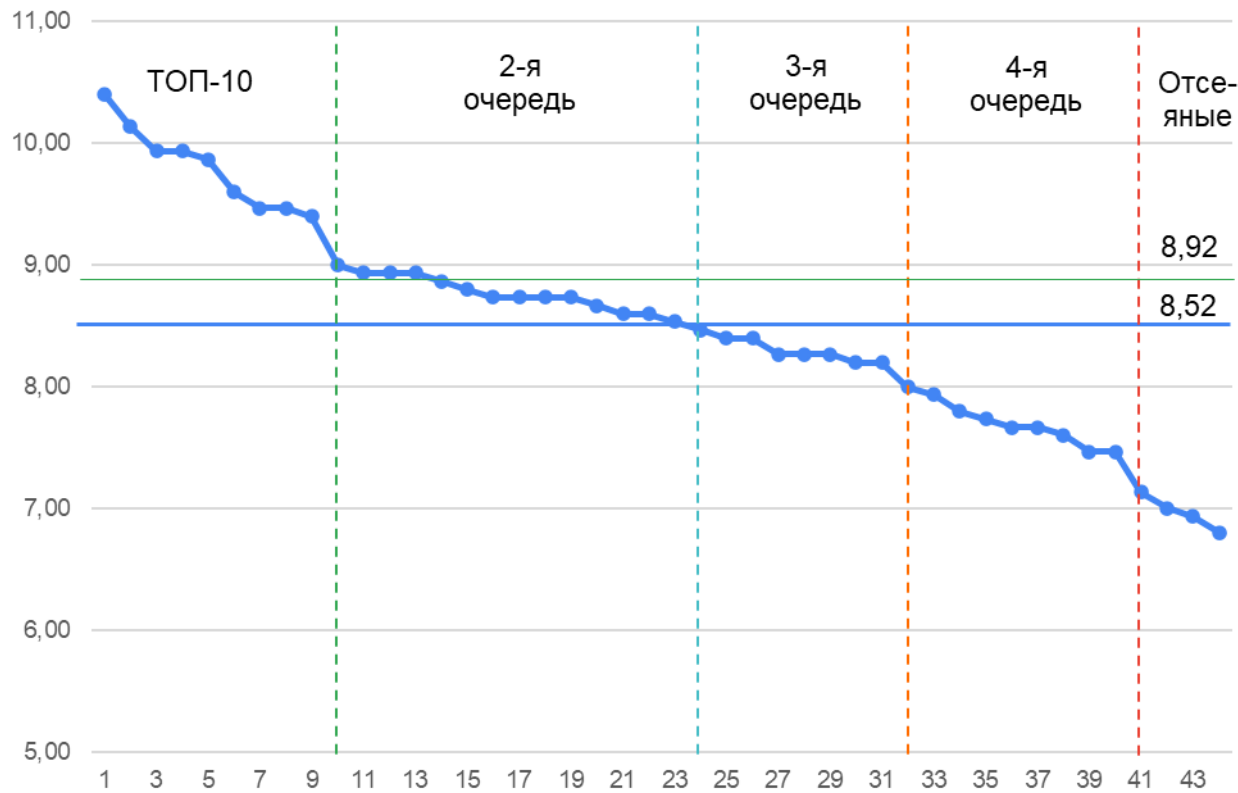


## 1 часть

Решения Инвестиционного профиля  
муниципального образования

# 54 ИНВЕСТИЦИОННЫХ ИДЕЙ И ПРОЕКТОВ

## РЕЙТИНГ БИЗНЕС-ИДЕЙ



**10 ПРОЕКТОВ  
ПРЕДЛОЖЕНО  
БИЗНЕСОМ**

**44 БИЗНЕС-ИДЕЙ  
РАЗРАБОТАНО  
КОМАНДОЙ ПРОЕКТА**



Большая часть объема идей оценивается, как **ДОСТАТОЧНО** обеспеченные спросом и ресурсами. Из 44 идей 40 имеют достаточный потенциал реализации по результатам экспертной оценки

\* На следующих слайдах представлен реестр бизнес-идей, дифференцированных по секторам



# ПЕРЕЧЕНЬ ИНВЕСТИЦИОННЫХ ПРОЕКТОВ, ПРЕДЛОЖЕННЫХ БИЗНЕСОМ

Наименование компании	Инвестиционные планы на 3 года: краткое описание сути инвестиционных планов	Суммарный ожидаемый объем инвестиций по всем инициативам в ближайшие 3 года	Какие меры поддержки бизнеса будут наиболее действенны при реализации этих инвестиционных проектов
ООО "Литейный центр"	Наращивание объемов производства.	10 - 100 млн рублей	Центры оперативной подготовки / переподготовки кадров
ООО «Теплоприбор», ООО «Теплосети»	Производство строительных материалов	10 - 100 млн рублей	Готовые производственные площадки (земля) с коммуникациями, Готовые производственные цеха с подключением газа, электроэнергии, воды
ООО "Уфалей-Щебень", ООО "Кварцит"	Завершение модернизации производства, расширение географии поставок.	10 - 100 млн рублей	Готовые производственные площадки (земля) с коммуникациями
ООО Экодор	Приобретение нового оборудования	10 - 100 млн рублей	-
ООО Автотрейдинг	Увеличение парка техники	До 10 млн рублей	-
ИП Туркин Валерий Викторович	Развитие базы отдыха	До 10 млн рублей	Земельные участки
ООО Уралмрамор	Обновление основных фондов	10 - 100 млн рублей	-
ИП Максимова Татьяна Викторовна	Приобретение упаковочного оборудования для хлеба	До 10 млн рублей	-
ООО Уфалейский трикотаж, ООО Каспер	Расширение производства	До 10 млн рублей	-
ООО "Оранжевый", ООО "Артметалл", ООО "Стэйтмент"	инвестиционная программа, затрагивающая модернизацию оборудования, обучение сотрудников и пр.	100 - 500 млн рублей	-

## 44 БИЗНЕС-ИДЕЙ РАЗРАБОТАНО КОМАНДОЙ ПРОЕКТА

● - идеи, имеющие интеграционный потенциал

### ТОП 10 ИДЕЙ – позиция команды разработчиков

- 1 Организация переработки шламов от процессов обработки мрамора (изготовление минерально-полимерных композитов, вяжущих, шихты, наполнителя для композиционных строительных материалов и т.п.)
- 2 Организация производства оборудования для обработки камня (дробилки, измельчители, транспортеры и т.д.)
- 3 Организация цеха по изготовлению пресс-форм для металлургии
- 4 Организация завода по плитному производству: MDF, ДСП и OSB
- 5 Организация малого производства по импортозамещению несложного оборудования для нужд горнодобывающей, металлургической, лесопромышленной отраслей
- 6 Организация цеха горячего оцинкования короткомерных изделий
- 7 Создание высокотехнологичного центра по обработке камня (на основе кооперации горнодобывающих и перерабатывающих предприятий)
- 8 Организация предприятия по химической переработке отвалов с производством конечной продукции (извлечение элементов, производство утеплителей и т.д.)
- 9 Организация джобшопа для металлургии уральских регионов: услуги по изготовлению деталей по чертежам заказчика на базе различных простаивающих или недозагруженных мощностей предприятий (высокотехнологичное, высокоточное дорогостоящее оборудование)
- 10 Строительство крупного концептуального национального эко-парка, нацеленного на обслуживание жителей агломераций Челябинской и Свердловской областей

\* Представленные бизнес-идеи не являются планом, а представляют собой прежде всего ориентир для бизнеса и для Администрации в части наиболее перспективных, обеспеченных ресурсами и спросом идей для реализации на территории МО в перспективе до 2026 года.

## 44 БИЗНЕС-ИДЕЙ РАЗРАБОТАНО КОМАНДОЙ ПРОЕКТА

### ТОП 10 ИДЕЙ

#### — по оценке команды Администрации и бизнеса

		наличие спроса (из 5)	наличие компетенций (из 5)	наличие ресурсов (из 5)	рейтинг
<b>1</b>	<b>Организация переработки шламов от процессов обработки мрамора (изготовление минерально-полимерных композитов, вяжущих, шихты, наполнителя для композиционных строительных материалов и т.п.)</b>	3,47	3,27	3,67	10,40
<b>2</b>	<b>Организация производства оборудования для обработки камня (дробилки, измельчители, транспортеры и т.д.)</b>	3,47	3,20	3,47	10,13
<b>3</b>	<b>Организация переработки отходов лесопромышленного комплекса: производства древесного угля, мульчи, пеллетов, наполнителей туалетов для домашних животных</b>	3,27	3,13	3,53	9,93
<b>4</b>	<b>Строительство круглогодичной прибрежной базы отдыха с организацией туристических маршрутов, арендой специализированного инвентаря и оборудования (квадроциклы, снегоходы и т.п.) на оз.Иткуль</b>	3,33	3,27	3,33	9,93
<b>5</b>	<b>Строительство физкультурно-оздоровительного комплекса</b>	3,27	3,33	3,27	9,87
<b>6</b>	<b>Организация всесезонного лагеря детского отдыха с элементами патриотического и трудового воспитания (кружки, секции и т.д.)</b>	3,40	3,13	3,07	9,60
<b>7</b>	<b>Организация цеха по изготовлению пресс-форм для металлургии</b>	3,20	2,87	3,40	9,47
<b>8</b>	<b>Открытие кафе / ресторана семейного формата</b>	3,20	3,13	3,13	9,47
<b>9</b>	<b>Строительство детского развивающего центра</b>	3,33	2,93	3,13	9,40
<b>10</b>	<b>Организация частного медицинского центра: центр забора анализов, диагностика, наиболее востребованные услуги специалистов узкого профиля</b>	3,40	2,87	2,73	9,00

● Ранжирование произведено на основе оценок членов рабочей группы МО и приглашенных предпринимателей, выставленных каждой идее по пятибалльной шкале в разрезе параметров «Наличие платежеспособного спроса», «Наличие носителей компетенций» и «Наличие необходимых ресурсов».

○ Представленные бизнес-идеи не являются планом, а представляют собой прежде всего ориентир для бизнеса и для Администрации в части наиболее перспективных, обеспеченных ресурсами и спросом идей для реализации на территории МО в перспективе до 2030 года.

## 44 БИЗНЕС-ИДЕЙ РАЗРАБОТАНО КОМАНДОЙ ПРОЕКТА

		наличие спроса (из 5)	наличие компетенций (из 5)	наличие ресурсов (из 5)	рейтинг
<b>11</b>	<b>Организация цеха гальванического оцинкования</b>	3,07	2,87	3,00	8,93
<b>12</b>	<b>Организация переработки отходов горнодобывающих предприятий (отвалов) и промышленности: лесопереработки, металлургического производства (в том числе, в перспективе – производства никеля) – создание экотехнопарка</b>	3,07	2,80	3,07	8,93
<b>13</b>	<b>Организация завода по плитному производству: MDF, ДСП и OSB</b>	3,27	2,53	3,13	8,93
<b>14</b>	<b>Организация малого производства по импортозамещению несложного оборудования для нужд горнодобывающей, металлургической, лесопромышленной отраслей</b>	3,27	2,73	2,87	8,87
<b>15</b>	<b>Организация частного центра профессиональной подготовки, профориентации и повышения квалификации (переобучения) на базе системообразующих предприятий (с предоставлением материально-технической базы на принципах дуального образования)</b>	3,27	2,73	2,80	8,80
<b>16</b>	<b>Создание туристической компании по организации сплавов, активного отдыха, событийному туризму</b>	3,13	2,73	2,87	8,73
<b>17</b>	<b>Организация цеха горячего оцинкования короткомерных изделий</b>	2,87	2,73	3,13	8,73
<b>18</b>	<b>Организация базы активного отдыха с экстрим клубом, стрелковым клубом, яхт-клубом (оз.Иткуль)</b>	2,73	2,93	3,07	8,73
<b>19</b>	<b>Организация комплексного придорожного сервиса на трассе Екатеринбург – Полевской - Верхний Уфалей – Кыштым (станция ТО, СТО, АЗС, точка общественного питания, стоянка, в том числе для большегрузного транспорта)</b>	2,87	2,93	2,93	8,73
<b>20</b>	<b>Организация базы рыбной ловли с зарыблением водоемов и собственным воспроизводственным циклом (с этапа выращивания мальков – по технологии УЗВ)</b>	3,13	2,67	2,87	8,67
<b>21</b>	<b>Создание конструкторско-технологического бюро (инжинирингового центра) для поддержки заводов города и предприятий по переработке камня (подбор и модернизация оборудования, организация технологических процессов, оптимизация режимов производства, поддержка эксплуатации, ремонт и т.д.)</b>	2,93	2,67	3,00	8,60

● Ранжирование произведено на основе оценок членов рабочей группы МО и приглашенных предпринимателей, выставленных каждой идее по пятибалльной шкале в разрезе параметров «Наличие платежеспособного спроса», «Наличие носителей компетенций» и «Наличие необходимых ресурсов».

○ Представленные бизнес-идеи не являются планом, а представляют собой прежде всего ориентир для бизнеса и для Администрации в части наиболее перспективных, обеспеченных ресурсами и спросом идей для реализации на территории МО в перспективе до 2030 года.

## 44 БИЗНЕС-ИДЕЙ РАЗРАБОТАНО КОМАНДОЙ ПРОЕКТА

		наличие спроса (из 5)	наличие компетенций (из 5)	наличие ресурсов (из 5)	рейтинг
<b>22</b>	<b>Организация комбината питания для работников отрасли металлургии на металлургических и горнорудных предприятиях Челябинской и Свердловской области</b>	2,93	2,73	2,93	8,60
<b>23</b>	<b>Создание высокотехнологичного центра по обработке камня (на основе кооперации горнодобывающих и перерабатывающих предприятий)</b>	2,53	2,80	3,20	8,53
<b>24</b>	<b>Организация охотхозяйства (дом охотника), в том числе с вольерным содержанием животных для круглогодичной охоты, с услугами проката инвентаря и экипировки, таксидермии</b>	3,07	2,53	2,87	8,47
<b>25</b>	<b>Организация переработки ТКО на базе экотехнопарка</b>	3,07	2,33	3,00	8,40
<b>26</b>	<b>Строительство парка аттракционов и развлечений</b>	2,80	2,93	2,67	8,40
<b>27</b>	<b>Организация предприятия по химической переработке отвалов с производством конечной продукции (извлечение элементов, производство утеплителей и т.д.)</b>	2,93	2,47	2,87	8,27
<b>28</b>	<b>Организация джобшопа для металлургии уральских регионов: услуги по изготовлению деталей по чертежам заказчика на базе различных простаивающих или недозагруженных мощностей предприятий (высокотехнологичное, высокоточное дорогостоящее оборудование)</b>	2,93	2,53	2,80	8,27
<b>29</b>	<b>Организация развлекательно досугового семейного центра с объектами детского творчества, бытовых услуг, физкультурно-оздоровительных секций для детей и взрослых (с продажей абонементов крупным предприятиям)</b>	2,80	2,67	2,80	8,27
<b>30</b>	<b>Организация инженеринговой компании по ремонту и эксплуатации оборудования на металлургических и горнорудных предприятиях Челябинской и Свердловской области</b>	2,73	2,67	2,80	8,20
<b>31</b>	<b>Открытие школы иностранных языков</b>	2,67	2,80	2,73	8,20
<b>32</b>	<b>Организация изготовления мебели – закрытие ниши IKEA</b>	2,93	2,40	2,67	8,00

● Ранжирование произведено на основе оценок членов рабочей группы МО и приглашенных предпринимателей, выставленных каждой идее по пятибалльной шкале в разрезе параметров «Наличие платежеспособного спроса», «Наличие носителей компетенций» и «Наличие необходимых ресурсов».

○ Представленные бизнес-идеи не являются планом, а представляют собой прежде всего ориентир для бизнеса и для Администрации в части наиболее перспективных, обеспеченных ресурсами и спросом идей для реализации на территории МО в перспективе до 2030 года.

## 44 БИЗНЕС-ИДЕЙ РАЗРАБОТАНО КОМАНДОЙ ПРОЕКТА

		наличие спроса (из 5)	наличие компетенций (из 5)	наличие ресурсов (из 5)	рейтинг
<b>33</b>	<b>Организация регионального центра специализированного туризма для маломобильных групп: конный клуб (иппотерапия), реабилитационный центр и т.д. с привлечением средств Фонда социального страхования и Управления социальной защиты населения</b>	2,73	2,53	2,67	7,93
<b>34</b>	<b>Изготовление щитов для строительства модульных домов, организация производства домокомплектов, беседок, мангальных зон</b>	2,60	2,47	2,73	7,80
<b>35</b>	<b>Организация клининговой компании (оказание услуг предприятиям и частным лицам)</b>	2,53	2,53	2,67	7,73
<b>36</b>	<b>Организация производства бигбэгов для транспортировки инертных материалов</b>	2,80	2,20	2,67	7,67
<b>37</b>	<b>Создание специализированной транспортной компании для нужд горно-металлургической отрасли (возможно на базе кооперации небольших перевозчиков)</b>	2,73	2,53	2,40	7,67
<b>38</b>	<b>Строительство частного дома престарелых и инвалидов на имеющихся базах (формат ГЧП)</b>	2,73	2,33	2,53	7,60
<b>39</b>	<b>Строительство крупного концептуального национального эко-парка, нацеленного на обслуживание жителей агломераций Челябинской и Свердловской областей</b>	2,67	2,27	2,53	7,47
<b>40</b>	<b>Организация сети ресторанов и семейных кафе (с потенциалом выхода на территории соседних районов)</b>	2,67	2,53	2,27	7,47
<b>41</b>	<b>Строительство универсального логистического центра – хаба для обеспечения потребностей мультимодальных перевозок</b>	2,53	2,20	2,40	7,13
<b>42</b>	<b>Организация промышленной строительной компании (шефмонтаж, возведение и модернизация объектов)</b>	2,47	2,13	2,40	7,00
<b>43</b>	<b>Организация комплексного малоэтажного строительства концептуальных рабочих поселков из материалов, произведенных предприятиями района</b>	2,27	2,20	2,47	6,93
<b>44</b>	<b>Создание сервиса для обслуживания специализированного транспорта и техники (сельскохозяйственной, горнодобывающей)</b>	2,40	2,07	2,33	6,80

● Ранжирование произведено на основе оценок членов рабочей группы МО и приглашенных предпринимателей, выставленных каждой идее по пятибалльной шкале в разрезе параметров «Наличие платежеспособного спроса», «Наличие носителей компетенций» и «Наличие необходимых ресурсов».

○ Представленные бизнес-идеи не являются планом, а представляют собой прежде всего ориентир для бизнеса и для Администрации в части наиболее перспективных, обеспеченных ресурсами и спросом идей для реализации на территории МО в перспективе до 2030 года.

# ВЕРХНЕУФАЛЕЙСКИЙ ГО. ОБРАЗ БУДУЩЕГО

## КРИТЕРИИ ВЫРАБОТКИ МЕРОПРИЯТИЙ

- ▶ влияние на достижение образа будущего
- ▶ влияние на привлечение инвестиций
- ▶ влияние на успешность действующего бизнеса

## ОСНОВНАЯ ИДЕЯ

Диверсифицированная, социально сбалансированная экономика, объединяющая ряд секторов: металлургия, металлообработка и машиностроение (прежде всего, для горнорудной промышленности), обработка камня, ЛПК и мебельная промышленность, пищевая промышленность.

Обеспечение развития конкурентоспособной социальной сферы: медицина, образование, досуг, туризм, общественное питание.

## ЭКСПЕРТНАЯ ПОЗИЦИЯ

Прорывными направлениями устойчивого экономического развития территории способны выступить круг производств с использованием цинка (по факту запуска завода по производству цинка), а также направление производства машин и агрегатов для горнорудной промышленности

## 40 МЕРОПРИЯТИЙ

- 11 – развитие промышленности
- 8 – развитие делового климата и кадровое обеспечение
- 8 – развитие туризма
- 4 – развитие социальной среды, культуры и спорта
- 7 – в части земельных и имущественных отношений, недр
- 2 – в части развития сектора АПК

## ФИЛЬТРЫ ОТБОРА МЕРОПРИЯТИЙ

- Движение к образу будущего
- Реализуемость на местном уровне
- Позитивное преобразование среды
- Кластерное развитие экономики

# ДЕЙСТВИЯ АДМИНИСТРАЦИИ

## В ЧАСТИ РАЗВИТИЯ ПРОМЫШЛЕННОСТИ

- 1** Проведение консультаций с ведущими НИИ РФ на предмет разработанных и апробированных эффективных методов переработки и обработки мрамора (изготовление минерально-полимерных композитов, вяжущих, шихты, наполнителя для композиционных строительных материалов и т.п.)
- 2** Проведение расширенных консультаций с ведущими предприятиями горнодобывающей промышленности, Министерством экономического развития Челябинской области, ЮУрГУ на предмет уточнения дефицита оборудования для обработки камня (дробилки, измельчители, транспортеры и т.д.) отечественного производства и возможностей импортозамещения
- 3** Проведение консультаций с Санкт-Петербургской государственной лесотехнической академией на предмет разработанных и апробированных эффективных методов переработки древесных отходов и отходов лесозаготовки
- 4** Разработка организационно-правовой и финансовой модели кооперации (деревообработка, переработка отходов ЛПК) с изучением лучших практик и определение возможных участников кооперации и лидеров
- 5** Провести переговоры с предприятиями ЛПК агломерации на предмет возможности синхронизации их планов развития с возможностями развития кластера производства современных строительных материалов
- 6** Проведение расширенных консультаций с представителями инвестора по реализации цинкового завода о возможных направлениях переделов готовой продукции на территории МО
- 7** Совместно с профильными Министерствами Челябинской области разработка модели кооперации действующих предприятий лесопромышленного комплекса агломерации в деревопереработке с определением организационно-правовой, финансовой-экономической схемы (для определения потенциала и ниш производства MDF, ДСП и OSB)
- 8** Проведение консультаций с крупными предприятиями муниципалитета на предмет оценки наличия незадействованных площадей и простаивающего оборудования и станков для потенциального размещения экспериментальных цехов по импортозамещению несложного оборудования для нужд горнодобывающей, металлургической, лесопромышленной отраслей (по принципу Job shop)
- 9** Организация совместных совещаний с ЮУрГУ по вопросам применения компетенций для создания инжиниринговой компании по ремонту и эксплуатации оборудования на металлургических и горнорудных предприятиях Челябинской и Свердловской области
- 10** Проработать с экспертным сообществом (девелоперские компании региона, Министерством строительства и инфраструктуры Челябинской области) вопрос создания центра деревянного домостроения в МО
- 11** Организовать межрайонное региональное мероприятие по созданию центра деревянного домостроения с участием представителей деловой среды муниципальных образований, региональных и муниципальных служащих, экспертов и партнеров



# ДЕЙСТВИЯ АДМИНИСТРАЦИИ

## В ЧАСТИ КОМПЛЕКСНОГО РАЗВИТИЯ ТУРИЗМА

- 12** Создание совместно с организациями сферы гостеприимства круглогодичной сетки спортивных мероприятий, соревнований, культурных событий
- 13** Проработать единую концепцию придорожного сервиса с выработкой единого образа отдыха и общественного питания, и проживания, технического обслуживания транспорта, возможно с использованием франшизы
- 14** Разработка сетки легендированных туристических маршрутов – экотроп – с привлечением для консультаций ведущих специализированных туристических операторов РФ
- 15** Разработка концепции экопоселения с возможностью ведения малых форм аграрного хозяйствования
- 16** Включение объектов (база отдыха, пункты питания, придорожный сервис) муниципального округа в туристические маршруты региона
- 17** Разработка концепции/мастер плана прибрежной зоны под организацию места отдыха
- 18** Проработка вопроса получения разрешительной документации и участка под размещение охотничьего хозяйства с функциями проката инвентаря, джип-сафари, таксидермии
- 19** Поведение совещаний с профильными министерствами Челябинской области и потенциальными инвесторами (предприятия индустрии гостеприимства) на предмет организации регионального центра специализированного туризма для маломобильных групп: конный клуб (иппотерапия), реабилитационный центр и т.д. с привлечением средств Фонда социального страхования и Управления социальной защиты населения

## В ЧАСТИ РАЗВИТИЯ СОЦИАЛЬНОЙ СРЕДЫ, КУЛЬТУРЫ И СПОРТА

- 20** Проведение консультаций с министерствами здравоохранения, по физической культуре и спорту, экологии Челябинской области о возможностях, целесообразности и профиле санаторно-курортного учреждения на территории МО
- 21** Определение концепции (набор услуг) и подбор земельного участка (необходимого помещения) для организации досугового центра семейного формата, детского развивающего центра
- 22** Проведение консультаций с Министерством здравоохранения региона на предмет организации частного медицинского центра на основе технологии телемедицины
- 23** Провести анализ востребованности услуг для населения в разрезе отраслей, провести исследование рынка франшиз по выявленным тематикам, сформулировать запрос к бизнес-сообществу МО о востребованности услуг по выявленным тематикам

## ДЕЙСТВИЯ АДМИНИСТРАЦИИ

### В ЧАСТИ РАЗВИТИЯ СЕКТОРА АГРОПРОМЫШЛЕННОГО КОМПЛЕКСА

- 24** Совместно с Министерством сельского хозяйства и профильным НИИ определение возможных пород рыб и технологии их содержания исходя из имеющихся водных ресурсов МО
- 25** Проведение переговоров с ведущими рыбоводческими хозяйствами региона и РФ на предмет размещения хозяйств на территории МО

### В ЧАСТИ РАЗВИТИЯ ДЕЛОВОГО КЛИМАТА И КАДРОВОГО ОБЕСПЕЧЕНИЯ

- 26** Проведение консультаций совместно с профильными министерствами Челябинской области на предмет вовлечения крупных предприятий в организацию частного центра профессиональной подготовки, профориентации и повышения квалификации (переобучения) на базе системообразующих предприятий (с предоставлением материально-технической базы на принципах дуального образования)
- 27** Совместно с крупным бизнесом разработка программы стимулирования оседлости молодых специалистов на территории МО: предоставление подъемных, жилья при достижении показателей (минимальный стаж на территории МО, создание семьи, рождение детей на территории МО)
- 28** Провести ревизию программ World skills и World Junior на предмет возможной организации отдельных мероприятий на территории МО
- 29** Проанализировать кадровые запросы от работодателей МО, внести предложения по корректировке направлений обучения в учреждении СПО
- 30** Проведение переговоров с крупными предприятиями на предмет дооснащения специализированных классов школ и ссузов материально технической базой
- 31** Оценить целесообразности организации межмуниципальных торговых площадок, объединения транспортных возможностей соседних муниципалитетов в форме межмуниципальных хозяйственных обществ
- 32** Оценить потребности бизнеса в получении услуг специализированного транспорта на территории МО и соседних МО для оценки ниши услуг специализированного транспорта
- 33** Проведение ежеквартальных встреч с бизнесом, формирующим 80% экономики территории

## **ДЕЙСТВИЯ АДМИНИСТРАЦИИ**

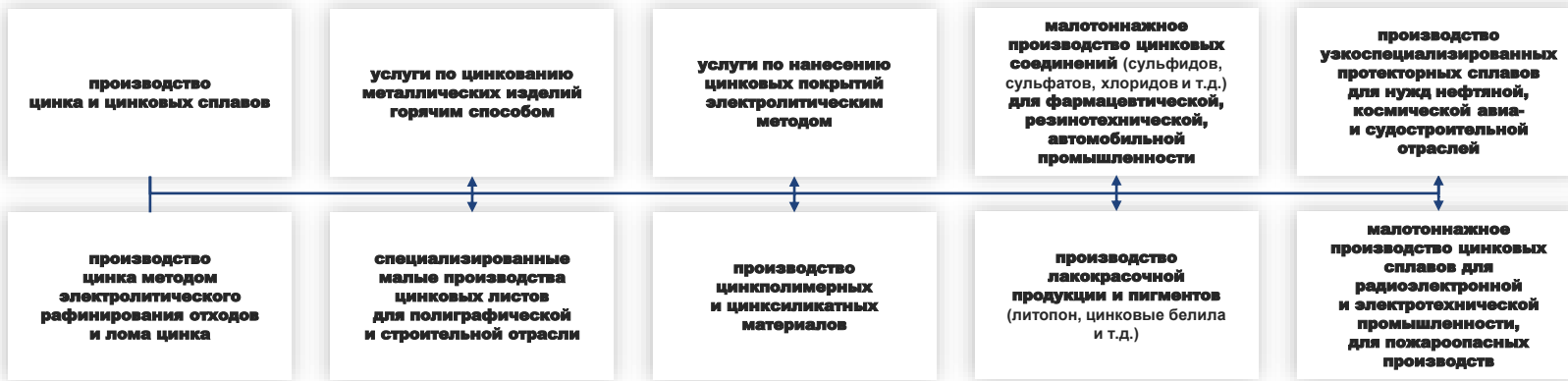
### **В ЧАСТИ ЗЕМЕЛЬНЫХ И ИМУЩЕСТВЕННЫХ ОТНОШЕНИЙ, НЕДР**

- 34** Подбор необходимых земельных участков для развития гостиничного бизнеса на территории МО
- 35** Проведение серии консультаций с ведущими НИИ и Министерством экологии Челябинской области для составления оценки запасов балансов отвалов и отходов промышленных предприятий металлургии и лесопромышленного комплекса и формирования планов перспективного их использования во вторичной переработке
- 36** Подбор площадок для организации потенциального экотехнопарка с учетом логистики, коммуникаций, экологических и градостроительных ограничений
- 37** Организация бизнес-миссии для изучения успешного опыта рекультивации почв и рек, утилизации промышленных отходов и проведение соответствующих консультаций с отраслевыми НИИ и держателями технологий
- 38** Разработка концепции оптимальной системы обращения с отходами на территории МО, интегрированной в Территориальную схему обращения с отходами в регионе
- 39** Провести инвентаризацию объектов водного хозяйства на предмет пригодности к организации рыборазведения (мальковое хозяйство)
- 40** Определение подходящих водоемов и разработка общей концепции развития рыбного хозяйства и рыбопереработки на территории МО

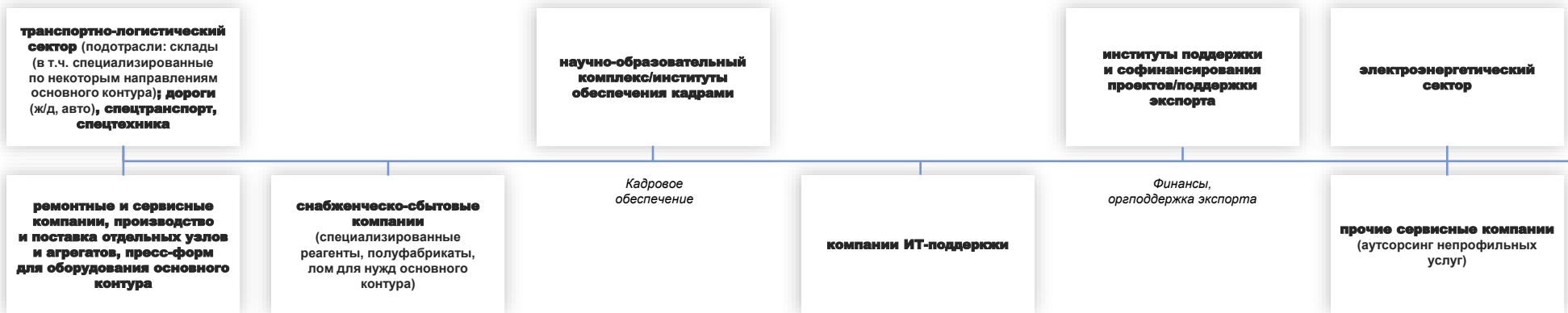
# МОДЕЛЬ ФУНКЦИОНИРОВАНИЯ КЛЮЧЕВОЙ ТОЧКИ РОСТА

## ПРОИЗВОДСТВО ЦИНКА, СПЛАВОВ, ПОЛУФАБРИКАТОВ И ИЗДЕЛИЙ ИЗ ЦИНКА

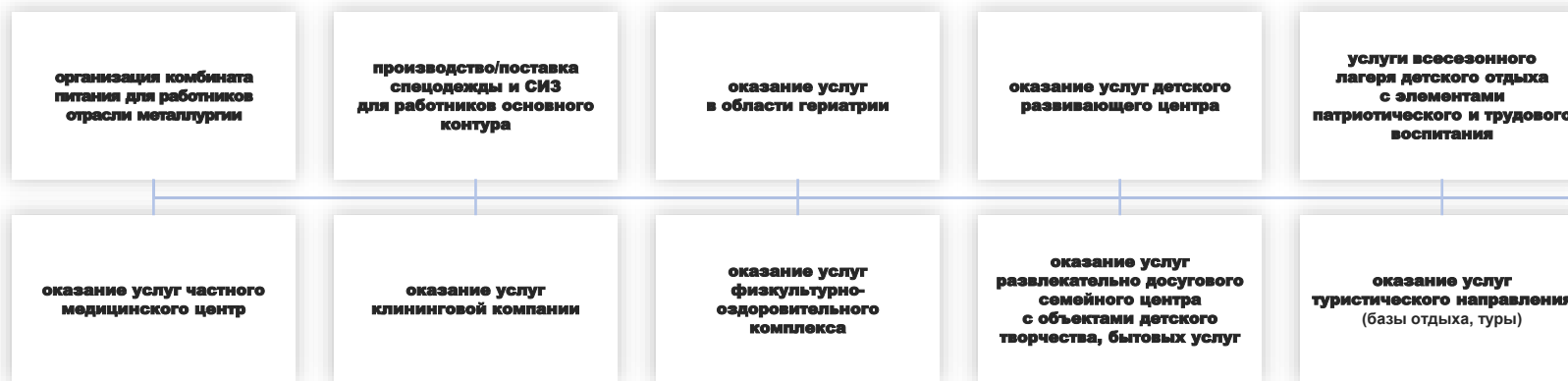
основной контур



сервисный контур



социальный контур



ТНП

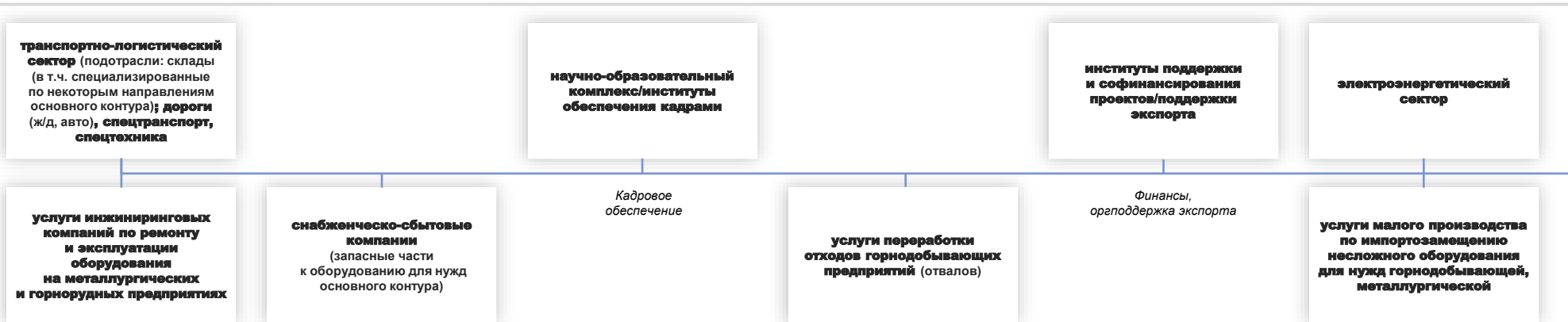
# МОДЕЛЬ ФУНКЦИОНИРОВАНИЯ КЛЮЧЕВОЙ ТОЧКИ РОСТА

## ПРОИЗВОДСТВО МАШИН И АГРЕГАТОВ ДЛЯ ГОРНОРУДНОЙ ПРОМЫШЛЕННОСТИ

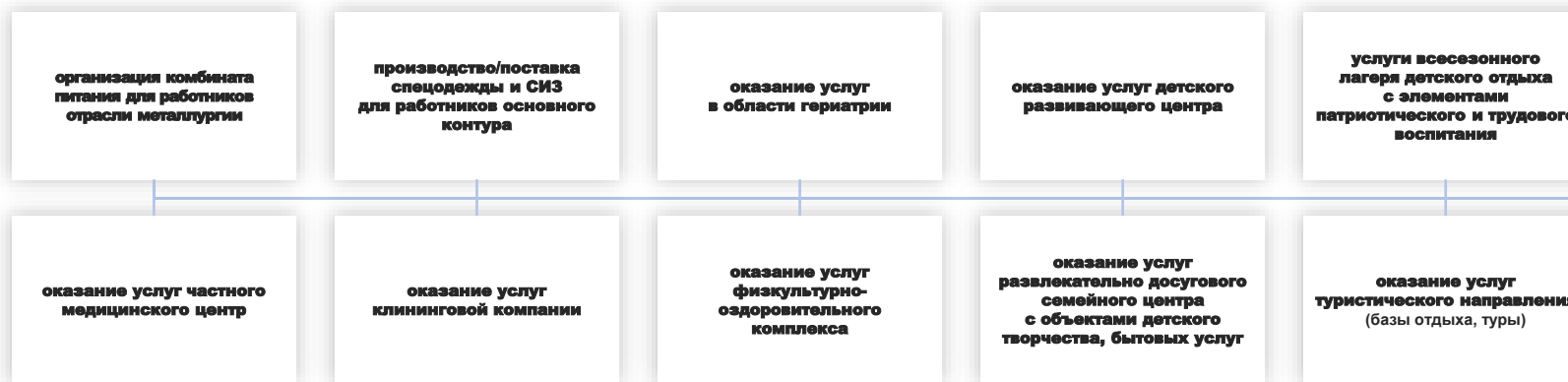
основной контур



сервисный контур



социальный контур



ТНП

## Команда развития муниципального образования

Акселерация муниципальной команды развития (19 мероприятий)

### Подготовка

39 мероприятий

**1**  
ВЫБОР СТРАТЕГИИ РАБОТЫ С ИНВЕСТОРАМИ

**2**  
СОЗДАНИЕ / РЕГУЛЯРНОЕ ОБНОВЛЕНИЕ ИНВЕСТПРОФИЛЯ МО

**3**  
ФОРМИРОВАНИЕ ПОЛЕЗНОСТИ ИНВЕСТОРУ

**4**  
ФОРМИРОВАНИЕ СПИСКА ИНВЕСТОРОВ

**5**  
PR, ПРОДВИЖЕНИЕ, ПЛАН АКТИВНОСТЕЙ

ФОНД / МО

ФОНД / МО

РОИВ / ФОНД / МО

РОИВ / ФОНД / МО

### Привлечение

30 мероприятий

**6**  
ВНУТРЕННИЕ ИНВЕТОРЫ (МО)

**7**  
ВНЕШНИЕ ИНВЕТОРЫ (РЕГИОН)

**8**  
ВНЕШНИЕ ИНВЕТОРЫ (РФ)

**9**  
ВНЕШНИЕ ИНВЕТОРЫ (ИНОСТРАННЫЕ)

**10**  
АГЕНТЫ, ИНТЕГРАТОРЫ, ПАРТНЕРЫ

ФОНД / МО

ФОНД / МО

ФОНД / МО

ФОНД

ФОНД / МО

### Сопровождение

30 мероприятий

**11**  
СТАНДАРТ СОПРОВОЖДЕНИЯ

**12**  
РЕЕСТР ИНВЕСТИЦИОННЫХ ПРОЕКТОВ

**13**  
ОБРАТНАЯ СВЯЗЬ ОТ ИНВЕСТОРОВ

**14**  
NPS (ИНДЕКС ЧИСТОЙ ПОДДЕРЖКИ)

**15**  
ИНТЕГРАЦИЯ БИЗНЕСА В БИЗНЕС-СООБЩЕСТВО РЕГИОНА, СОЦИАЛИЗАЦИЯ БИЗНЕСА

РОИВ / ФОНД / МО

РОИВ / ФОНД / МО

ФОНД

ФОНД

РОИВ / ФОНД / МО

## Подготовка

39 мероприятий

### ВЫБОР СТРАТЕГИИ РАБОТЫ С ИНВЕСТОРАМИ

МО

1

### СОЗДАНИЕ / РЕГУЛЯРНОЕ ОБНОВЛЕНИЕ ИНВЕСТПРОФИЛЯ МО

ФОНД / МО

2

### ФОРМИРОВАНИЕ ПОЛЕЗНОСТИ ИНВЕТОРУ

ФОНД / МО

3

### ФОРМИРОВАНИЕ СПИСКА ИНВЕТОРОВ

РОИВ / ФОНД / МО

4

### PR, ПРОДВИЖЕНИЕ, ПЛАН АКТИВНОСТЕЙ

РОИВ / ФОНД / МО

5

- Проведение анализа организационной структуры Администрации на предмет возможности работы с инвесторами по направлениям:
  - Привлечение
  - Сопровождение
  - Формирование аналитики
  - PR и активность

- Определение ответственных за инвестиционное развитие МО по ключевым направлениям

- Изучение опыта успешных муниципальных образований в России по привлечению инвесторов

- Формирование предложений по улучшению работы с инвесторами в муниципальной образовани

- Определение механизмов взаимоотношения с региональными институтами развития и ключевыми региональными ОИВ

- Внесение изменений в организационную структуру Администрации МО

**Определение стратегии работы с инвесторами в Администрации МО**



#### Разработка пула инвестиционных идей

- Формирование перспективной продуктовой матрицы МО
- Анализ ресурсной базы и спроса на территории, в т.ч. по ВПК и импортозамещению



#### Разработка комплекса мероприятий для реализации инвестиционных идей

- Формирование предложений по совершенствованию форм финансовой и организационной поддержки бизнеса
- Формирование мероприятий по улучшению рынка труда
- Формирование мероприятий по улучшению социальных условий для населения



#### Формирование пула инвестиционных проектов из числа действующего местного бизнеса заинтересованных

- Формирование предложений по корректировке процесса взаимодействия с органами власти



#### Оценка эффективности работы по реализации инвестпрофиля и его актуализация



#### Формирование карты ценностей для инвесторов и действующего бизнеса (меры поддержки, преференции, условия ведения бизнеса)



#### Формирование карты факторов притяжения для инвестора: hard (инфраструктура, ресурсы, логистика) и soft (компетенции, потенциальный сбыт, особенности работы с инвестором)



#### Выявление запроса инвесторов на конкретные меры поддержки бизнеса



#### Мониторинг и разработка решений по совершенствованию системы «Одно окно»

- Проработка вопроса регулярного присутствия центра «Мой Бизнес» на территории МО
- Внесение данных по ресурсам и инфраструктуре на инвестиционную карту Челябинской области



#### Определение инвесторов по приоритетным направлениям развития МО

- Формирование реестра ключевых компаний в МО (по выручке, ключевым компетенциям)
- Формирование реестра стратегических внешних инвесторов на основе рейтингов, мнения экспертов, данных по выручке
- Отслеживание инвесторов, масштабирующих бизнес в регионах РФ (аналитика, отчеты, стратегии компаний)
- Отслеживание инвесторов через систему оповещения (Google Оповещения, ТГ-канал «Инвестпроекты в РФ»)
- Проведение анализа и составление реестра земель МО, работающих в других территориях, крупных компаниях на предмет их возможного привлечения для развития МО
- Проведение анализа и составление реестра среди возможных поставщиков и покупателей крупного локального бизнеса МО на предмет возможной локализации бизнеса



#### Проведение мониторинга информационного поля по инвестициям и развитию бизнеса

- Разработка коммуникативной политики МО
- Формирование базы всех возможных каналов для PR
- Разработка кампании и планов для целевых аудиторий (инфоповоды, график мероприятий): внутри МО, внутри региона, на территории РФ



#### Разработка годового плана-графика мероприятий для бизнеса МО, в т.ч. межтерриториальных

- Формирование плана-графика участия сотрудников, занятых привлечением, во внутренних и внешних мероприятиях
- Участие в мероприятиях узкоотраслевых ассоциаций и профессиональных сообществ



#### Оценка эффективности выполнения плана по PR и продвижению и внесение корректировок

- Синхронизация плана по PR и продвижению организаций, работающих с инвесторами в регионе

## Привлечение

30 мероприятий

ВНУТРЕННИЕ  
ИНВЕТОРЫ  
(МО)

ФОНД / МО

6

Организация и проведение регулярных очных встреч (интервью + мозговые штурмы) с ключевыми компаниями МО, обсуждение планов развития, возможных мер поддержки

Обеспечение непрерывного адресного сопровождения бизнеса по возможным мерам господдержки (финансовым, организационным), оказание содействия в налаживании сбыта продукции

Проработка вариантов внутрирайонной интеграции и кооперации

- Проработка сбыта в крупнейших компаниях МО и региона, налаживание партнерских отношений
- Оценка эффективности работы по развитию внутренних муниципальных инвесторов и внесение изменений

ВНЕШНИЕ  
ИНВЕТОРЫ  
(РЕГИОН)

ФОНД / МО

7

- Выгрузка ключевых региональных компаний из БД «Контур Фокус» или «Спарк»

Организация и проведение регулярных очных встреч с ключевыми компаниями региона, обсуждение планов развития, возможных мер поддержки

- Отслеживание масштабируемых по территории региона компаний

Проработка вариантов внутрирегиональной интеграции и кооперации

- Проведение роуд шоу для потенциальных инвесторов в МО

Проработка с крупным бизнесом региона возможностей организации производств для включения в цепочку поставок

- Оценка эффективности работы по привлечению инвесторов региона и интеграции в муниципалитеты, внесение изменений в план работы

ВНЕШНИЕ  
ИНВЕТОРЫ  
(РФ)

ФОНД / МО

8

- Выгрузка ключевых потенциальных для МО российских компаний из БД «Контур Фокус» или «Спарк»

- Формирование реестра стратегических российских инвесторов на основе рейтингов, мнения экспертов, данных по выручке

- Отслеживание инвесторов, масштабирующего бизнес в регионах РФ

Организация и проведение регулярных очных встреч с ключевыми российскими компаниями, обсуждение планов развития, возможных мер поддержки

- Оценка эффективности работы по привлечению российских инвесторов и внесение изменений в план работы

Проработка с крупным бизнесом МО вариантов привлечения их российских партнеров в МО

- Проведение анализа дистрибьюторов российских компаний на территории региона, переговоры с ними на предмет локализации

ВНЕШНИЕ  
ИНВЕТОРЫ  
(ИНОСТРАННЫЕ)

РОИВ / ФОНД

9

- Отслеживание иностранных компаний, масштабирующих бизнес в РФ (страны ШОС, Таможенного союза)

- Формирование реестра стратегических иностранных инвесторов на основе рейтингов, мнения экспертов, данных по выручке

Организация и проведение регулярных очных встреч с ключевыми иностранными компаниями, обсуждение планов развития, возможных мер поддержки

- Оценка эффективности работы по привлечению иностранных инвесторов и внесение изменений в план работы

Проработка с крупным бизнесом МО вариантов привлечения их иностранных партнеров в МО

- Проведение анализа дистрибьюторов иностранных компаний на территории региона, переговоры с ними на предмет локализации

АГЕНТЫ,  
ИНТЕГРАТОРЫ,  
ПАРТНЕРЫ

РОИВ / ФОНД / МО

10

- Формирование списка агентов бизнеса: банки, МФЦ, частные промпарки, владельцы земельных участков, консультанты, эксперты

- Организация и проведение регулярных очных встреч с агентами бизнеса, разъяснение путей сотрудничества, комбинаций возможных форм поддержки инвесторов, совместных мероприятий, демонстрация карты ценностей МО

- Формирование списка региональных интеграторов из числа крупных потребителей, производителей компаний, экспертов

- Организация и проведение регулярных очных встреч с интеграторами, разъяснение путей сотрудничества, совместных мероприятий

- Организация работы с «выходцами» - земляками с территории в части работы по развитию МО

- Оценка эффективности работы по работе с агентами бизнеса и интеграторами





## Сопровождение

30 мероприятий

### СТАНДАРТ СОПРОВОЖДЕНИЯ

РОИВ / ФОНД / МО

11

### РЕЕСТР ИНВЕСТИЦИОННЫХ ПРОЕКТОВ

РОИВ / ФОНД / МО

12

### ОБРАТНАЯ СВЯЗЬ ОТ ИНВЕСТОРОВ

ФОНД / МО

13

### NPS (ИНДЕКС ЧИСТОЙ ПОДДЕРЖКИ)

ФОНД / МО

14

### ИНТЕГРАЦИЯ БИЗНЕСА В БИЗНЕС-СООБЩЕСТВО РЕГИОНА, СОЦИАЛИЗАЦИЯ БИЗНЕСА

РОИВ / ФОНД / МО

15

#### Регулярный мониторинг реализации инвестиционных проектов

- Формирование базы типовых проблем инвесторов
- Формирование корпоративной культуры взаимодействия с инвесторами
- Создание на уровне региона единого регламента по сопровождению инвесторов с определением взаимодействия между РОИВ, территориальными ФОИВ, ресурсоснабжающими организациями, муниципалитетами
- Участие в создании и активное использование свода инвестиционных правил

#### Создание центра компетенции по сбыту продукции

- Подготовка реестра производимой продукции, услуг, работ
- Создание программы продвижения продукции местных компаний :
  - на рынок региона (покупаем местное)
  - на рынок РФ
  - на экспортный рынок (совместно с ЦПЭ и РЭЦ)
- Инициирование закупочных сессий с крупным бизнесом

- Создание единого реестра инвестиционных проектов регионального и муниципального уровня, реализуемых на территории МО
- Включение инвесторов МО в реестр инвестиционных проектов региона
- Поддержание актуальности реестра
- Разграничение и закрепление статусов за инвестиционными проектами регионального и муниципального уровня
- Автоматизация ведения реестра (по типу CRM) формирование проектов, анализ реализации этапов проектов, информирование о проблемах проекта

#### Сбор обратной связи от инвесторов, находящихся на сопровождении



#### Сбор обратной связи от инвесторов, планировавших реализовать проект на территории МО, но отказавшихся



#### Проведение стратегических сессий по улучшению карты ценностей и факторов притяжения в МО (не реже 1 раза в полгода)



- Оценка эффективности работы по сопровождению инвесторов, внесение изменений в работу с инвесторами
- Подготовка предложений по внесению изменений в методику оценки муниципальных образований региона в части учета мнения бизнеса о работе Администрации МО

#### Опрос инвесторов на предмет их возможных рекомендаций по сервисам работы с инвесторами в регионе (по 10-балльной шкале)



#### Работа с группой «промоутеров» – тех, кто дал максимальную оценку и готов рекомендовать регион и МО



#### Работа с группой «деструкторов» – тех, кто дал минимальную оценку, проработка с ними путей улучшения сервиса



#### Совершенствование стандарта запуска проектов: история успеха, применение мер поддержки, привлечение к открытию лидеров общественного мнения



#### Организация и проведение регулярных контактов с инвесторами, реализовавшими свои проекты.



#### Проработка возможных тем для обсуждения: сбыт, кооперация, экспорт – поддержка действующего бизнеса



#### Проведение регулярных совместных целевых B2B мероприятий с инвесторами



#### Организация Клуба Инвесторов с участием главы региона



#### Формирование реестра компаний, реализующих ESG стратегии, проведение с ними регулярных встреч





## ПЛАН ДЕЙСТВИЙ (12 недель)

18 мероприятий

### ЦЕЛЕПОЛАГАНИЕ

РОИВ / ФОНД / МО

#### Формирование ключевых целей для акселерации команды

- Определение 2-3 инвестиционных проекта для проработки командой
- Определение 2-3 ключевых мероприятий для достижения образа будущего МО
- Подготовка плана действий по улучшению работы с бизнесом

### КОМАНДА И ТРЕКЕРЫ

РОИВ / ФОНД / МО

- Закрепление за МО куратора со стороны региона (трекер)
- Формирование муниципальной команды для развития территории
- Определение мотивации для проведения системных изменений и привлечения инвесторов
- Выявление и закрепление куратора развития муниципалитетов на уровне Правительства региона (связь с первым лицом региона)

### РЕГУЛЯРНОСТЬ И ФОРМАТ ВСТРЕЧ

РОИВ / ФОНД / МО

- Составление плана регулярных еженедельных встреч муниципальной команды развития территории
- Определение формата встреч (трекшн-митингов) (30-45 минут) между командой развития территории и трекером
- Проведение еженесячной синхронизации работы с куратором развития МО со стороны Правительства региона

### РАЗВИТИЕ КОМАНДЫ

РОИВ / ФОНД / МО

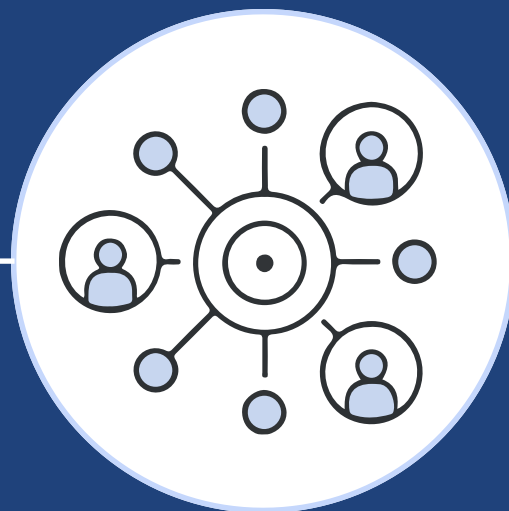
- Определение ключевых потребностей в образовательных услугах для команды развития территории и трекера
- Проведение еженесячных обучающих мероприятий для команды и трекера
- Проведение регулярных стажировок в РОИВ, а также с выездами за пределы региона для изучения лучших практик

### ИТОГИ АКСЕЛЕРАЦИИ

РОИВ / ФОНД / МО

- Формирование итогов акселерации муниципальной команды развития
- Проведение демонстрационного дня достигнутых результатов акселерации
- Обсуждение достигнутых результатов в ходе акселерации
- Проведение корректировки по подготовки следующего плана акселерации
- Награждение и премирование участников акселерационной программы

# ИСХОДНЫЕ ДАННЫЕ ДЛЯ ИНВЕСТИЦИОННОГО ПРОФИЛЯ

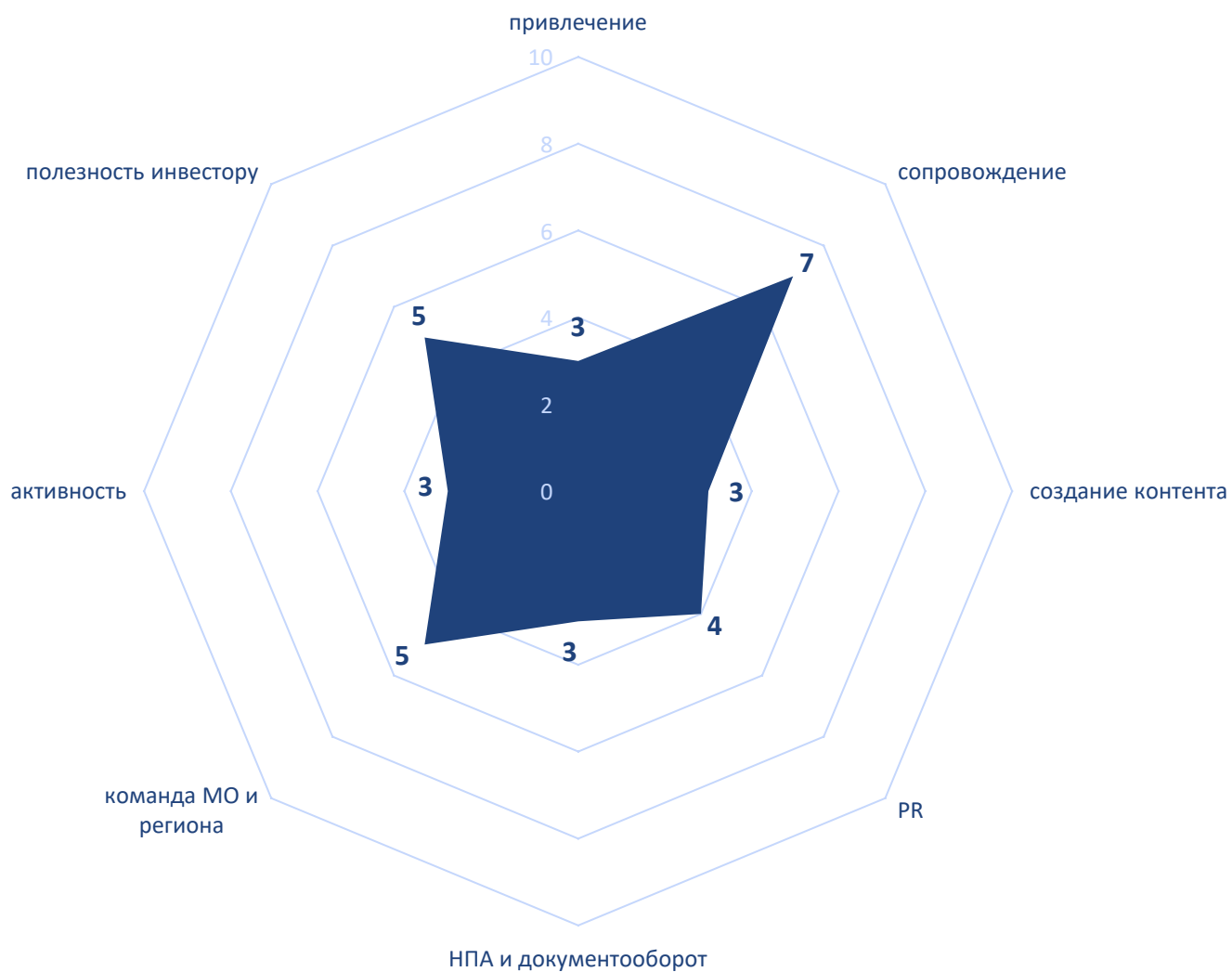


## 2 часть

Обоснование Инвестиционного  
профиля муниципального  
образования (канва профиля)

# ДИАГНОСТИКА РАБОТЫ МО С ИНВЕСТОРАМИ

## Верхний Уфалей



### 8-факторная модель

- Привлечение инвесторов
- Сопровождение инвесторов
- Создание контента
- PR
- Документооборот, НПА
- Команда МО и региона
- Активность
- Полезность инвестору

80  
баллов  
max



33 балла

# ДИАГНОСТИЧЕСКАЯ КАРТА ПО ФАКТОРАМ РАБОТЫ МО С ИНВЕСТИТОРАМИ

## ПРИВЛЕЧЕНИЕ



3/10

- Нет подразделения для привлечения инвесторов
- Бюджет около 1,4 млрд рублей, на продвижение средств не предусмотрено
- Работают в основном с внутренними инвесторами
- Внешние инвесторы в основном направляются из региональных структур
- Нет понимания целевых внешних клиентов, каналов привлечения инвесторов

- Основные перспективы: серые проекты (гранит, мрамор, руды, лес), металлургия и машиностроение, туризм (леса, горы, озера, туристы из Екатеринбурга)
- Местная инвестиционная команда состоит из 8 человек, включая одного зам. главы, который отвечает за инвестиции и экономику

## СОПРОВОЖДЕНИЕ



7/10

- «Ручной режим» сопровождения
- Достаточно большой объем отчетности по инвесторам в ТОСЭР
- Нет четкой процедуры сопровождения инвесторов между регионом и МО (резиденты ТОСЭР и не резиденты ТОСЭР)
- На ожиданиях крупных инвесторов в городе выросла заработная плата

- 11 проектов на сопровождении в ТОСЭР. 27 млрд рублей – строительство нового цинкового завода
- Решают исходя из возможностей по месту вопросы инвесторов
- Имеются площадки для инвесторов с подведенной инфраструктурой
- Имеется региональная CRM система для работы с инвесторами

## КОНТЕНТ



3/10

- Нет плана создания инвестиционного контента, предметной аналитики
- Нет базы профильных экспертов для проработки проектов
- Нет подразделения для формирования инвестиционного контента
- Не ведется статистика по потенциальному сбыту продукции для инвестиционных проектов

- Имеется инвестиционный паспорт (свод всех статистических данных)
- Аналитика на основе входящих запросов
- Со всеми структурами в регионе выстроены хорошие отношения

## ПРОДВИЖЕНИЕ



4/10

- Нет целенаправленного медиапланирования в регионе, РФ
- В основном информация распространяется внутри МО
- Нет единой бренд-платформы для продвижения совместно с регионом
- Нет бюджета для продвижения МО

- Есть пресс-служба – 3 человека
- Есть предпринимательские чаты
- Имеются газеты, сайты, соц.сети
- Выстроены отношения с пресс-службой Главы региона

## НПА



3/10

- Нет средств автоматизации для сбора отчетности по территории – отнимает много времени
- Не закреплены и не увязаны «правила игры» при взаимодействии всех федеральных, региональных муниципальных структур и ресурсоснабжающих организаций
- Не предусмотрен механизм ускорения сроков решения вопросов инвесторов
- Нет официального статуса проектов, включенных в реестр инвестиционных проектов

- Взаимодействие по сопровождаемым проектам ведется через CRM систему

## КОМАНДА МО И РЕГИОНА



5/10

- Нет системности в обучении единой инвестиционной команды региона
- Нет проработанной программы по изучению лучших российских практик – выездные стажировки
- Нет системной подготовки для инвестиционной команды муниципалитета

- В 2016 году проводилась учеба по моногородам
- Есть профильный вице-губернатор, открыты министры
- Со стороны руководителей региона в запрос на развитие территории
- Имеется куратор развития города со стороны региона

## АКТИВНОСТЬ



3/10

- Нет плана проведения активностей за пределами территории
- Нет плана проведения межмуниципальных форумов, съездов, включающих представителей администраций и бизнеса
- Не используют агентов бизнеса, интеграторов
- Отсутствует бюджет на проведение активности

- С крупными предприятиями есть совет промышленников, куда входит 8 предприятий
- Имеется Ассоциация северная зона «Единение» – встречи между руководителями МО

## ПОЛЕЗНОСТЬ ИНВЕТОРУ



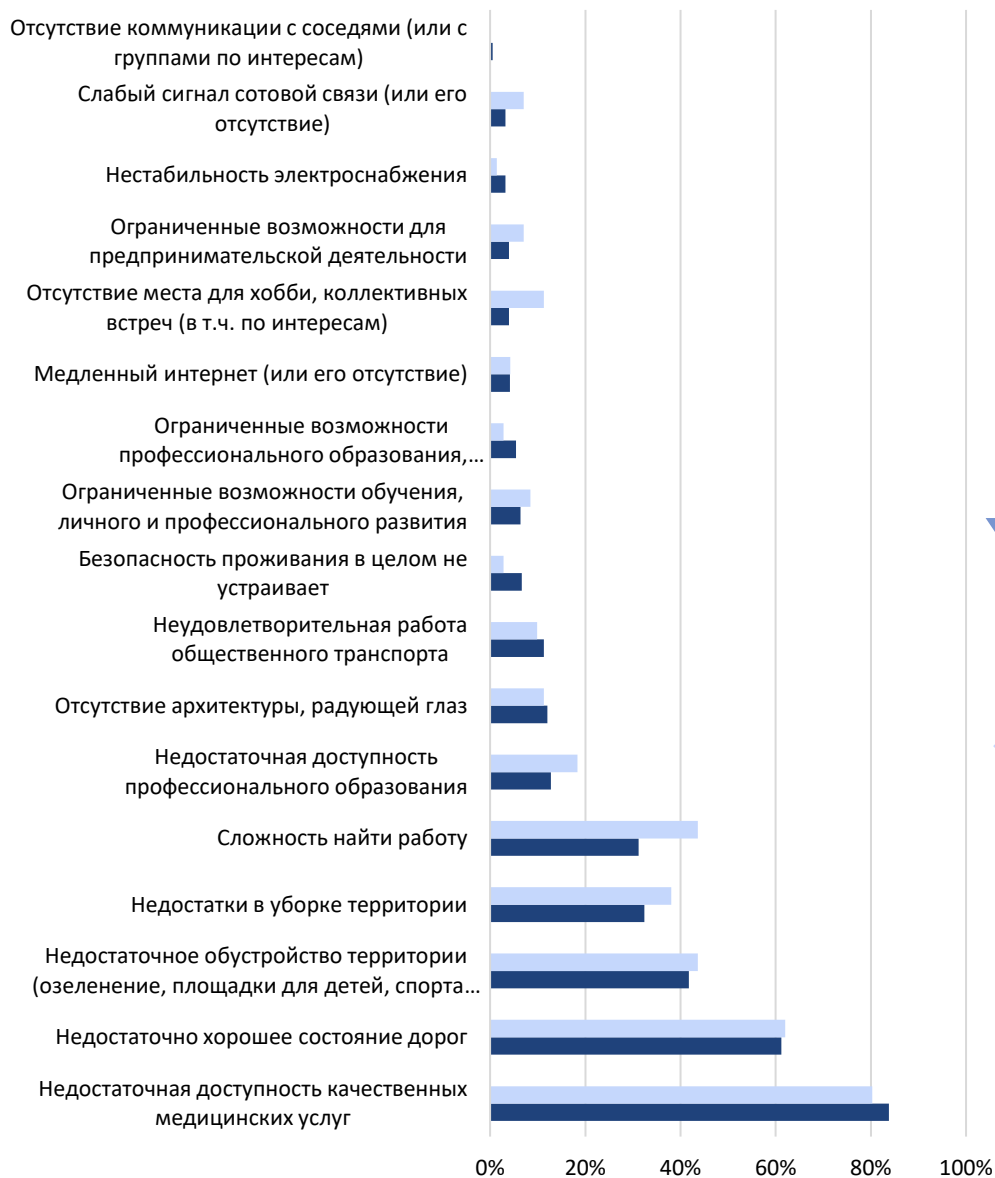
5/10

- Достаточно сложная система гос. поддержки – необходимо упрощать, нет механизмов ее актуализации
- Нет долгосрочной прогнозируемости и плановости в государственной поддержке

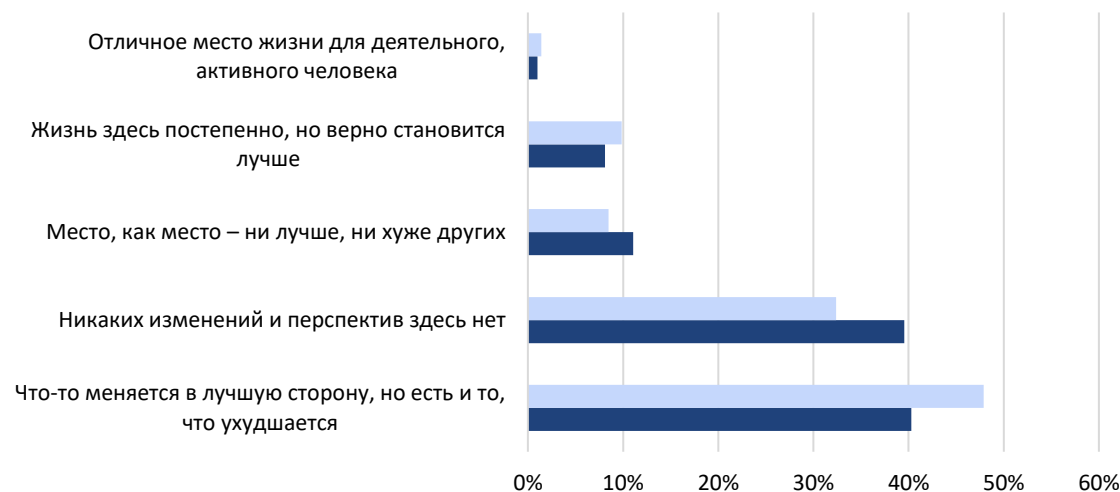
- Не достаточно инвестиционного кредитования
- Нет постоянных представителей институтов развития региона в районе
- Инвесторы обычно обращаются в режиме «Одно окно» в центр «Мой Бизнес»
- Имеется ближайшее представительство центра «Мой Бизнес» в Кыштыме



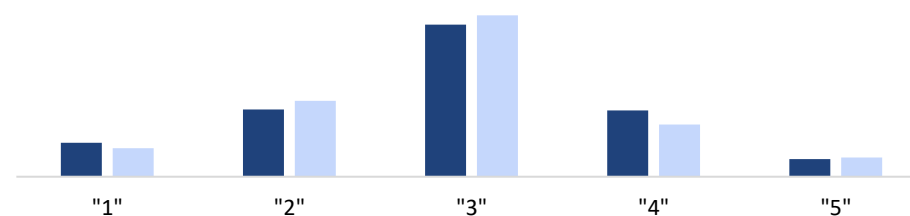
## Рейтинг актуальности проблем проживания



## Восприятие территории



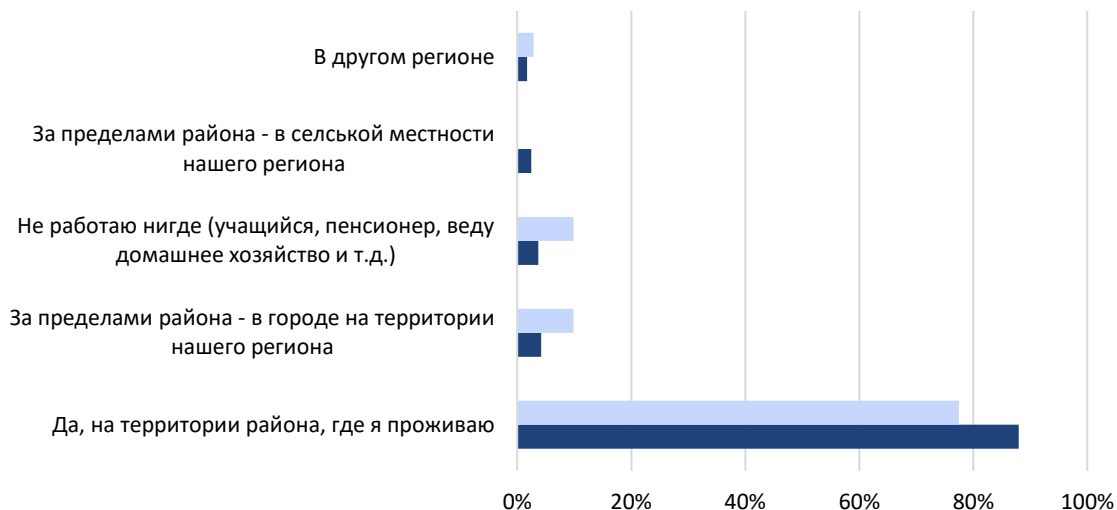
## Удовлетворенность проживанием в МО



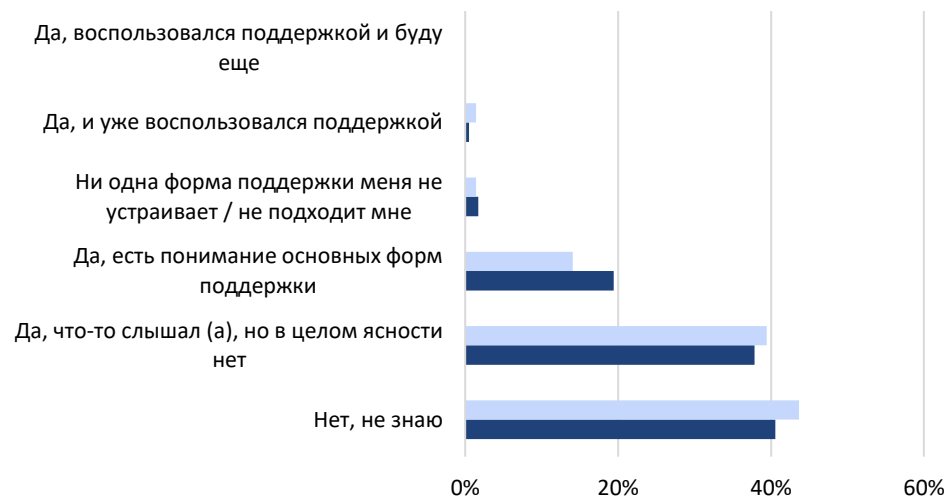
Удовлетворенность проживания на территории на среднем уровне – 2,9 из 5,0. При этом преобладают оценки в диапазоне 3 («удовлетворительно»). Большинство отмечает, что что-то меняется в лучшую сторону, но есть и то, что ухудшается (молодёжь более позитивна в оценках).

Не довольны доступностью медицинских услуг, качеством дорог и обустройством территории. Молодёжь больше, чем в среднем по выборке обеспокоена сложностями с поиском работы, недостаточной доступностью профессионального образования, недостатками в уборке территории.

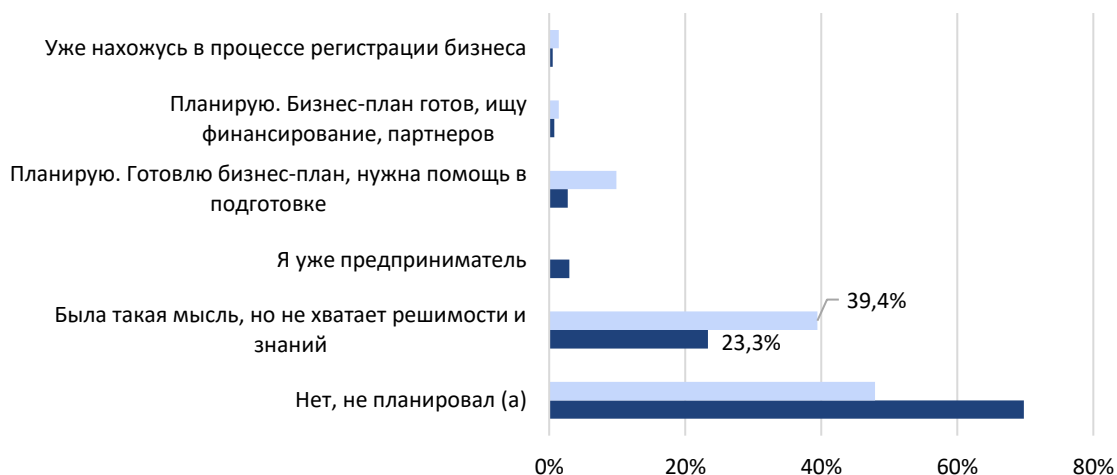
## Маятниковая миграция



## Информированность о господдержке



## Готовность к предпринимательству



## Контакты

Прямой контакт в ответ на запрос «Если Вам интересно заняться предпринимательской деятельностью, укажите здесь номер Вашего телефона или адрес электронной почты, чтобы сотрудник Администрации мог с Вами связаться» оставили: **9 человек**

Потенциал вовлечения населения в предпринимательство умеренный (выражен в среде молодежи).

Есть незначительный резерв рабочей силы за счет сокращения маятниковой миграции (в том числе среди молодежи – работают в регионе за пределами муниципалитета) и удержания молодежи после завершения обучения.

Значительная работа потребуется в части идеологизации предпринимательства и формирования бренда территории – требуется преодолеть низкий уровень пассионарности населения МО.

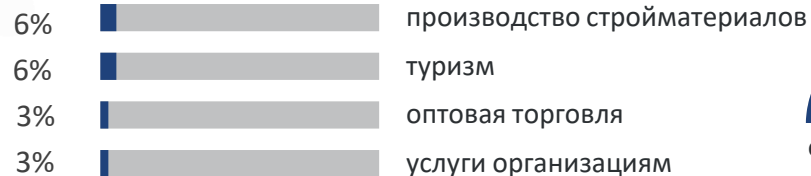
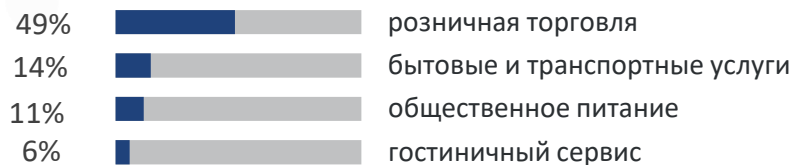






> 3,2 % МСП

выборка 27 предпринимателей



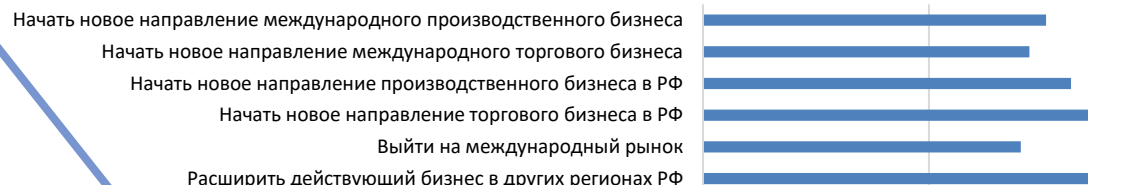
\* >100% - компании с несколькими видами деятельности

## Государственная поддержка



## Готовность к расширению бизнеса

По 5-балльной шкале



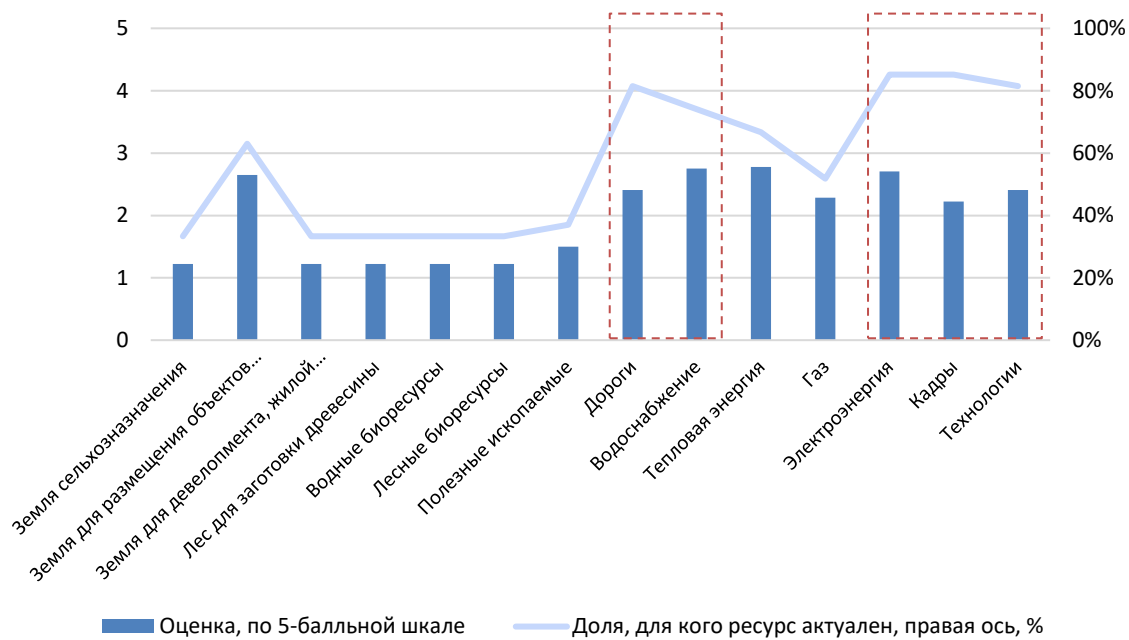
## Основные проблемы развития бизнеса



На территории не хватает бизнеса:

- транспортная инфраструктура;
- туристическая деятельность;
- строительная сфера;
- индустрия отдыха и развлечений.

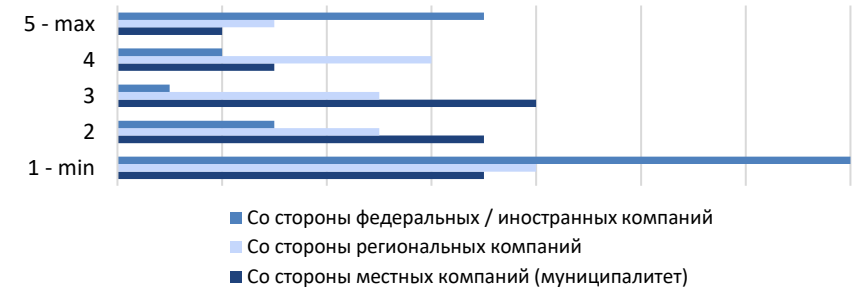
## Обеспеченность ресурсами для расширения (оценка)



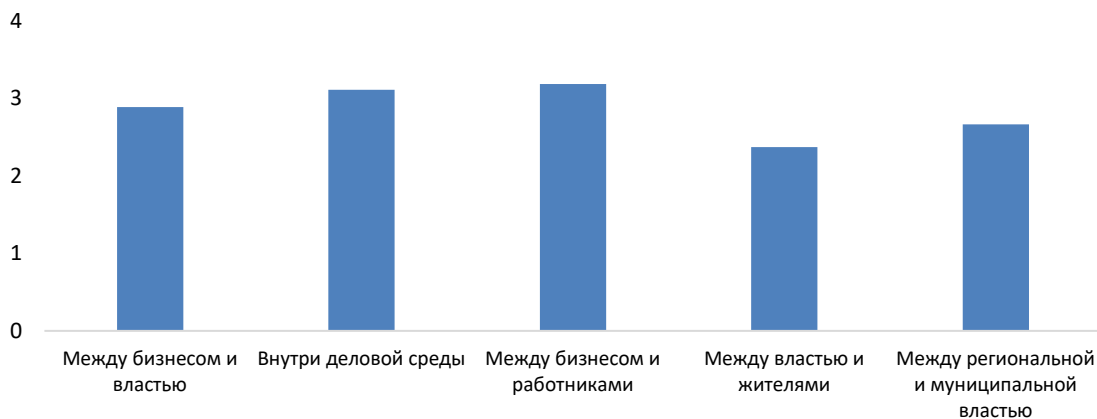
## Ожидания в части деловой активности



## Оценка уровня конкуренции



## Оценка качества коммуникации



▶ **Знаковые ресурсные проблемы развития действующего бизнеса: дороги, водоснабжение, электроэнергия, кадры, технологии;** по остальным ресурсам ситуация относительно в норме.

▶ Опрошенный бизнес ощущает высокое конкурентное давление, прежде всего, со стороны федеральных и региональных компаний.

▶ Ожидания в части деловой активности – негативные.

▶ На фоне средней оценки (среднее – 3,19 по 5-балльной шкале), лучше других оценены коммуникации между бизнесом и работниками, ниже других – между властью и жителями.

# ПОЗИЦИЯ ПРЕДПРИНИМАТЕЛЕЙ – ниши и потребности

## Восстановление бизнеса - % загрузки мощностей

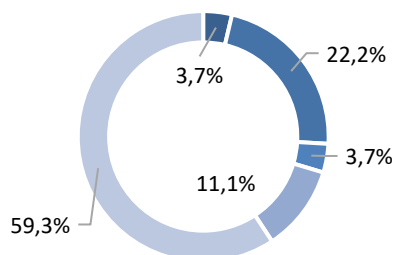


## Необходимая инфраструктура



## Опыт реализации инвестиционных проектов

- Успешный опыт, проект реализован / реализуется, результаты выше ожидаемых
- Скорее успешный
- Скорее неуспешный
- Негативный опыт, проект остановлен / на грани выживания
- Не реализовывал инвестиционные проекты в 2019-2021 годах



## Факторы успешной реализации



## Факторы негативного влияния на проекты



# БАЗА КЛЮЧЕВЫХ РЕСУРСОВ, СОСТОЯНИЕ ЛОГИСТИКИ

– данные открытых источников

---

слайд дорабатывается

# КЛЮЧЕВЫЕ КОМПЕТЕНЦИИ МО И КОМПАНИИ-НОСИТЕЛИ КОМПЕТЕНЦИЙ

22

компании

85%+

экономики  
территории

Отраслевые  
компетенции  
МО

Компетенции  
бизнеса

Носители  
компетенций  
– персонал

№	Компания / ИП	ФИО контактного лица
Производство машин и оборудования		
1	ООО «Оранжевый»	Софьина Татьяна Владимировна
2	ООО «Литейный центр»	Вещиков Вадим Геннадьевич
3	ООО «Уфалейдорсервис»	Некрасов Сергей Викторович
Производство элементов питания		
4	АО «Верхнеуфалейский Завод «Уралэлемент»	Черепанов Владимир Борисович
Производство металлических конструкций, изделий, обработка металлов		
5	ООО «Артметалл»	Мингалиева Светлана Александровна
6	ООО «Экодор»	Агафонов Александр Владимирович
Розничная торговля лекарственными средствами, мебелью		
7	ООО «Центральная городская аптека»	Кудин Александр Александрович
8	ООО «Мебель Маркет»	Меженин Вадим Васильевич
Оптовая торговля ломом, осветительным оборудованием, непродовольственными товарами		
9	ООО «Аст Ломмет»	Белоус Андрей Николаевич
10	ООО «Светлый Дом»	Румянцева Екатерина Сергеевна
11	ООО «Озерскимпром»	Кузнецов Сергей Юрьевич
12	ООО Торговый дом «МЦ-Гарант»	Смагин Андрей Викторович
Добыча декоративного и строительного камня		
13	ООО «Уралмрамор»	Абдурахимов Юрий Васильевич
14	ООО «Кварцит»	Абрамов Данил Михайлович
15	ООО «Курминский Кварцит»	Салазкин Артем Александрович
Производство пара тепловой энергии		
16	МУП «Энергетик»	Плеханов Александр Викторович
17	ООО «Теплосети»	Джиоев Виталий Львович
Резка, обработка и отделка камня		
18	ООО «Флорис»	Махмудов Рахман Мирзага Оглы
19	ООО «Уфалей-Щебень»	Абрамов Данил Михайлович
Сбор и обработка лома		
21	ООО «Ломан»	Анфилофьев Андрей Владимирович
Лесоводство		
22	ООО «Уфалейский лес»	Пономарев Виктор Сергеевич

На основе интервью с данными компаниями определены **тренды развития (наращивания) ключевых компетенций**:

- Развитие компетенций машиностроительного направления, производства специализированного оборудования (в т.ч. для металлургии и дорожной отрасли)
- Развитие компетенций производства металлических изделий и конструкций из металла
- Развитие компетенций переработки лома металлов
- Развитие компетенций в части добычи и обработки строительного камня (мраморная крошка, кварцит)
- Развитие компетенций по производству спецодежды
- Развитие компетенций в сфере рекреации и туризма

# СПЕЦИАЛИЗАЦИЯ МО И ТРЕНДЫ РАЗВИТИЯ

	Изменение объемов в перспективе 2025 года (интервью)	Углубление ассортимента (анкетирование и интервью)
Производство машин и оборудования	Умеренный рост	Развитие ассортимента
Производство элементов питания	Умеренный рост*	Развитие ассортимента*
Производство металлических конструкций, изделий, обработка металлов	Умеренный рост	Развитие ассортимента
Розничная торговля лекарственными средствами, мебелью	Сохранение объемов	Сохранение ассортимента
Оптовая торговля ломом, осветительным оборудованием, непродовольственными товарами	Умеренный рост	Сохранение ассортимента
Добыча декоративного и строительного камня	Умеренный рост	Развитие ассортимента
Производство пара тепловой энергии	Умеренный рост	Сохранение ассортимента
Резка, обработка и отделка камня	Умеренный рост	Развитие ассортимента
Сбор и обработка отходов (лома)	Сохранение объемов	Сохранение ассортимента
Лесоводство	Умеренный рост*	Развитие ассортимента*

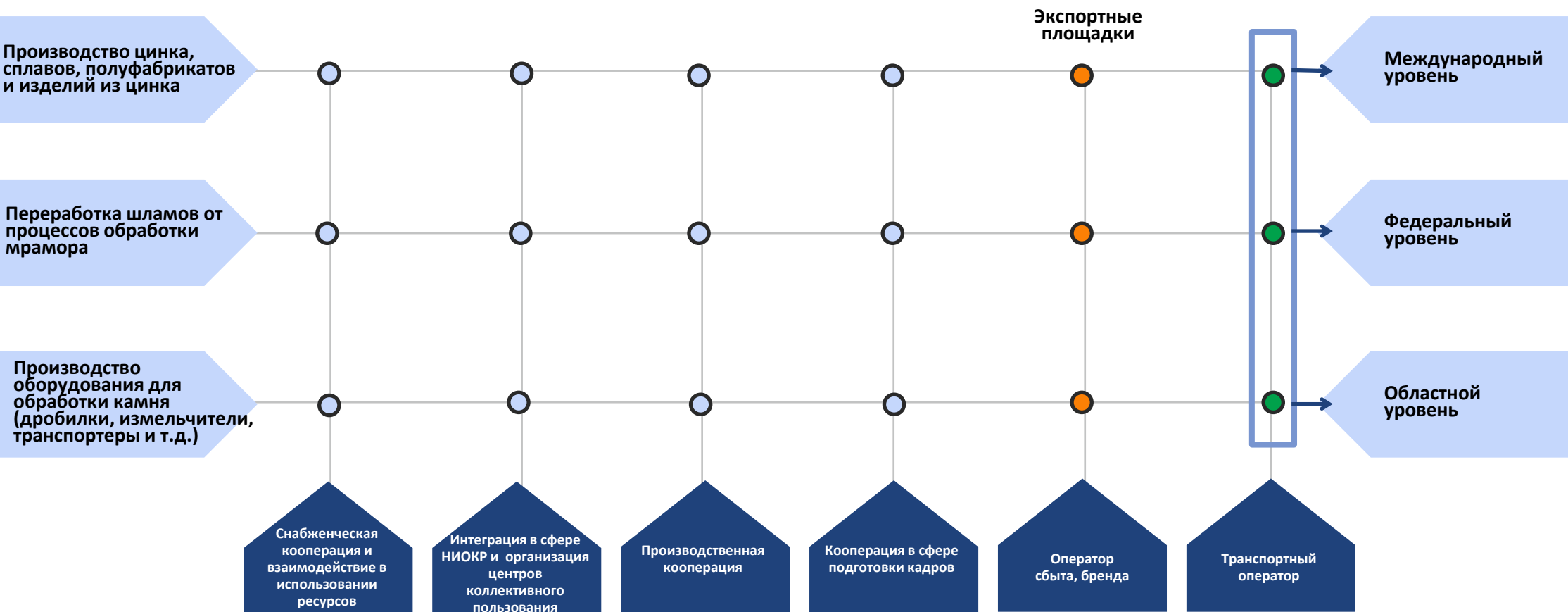
Исходя из проведенных интервью и полученных анкетных данных, принимая во внимание возможности и желания бизнеса, возможные резервы роста эффективности действующего бизнеса сосредоточены в следующих направлениях:

- Организация центров оперативной подготовки / переподготовки кадров под потребности бизнеса
- Формирование транспортно-логистического узла в целях сокращения логистических издержек при поставке сырья
- Создание бизнес-инкубатора / промышленного парка с производственными площадями в целях размещения новых производств, расширения существующих
- Организация современной складской инфраструктуры

\* Позиция разработчика

# АНАЛИЗ ЦЕПОЧЕК ПОСТАВОК. МОДЕЛИ ИНТЕГРАЦИИ В МО

Интегратор: кредитование, снабжение, консультирование, снятие рисков



● – интеграция производства    ● – интеграция логистики    ● – сбытовая интеграция

Исходя из проведенных интервью и полученных анкетных данных, имеющихся в районе цепочек поставок готовой продукции, возможные предметы интеграции существуют в процессах координации закупки сырья, взаимодействии совместного использования ресурсной базы, НИОКР и мест коллективного использования редкой техники и оборудования, распределении объемов производства на свободных мощностях участников, совместной подготовки кадров, сбыте и брендировании, логистике. За основу моделей интеграции взяты направления кооперации в цинковом производстве, производстве дробильного оборудования, переработке отходов производства мраморных изделий



## Международный рынок

Пневматическое оборудование, карьерная техника, асфальтобетонная техника, ткани, запасные части, уголь

## Регионы РФ

Металл, строительные материалы, трубы, специализированное оборудование, продовольственные товары, ГСМ, запасные части, электроника, транспортные ленты, пластинчатые цепи, кислород, прессы, оборудование для резки металла

## Челябинская область

Металл, электроника, строительные материалы, продовольственные товары, ГСМ, запасные части

## Верхнеуфалейский ГО

ГСМ, строительный камень, продовольственные товары

## Предложения по оптимизации потоков

- Развитие местных карьеров по добыче сырья (стройматериалов)
- Создание логистического центра местного значения по обеспечению оборота продукции для нужд малого и среднего бизнеса, населения: временное хранение, распределение, доставка
- Организация закупочных сессий системообразующих предприятий со средним и малым бизнесом
- Разработка интеграционной модели с контурами: горнорудное, карьерное оборудование, строительная техника, базы снабжения (организационно-правовые и финансовые схемы, механизмы поддержки, схемы размещения объектов, ключевые интеграторы)

## Международный рынок

Декоративная крошка из мрамора, оборудование для асфальтобетонных заводов, металлургическое оборудование

## Регионы РФ

Запасные части к технике, литые заготовки и прочие изделия из металла, изделия из мрамора, кварцит, оборудование для асфальтобетонных заводов, швейные изделия, металлургическое оборудование

## Челябинская область

Запасные части к технике, тепловая энергия, изделия из мрамора, кварцит, СМР, ГСМ, лом металлов, оборудование для асфальтобетонных заводов, услуги рекреации и туризма, продукты питания (ХБИ), швейные изделия, металл

## Верхнеуфалейский ГО

Тепловая энергия, СМР, продукты питания, лом металлов, транспортные услуги, ГСМ, услуги рекреации и туризма, уголь, кислород, пассажирские перевозки

## Предложения по оптимизации потоков поставок

- Проведение регулярных презентационных и тематических выставок-продаж (ярмарок) продукции, производимой на территории района, в областном центре
- Проведение системной ревизии СМСР на предмет их готовности ориентирования на транспортировку за пределы муниципалитета, систематизация их потребностей
- Организация совместно с областными институтами поддержки бизнеса экспортных миссий, участия местных производителей в выставках и форумах, размещения на областных ресурсах, поиска агентов продвижения и партнеров
- Обучение работе с тендерными площадками

## Дальнейшая перспектива развития экспорта

- Продукция переработки металла
- Продукция машиностроения
- Металлургическое оборудование
- Продукция швейного производства (спецодежда)
- Продукция обработки строительного камня (мрамор, кварцит)
- Услуги рекреации и туризма

# ОРГАНИЗАЦИОННЫЕ ПРОБЛЕМЫ, ПРЕПЯТСТВУЮЩИЕ РАЗВИТИЮ\*

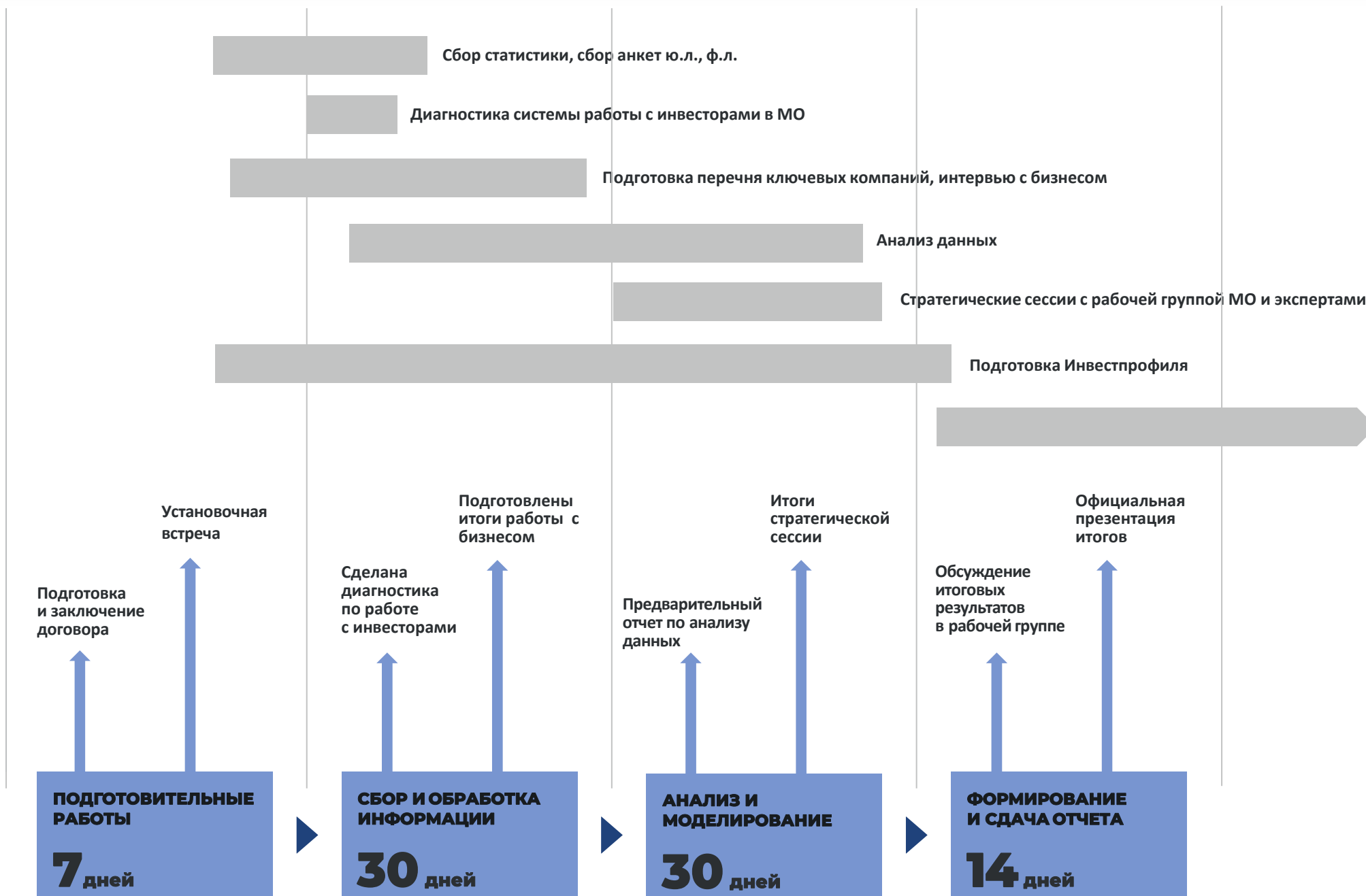


\* Данные получены из проведенных интервью, опросов населения и бизнеса, диагностики работы муниципалитета с бизнесом и инвесторами.

# ПРИЛОЖЕНИЯ



# ПЛАН РАБОТЫ В МО



# СОСТАВ РАБОЧЕЙ ГРУППЫ ПО РАЗРАБОТКЕ ИНВЕСТПРОФИЛЯ ВЕРХНЕУФАЛЕЙСКОГО ГОРОДСКОГО ОКРУГА

## Администрация Верхнеуфалейского ГО



**Тарасов С.Н.**

Глава Верхнеуфалейского ГО



**Ханин С.А.**

Председатель Собрания депутатов



**Тебенькова Т.В.**

ТРЕКЕР

Начальник отдела  
экономического анализа и  
развития



**Москалев В.М**

Первый заместитель главы



**Батраков А.Ю.**

Заместитель начальника отдела  
экономического анализа и развития

## Правительство Челябинской области



**Куцевляк И.П.**

Заместитель Губернатора  
Челябинской области



**Лугачева Н.Р.**

Министр экономического  
развития Челябинской области



**Раевская Е.А.**

Заместитель министра  
экономического развития  
Челябинской области



**Сметанина Е.Д.**

РЕГИОНАЛЬНЫЙ ТРЕКЕР  
Заместитель руководителя  
направления инвестиционного  
развития Фонда развития  
предпринимательства  
Челябинской области

# ЭКСПЕРТНЫЙ СОСТАВ



**Кобылин Алексей Владимирович**

Министр сельского хозяйства Челябинской области



**Осетрова Анна Александровна**

Руководитель по региональной аналитике – Исполнительный директор департамента стратегии АО "Россельхозбанк"



**Яковлев Игорь Владимирович**

ООО «Русская Кожа», коммерческий директор, руководитель департамента развития и продаж; компания является лидером по утилизации животных отходов и производству кожи



**Чурпанов Байрам Эркемендинович**

Министр сельского хозяйства Челябинской области



**Езикева Ольга Леонидовна**

Советник губернатора Тюменской области, руководитель экспертной площадки НААИР.Муниципалитет, президент Союза «Торгово-промышленная палата Тюменской области»



**Чудинов Сергей Юрьевич**

Эксперт по обороту и утилизации ТБО, директор ООО «Буматика»



**Бобов Алексей Алексеевич**

Директор по региональному развитию НААИР



**Курбатских Андрей Васильевич**

Эксперт по созданию городской среды, руководитель проекта Город L-Town (ООО «АРК ГРУПП», генеральный директор)



**Куликов Виктор**

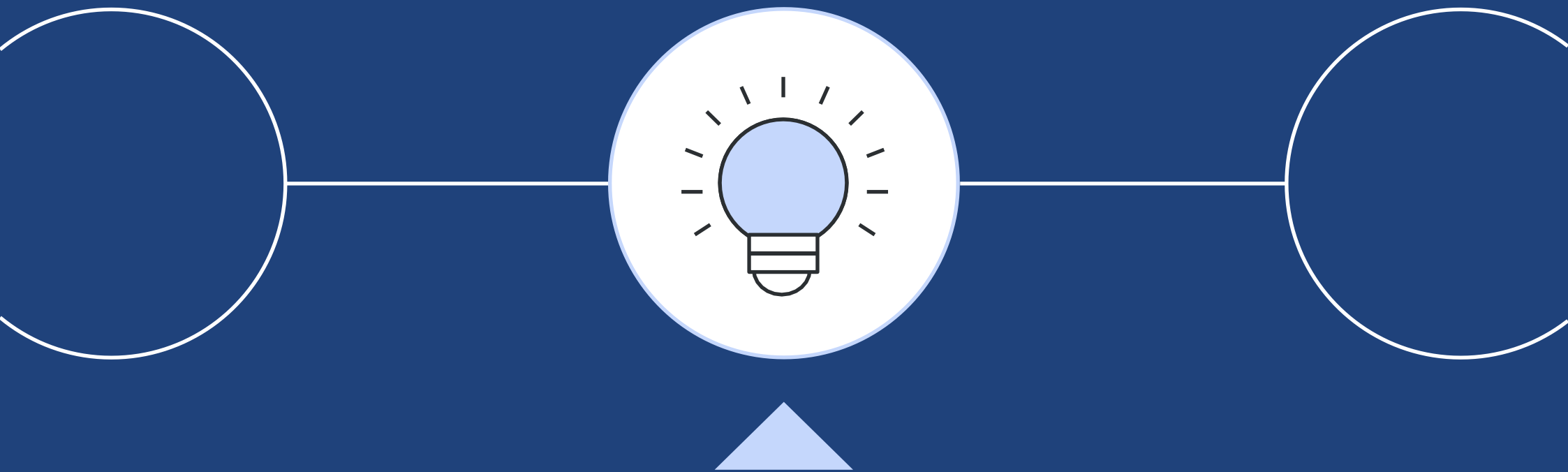
Эксперт по развитию туризма, руководитель компании «Я – Туроператор»



**Стариков Дмитрий Анатольевич**

Эксперт горнорудной промышленности, директор ООО "Бакальское рудоуправление"

# ПУЛ ИНВЕСТИЦИОННЫХ ПРОЕКТОВ С ПЕРЕЧНЕМ ПОТЕНЦИАЛЬНЫХ ИНВЕСТОРОВ





# Организация производства оборудования для обработки камня (дробилки, измельчители, транспортеры и т. д.)



**1 220**  
млн. ₽

ИНВЕСТИЦИИ

**43,5**  
млн. ₽

ОБОРОТНЫЙ  
КАПИТАЛ

**65**  
мес.

СРОК  
ОКУПАЕМОСТИ

**18,9%**

IRR (ВНП)

**120,5**  
млн. ₽

NPV  
(84 мес.)

## Суть проекта

- Организация производственного комплекса полного цикла по проектированию и изготовлению дробильно-сортировочного, камнеобрабатывающего и вспомогательного оборудования горнорудной промышленности, инструмента, металлоконструкций (объем выпуска до 1 тыс. изделий или 4 000 тн. в год);
- Предприятие будет расположено в непосредственной близости, как к источникам сырья, так и к целевым рынкам сбыта;
- Перспективный вектор дальнейшего развития – производство конвейерных линий и роликовых столов, станков для продольного и поперечного резания камня, окантовочных машин, оборудования для снятия фасок, калибровочных, шлифовальных и полировальных станков;
- Особенностью предприятия должно стать создание собственного конструкторского бюро.

## Обеспеченность ресурсами

- ✓ Площадь: до 10 Га. Производственные и иные помещения: до 25 тыс. кв. м. с подведенными коммуникациями (электроэнергия, водоснабжение, канализация, теплоснабжение).
- ✓ Кадровое обеспечение: 99 человек, местные кадры.
- ✓ Оборудование: отечественное и импортное – автоматизированное высокоточное, измерительный и электротехнический инструмент, диагностические и испытательные стенды.
- ✓ Технология: привлечение ведущих специалистов с действующих предприятий отрасли, сотрудничество с ведущими отраслевыми НИИ.

## Потенциальные инвесторы

См. слайд «Проекты, предложенные бизнесом»

## Обеспеченность спросом

- ✓ Прирост потребления природного камня во всем мире ежегодно составляет 8-9%. За последние 10 лет оно удвоилось, достигнув 120 млн. тонн камня в год. Прежде всего, это объясняется повсеместным развитием строительства;
- ✓ Наиболее важным, с точки зрения производства камня, регионом в России является Урал, где находятся много месторождений и обрабатывающих заводов (68% блоков и 27% обработанной продукции);
- ✓ Политическая ситуация дает возможность существенно уменьшить долю импорта в машиностроении (доля импорта в российском машиностроении в 2021 году составляла около 50%).

## Потенциальные партнеры

- ✓ Компании, модернизирующие производственные процессы или открывающиеся предприятия в области горнодобывающей промышленности и строительства.
- ✓ Министерство промышленности, новых технологий и природных ресурсов Челябинской области.

## Государственная поддержка

- Субсидирование расходов на приобретение оборудования, строительство.
- Поддержка в части предоставления целевых займов / предоставления гарантий
- Налоговые преференции
- Организационная поддержка в части организации сотрудничества с ведущими отраслевыми НИИ
- Поддержка предприятия в части выхода на экспортные рынки
- Помощь в подготовке кадров

# Организация переработки отходов лесопромышленного комплекса: производства древесного угля, мульчи, пеллет, наполнителей туалетов для домашних животных



**98,9**  
млн. ₽  
ИНВЕСТИЦИИ

**1,6**  
млн. ₽  
ОБОРОТНЫЙ  
КАПИТАЛ

**57**  
мес.  
СРОК  
ОКУПАЕМОСТИ

**24,6%**  
IRR (ВНП)

**36,5**  
млн. ₽  
NPV  
(96 мес.)

## Суть проекта

- Организация переработки отходов ЛПК (порубочные остатки, кора, горбыль, щепа, опил, стружка) и АПК (сено, солома, лист, шелуха) в твердое топливо методом прессования.
- Основная продукция: пеллеты, топливные брикеты, наполнители и смеси для копчения, соответствующие ГОСТ и требованиям импортеров (объем производства до 6 тыс. м. куб. в год); Дополнительными видами продукции будут наполнители туалетов для домашних животных, древесный уголь;
- Предприятие будет расположено в непосредственной близости, как к источникам сырья, так и к целевым рынкам сбыта;
- Перспективные виды продукции: электростабилизированные арболитовые блоки и другие теплые строительные материалы; потребует масштабирования производства, увеличения площадей (возможно на базе других действующих предприятий отрасли Челябинской области).

## Обеспеченность ресурсами

- ✓ Участок для размещения предприятия с подведенными коммуникациями и примыканием к транспортной сети: от 0,7 Га;
- ✓ Производственное помещение от 1250 кв. м.;
- ✓ Обеспечение сырьем: предприятия ЛПК и АПК в радиусе 150 км.;
- ✓ Кадровое обеспечение: 30 человек, местные кадры;
- ✓ Технология: привлечение технологов с действующих производств, консультации с поставщиками оборудования.

## Обеспеченность спросом

- ✓ Основным потребителем продукции выступят прежде всего организации и частные лица Челябинской области, находящиеся вне зон газификации;
- ✓ Низкий уровень газификации индивидуального жилищного фонда Верхнеуфалейского ГО (по состоянию на 2017 г. составлял 49,9%);
- ✓ Продукция имеет высокий потенциал поставок в северные регионы РФ (основной объем производства сосредоточен в РФ в Северо-Западном, Сибирском и Центральном ФО – УрФО и ПФО имеют незначительные объемы производства биотоплива);
- ✓ Высокий экспортный потенциал – Европа, страны Азии.

## Потенциальные инвесторы

См. слайд «Проекты, предложенные бизнесом»

## Потенциальные партнеры

- ✓ Лесозаготовительные компании/деревообрабатывающие производства области;
- ✓ Крупные предприятия агропромышленного комплекса региона.

## Государственная поддержка

- Субсидирование расходов на приобретение оборудования, строительство
- Поддержка в части предоставления целевых займов / предоставления гарантий
- Налоговые преференции
- Организация переговоров с потенциальными партнерами

# Строительство круглогодичной прибрежной базы отдыха с организацией туристических маршрутов, арендой специализированного инвентаря и оборудования (квадроциклы, снегоходы и т.п.) на оз. Иткуль



## Суть проекта

- Создание в рекреационной зоне современной всесезонной туристической базы семейного формата – комплекса специально оборудованных площадок, зданий и сооружений, приспособленных для активного отдыха и развлечений, с трекинговыми тропами, организацией водного отдыха, услугами по аренде и ремонту инвентаря, экипировки, услугами инструкторов-проводников, медицинским сервисом, помещениями детского обслуживания, детскими игровыми площадками и др.;
- Расчетная пропускная способность: до 20 тыс. человек в год; целевое время пребывания на территории комплекса – 1-2 дня;
- Здесь же может быть организован прокат лодок, квадроциклов, снегоходов и др. аналогичной техники.

## Обеспеченность ресурсами

- ✓ Предоставление земельного участка для организации базы – до 1,0 Га;
- ✓ Энергопотребление и потребление тепла незначительные, на уровне объектов гостиничного сервиса;
- ✓ Водопотребление – скважина;
- ✓ Кадровое обеспечение: 33 человека, местные кадры;
- ✓ Технология: использование опыта рекреационных комплексов Челябинской области.

## Потенциальные инвесторы

См. слайд «Проекты, предложенные бизнесом»

## Обеспеченность спросом

- ✓ В последние годы спрос на активный семейный отдых в регионе растет; запрос со стороны населения Верхнеуфалейского ГО выявлен в ходе опроса населения, интервью с местными предпринимателями и во время стратегической сессии;
- ✓ В течение 2021 года Челябинскую область посетили 3,9 млн. туристов. Увеличение количества гостей региона по сравнению с 2020-м (3,1 млн.) и «доковидным» 2019-м (3 млн.) составило почти 28%;
- ✓ Близость федеральной автомобильной дороги - М5 «Урал» (60-70 км.) / проходит железная дорога «Челябинск - Екатеринбург»; этот создает значительный транзитный поток;
- ✓ Относительная близость к крупным городам: г. Челябинск - 170 км, и г. Екатеринбург – 125 км. – целевая аудитория.

## Потенциальные партнеры

- ✓ Федеральные и региональные туроператоры
- ✓ Управление развития туризма по Челябинской области

## Государственная поддержка

- Предоставление земельного участка / подведение коммуникаций на основе ГЧП / МЧП
- Субсидирование расходов на приобретение оборудования, строительство
- Поддержка в части предоставления целевых займов / предоставления гарантий
- Консультационная поддержка в части подготовки и согласования концепции базы
- Включение объекта в туристические маршруты для формирования спроса в других регионах и поддержки сбыта на местном уровне
- Координация в части взаимодействия с туристическими операторами

# Организация цеха по изготовлению пресс-форм для обработки металлов



**527,0**  
млн. ₽  
ИНВЕСТИЦИИ

**13,5**  
млн. ₽  
ОБОРОТНЫЙ  
КАПИТАЛ

**58**  
мес.  
СРОК  
ОКУПАЕМОСТИ

**24,7%**  
IRR (ВНР)

**193,6**  
млн. ₽  
NPV  
(96 мес.)

## Суть проекта

- Создание предприятия по производству, ремонту и обслуживанию пресс-форм, матриц и технологической оснастки для производства изделий из металла (ежегодный объем выпуска изделий будет зависеть от размера и сложности изготовления);
- Предприятия необходимо оборудовать участком для опытного производства, в т.ч. для собственных нужд;
- Конкурентное преимущество – близость к целевым рынкам сбыта;
- Перспективный вектор дальнейшего развития: производство тонкостенных и крупногабаритных изделий, сложной конструкции, с закладными элементами и др.;
- Особенностью предприятия должно стать формирование собственного конструкторского бюро.

## Обеспеченность ресурсами

- ✓ Производственное помещение: площадью не менее 2,6 тыс. кв. м. с подведенными коммуникациями (электроэнергия, водоснабжение, канализация, теплоснабжение);
- ✓ Кадровое обеспечение: 97 человек, местные кадры;
- ✓ Производственный потенциал российских производителей графита (важное сырье для производственного процесса) значителен, при этом динамика производства носит восходящий характер в течение последних лет;
- ✓ Технология: привлечение ведущих специалистов с действующих предприятий отрасли, сотрудничество с ведущими отраслевыми НИИ.

## Потенциальные инвесторы

См. слайд «Проекты, предложенные бизнесом»

## Обеспеченность спросом

- ✓ Предпосылки для роста объемов данного сегмента создает реализуемая политика импортозамещения и рост заказов ВПК (более 60% рынка пресс-форм и штампов в России составляет импортная продукция);
- ✓ В базовом сценарии, который рассчитан на основе фактических данных Росстата с учетом экономического кризиса и влияния пандемии коронавируса, рост рынка пресс-форм и штампов к 2024 году составит 3,4% (в общей структуре около 15% пресс-форм применяются для литья металла);
- ✓ С 2015 г. в России наблюдается стремительный рост закупок пресс-форм через процедуры тендеров на электронных торговых площадках.

## Потенциальные партнеры

- ✓ Предприятия металлургии (преимущественно литейные предприятия), машиностроения, нефтехимической, автомобильной, строительной и др. сфер;
- ✓ ФГАОУ ВО «НИТУ «МИСиС»;
- ✓ Министерство промышленности, новых технологий и природных ресурсов Челябинской области.

## Государственная поддержка

- Субсидирование расходов на приобретение оборудования, строительство.
- Поддержка в части предоставления целевых займов / предоставления гарантий
- Налоговые преференции
- Организационная поддержка в части сотрудничества с ведущими отраслевыми НИИ
- Поддержка предприятия в части выхода на рынки других регионов
- Помощь в подготовке кадров

# Открытие кафе / ресторана семейного формата



**18,6**  
млн. ₽  
ИНВЕСТИЦИИ

**0,8**  
млн. ₽  
ОБОРОТНЫЙ  
КАПИТАЛ

**47**  
мес.  
СРОК  
ОКУПАЕМОСТИ

**27,2%**  
IRR (ВНП)

**9,7**  
млн. ₽  
NPV  
(60 мес.)

## Суть проекта

- Открытие кафе семейного формата (до 50 посадочных мест). Основной особенностью является наличие детской комнаты (до 20 чел.) и развлечений для ребёнка.
- Потребуется создать современное пространство с быстрым обслуживанием и широким ассортиментом блюд, в том числе, ориентированных на детское питание и специальное (диетическое) питание;
- Для размещения кафе/ресторана целесообразно использовать площади ТЦ в центре ГО (такое расположение за счет большого потока клиентов обеспечит быстрое и стабильное развитие, обеспечит оптимизацию расходов на рекламу посредством интеграции в маркетинговые мероприятия ТЦ);
- Целесообразно и использование франшизы, что в свою очередь, позволит минимизировать риски и в кратчайшие сроки вывести бизнес на окупаемость. Далее – возможно тиражирование объекта, либо открытие альтернативных форматов.

## Обеспеченность ресурсами

- ✓ Аренда готового помещения площадью от 450 м. кв.;
- ✓ Энергопотребление объекта – до 1000 кВт/ч. в мес.;
- ✓ Водопотребление и канализация – централизованные;
- ✓ Кадровое обеспечение: 26 человек, обязательно обучение по франшизе;
- ✓ Технология: готовая франшиза, зарекомендовавшая себя в малых городах.

## Потенциальные инвесторы

См. слайд «Проекты, предложенные бизнесом»

## Обеспеченность спросом

- ✓ Загрузку объекта обеспечат прежде всего: семьи с детьми и молодежь (целевая аудитория ГО – 1,5 тыс. чел.), туристы, путешествующие с детьми; дополнительную загрузку обеспечит проведение детских праздников, массовых мероприятий, организация обучения и мастер-классов с детьми);
- ✓ В РФ спрос на услуги заведений, работающих по франшизе, стабильно растет – положительное влияние оказывает широкий выбор франшиз и наличие франшиз с высоким уровнем качества;
- ✓ Потребность в открытии кафе/ресторана такого формата выявлена в ходе опроса жителей.

## Потенциальные партнеры

- ✓ Франшизы семейных кафе (например, кафе «Бабушка приехала»)
- ✓ Местные фермеры: поставки мяса, молока, овощей

## Государственная поддержка

- Субсидирование расходов на приобретение оборудования
- Поддержка в части предоставления целевых займов
- Помощь в решении кадрового вопроса
- При необходимости предоставление помещения в аренду на льготных условиях
- Организационная поддержка по открытию заведения, помощь в получении необходимой разрешительной документации