

СОГЛАСОВАНО:
Глава Кизильского муниципального округа
А.Б. Селезнёв



ИНВЕСТИЦИОННЫЙ ПАСПОРТ КИЗИЛЬСКОГО МУНИЦИПАЛЬНОГО ОКРУГА

2026г.

I. ОБЩИЕ СВЕДЕНИЯ

1. Географическое положение. Природные ресурсы

Площадь Кизильского муниципального округа составляет 441,5 тыс.га. округ располагает земельной площадью 441,3 тыс. га, в том числе сельхозугодий на площади 396,8 тыс.га, пашни в том числе 236,9 тыс.га. Земли поселений (поселков) – 12,4 тыс.га. Лесной фонд округа занимает площадь 12,9 тыс.га.

Округ находится в юго-западной части Челябинской области в степной зоне, поэтому основное место на территории округа занимают степи. На западе граничит с Республикой Башкортостан, на севере с Агаповским, на востоке с Карталинскими округами, на юге – с Брединским округом и Оренбургской областью. Удаленность от областного центра составляет 380 км.

Рельеф, речная сеть, наличие озер

Территория округа расположена в пределах восточного склона Южного Урала. В орографическом отношении она представляет собой предгорную равнину Зауралья, в пределах которой выделяются три подокруга: денудационные останцы, холмистая и холмисто-увалистая денудационная равнина и полого-наклонная денудационно-аккумулятивная равнина.

Денудационные останцы (г.Острая, г.Длинная, г.Мохнатая, г.Кизильская, г.Чека, и др.) вытянуты в меридиальном направлении и занимают значительные площади по левому берегу реки Урал. Они возвышаются на 30 – 70 м. над окружающей местностью, а в отдельных случаях на 100 - 120м (г.Чека, г.Разборная).

В геологическом строении округа принимает участие сложный комплекс метаморфических, осадочных и вулканогенных образований палеозоя (ордовики, девона, карбина). В литологическом отношении это амфиболиты, различные сланцы, порфириды и их туфы. Широко распространены интрузии, габбро и др.

Гидрологическая сеть округа представлена рекой Урал, пересекающей его с севера на юг, и ее притоками, также – р.Большой Кизил, р.Большая Караганка, р.Мендесарка, р.Амамбайка, р.Кипчак, р.Худолаз, р.Карайлы, р.Ильяска, р.Утяганка, р.Зингейска.

На территории округа нет водохранилищ, но выше по течению стока р.Урал зарегулирован Магнитогорским и Верхнеуральским водохранилищами. На реках Б.Кизил, Кипчак, Ильяска, Мендесарка и др. построены пруды для целей орошения.

Озера встречаются мало. В основном они небольшие и расположены в поймах рек. Равнинные озера встречаются крайне редко, наиболее крупное из них озеро Мокрое, расположенное в бассейне р. Б.Караганки.

Подземные воды округа представлены Зайцевским, Сибайским, Кизильским, Северным и Южным месторождениями.

Климатические условия.

Климат на территории Кизильского округа резко-континентальный с умеренно-холодной продолжительной зимой, характеризующейся ясной солнечной, часто неустойчивой погодой и теплым летом с более устойчивой погодой.

Период активной вегетации растений изменяется в первой декаде мая и продолжается в среднем 135 дней до середины сентября. Сумма активных температур за этот период составляет 19-27С. Продолжительность безморозного периода 110 дней, с конца третьей декады мая до середины сентября.

Таким образом, активная вегетация растений начинается в период действия весенних заморозков, при этом возникает опасность повреждений или гибели сельскохозяйственных культур.

Устойчивые морозы наступают в середине ноября и держатся 130 дней до третьей декады марта.

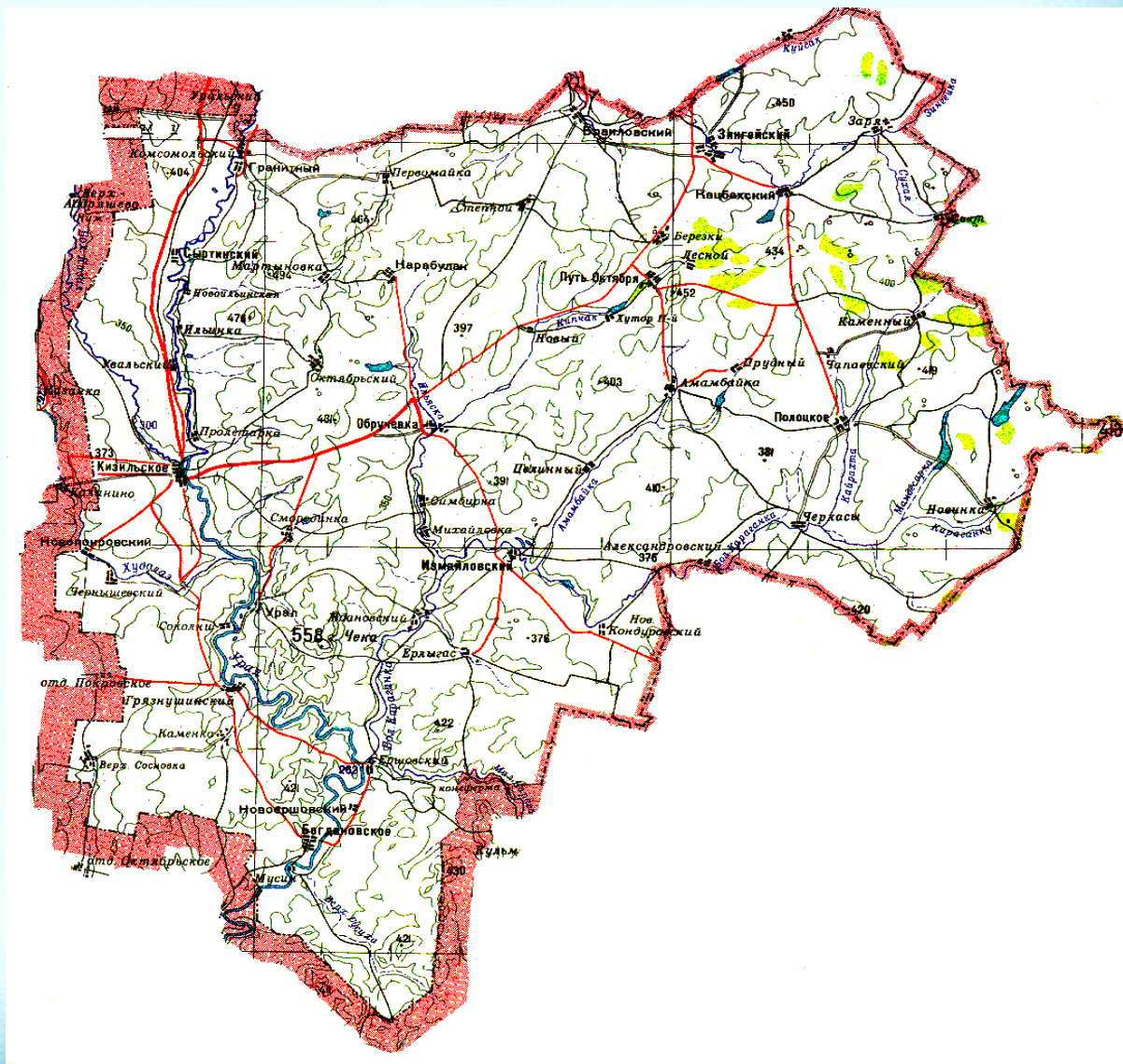
Территория округа относится к зоне недостаточного увлажнения. Среднегодовая относительная влажность 72% с максимумом в декабре (81%) и минимумом в мае (55-60%). В среднем за год здесь выпадает 415 мм осадков с максимумом в теплый период (291 мм).

Одной из особенностей территории является большое количество солнечных дней.

По климатическим условиям территория округа благоприятна для организации зимнего и летнего отдыха.

Основные полезные ископаемые, другие природные ресурсы

По данным Управления по недропользованию Челябинской области на территории округа выявлены: Кипчакское месторождение марганцевых руд, Амамбайский перспективный участок силикатных никелевых руд и золота, Новинский участок облицовочного камня, Кизильское месторождение кирпичных глин, Сыртинский перспективный участок цементного сырья (известняк), Комсомольское и Увальское месторождения песчано-гравийной смеси. Кроме того выявлены: железная руда, уран, каменный уголь, фильциты, каолин, фаянсовый.



2. Демография и трудовые ресурсы

№ п/п	Показатель	2023 г.	2024 г.	2025 г.
2.1.	Среднегодовая численность населения, тыс. человек	19,5	19,1	*
2.2.	Коэффициент рождаемости, на 1000 человек населения	7,9	7,9	*
2.3.	Среднегодовая численность работающих (без внешних совместителей) населения, человек	1505	1467	1672
2.4.	Уровень безработицы, %	2,8	2,1	2,1

* Информация временно не предоставляется Федеральной службой государственной статистики в соответствии с ч. 10 ст. 5 Федеральным законом от 29.11.2007 №282-ФЗ «Об официальном статистическом учёте и системе государственной статистики в Российской Федерации»

Поселения Кизильского муниципального округа 52 населенных пункта образованных в 14 сельских поселений:

Кизильское сельское поселение

1. с.Кизильское
2. п. Пролетарка
3. п. Соколки

Гранитное сельское поселение

4. п. Гранитный
5. п. Ильинка
6. п. Комсомольский
7. п. Мартыновка
8. п. Октябрьский
9. п. Первомайка

Новоершовское сельское поселение

10. п. Новоершовский
11. п. Ершовский
12. п. Мусин

Уральское сельское поселение

13. п. Урал
14. п. Ждановский
15. п. Смородинка

Зингейское сельское поселение

16. п. Зингейский
17. п.Браиловский
18. п. Степной

Сыртинское сельское поселение

19. п. Сыртинский
20. д. Новоильинская
21. п. Увальский

Богдановское сельское поселение

22. с. Богдановское
23. п. Верхняя Сосновка
24. п. Грязнушенский
25. п. Каменка

Кацбахское сельское поселение

26. п. Кацбахский
27. п. Заря
28. п. Свет

Измайловское сельское поселение

29. п. Измайловский
30. п. Александровский
31. п. Ерлыгас
32. п. Новый Кондуровский
33. п. Целинный

с/п Путь-Октября

34. п. Путь Октября
35. п. Амамбайка
36. п. Березки
37. п. Лесной
38. п. Прудный

Обручевское сельское поселение

39. с. Обручевка
40. п. Михайловка
41. п. Симбирка

Карабулакское сельское поселение

42. п.Карабулак
43. п. Новый

Полоцкое сельское поселение

44. с. Полоцкое
45. п. Каменный
46. п. Новинка
47. хутор Савлатова
48. п. Чапаевский
49. п. Черкасы
50. хутор Кардон

Новопокровское сельское поселение

51. п. Новопокровский
52. п. Чернышевский

3. Уровень жизни населения

№ п/п	Показатель	2023г	2024г	2025г
3.1.	Среднемесячная заработная плата (по крупным и средним предприятиям), рублей,	41081,3	47177,6	54319,5
3.2.	Среднемесячная заработная плата (в процентах к среднеобластному уровню)	64,98	60,91	66,76
3.3.	Общая площадь жилых помещений, приходящаяся в среднем на одного жителя(кв. на конец года)	30,85	31,56	*

* Информация временно не предоставляется Федеральной службой государственной статистики в соответствии с ч. 10 ст. 5 Федеральным законом от 29.11.2007 №282-ФЗ «Об официальном статистическом учёте и системе государственной статистики в Российской Федерации»

Благоустройство жилищного фонда

Ввод жилья в 2025 году составил 4350 кв.м. В 2024 году данный показатель составлял 3712 кв.м.

В целом по округу 87,2% жилфонда представлено одноэтажными домами, остальные 12,8% - двухэтажные
80% жилищного фонда округа представлено каменными строениями.

Доля жилья, находящаяся в частной собственности граждан к началу 2026 года составила 99 %, в муниципальной – 1 %.

Обслуживанием жилищного фонда и коммунальной инфраструктуры на территории округа занимаются 8 организаций ЖКХ.

4. Экологическая ситуация

В соответствии с требованиями Федерального закона от 24.06.1998 г. № 89-ФЗ была разработана и утверждена приказом Министерства экологии Челябинской области от 10.10.2025 года N 507 Территориальная схема обращения с отходами производства и потребления Челябинской области.

Территориальной схемой предусмотрено деление Челябинской области на пять кластеров, а именно: Челябинский, Магнитогорский, Кыштымский, Карабашский и Горный. Кизильский муниципальный округ входит в Магнитогорский кластер.

Статус регионального оператора по обращению с ТКО на территории Магнитогорского кластера Челябинской области присвоен компании ООО «Центр коммунального сервиса».

Подписано соглашение об организации деятельности по обращению с ТКО на территории Магнитогорского кластера, заключенным между Министерством экологии Челябинской области и обществом с ограниченной ответственностью «Центр коммунального сервиса» (ООО «ЦКС»).

С конца 2017г. ООО «ЦКС» начали сбор бытового мусора жителей многоквартирных домов и частного сектора в Кизильское. Остальные населенные пункты округа так же поэтапно перешли на измененный механизм обращения с твердыми коммунальными отходами.

На территории Кизильского округа бесхозных объектов захоронения промышленных отходов нет. В связи с этим показатель доли рекультивированных бесхозных объектов захоронения промышленных отходов условно принимаем равным 100%.

В целях предотвращения возникновения чрезвычайных ситуаций и уменьшения опасных последствий весеннего половодья и паводков, обеспечения защиты населения и объектов экономики создана паводковая комиссия для руководства и принятия экстренных мер в период весеннего половодья и паводка. Утвержден план мероприятий по подготовке и проведению паводка (Расчет финансовых средств и материально-технических ресурсов, запасов топлива, Схема оповещения населения Кизильского округа).

5. Туристический потенциал

1. Характеристика туристско-рекреационных ресурсов

Кизильский округ обладает уникальным сочетанием природных, археологических и историко-культурных ресурсов, создающих предпосылки для развития познавательного, археологического и экологического туризма.

Территория округа включает ряд охраняемых природных объектов областного значения, которые являются ключевыми точками притяжения:

- Гора Разборная: Памятник природы площадью 994 га. Примечателен скальными выходами гранитоидов (высота 5-7 метров), образующими причудливые «скульптуры» (гроты, башенки). Из трещин скал произрастают низкорослые сосны. Здесь встречаются редкие виды: можжевельник казацкий, ковыль перистый. Расположена - В 14 км к востоку от поселка Кизильское, в 7,5 км на запад от села Обручевка;

- Гора Чека: Самая высокая точка степного юга области (607 м). Имеет форму правильного конуса. Ценность представляет археологический комплекс на вершине (святилище эпохи неолита) и аллеи менгиров у подножия. Расположена в 7,5 км к юго-западу от поселка Ждановский, в 7 км к юго-востоку от поселка Урал, 8,5 км к северо-востоку от поселка Грязнушенского;

- Разрез каменноугольных отложений на реке Урал, расположен в Кизильском округе, на левом берегу реки Урал, в 1,5-2 км к северо-востоку от поселка Грязнушенский;

- Разрез каменноугольных отложений: Геологический памятник на р. Урал с выходами «подушечных лав» и окаменелостями возрастом до 320 млн лет.



гора Разборная



вид с горы Чека

- Березовый лог на реке Урал, расположен в поселке Грязнушенский;
- Синий камень, расположен на левом берегу реки Урал, на восточной окраине села Кизильского;
- Утёс «Семь братьев»: Скальные обнажения высотой до 30-35 метров отвесно уходят в воду. Объект окружён живописными логами и окружён легендами. Расположен на правом берегу реки Урал, в 6 км к северо – западу от поселка Ершевского;



Утесы «Семь братьев»



Синий Камень



Березовый лог на реке Урал

Археология и история:

· Природно-ландшафтный и историко-культурный музей заповедник «Аркаим»: Частично (около 50% площади) находится на землях Кизильского округа. Это объект федерального значения, привлекающий исследователей и туристов со всего мира. занимает исключительное положение в ряду особо охраняемых объектов. Он создан в 1991 году. Площадь заповедника составляет 4 тыс.га.



· Архитектурное наследие: Деревянная церковь середины XIX века в п. Кацбах, купеческие усадьбы начала XX века Корнилова и Гогина в с. Кизильское . Дом – усадьба купца Корнилова, расположен в с.Кизильское, ул.Советская,67, дом – усадьба купца Гогина, расположен в с.Кизильское, ул. Колхозная, 45,47.

Дом-усадьба купца Корнилова



Дом-усадьба купца Гогина



деревянная церковь в п.Кацбах



Одной из достопримечательностей округа является также Кизильская крепость, одна из русских крепостей, основанная в 1743 году. Культурный слой Кизильской крепости имеет ценность как объект истории и археологии и как объект градостроительства, а в связи с этим – характеристики выдающегося достопримечательного места муниципального значения и потенциал историко-культурного заповедника муниципального значения.

· Музей: Кизильский историко-краеведческий музей (с. Кизильское) – центр сохранения и презентации локальной истории .

Расположен в с.Кизильское, ул. Колхозная, 45, тел. +7 (35155) 3 06-50, официальный сайт <http://muzeikizil.netdo.ru>, Эл.адрес: Kizil_muzei.74@mail.ru, Режим работы: пн-пт 9:00–17:00, перерыв 13:00–14:00.



В фондах музея хранятся коллекции, среди них есть редкие, особо ценные экспонаты. Так же музейный фонд содержит предметы и документальные источники, которые наглядно представлены для всеобщего обозрения в постоянных экспозициях и активно используются при организации временных выставок и проведении мероприятий на разные темы.

Фонд Кизильского историко-краеведческого музея на 01.01.2025 г. составляет 10395 ед. хранения:

- основной фонд – 4467 предметов;

- научно-вспомогательный – 5928 предметов

Объекты паломнического туризма:

- Симеоно-Анненский женский монастырь с.Кизильское, адрес: с.Кизильское пер.Мостовой 12/1, тел. +7 (35155) 3-05-98, временно исполняющая обязанности настоятельницы – монахиня Рафаила (Хлёткина)

Церковь в честь Святых праведных Симеона Богоприимца и пророчицы Анны



2. Существующие виды туризма и точки притяжения

На территории муниципального образования осуществляет деятельность туристский клуб «Кизил» (с. Кизильское, ул. Уральная, 11). Клуб выполняет функции муниципального центра компетенций в сфере активного и познавательного туризма.

На текущий момент на территории округа реализуются следующие виды туризма:

- Водный туризм: Организация сплавов по рекам Урал и Большой Кизил.
- Спелеотуризм (элементы): Экскурсии по пещерам и гротам Кизильского округа.
- Культурно-познавательный: Экскурсии по исторической части села Кизильское, посещение женского монастыря.
- Экологический: Экскурсии к природным объектам и достопримечательностям (включая памятники природы — гору Разборную, Утёс «Семь братьев» и др.).
- Рекреационный с элементами сельского туризма: Аренда бани (до 6 человек, почасово) и мангальной зоны (до 15 человек, почасово).

Сопутствующие услуги клуба «Кизил»:

- Предоставление информации о туристических маршрутах в Кизильском округе.
- Помощь в поиске гида-проводника.
- Прокат спортивного снаряжения (состав инвентаря – по запросу в клубе).

Основные точки притяжения:

- Природные: Гора Разборная, Гора Чека, Утёс «Семь братьев».
- Исторические: Кизильская крепость (историческое место), купеческие усадьбы, музей заповедник «Аркаим»
- Инфраструктурные: Детский оздоровительный лагерь «Солнечный» (расположен в сосновом бору).

3. Характеристика туристических маршрутов

Благодаря деятельности клуба «Кизил» часть маршрутов доступна для организованного посещения (возможно формирование заказных групп). Ниже приведены маршруты, которые клуб заявляет в своей деятельности:

- *Сплав по реке Урал,
- *Сплав по реке Большой Кизил,
- *Экскурсия по пещерам и гротам Кизильского округа,
- *Экскурсия «Исторический Кизил» (крепость, купеческие усадьбы),
- *Экскурсия к природным объектам(гора Разборная, Утёс «Семь братьев» и др.)

На данный момент в округе преобладают инициативные маршруты (самодеятельные туристы), однако есть потенциал для создания коммерческих продуктов на базе существующих памятников. Сформированных коммерческих маршрутов от официальных туроператоров в открытых источниках выявлено мало, но существует транспортная и логистическая база для их создания.

Примечание: Часть маршрутов может быть сформирована туристским клубом «Кизил» под запрос группы (в том числе с ночёвками). Официальных паспортизированных маршрутов в реестре региональных туристских маршрутов на данный момент не зафиксировано, однако клуб «Кизил» выполняет функции локального оператора и организатора.

4. Характеристика туристического потока (оценка)

Официальные данные по разделению на «туристов» (с ночевкой) и «экскурсантов» в открытом доступе отсутствуют, однако наблюдается сезонная динамика.

- Годовой объём: Данные Росстата отсутствуют, но наблюдается рост инициативного потока за счет развития внутреннего туризма в РФ.
- Характер потока: Сезонный.
- Пиковые месяцы: Май – Сентябрь (теплый период для осмотра геологических памятников и сплавов).
- Динамика: Прогнозируется рост в 2026–2027 гг. (Внутренний туризм в России продолжит рост (+25–30% к 2027 г.) из-за ограничений на выезд, господдержки и интереса к локальным направлениям. Челябинская область усилит позиции за счет событийного, активного и оздоровительного туризма.) .

5. Характеристика средств коллективного размещения (КСР)

Инфраструктура размещения в округе представлена одним объектом - гостиничным комплексом «Регион», с. Кизильское, трасса 75К-005. Оказываемые дополнительные услуги:

- Кафе;
- Сауна;
- Бильярдные залы;
- Wi-Fi (доступен на всей территории);
- Парковка (охрана, платная).

К туристско-рекреационной инфраструктуре, не являющейся КСР, но влияющей на привлекательность территории, относится туристский клуб «Кизил» (с. Кизильское, ул. Уральная, 11). Оказываемые дополнительные услуги:

- Мангальная зона;
- Баня (до 6 человек, почасово);
- Прокат снаряжения.

6. Сведения о земельных участках, пригодных для развития туризма, предоставляются по запросу.

7. Точки роста и барьеры развития

Точки роста:

*Близость «Аркаима»: Возможность интеграции местных турпродуктов (экскурсии на Разборную или Чека) в программы туров заповедника для увеличения глубины пребывания туристов.

* Обустройство в 2023 году на горе Чека экологической тропы с лестницей к вершине. Гора Чека – памятник природы регионального значения и самая высокая точка степного юга Челябинской области (607 м). Обустроенная тропа повышает доступность и безопасность посещения горы, которая считается «местом силы». Это создаёт условия для роста потока самостоятельных туристов и организованных экскурсионных групп, интересующихся археологией и ландшафтным туризмом .

*Карстовые пещеры – потенциал для спелеотуризма. В Кизильском округе между посёлками Полоцкое и Новинка находится пещера Новинская (имени Сальникова) — самая длинная в мраморах Челябинской области. При исследовании обнаружено более 100 целых и фрагментированных костей разных видов животных, в том числе бурого медведя . Объект может стать основой для развития спелеотуризма – направления, которое в округе ранее не было представлено. Пещера подходит для начинающих спелеологов и может войти в комбинированные туры .

*Женский Симеоно-Анненский монастырь – развитие паломнического туризма. В с. Кизильское действует женский монастырь (церковь в честь Святых праведных Симеона Богоприимца и пророчицы Анны, пер. Мостовой 12/1). Монастырь является объектом паломнического туризма.

Барьеры:

1. Недостаток КСР среднего и комфорт-класса: Острая нехватка современных гостиниц и баз отдыха, способных принимать организованные тургруппы (более 15-20 человек) с высоким уровнем сервиса.

2. Сезонность и состояние дорог: туристический поток сильно зависит от погоды; в распутицу и снегопады доступ к некоторым памятникам (Утёс «Семь братьев») затруднен из-за состояния грунтовых дорог .

3. Кадры: дефицит профессиональных гидов-экскурсоводов, владеющих историей и археологией округа на уровне, достаточном для обслуживания взыскательных туристов.

4. Инфраструктура: отсутствие оборудованных экологических троп (настилы, информационные щиты) на памятниках природы (Разборная, Чека), что снижает комфорт и безопасность осмотра.

Спортивные сооружения:

- МОУ ДО Кизильская ДЮСШ, адрес с.Кизильское, ул.Комсомольская 60/2
- Стадион «Синий Камень», адрес с.Кизильское, ул.Комсомольская 60/1
- площадка для сдачи норм ГТО, адрес с.Кизильское, ул.Комсомольская 60/1
- физкультурно-оздоровительный комплекс «Аркаим», адрес пер. Южный, зд. 29



ИНФОРМАЦИЯ О ПРАЗДНИКАХ, ФЕСТИВАЛЯХ И ИНЫХ КУЛЬТУРНЫХ МЕРОПРИЯТИЯХ, ПРОВОДИМЫХ В КИЗИЛЬСКОМ МУНИЦИПАЛЬНОМ ОКРУГЕ:

Ежегодный бал выпускников



Областной фестиваль «Челябинская область - большая семья»



Масленица



Муниципальный фестиваль школьных хоров «Вместе мы – сила»



Районный фестиваль самодеятельного творчества «Славься, наш Кизильский край»



Региональный фестиваль народного творчества «Туган жер»



А также:

- «День Победы» – май,
- «Сабантуй» – июль,
- «Не стареют душой ветераны» – сентябрь.

II. ЭКОНОМИКА

1. Промышленность

№ п/п	Показатель	2023г.	2024г.	2025г.
6.1.	Отгружено товаров собственного производства, выполнено работ и услуг собственными силами по «чистым» видам деятельности по крупным и средним предприятиям, млн. рублей	258,4	239,4	328,1
6.2.	Индекс промышленного производства, %	113,4	92,65	137,1

Промышленность округа представлена следующими основными направлениями:

1. Агропромышленный комплекс (животноводство и переработка): доминирующая отрасль, включающая крупные репродукторы (племенные хозяйства) и сопутствующую переработку сельхозпродукции.
2. Пищевая перерабатывающая промышленность: производство муки, круп, комбикормов, хлебобулочных и мясомолочных продуктов.
3. Строительная и дорожная инфраструктура: организации, обеспечивающие ремонт и строительство дорог, объектов соцкультбыта.

На территории округа отсутствуют предприятия тяжёлой промышленности (металлургия, машиностроение, химическая промышленность). Основной акцент сделан на переработке сельскохозяйственной продукции и развитии животноводческих комплексов.

Основные промышленные предприятия

1. ООО «Ситно» (репродуктор 1-го порядка) — крупнейшее промышленное предприятие округа. Строительство начато в 2023 году, первая площадка запущена летом 2024 года, полное завершение проекта – 2026 год. Объём инвестиций: 4 млрд рублей. Количество созданных рабочих мест: более 100 с официальной заработной платой. Предприятие обеспечивает значительные налоговые поступления в местный бюджет и является градообразующим для ряда населённых пунктов .
2. ООО «НАВА» (подразделение «Красный Урал», п. Сыртинский) – ключевое перерабатывающее предприятие. К 2026 году предприятие вышло на проектную мощность, обеспечивая комбикормами местные животноводческие хозяйства, включая репродукторы «Ситно».
3. Малые и средние предприятия пищевой промышленности – пекарни, цеха по переработке мяса и молока (ИП, фермерские хозяйства). В 2026 году работают в рамках сложившейся кооперации с крупными сельхозпроизводителями.
4. Строительные организации – частные подрядчики (ИП Муратов И.М., ИП Исмулин И. и др.). В 2026 году продолжают ремонт и содержание дорог местного значения, а также строительство объектов социальной инфраструктуры.

Перспективы развития промышленных предприятий

1. Завершение и стабилизация работы репродуктора «Ситно».
2. Углубление переработки сельхозпродукции: создание новых цехов по глубокой переработке зерна и молока. Острая потребность в строительстве заводов по глубокой переработке молока сохраняется.
3. Развитие кооперации: Крупные репродукторы («Ситно») и переработчики («НАВА») формируют вокруг себя сеть малых фермерских хозяйств, поставляющих сырьё и услуги. Развитие фермерских центров для реализации продукции местных производителей (мясо, молочка, крупы) остаётся в планах.

Риски: Сохраняется зависимость от природно-климатических условий (зона рискованного земледелия), что влияет на стабильность сырьевой базы для переработчиков. Также актуальны риски, связанные с кадровым обеспечением новых промышленных мощностей.

ПИЩЕВАЯ И ПЕРЕРАБАТЫВАЮЩАЯ ПРОМЫШЛЕННОСТЬ

Пищевая и перерабатывающая промышленность Кизильского муниципального округа представлена следующими предприятиями:

№ п/п	Наименование предприятия	Местонахождение	ФИО руководителя	Наименование выпускаемой продукции
1	ООО Колос-М	с.Обручевка	Маслов В.А.	мука, отруби
2	ИП Пороткин В.В.	с.Обручевка	Пороткин В.В.	мясные полуфабрикаты, мясные и рыбные копчености
3	ИП Пороткин В.В.	с.Обручевка	Пороткин В.В.	хлебобулочные изделия
4	ИП Апракин С.А.	с.Кизильское	Апракин С.А.	хлебобулочные изделия, кондитерские изделия
5	ИП Апракин С.А.	с.Кизильское	Апракин С.А.	мясные полуфабрикаты
6	ИП Овсянников А.В.	с.Богдановское	Овсянников А.В.	мясные полуфабрикаты
7	ИП Косырев С.В.	п.Урал	Косырев С.В.	мясные полуфабрикаты
8	ИП Тюклов И.И.	п.Измайловский	Тюклов И.И.	хлебобулочные изделия
9	ИП Тюклов И.И.	п.Измайловский	Тюклов И.И.	мясные полуфабрикаты
10	ИП Ширяева А.В.	п.Новоершовский	Ширяева А.В.	мясные полуфабрикаты
11	ИП Елсуков С.Г.	с.Кизильское	Елсуков С.Г.	хлебобулочные изделия, мясные полуфабрикаты
12	Кизильское сельпо	с.Кизильское	Швефель И.Ю.	хлебобулочные изделия
13	ИП Кириллова Г.Ф.	с.Кизильское	Кириллова Г.Ф.	производство и розлив бутилированной питьевой воды

2. Сельское хозяйство

Основу экономики Кизильского округа традиционно составляет сельское хозяйство. Территория нашего округа находится в зоне рискованного земледелия и поэтому урожайность сельскохозяйственных культур во многом зависит от погодных условий.

Объем продукции сельского хозяйства за 2025 год составил 5 242,5 млн. руб.

На 01 января 2026 года приняты отчетные формы. Средняя урожайность зерновых 21,5 ц/га. Средняя урожайность пшеницы 22,5 ц/га., в т.ч. твердой пшеницы 23,8 ц/га, ячменя 18,8 ц/га., овса 19,9 ц/га., гречихи 22,9 ц/га., гороха 21,9 ц/га., нута 16,8 ц/га., чечевицы 7,1 ц/га., подсолнечника 20,8 ц/га., льна 12,7 ц/га.

Округ имеет сельхозугодий на площади 396,8 тыс.га, в том числе пашни 236,9 тыс.га.

На 01.01.2026 года 138 хозяйств, всех форм собственности:

Обществ с ограниченной ответственностью (ООО) – 11, Крестьянских хозяйств – 13, Индивидуальных предпринимателей (ИП), Индивидуальных предпринимателей Глав Крестьянских (фермерских) хозяйств (ИП Глава К(Ф)Х) – 114, Личные подсобные хозяйства (ЛПХ) – 116.

Пашня в обработке в 2025 составила 207330 га. Посевная площадь 2025 года - 174444 га.

На 01.01.2026г. по хозяйствам всех форм собственности поголовье крупного рогатого скота составляет 11683 голов, из них коров 6500 голов. В том числе: КХ, ИП и ИП Глава К(Ф)Х – 6228 голов (33536 голов коров), ЛПХ голов – 5455 (коров 2964 головы).

Проведена работа по разработке конвертации и вводу актуализированных цифровых данных Кизильского муниципального округа в базу данных земель сельскохозяйственного назначения (пашни, пастбища, сенокосы, залежи, многолетние насаждения) Челябинской области с целью создания тематических отчетных форм в виде диаграмм, графиков, таблиц. Проведен учет их фактической конфигурации на местности, реальных границ округа, с/х поселений, земельных участков, лесного фонда.

3. Инвестиции и капитальное строительство. Опыт практической работы по привлечению инвестиций

№ п/п	Показатель	2023г	2024г	2025г
8.1.	Инвестиции в основной капитал за счет всех источников финансирования, млн. рублей	64,2	284,9	446,2
	Индекс физического объема инвестиций в основной капитал, % к предыдущему году	190,5	443,8	163,2
8.2.	Инвестиции по источникам финансирования:			
	- бюджетные средства, млн. рублей	...2	...2	...2
	из них:			
	федеральный бюджет:	... ²	...2	...2
	областной бюджет:	39,2	191,5	192,3
	местный бюджет:	-	35,6	25,1
	- частные инвестиции, млн. рублей	... ²	-	-
8.3.	Доля частных инвестиций в общем объеме (%)	-	-	-
8.4.	Инвестиции в основной капитал на душу населения (руб.)	3 322	3595	-

Общий объем расходов бюджета муниципального образования на дорожное хозяйство, в том числе объем бюджетных инвестиций на увеличение стоимости основных фондов за 2025 год составил 61 529,1 тыс. рублей, в 2024 году данный показатель составлял 119990,3 тыс.рублей.

² Данные не предоставляются в целях обеспечения конфиденциальности первичных статистических данных, полученных от организаций, в соответствии с Федеральным законом от 29.11.2007 № 282-ФЗ «Об официальном статистическом учете и системе государственной статистики в Российской Федерации» (п. 5 ст. 4, ч.1 ст. 9).

Инвестиционный проект по строительства племенного репродуктора первого порядка 2023-2026 гг.

Проект по строительству племенного репродуктора первого порядка реализуется на территории Кизильского округа в 2023-2026 годах. Общий объем инвестиций составит 4 млрд рублей, будет создано свыше 150 рабочих мест. На предприятии планируют производить высокопродуктивных цыплят-родителей, из яиц которых птицефабрики получают качественных отечественных бройлеров.



Инвестиционные ниши

Развитие предпринимательства:

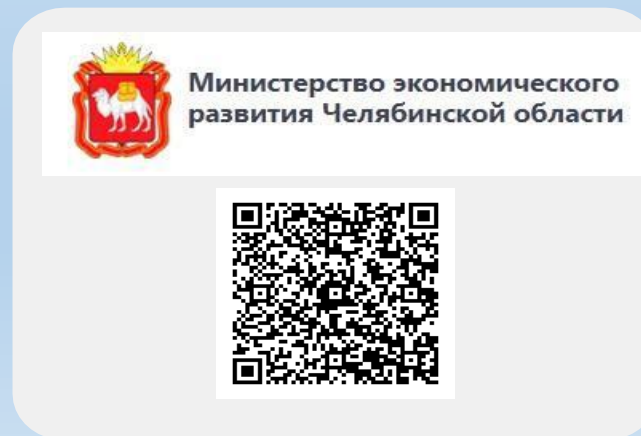
1. Цех по переработке молока и производству молочной продукции
2. Строительство элеватора
3. Строительство многоквартирных домов
4. Открытие детского развивающего центра

Туризм:

1. Создание популярных туристических маршрутов с постоянным потоком туристов (Новинская пещера, скала Висячий Камень, Синий камень)
2. Развитие спортивного туризма (прокат водного снаряжения для сплавов по р. Урал, и активного зимнего отдыха)

Меры поддержки инвестиционных проектов

- * Муниципальная программа «Поддержка и развитие малого и среднего предпринимательства в Кизильском муниципальном округе на 2026-2030 годы».
- * Порядок согласования, заключения (подписания), изменения и расторжения соглашений о защите и поощрении капиталовложений в отношении инвестиционных проектов, реализуемых (планируемых к реализации) на территории Кизильского муниципального округа.
- * Активная информационная и консультационная поддержка предпринимателей;
- * Предоставление земельных участков в аренду на территории Кизильского муниципального округа;
- * Предоставление субъектам инвестиционной деятельности льгот по арендной плате за земельные участки, находящиеся в собственности Кизильского муниципального округа



Инвестиционные площадки

Земельный участок (greenfield)

Расположение - Челябинская область, Кизильский округ, в 1,5 км на северо-восток от п. Берёзки

Площадь – 50 га

Категория земли – земли сельскохозяйственного назначения

В Кизильском округе в полной мере реализован муниципальный инвестиционный стандарт, внедрены все 10 его элементов. Информация об инвестиционной деятельности представлена по ссылке <https://kizil74.ru/ekonomika-i-investicionnaya-politika/ekonomika-predprinimatelstvo-investicionnaya-politika/investicionnaya-politika/investoru>



Ознакомиться с подробной информацией о площадках, точках подключения, ресурсных мощностях, транспортной и инженерной инфраструктуре можно на сайте администрации Кизильского муниципального округа по QR-коду или по ссылке <https://kizil74.ru/ekonomika-i-investicionnaya-politika/ekonomika-predprinimatelstvo-investicionnaya-politika/investicionnaya-politika/investicionnye-ploschadki/svobodnye-zemli>

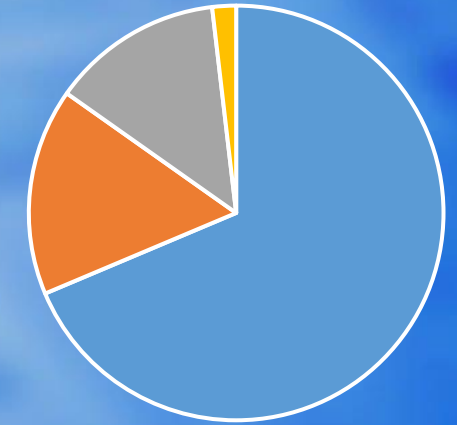


4. Малое предпринимательство

Малое и среднее предпринимательство

Малое и среднее предпринимательство является важным сектором экономики. Развитие малого и среднего предпринимательства способствует решению не только социальных проблем, но и служит основой для экономического развития Кизильского округа. В 2025 году на территории округа в сфере малого и среднего предпринимательства работало 2505 человек. На 01.01.2026 года на территории округа свою деятельность осуществляют 539 субъекта малого и среднего предпринимательства, в том числе: 370 – индивидуальный предприниматель, 87 – глав КФХ, малых предприятий – 10, микропредприятий – 72.

Оборот малых и средних предприятий по итогам 2025 года составил 2 364,73 млн. руб. 29 января 2026 года была принята муниципальная программа «Поддержка и развитие малого и среднего предпринимательства в Кизильском муниципальном округе на 2026-2030 годы».



- Индивидуальные предприниматели
- Главы КФХ
- Микропредприятия
- Малые предприятия

Розничная торговля

На территории округа действуют 133 торговых точки. На 01.01.2026 г. общая площадь предприятий торговли составила 13941,37 кв.м, торговая – 7454,31 кв.м., в 2025 году 14 935,67, кв.м и 7 939,31 кв.м соответственно.

Предприятия общественного питания

Сеть предприятий общественного питания в Кизильском округе по состоянию на 01 января 2026 года состоит из 27 объектов на 1831 посадочных мест. Закрытая сеть представлена столовыми при учебных заведениях. Так как все учебные учреждения обеспечены столовыми с горячим питанием их количество находится на неизменном уровне.

Предприятия бытового обслуживания

Сеть предприятий бытового обслуживания в Кизильском муниципальном округе по состоянию на 01.01.2026 г. представлена 33 предприятиями.

Постановлением №121 от 29.01.2026г. принята новая Муниципальная программа «Поддержка и развитие малого и среднего предпринимательства в Кизильском муниципальном округе на 2026-2030 годы».

В 2025 году на территории муниципального образования действовали Информационно-консультационный центр при администрации Кизильского муниципального округа, совещательный орган по вопросам развития МСП Общественный координационный совет (ОКС), утвержденный Постановлением Главы района №143 от 29.05.2006. Доля представителей бизнес-сообществ, входящих в ОКС, на конец 2024 года составляет 85,71%. В 2025 г. продолжает работу «Совет предпринимателей Кизильского округа».

III. ИНФРАСТРУКТУРА

1. Наличие схемы территориального планирования муниципального образования.

Схема территориального планирования Кизильского муниципального района разработана (утверждена на заседании Собрании депутатов 27.10.2008г. № 63. Решением Собрании депутатов Кизильского муниципального района №35 от 28.12.2015г. утверждены материалы по внесению изменений в схему территориального планирования Кизильского муниципального района.

2. Уровень газификации

В 2025 году продолжилась работа по газификации Кизильского округа. Запущен в эксплуатацию магистральный газопровод до пос.Гранитного. Продолжается подготовка проектов на магистральные газопроводы Александровка – Черкасы – Полоцк и Симбирка – Михайловка.

Построены уличные сети в поселках Путь Октября, Грязнушенский, Каменка и с. Богдановское. Теперь 15 населенных пунктов округа полностью газифицированы. В них проживает 63,7 % населения.

В настоящее время Газпром по Президентской программе «До газификации» завершает проектирование уличных сетей в поселках Браиловский, Зингейский, Кацбахский. В апреле 2026 года запланировано начало строительных работ.

В 2025 году после проведения конкурсных процедур начато проектирование магистральных газопроводов до поселков Новопокровский, Чернышевский, Новоершовский, Ершовка и Мусин.

Всего за 2025 год построено 41,3 км газовых сетей на сумму 148 млн. руб.

3. Наличие свободных мощностей (тепло-, водо-, электроснабжения и др.)

Наличие свободных мощностей тепло-, водо-, электроснабжения в Кизильском муниципальном округе позволяет инвесторам зайти на территорию округа для осуществления своих инвестиционных проектов. Расчёт конкретной мощности (тепло-, водо-, электроснабжения) для инвесторов осуществляется индивидуально под каждый проект на основе официального запроса.

4. Транспортная система

Кизильский округ имеет сравнительно развитую инфраструктурную обеспеченность территории: транспортную, жизнеобеспечивающую (газо-, водо-, тепло- и электроснабжение), связь.

Территория Кизильского округа обслуживается автомобильным транспортом. Основу сети автодорог составляют участок дороги Магнитогорск - Сибай (Башкортостан), участок дороги Магнитогорск - Бреды и участок дороги Кизильское - Субутак.

Сеть дорог имеет протяженность автодорог 795,976 км, в том числе в населенных пунктах 266,406 км, автотрассы 395 км, межпоселковые дороги 134,57 км. Основные дороги асфальтированы, однако треть дорог общей сети не имеет твердого покрытия. На территории округа действует 8 АЗС, 3 АГЗС.

Автодорожный транспорт.

По территории Кизильского округа проходит автодорога областного значения. Автотранспортное предприятие и индивидуальные предприниматели, осуществляющие грузо- и пассажироперевозки предоставляют свои услуги внутри и за пределами округа.

Железнодорожный транспорт. Железнодорожной сети в округе нет, ближайшая к окружному центру с.Кизильское железнодорожная станция в городе Сибай (Башкортостан) находится на расстоянии 18 км.



5. Связь

Связь – наиболее динамично развивающаяся сфера.

В настоящее время в райцентре Кизильское действует центральная АТСЭ «Квант-Е» емкостью 1564 номера. Осуществлена связь между АТСЭ и телефонными станциями г.Магнитогорска и г.Челябинска.

Автоматической междугородной связью обеспечены все населенные пункты округа. В 17 крупных поселках округа действует АТС различной емкости.

Сотовая связь округа представлена операторами: Теле-2, МТС, Мегафон, Билайн, YOTA.

В округе успешно развиваются информационно-коммуникационные технологии, такие как услуги Интернета и интерактивного телевидения. Все школы, библиотеки имеют доступ к Интернету. Все большее количество людей подключаются к глобальной сети.

В Кизильском округе действует сеть проводного вещания. Радиоузлы находятся в райцентре Кизильское и других населенных пунктах. Всего существует 10 радиоузлов подключено около 300 абонентов.



6. Здоровоохранение

Медицинская помощь населению Кизильского округа оказывается ГБУЗ «Районная больница с. Кизильское», которая включает в себя:

- поликлинику на 250 посещений в смену,
- стационар на 69 круглосуточных коек, 86 койки дневного стационара при поликлинике и 17 коек стационара на дому;
- 1 офис врача общей практики;
- 4 врачебных амбулаторий;
- 42 фельдшерско-акушерский пункта;
- 2 передвижных ФАПа, которые обслуживают 20 поселков;
- 3 подстанции СМП.

Больница представлена четырьмя врачебными амбулаториями, 43 ФАПа, 2 передвижных ФАПа, которые обслуживают 20 населённых пунктов. В районной больнице развёрнуты 154 койки, вспомогательные службы: рентген кабинет современным малодозным рентген оборудованием и маммографом; флюорографический кабинет с малодозивным флюорографом (поступил в 2023 году), биохимическая, клиническая лаборатории; физиотерапевтический кабинет; кабинет УЗИ диагностики; кабинет функциональной диагностики; смотровые кабинеты мужской и женский; кабинет медицинской профилактики, кабинет неотложной медицинской помощи. С 2022 г. работает передвижной флюоро - маммографический комплекс, кабинет оказания помощи больным с ХСН.

В ГБУЗ работают 26 врачей, 149 средних медицинских работника.

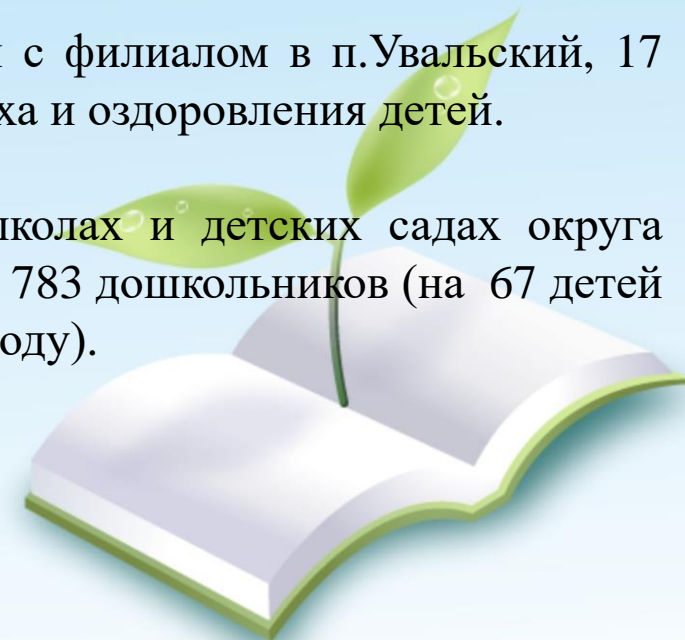


7. Образование, физическая культура и спорт

На территории Кизильского муниципального округа полномочия органов местного самоуправления в сфере образования осуществляет Муниципальное учреждение Кизильский округный отдел образования. (Юридический (и фактический) адрес: 457610, Челябинская область, Кизильский округ, с. Кизильское, ул. Ленинская, д. 76, тел. приемной – 8-35155-30301, адрес электронной почты: kizil_roo@mail.ru)

В подведомственности отдела образования в 2025 году находились 14 школ с филиалом в п.Увальский, 17 детских садов, 2 учреждения дополнительного образования и 1 учреждение отдыха и оздоровления детей.

По состоянию на 31.12.2025 года общая численность обучающихся в школах и детских садах округа составляет 2776 обучающихся (на 198 детей меньше, чем в прошлом году) из них 783 дошкольников (на 67 детей меньше, чем в 2024 году) и 1993 школьника (на 131 ребёнка меньше, чем в 2024 году).



Физическая культура и спорт

Комитет по физической культуре и спорту является органом администрации Кизильского муниципального округа и в своей деятельности руководствуется Законами Российской Федерации, Указами Президента РФ и другими актами органов государственного управления.

Структура физкультурного движения выглядит следующим образом:

дошкольные образовательные учреждения – 20;

общеобразовательные учреждения – 14;

Кизильский филиал «ВАТТ-ККК» – 1;

учреждение дополнительного образования – 2;

физкультурно-оздоровительный комплекс – 1;

предприятия, учреждения, организации – 18.

При поддержке Губернатора в 2025 года построен физкультурно-оздоровительный комплекс «Аркаим». В нем по проекту разместился большой зал для игровых видов спорта и три малых – для борьбы, фитнеса, бокса и др.

В историческом здании около администрации открыт теннисный клуб. В освободившемся здании бывшей автостанции размещены спортивные тренажеры, обустроен зал для занятий дзюдо и фитнесом, выделено помещение под шахматный клуб.

8. Наличие учреждений культурно-досугового типа.

Основная цель отдела культуры – сохранение культурного наследия и развитие культурного потенциала округа, удовлетворение потребностей населения на основе предоставления широкого спектра услуг в сфере культуры.

Основная задача – реализация на территории Кизильского округа государственной политики в сфере культуры и искусства, формирование положительного имиджа Кизильского округа.

Сеть учреждений культуры Кизильского муниципального округа

В Кизильском муниципальном округе 51 учреждение культуры:

- 21 клубных учреждения,
- 23 библиотеки,
- 2 детских школ искусств,
- 1 историко-краеведческий музей.

Учреждения культуры клубного типа обеспечивают многообразие культурной жизни жителям Кизильского округа. Всего 21 культурно - досуговых учреждения.

IV. КОНКУРЕНТНЫЕ ПРЕИМУЩЕСТВА

Конкурентные преимущества каждой территории могут быть абсолютными и относительными.

Абсолютные конкурентные преимущества территории связаны с наличием уникальных ресурсов и возможностей на данной территории (географическое положение, минеральные ресурсы, пейзажи, сочетание производств и др.).

Относительные конкурентные преимущества обусловлены лучшими по сравнению с другими территориями возможностями или условиями производства и сбыта той или иной продукции или предоставления услуг (себестоимость, качество, упаковка, доступность и т.д.).

К абсолютным конкурентным преимуществам Кизильского муниципального округа можно отнести уникальную природу, красивейшие пейзажи, особо охраняемые природные памятники.

Имеющиеся на территории округа многочисленные памятники археологии, часть из которых в настоящее время уже внесена в «единый реестр культурного наследия» требуют продолжения всесторонних исследований и представляют большой интерес для археологов и историков.

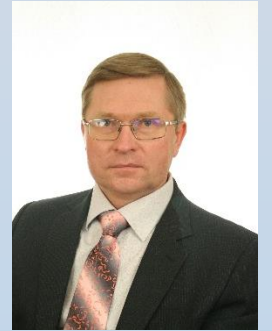
К относительным конкурентным преимуществам округа можно отнести лучшие по сравнению с другими территориями возможностями для сбыта той или иной продукции или предоставления услуг, так как Кизильский округ граничит с Республикой Башкортостан, Оренбургской областью, также недалеко расположен Казахстан.



V. КОНТАКТНАЯ ИНФОРМАЦИЯ ОРГАНА МЕСТНОГО САМОУПРАВЛЕНИЯ

Администрация Кизильского муниципального округа Челябинской области

Глава Кизильского муниципального округа – Селезнёв Александр Борисович,
контактные телефоны: (35155) 3-01-01, 3-06-73, факс (35155) 3-04-03.



Инвестиционный уполномоченный,
Первый заместитель Главы Кизильского муниципального округа – Бугряков Григорий Николаевич,
контактные телефоны: тел. (35155) 3-04-00, +7919-405-41-01, адрес эл. почты bugrjkov-9@yandex.ru



Адрес: 457610, Челябинская область, Кизильский округ, с.Кизильское, ул.Советская 65.

Электронная почта: kizil@gov74.ru

Официальный сайт: www.kizil74.ru