

ЧЕЛЯБИНСКАЯ
ОБЛАСТЬ



КАТАВ-ИВАНОВСКИЙ
МУНИЦИПАЛЬНЫЙ
РАЙОН



ИНВЕСТИЦИОННЫЙ ПРОФИЛЬ КАТАВ-ИВАНОВСКОГО МУНИЦИПАЛЬНОГО РАЙОНА

ЦЕЛЬ И ЗАДАЧИ ПРОЕКТА

ЦЕЛЬ



УЛУЧШЕНИЕ ИНВЕСТИЦИОННОГО
КЛИМАТА В КАТАВ-ИВАНОВСКОМ
МУНИЦИПАЛЬНОМ РАЙОНЕ
ДЛЯ УВЕЛИЧЕНИЯ ПОТОКА ЧАСТНЫХ
ИНВЕСТИЦИИ

ЗАДАЧИ ПРОЕКТА

Вовлечь в процесс разработки инвестиционных профилей заинтересованные стороны



Определить наиболее перспективные инвестиционные проекты



Выбрать приоритетные направления инвестиционного развития



Выработать рекомендации по улучшению инвестиционной привлекательности



ПРЕИМУЩЕСТВА

Катав-Ивановского муниципального района



РАЗВИТЫЙ СЕКТОР ОБРАБАТЫВАЮЩЕЙ ПРОМЫШЛЕННОСТИ

92,1% в общем объеме
отгруженной продукции
в 2024 г.



ТРАНСПОРТНАЯ ДОСТУПНОСТЬ ОКРУГА

Железно дорожный и
автомобильный
транспорт

РАЗВИТИЕ ТУРИЗМА:

- СЕРПИЕВСКИЙ ПРИРОДНЫЙ
ЗАПОВЕДНИК
- НАЦИОНАЛЬНЫЙ ПАРК «ЗИГАЛЬГА»



НАЛИЧИЕ СВОБОДНЫХ ЗЕМЕЛЬНЫХ УЧАСТКОВ

КФХ – 1 (10 000 м²)
ИЖС – 9 (11269 м²)
ЛПХ – 13 (51055 м²)
С/Х – 7 (1 398 384 м²)



СВОБОДНЫЕ ИНВЕСТИЦИОННЫЕ ПЛОЩАДКИ

7 greenfield'ов (85,7 га)

ДОСТУПНАЯ СТОИМОСТЬ ЗЕМЕЛЬНЫХ УЧАТКОВ

ОБЩАЯ ХАРАКТЕРИСТИКА

Катав-Ивановского муниципального района

26,2 тыс. чел.



численность населения МР, 2023 г.

14,2 тыс. чел.



Население г.Катав-Ивановск, 2023 г.

3 277,98 км²



Площадь МР

10,1 тыс. чел.



Население г.Юрюзань, 2023 г.

19

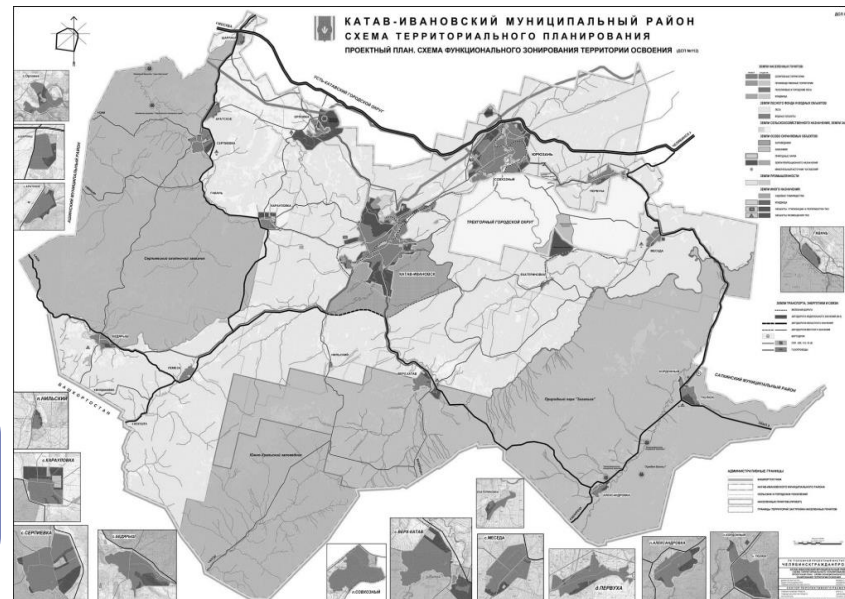


населённых пунктов

1,9 тыс. чел.



Население Сельские поселения, 2023 г.



транспортная доступность района

Автомобильные дороги

Федеральная трасса - М-5

Участок федеральной трассы М-5 проходит через Катав-Ивановский МР

Автомобильные дороги

с твердым покрытием (%) 32,9

Жд транспорт

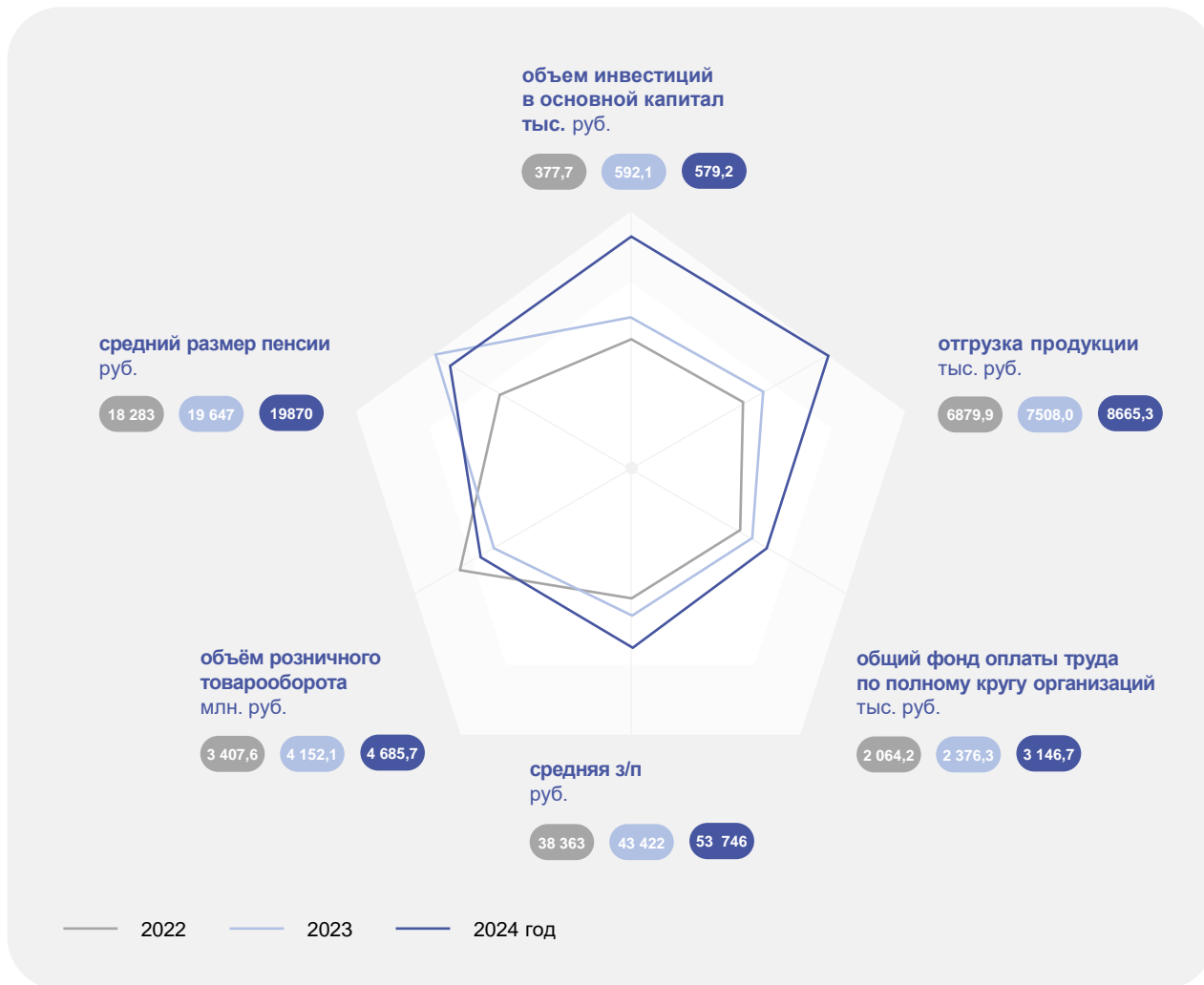
Уфа – Златоустовская железная дорога

г.Катав-Ивановск - жд.ст. Вязовая 32 км
г.Юрюзань - жд. ст. Вязовая 9 км

— М-5

- - - Железная дорога

СОЦИАЛЬНО-ЭКОНОМИЧЕСКИЕ ПОКАЗАТЕЛИ Катав-Ивановского муниципального района



ОБЪЕМ ОТГРУЖЕННОЙ ПРОДУКЦИИ ПО ВИДАМ ЭКОНОМИЧЕСКОЙ ДЕЯТЕЛЬНОСТИ В 2024 ГОДУ (ТЕМП РОСТА, %)



*В среднем на 1 муниципалитет Челябинской области

ЗАНЯТОСТЬ И ДОХОДЫ НАСЕЛЕНИЯ

ПОКАЗАТЕЛИ	ЕД. ИЗМ	2022 ГОД	2023 ГОД
среднемесячная номинальная начисленная заработная плата на одного работающего по крупным и средним предприятиям	руб.	38 363	43 420
	%	119,3*	113,2*
среднемесячная заработная плата по Челябинской области	руб.	54 258,8	63 221

*темпы роста указаны в процентах к предыдущему году

СРЕДНЕМЕСЯЧНАЯ ЗАРАБОТНАЯ ПЛАТА РАБОТНИКОВ ПО ОТРАСЛЯМ В 2023 ГОДУ



1,4%

регистрируемая
безработица

0,58%

показатели по Челябинской области
на 01.01.2024



213 чел.

безработные
граждане*

10 299 чел.

показатели по Челябинской области
на 01.01.2024



*Нетрудоустроенные граждане на 01.01.2023

РЕСУРСНАЯ БАЗА

КЛИМАТ

КОНТИНЕНТАЛЬНЫЙ



средняя температура:
в январе -14°C, в июле + 18°C



За год выпадает около 610 мм осадков

МЕСТОРОЖДЕНИЯ И ПРОЯВЛЕНИЯ



Мергель, кварциты, строительные известняки и пески,
глины кирпичные, гравийно-песчаные смеси

ЗОНА РЕКРЕАЦИИ



Национальный парк «Зигальга»
Серпиевский заказник «Пещерный град»

ЗЕМЛИ

общая площадь 3277,98 км²



земли с/х назначения
25,5 тыс. га



земли промышленности
0,82 тыс. га

7 свободных участков
S 141 га
- возможность образования земельных
участков в течении 15 дней

СОЦИАЛЬНАЯ ИНФРАСТРУКТУРА



ОБРАЗОВАНИЕ

10
учреждений
дошкольного
образования

3
учреждения
доп.
образования

10
учреждений
школьного
образования

2
учреждения
проф.
образования

0
учреждений
высшего
образования

1245
учащихся

3309
учащихся

3687
учащихся

1019
учащихся

0 учащихся



ЗДРАВООХРАНЕНИЕ

115
стационарных
коек

10
фельдшерско-
акушерских
пунктов

2
амбулаторно-
поликлинических
учреждения

1
стационарное
учреждение

СОСТОЯНИЕ ПОКАЗАТЕЛЕЙ ПО
ЧЕЛЯБИНСКОЙ ОБЛАСТИ ЦРБ

износ зданий 79,8%

износ оборудования 74,5%



СПОРТ

0
ФОК

17
спортзалов

0
бассейнов

52
плоских спортивных
сооружения



КУЛЬТУРА И ИСКУССТВО

16
клубных учреждений

15
библиотек

1
музей

85
памятников

16
туристических маршрутов

КАЧЕСТВО ЖИЗНИ

Удельный вес площади жилого фонда (к общей площади), оборудованной	ЕД. ИЗМ	МО	ЧО*
Газом	%	57,6	43,0
Теплоснабжением	%	47,3	43,3
Водопроводом	%	63,6	43,9
Водоотведением	%	49,5	43,9

ОЦЕНКА УСЛУГ ПО ЖИЗНЕОБЕСПЕЧЕНИЮ

ТРАНСПОРТНОЕ ОБСЛУЖИВАНИЕ



ОРГАНИЗАЦИЯ ТЕПЛОСНАБЖЕНИЯ



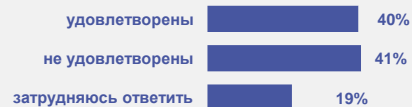
ОРГАНИЗАЦИЯ ЭЛЕКТРОСНАБЖЕНИЯ



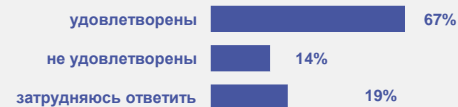
КАЧЕСТВО АВТОМОБИЛЬНЫХ ДОРОГ



ОРГАНИЗАЦИЯ ВОДОСНАБЖЕНИЯ



ОРГАНИЗАЦИЯ ГАЗОСНАБЖЕНИЯ



ВЫВОДЫ

- хорошее качество услуг -электро и газоснабжение
- удовлетворительное качество услуг теплоснабжения
- плохое качество автомобильных дорог, водоснабжения и транспортного обслуживания

СВОБОДНЫЕ ИНВЕСТИЦИОННЫЕ ПЛОЩАДКИ

7 ИНВЕСТИЦИОННЫХ ПЛОЩАДОК (Greenfield ов)

ТАРИФЫ

86,41 руб.
холодная вода (м3)

7,32 руб.
природный газ (м3)

46,3 руб.
водоотведение (м3)

9,674 руб.
электроэнергия (кВтч.)

5 233,19 руб.
отопление
(за ед. энергии)

Ознакомиться с подробной информацией о площадках, точках подключения, ресурсных мощностях, транспортной и инженерной инфраструктуре можно на сайте Администрации Катав-Ивановского муниципального района (<https://katavivan.ru/node/14551>)

Ознакомиться с реестром муниципального имущества в районе можно на сайте (<https://katavivan.ru/node/17716>)



... количество свободных инвестиционных площадок

объекты газоснабжения

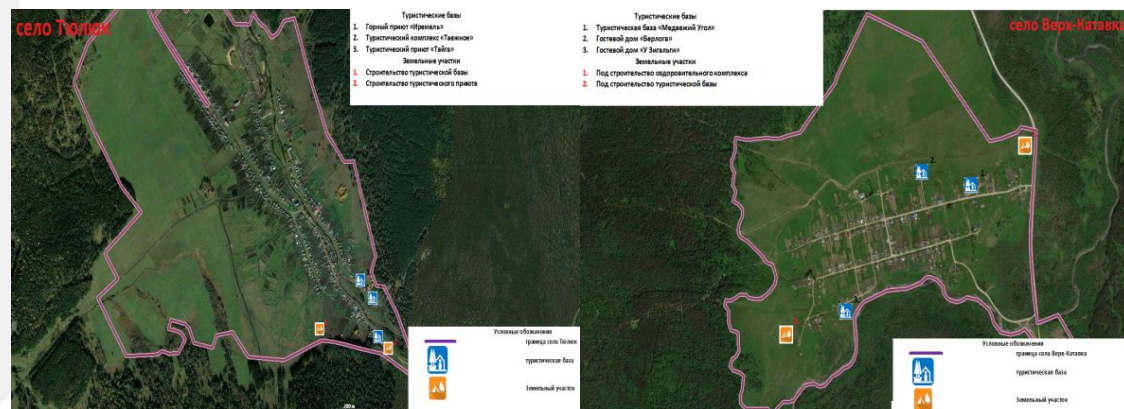
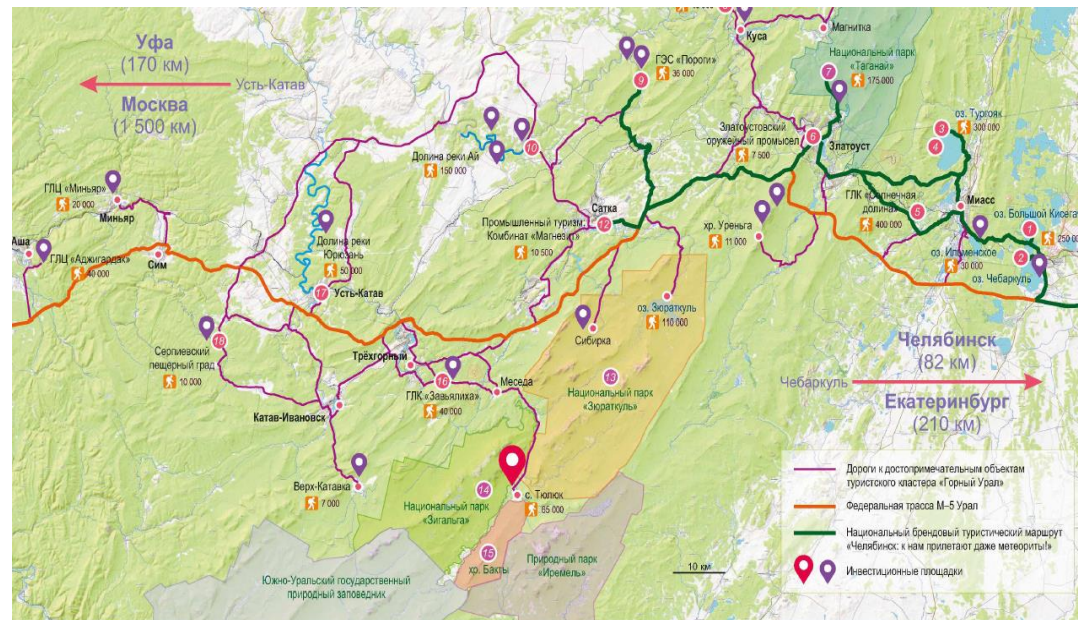
объекты электроснабжения

ТУРИЗМ

ТУРИСТИЧЕСКИЕ МАРШРУТЫ

ОРГАНИЗОВАНЫ ТУРИСТИЧЕСКИЕ ПЕШЕХОДНЫЕ И АВТОМОБИЛЬНЫЕ МАРШРУТЫ

- 1 Пешеходный маршрут "Катав купеческий..." Объект культуры - Храм Иоанна Предтечи; Дом князей Белозерский-Белозерских; купеческие дома; аллея Славы.
- 2 Экологическая тропа от деревни Петропавловка до вершины горы Пески на хребте Большая Сука.
- 3 Экологическая тропа Село Тюлюк — гора Большой Ирмель.
- 4 Экологическая тропа «Ларкино ущелье».
- 5 Экологическая тропа Национальный парк «Зигальга» – гора Поперечная.
- 6 Экологическая тропа Село Верх-Катав – Большой Шелом на хребте Зигальга.
- 7 Серпиевский пещерный град. Малая экологическая тропа и тропа сказок.
- 8 Туристическая мекка, негласная столица сноубайкеров Село Бедярыш.
- 9 Туристический комплекс «Ирмель».
- 10 Туристический комплекс «Таежное»
- 11 Туристическая база «Медвежий угол».
- 12 Гостевой дом «Берлога».
- 13 Гостевой дом «У Зигальги».
- 14 Туристический комплекс «Лемеза Сити».
- 15 Туристический комплекс «Метелица».
- 16 Гостевой дом «Бедярыш Резорт».
- 17 Гостевой дом «У Саши и Любаши».



ГЛАВНЫЕ ДОСТОПРИМЕЧАТЕЛЬНОСТИ КАТАВ-ИВАНОВСКОГО МУНИЦИПАЛЬНОГО РАЙОНА



ДОМ КНЯЗЕЙ
БЕЛОСЕЛЬСКИХ-
БЕЛОЗЕРСКИХ



ЦЕРКОВЬ СВ.
ИОАННА
ПРЕДТЕЧИ



ЗЕМСКОЕ
УЧИЛИЩЕ



ДВОРЕЦ
КУЛЬТУРЫ Г.
КАТАВ-
ИВАНОВСК



ДОСУГОВЫЙ
ЦЕНТР
«ОКТЯБРЬ»



ДОМ
ЗАВОДЧИКА
ЦЫГАНОВА

5 703
человека

посетило музей в 2023 г.

257
экскурсий

проведено в 2023 г.

из них — 28
пешеходных

2 816
человек

обслужено экскурсиями

индивидуальных
посетителей —
1 188 человек

география туристов

- Челябинск
- Екатеринбург
- Москва
- Уфа
- Оренбург
- Самара
- Курган
- Казань

ТУРИЗМ

ЗНАКОВЫЕ СОБЫТИЯ



200-летие
Казанско-
Предтеченского
храма



Всероссийский
туристический забег
«Ирэмэл Ярыш».



Всероссийский
туристический
забег
«Zigalga Trail»



Всероссийский
туристический
забег «Здоровый
как Лось»

ПОЗИЦИЯ ПРЕДПРИНИМАТЕЛЕЙ*

▶▶ ВЫВОД

- Инвестиционный климат требует улучшений

— ОСНОВНЫЕ ТРУДНОСТИ при реализации инвестиционных проектов

- Сложности с оформлением документов (Большое количество документов и требуемых разрешений)
- Финансовые трудности (Необходимость использования заемных средств для развития бизнеса)
- Трудности с созданием/модернизацией инженерной инфраструктуры

1 ГЛАВНАЯ ПРИЧИНА по которой компании не реализуют инвестиционные проекты

- Ограничена возможность реализации инвестиционных проектов за счёт собственных средств, сложность с привлечением заемных средств
- Низкая платежеспособность населения на ряд услуг

📄 ПРОЧИЕ ВЫВОДЫ

- Текущих мер государственной поддержки недостаточно
- Необходимо развивать дорожно-транспортную инфраструктуру
- Необходимо развивать бизнес-инфраструктуру (Технопарки, бизнес-инкубаторы, ОЭЗ)

**На основании опроса предпринимателей*

SWOT-АНАЛИЗ МУНИЦИПАЛЬНОГО ОКРУГА

СИЛЬНЫЕ СТОРОНЫ

- Федеральная трасса с высокой пропускной способностью
- Железнодорожный узел
- Наличие зон рекреации
- Наличие инвестиционных площадок (7 greenfield'ов))
- Для развития туризма небольшая стоимость земельных участков

ВОЗМОЖНОСТИ

- Развитие транспортной сети, в том числе за счет улучшения качества дорог до населенных пунктов расположенных в сельских поселениях
- Привлечение квалифицированных работников, увеличение числа занятых.
- Эффективное использование земельных ресурсов для развития туризма и сельского хозяйства
- Создание новых туристических троп/маршрутов
- Малоконкурентная среда

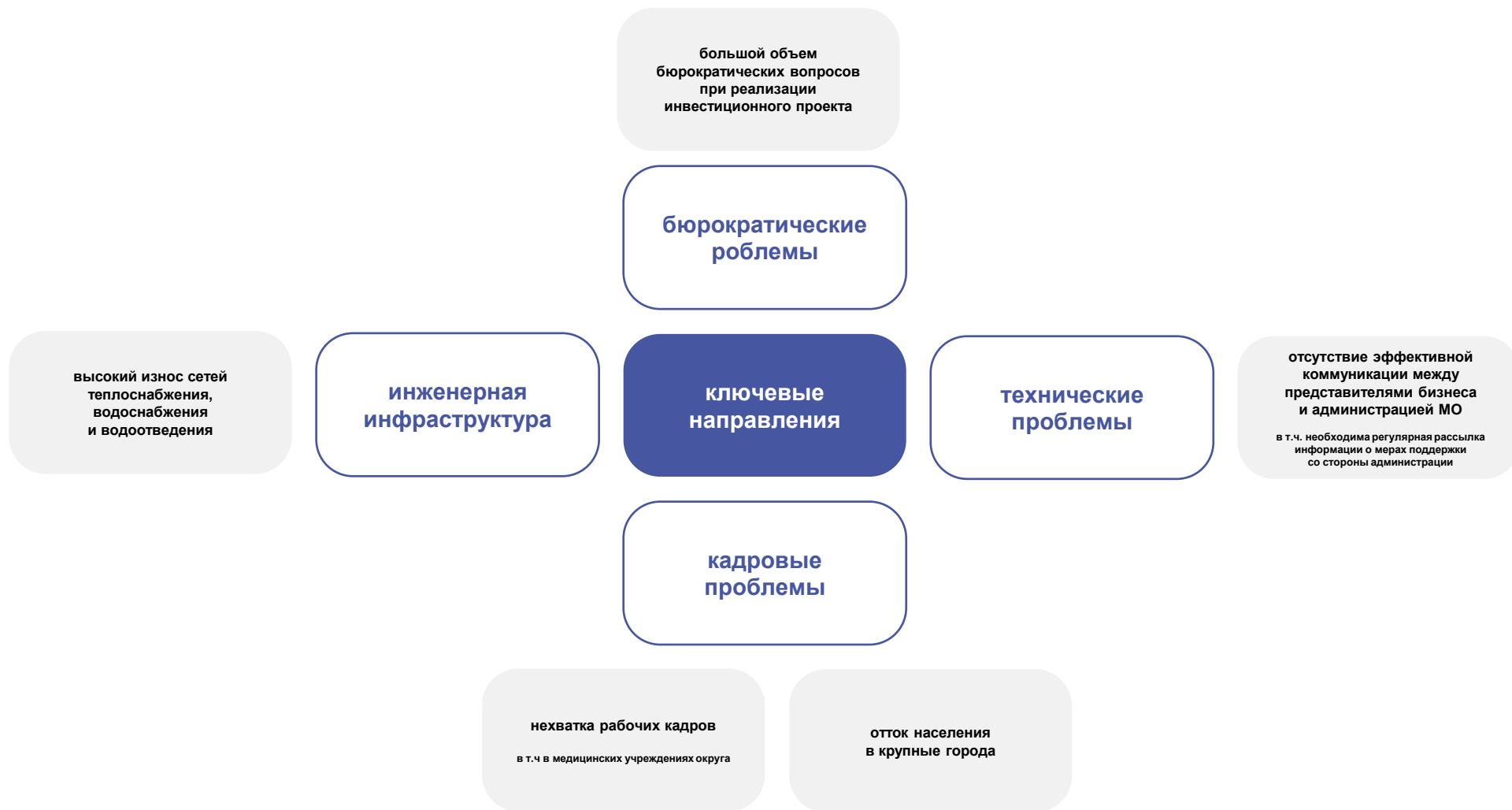
СЛАБЫЕ СТОРОНЫ

- Недостаточный приток инвестиций в отрасли жилищного строительства, коммунального и дорожного хозяйства
- Высокий износ сетей теплоснабжения, водоснабжения и водоотведения
- Удаленность от областного центра
- Не развитая транспортная инфраструктура

УГРОЗЫ

- Отток квалифицированных специалистов в крупные города
- Сокращение населения в перспективе за счет возрастной структуры
- Снижение уровня бюджетной обеспеченности

ОРГАНИЗАЦИОННЫЕ ПРОБЛЕМЫ, ПРЕПЯТСТВУЮЩИЕ РАЗВИТИЮ



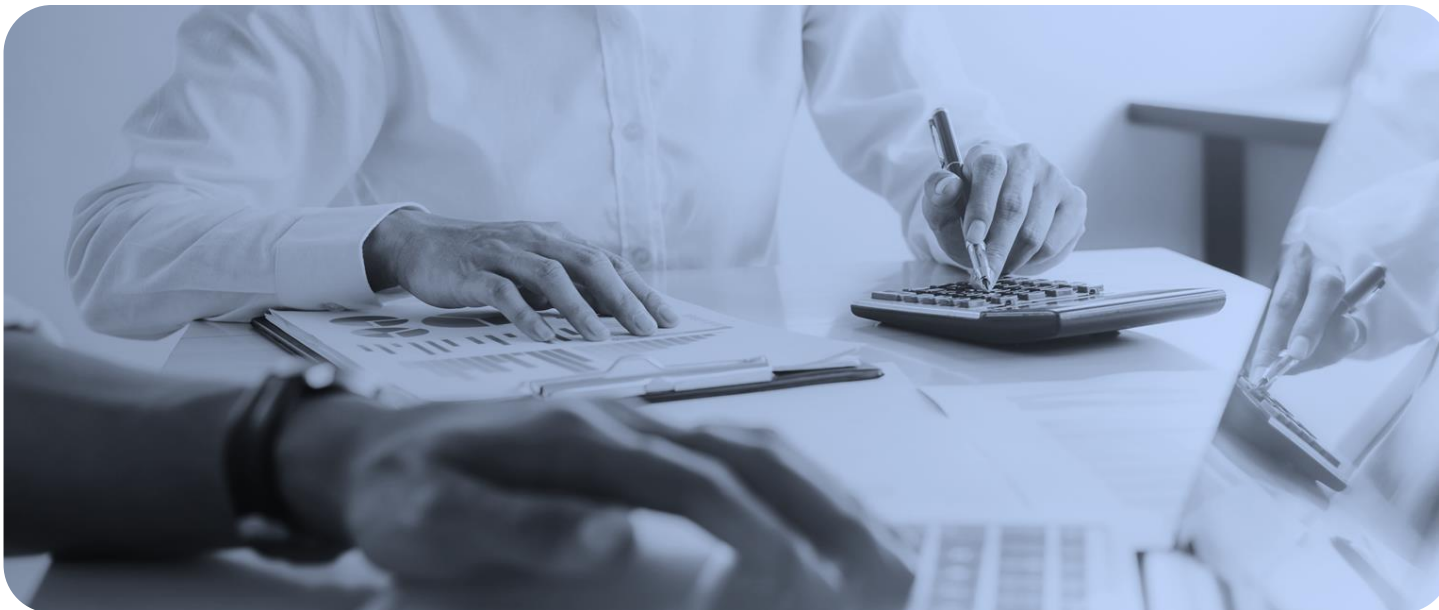
КОНТЕНТ-АНАЛИЗ СОЦИАЛЬНЫХ СЕТЕЙ

ПРОБЛЕМЫ

- Низкое качество жилищно-коммунальных услуг, высокий износ коммунальных сетей
- Загрязнение окружающей среды (Замусоренность отдельных частей округа, несвоевременный вывоз мусора)
- Нехватка квалифицированных специалистов в медицинских учреждениях
- В зимнее время дороги не соответствуют требованиям содержания (Гололед, снег)
- Плохое состояние дорожного покрытия в некоторых частях МО (в т.ч. отсутствие освещения)

ВОЗМОЖНЫЕ РЕШЕНИЯ

- ✓ Участие в региональных программах по капитальному ремонту и модернизации систем ЖКХ
- ✓ Работа с региональными властями по увеличению нормативов вывоза мусора, установка дополнительных мусорных урн, проведение субботников (Для очистки лесных территорий)
- ✓ Привлечение рабочих кадров в медицинские учреждения района для оказания квалифицированной медицинской помощи населению
- ✓ Увеличение рейдов специализированной техники по вывозу ТБО
- ✓ Участие в государственных программах по финансированию проектов ремонта и модернизации дорожной инфраструктуры

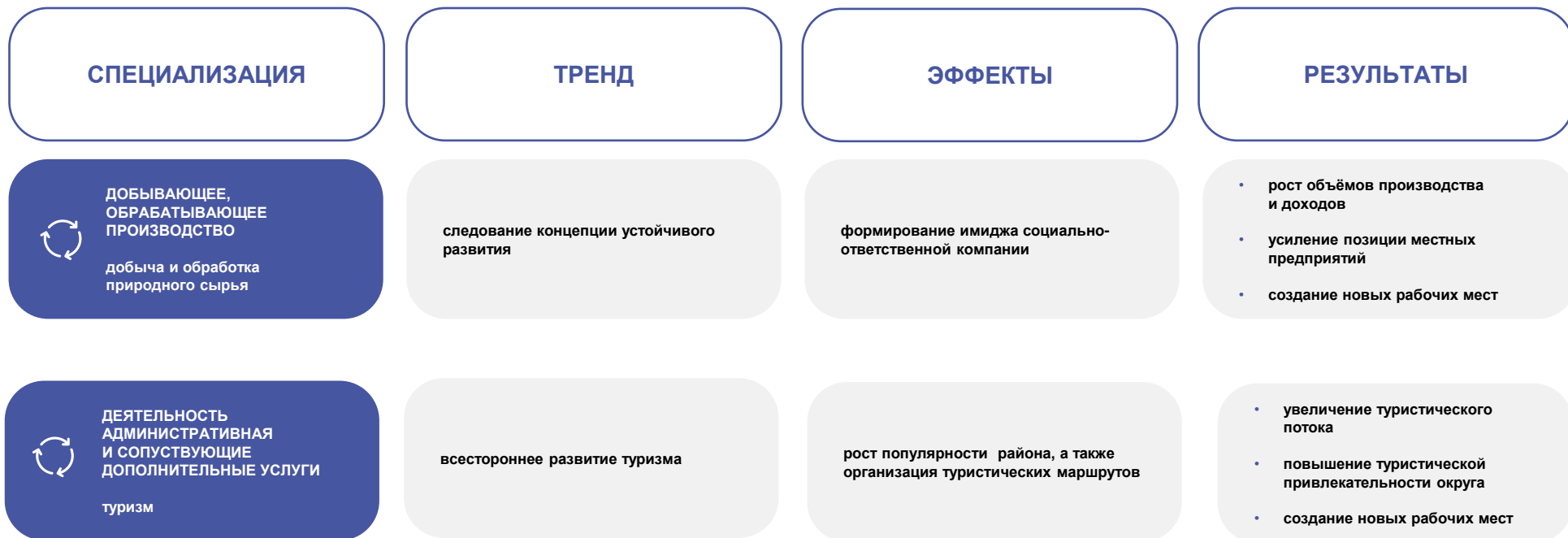


МЕХАНИЗМЫ РЕАЛИЗАЦИИ ИНВЕСТИЦИОННОГО ПРОФИЛЯ

ОСНОВНЫЕ ОРГАНИЗАЦИИ

НАИМЕНОВАНИЕ КОМПАНИИ	СФЕРА ДЕЯТЕЛЬНОСТИ
АО «Катавский цемент»	Производство цемента
АО «Катав-Ивановский приборостроительный завод»	Производство навигационных, метеорологических, геодезических, геофизических и аналогичного типа приборов, аппаратуры и инструментов
ООО «Катав-Ивановский литейно-механический завод»	Производство машин и оборудования для металлургии
ЗАО «СМАРТ»	Производство пищевой продукции
ООО «Альба цепь»	Производство изделий из проволоки, цепей и пружин
ЗАО «Юрюзань полимер»	Производство пластмассовых плит, полос, труб и профилей
ООО «Кондор»	Деятельность автомобильного грузового транспорта
ООО «ДСУ-5»	Деятельность по эксплуатации автомобильных дорог и автомагистралей
ООО «Вектор Фасад»	Производство строительных металлических конструкций, изделий и их частей

СПЕЦИАЛИЗАЦИЯ РАЙОНА И ТРЕНДЫ РАЗВИТИЯ



РЕАЛИЗУЕМЫЕ ИНВЕСТИЦИОННЫЕ ПРОЕКТЫ

НАИМЕНОВАНИЕ КОМПАНИИ	СФЕРА ДЕЯТЕЛЬНОСТИ	ИНВЕСТИЦИИ млн. руб.	СРОКИ РЕАЛИЗАЦИИ
АО «Катавский цемент»	Модернизация производства. Строительство блочно-модульной водогрейной котельной.	53,0	2024г. - 2025г. (проект реализован)
АО «Катавский цемент»	Реконструкция очистных сооружений хозяйственно-бытовых сточных вод	80,0	2024г. - 2025г.
ИП Юрин Андрей Владимирович	Строительство клуба многоцелевого назначения, объект торгово-бытового назначения		2019г. - 2025г.
ИП Потапов Андрей Михайлович	Строительство туристической базы с.Тюлюк		2021г. - 2026г.

ИНВЕСТИЦИОННЫЕ НИШИ

МЕДИЦИНА



1. Многопрофильный медицинский центр
2. Центр для детей с особенностями развития

РАЗВИТИЕ ПРЕДПРИНИМАТЕЛЬСТВА



1. Комплексная застройка жилья (жилых комплексов)
2. Услуги по обслуживанию населения (ритуальные услуги)
3. Создание предприятия по безотходной переработке промышленных отходов
4. Развитие крестьянско-фермерского хозяйства

ТУРИЗМ



1. Развитие спортивного туризма
2. Строительство современных гостиничных комплексов

ИНВЕСТИЦИОННЫЕ НИШИ

РЕШЕНИЕ

ПРЕДПОСЫЛКИ

ПОЯСНЕНИЕ



ОТКРЫТИЕ МНОГОПРОФИЛЬНОГО
МЕДИЦИНСКОГО ЦЕНТРА

Отсутствие возможности получать
квалифицированные медицинские услуги
населению

- Открытие новой клиники
- Развитие и расширение спектра медицинских услуг
- Создание новых рабочих мест

СТРОИТЕЛЬСТВО ГОСТИНИЧНОГО КОМПЛЕКСА

Наличие ЗОН РЕКРЕАЦИИ. Троп здоровья.
Близость горнолыжного курорта «Завъялиха».

- Открытие новых гостиничных комплексов
- Создание новых рабочих мест

**Данные решения выбраны на основе сфер деятельности предприятий, возможностей интеграций и потенциалу развития покупала компаний и отраслей*

ДИАГНОСТИЧЕСКАЯ КАРТА МО ПО РАБОТЕ С ИНВЕСТОРАМИ И МЕХАНИЗМ РАБОТЫ С НИМИ

	КАК ЕСТЬ	КАК ДОЛЖНО БЫТЬ
ИНФОРМИРОВАНИЕ ИНВЕТОРОВ И ПРЕДПРИНИМАТЕЛЕИ	<p>✓ Сайт администрации, регулярная коммуникация с предпринимателями (рассылки на почты предпринимателей, звонки, ежегодные встречи)</p>	<p>✓ Сайт администрации, статьи на сайтах для инвесторов и предпринимателей, регулярная коммуникация: с предпринимателями (почтовая рассылка, звонки, общий чат администрации с предпринимателями)</p>
РАСПРЕДЕЛЕНИЕ ПЛОЩАДОК	<p>— Не всегда достаточно инвесторов для проведения тендерной процедуры</p>	<p>✓ Привлечение инвесторов для распределения площадок через тендерную процедуру</p>
ИНФРАСТРУКТУРА НА ИНВЕСТИЦИОННЫХ ПЛОЩАДКАХ	<p>— Создание инфраструктуры по запросу инвестора</p>	<p>✓ Создание инженерной и транспортной инфраструктуры до прихода инвестора на объект с целью экономии времени</p>
РЕШЕНИЕ И УСКОРЕНИЕ РАССМОТРЕНИЯ АДМИНИСТРАТИВНЫХ ВОПРОСОВ	<p>✓ Личное сопровождение и контроль инвестиционным уполномоченным каждого крупного проекта на всех стадиях его реализации</p>	<p>✓ Личное сопровождение и контроль инвестиционным уполномоченным каждого крупного проекта на всех стадиях его реализации</p>
РАБОТА С ПОТЕНЦИАЛЬНЫМИ ИНВЕСТОРАМИ	<p>— Подготовка к возможному приходу инвесторов, при возникновении интереса с их стороны</p>	<p>✓ Подготовка к возможному приходу инвесторов, создание информационно-аналитических буклетов, сохранение контактов потенциальных инвесторов, составления списка для дальнейшей регулярной коммуникации</p>
РАБОТА С РЕАЛИЗОВАННЫМИ ПРОЕКТАМИ НА ИНВЕСТИЦИОННЫХ ПЛОЩАДКАХ	<p>✓ Регулярная обратная связь и помощь с дальнейшим развитием в случае необходимости</p>	<p>✓ Регулярная обратная связь и помощь с дальнейшим развитием в случае необходимости</p>

МЕРЫ ПОДДЕРЖКИ ИНВЕСТИЦИОННЫХ ПРОЕКТОВ

АКТИВНАЯ
ИНФОРМАЦИОННАЯ
И КОНСУЛЬТАЦИОННАЯ
ПОДДЕРЖКА
ПРЕДПРИНИМАТЕЛЕЙ



УМЕНЬШЕНИЕ
КОЛИЧЕСТВА
И СРОКОВ
ПРОЦЕДУР,
НЕОБХОДИМЫХ
ДЛЯ ПОЛУЧЕНИЯ
ИНВЕСТИЦИОННОЙ
ПЛОЩАДКИ



СОЗДАНИЕ ПРОЕКТНОГО
ОФИСА, КОТОРЫЙ БУДЕТ
ЗАНИМАТЬСЯ ОЦЕНКОЙ
И ПРОРАБОТКОЙ
ИНВЕСТИЦИОННЫХ
ПРОЕКТОВ



**мой
бизнес**



МОЙ БИЗНЕС 74

[ссылка на сайт](#)

ФРП

Челябинской области

ФОНД РАЗВИТИЯ
ПРОМЫШЛЕННОСТИ
ЧЕЛЯБИНСКОЙ ОБЛАСТИ

[ссылка на сайт](#)



Агентство
международного
сотрудничества
Челябинской области

АГЕНСТВО
МЕЖДУНАРОДНОГО
СОТРУДНИЧЕСТВА
ЧЕЛЯБИНСКОЙ ОБЛАСТИ

[ссылка на сайт](#)

ОБРАЗ БУДУЩЕГО

ЭФФЕКТИВНАЯ РАБОТА С ИНВЕСТОРАМИ



реализованы инвестиционные проекты, в том числе в рамках инвестиционных ниш

СОЦИАЛЬНАЯ ИНФРАСТРУКТУРА



Модернизация коммунальной инфраструктуры



улучшена работа учреждений здравоохранения

ЭФФЕКТИВНАЯ РАБОТА С ИНВЕСТОРАМИ



созданы новые туристические маршруты

Построены новые гостиничные комплексы

ИНВЕСТИЦИОННАЯ ДЕЯТЕЛЬНОСТЬ



построен завод по безотходной переработке промышленных отходов



Открыт многопрофильный медицинский центр

КОНТАКТЫ

АДМИНИСТРАЦИЯ КАТАВ-ИВАНОВСКОГО МУНИЦИПАЛЬНОГО РАЙОНА

📍 Челябинская область, Катав-Ивановский муниципальный район, г.Катав-Ивановск, ул. Степана Разина, 45

☎ + 7 (35141)2-30-66

✉ adm.kat-iv@chel.surnet.ru

ИНВЕСТИЦИОННЫЙ УПОЛНОМОЧЕННЫЙ

Кутина Татьяна Анатольевна

☎ 8 (35147)2-41-31

Заместитель Главы Катав-Ивановского муниципального района по финансам, экономике и управлению имуществом

✉ econom.romanov@yandex.ru

ФОНД ПОДДЕРЖКИ ПРЕДПРИНИМАТЕЛЬСТВА ЧЕЛЯБИНСКОЙ ОБЛАСТИ – ЦЕНТР «МОЙ БИЗНЕС»

📍 Челябинская область, г.Челябинск, ул. Российская, д.110, стр. 1 (2этаж)

☎ 8 800 350 24 74