

ФЕДЕРАЛЬНАЯ СЛУЖБА ГОСУДАРСТВЕННОЙ СТАТИСТИКИ

**Территориальный орган
Федеральной службы государственной статистики
по Челябинской области (Челябинкстат)**

№ 02/05
09.02.2023 г.

При использовании данных ссылка
на Челябинкстат обязательна.
Перепечатке и тиражированию не подлежит.

**Социально-экономическое положение
Челябинской области
за 2022 год**

Доклад

Челябинск
2023

Редакционная коллегия:

О.А. Лосева - Председатель редакционной коллегии

А.А. Водяная, Е.В. Горева, Е.А. Елисеева, М.Н. Ерескина, Н.П. Иноземцева, А.В. Константинова, О.И. Круглова, И.Ю. Лукичева, Л.Г. Мусницкая, И.А. Немтина, С.В. Новичкова, Л.М. Романенко, Е.Г. Севастьянова

Социально - экономическое положение Челябинской области за 2022 год: Доклад / Челябинскстат. - Челябинск, 2022. - 77 с.

В официальном статистическом издании представлена подробная информация об экономических и социальных изменениях, произошедших в области за декабрь 2022 года и за 2022 год. Основные экономические и социальные показатели приведены в динамике по месяцам и кварталам 2021 и 2022 годов.

Данные рассчитаны в соответствии с принципами современной методологии.

Доклад подготавливается на основе данных Челябинскстата, а также данных, получаемых органами государственной статистики от Управления Федеральной службы по надзору в сфере защиты прав потребителей и благополучия человека по Челябинской области, Главного управления по труду и занятости населения Челябинской области и др. В докладе приведены показатели, характеризующие работу организаций промышленного производства, сельского хозяйства, транспорта, организаций, обслуживающих население. Публикуются сведения по строительству, ценам, доходам населения, занятости и безработице и др.

Информация представлена в текстовом, табличном и графическом видах.

Территориальный орган
Федеральной службы
государственной статистики
по Челябинской области, 2023

E - mail: p74@gks.ru

<https://chelstat.gks.ru>

ОТВЕТСТВЕННЫЕ ЗА РАЗДЕЛЫ, ПОДРАЗДЕЛЫ ДОКЛАДА

Телефоны:

Основные экономические и социальные показатели	Константинова А.В.	(351) 214 - 63 - 02 доб. 3021
Оборот организаций; Промышленное производство	Лукичева И.Ю.	214 - 63 - 07 доб. 2221
Сельское хозяйство	Круглова О.И.	214 - 63 - 06 доб. 5231
Строительство	Мусницкая Л.Г.	214 - 63 - 08 доб. 5071
Транспорт; Рынки товаров и услуг	Горева Е.В.	214 - 63 - 03 доб. 4141
Характеристика хозяйствующих субъектов	Иноземцева Н.П.	214 - 63 - 11 доб. 2081
Цены; Финансы	Ерескина М.Н.	214 - 63 - 05 доб. 4261
Уровень жизни населения	Новичкова С.В. Севастьянова Е.Г.	214 - 63 - 09 доб. 4081 214 - 63 - 04 доб. 4035
Занятость и безработица	Новичкова С.В.	214 - 63 - 09 доб. 4081
Заболеваемость; Демография	Водяная А.А.	214 - 63 - 15 доб. 1141

УСЛОВНЫЕ ОБОЗНАЧЕНИЯ ЕДИНИЦ ИЗМЕРЕНИЯ

г.	год	рул.	рулон
га	гектар	т	тонна
Гкал	гигакалория	т.г.	текущий год
дкл	декалитр	ткм	тонно-километр
Вт	ватт	тыс.	тысяча
кВт-ч	киловатт-час	усл.ед.	условная единица
м ²	квадратный метр	ц	центнер
м ³	кубический метр	шт.	штука
млн	миллион	экз.	экземпляр
пасс.-км	пассажира-километр	%	процент
р.	раз		

СПИСОК СОКРАЩЕНИЙ

Росалкогольрегулирование - Федеральная служба по регулированию алкогольного рынка

СНГ - Содружество Независимых Государств

ЗАГС - Орган записи актов гражданского состояния

ФНС России - Федеральная налоговая служба

Условные обозначения:

- явление отсутствует;
- ... данных не имеется;
- 0,0 значение показателя меньше единицы измерения.

В отдельных случаях незначительные расхождения между итогом и суммой слагаемых объясняются округлением данных.

СОДЕРЖАНИЕ

	Стр.
I. ОСНОВНЫЕ ЭКОНОМИЧЕСКИЕ И СОЦИАЛЬНЫЕ ПОКАЗАТЕЛИ.....	7
II. ПРОИЗВОДСТВО ТОВАРОВ И УСЛУГ	8
Оборот организаций.....	8
Промышленное производство	10
Добыча полезных ископаемых.....	11
Обрабатывающие производства.....	13
Обеспечение электрической энергией, газом и паром; кондиционирование воздуха.....	23
Водоснабжение; водоотведение, организация сбора и утилизации отходов, деятельность по ликвидации загрязнений.....	25
Сельское хозяйство.....	27
Строительство.....	33
Транспорт.....	36
III. РЫНКИ ТОВАРОВ И УСЛУГ	38
Розничная торговля.....	38
Рестораны, кафе и бары.....	43
Рынок платных услуг населению.....	44
Оптовая торговля.....	47
IV. ХАРАКТЕРИСТИКА ХОЗЯЙСТВУЮЩИХ СУБЪЕКТОВ.....	49
V. ЦЕНЫ.....	52
Потребительские цены.....	52
Цены производителей.....	55
VI. ФИНАНСЫ.....	58

VII. УРОВЕНЬ ЖИЗНИ НАСЕЛЕНИЯ.....	59
VIII. ЗАНЯТОСТЬ И БЕЗРАБОТИЦА.....	66
IX. ЗАБОЛЕВАЕМОСТЬ.....	73
X. ДЕМОГРАФИЯ.....	75

I. ОСНОВНЫЕ ЭКОНОМИЧЕСКИЕ И СОЦИАЛЬНЫЕ ПОКАЗАТЕЛИ

	2022	2022 в % к 2021	Декабрь 2022 в % к		Справочно:		
			декабрю 2021	ноябрю 2022	2021 в % к 2020	декабрь 2021 в % к	
						декабрю 2020	ноябрю 2021
Индекс промышленного производства		98,3	100,2	104,6	106,0	98,2	108,0
Ввод в действие жилых домов, тыс. м ² общей площади жилых помещений	1870,3	108,3	161,6	в 2,7р.	109,8	24,4	26,8
Оборот розничной торговли, млн рублей	766405,7	100,3	99,1	115,8	107,3	103,3	119,4
Объем платных услуг населению, млн рублей	220890,1	100,1	99,4	108,3	112,2	103,8	109,1
Индекс потребительских цен (на конец периода)		111,4	110,4	100,8	105,7	106,7	100,5
Индекс цен производителей промышленных товаров (на конец периода)		103,9	88,8	100,2	138,3	137,8	101,4
Общая численность безработных (в возрасте 15 лет и старше) ¹⁾ , тыс. человек	52,1	74,3			50,7		
Численность официально зарегистрированных безработных (на конец периода) ²⁾ , тыс. человек	14,1		67,5	100,7		31,9	102,0

¹⁾ Данные предоставляются в среднем за октябрь - декабрь.

²⁾ По данным Главного управления по труду и занятости населения Челябинской области.

	Январь - ноябрь 2022	Январь - ноябрь 2022 в % к январю - ноябрю 2021	Ноябрь 2022 в % к		Справочно:		
			ноябрю 2021	ок- тябрю 2022	январь - ноябрь 2021 в % к январю - ноябрю 2020	ноябрь 2021 в % к	
						ноябрю 2020	октябрю 2021
Среднемесячная начисленная заработная плата одного работника:							
номинальная, рублей	48732,4	113,4	115,0	102,0	107,9	113,1	102,5
реальная		101,7	104,5	101,6	102,2	105,8	101,6

II. ПРОИЗВОДСТВО ТОВАРОВ И УСЛУГ

Оборот организаций

ОБОРОТ ОРГАНИЗАЦИЙ ПО ВИДАМ ЭКОНОМИЧЕСКОЙ ДЕЯТЕЛЬНОСТИ

в действующих ценах

	2022		Декабрь 2022 в % к	
	млн рублей	в % к 2021	декабрю 2021	ноябрю 2022
Всего	5227224,1	101,5	91,6	108,1
в том числе: сельское, лесное хозяйство, охота, рыболовство и рыбоводство	71708,8	109,6	115,1	118,0
в том числе: растениеводство и животноводство, охота и предоставление соответствующих услуг в этих областях	70465,1	109,5	115,3	118,4
лесоводство и лесозаготовки	1008,4	117,3	104,8	101,2
рыболовство и рыбоводство	235,3	92,1	109,2	102,7
добыча полезных ископаемых	198677,1	176,8	133,6	102,2
обрабатывающие производства	2273703,9	103,7	93,1	109,7
в том числе:				
производство пищевых продуктов	143243,7	121,4	109,3	107,0
производство напитков	5763,1	115,9	141,0	102,9
производство текстильных изделий	3552,6	96,2	120,9	139,4
производство одежды	2687,4	131,7	в 2,4 р.	101,2
производство кожи и изделий из кожи	4331,0	123,1	94,1	72,5
обработка древесины и производство изделий из дерева и пробки, кроме мебели, производство изделий из соломки и материалов для плетения	5472,6	98,4	87,3	99,3
производство бумаги и бумажных изделий	8096,4	113,2	94,8	101,0
деятельность полиграфическая и копирование носителей информации	2600,0	114,6	118,6	100,9
производство кокса и нефтепродуктов	41964,7	84,8	40,0	107,1
производство химических веществ и химических продуктов	47003,9	110,6	120,1	117,0
производство лекарственных средств и мате- риалов, применяемых в медицинских целях	14448,7	113,9	150,2	в 2,3 р.
производство резиновых и пластмассовых изделий	19612,8	106,0	101,7	106,2
производство прочей неметаллической минеральной продукции	159580,4	125,2	108,9	105,2
производство металлургическое	1269957,4	91,0	78,7	114,6
производство готовых металлических изделий, кроме машин и оборудования	171471,8	142,5	124,2	94,6
производство компьютеров, электронных и оптических изделий	23680,2	98,4	102,8	156,3
производство электрического оборудования	21538,6	103,2	86,0	114,9

Производство товаров и услуг

Продолжение

	2022		Декабрь 2022 в % к	
	млн рублей	в % к 2021	декабрю 2021	ноябрю 2022
производство машин и оборудования, не включенных в другие группировки	140327,7	184,9	152,5	78,7
производство автотранспортных средств, прицепов и полуприцепов	116379,1	122,5	117,6	105,0
производство прочих транспортных средств и оборудования	22561,2	119,9	145,3	в 2,3 р.
производство мебели	6649,8	97,0	87,9	105,0
производство прочих готовых изделий	3050,6	124,5	169,1	117,5
ремонт и монтаж машин и оборудования	39730,2	115,2	91,7	114,5
обеспечение электрической энергией, газом и паром; кондиционирование воздуха	292668,4	100,3	107,4	117,2
водоснабжение; водоотведение, организация сбора и утилизации отходов, деятельность по ликвидации загрязнений	43688,3	89,5	74,3	79,8
строительство	111363,6	115,7	119,4	104,2
торговля оптовая и розничная; ремонт автотранспортных средств и мотоциклов	1687512,5	95,3	80,1	112,8
в том числе: торговля оптовая и розничная автотранспортными средствами и мотоциклами и их ремонт	181070,1	85,0	78,5	120,3
торговля оптовая, кроме оптовой торговли автотранспортными средствами и мотоциклами	1103601,5	92,1	71,5	107,2
торговля розничная, кроме торговли автотранспортными средствами и мотоциклами	402840,9	112,3	112,0	123,7
транспортировка и хранение	170604,7	121,2	113,9	106,1
деятельность гостиниц и предприятий общественного питания	22403,4	121,3	108,8	103,2
деятельность в области информации и связи	51675,1	104,4	118,8	126,4
деятельность по операциям с недвижимым имуществом	48710,9	84,1	80,5	104,7
деятельность профессиональная, научная и техническая	109393,8	63,4	91,2	66,1
из нее научные исследования и разработки	55393,8	в 2,3 р.	в 2,0 р.	57,1
деятельность административная и сопутствующие дополнительные услуги	33336,0	104,0	137,1	108,7
государственное управление и обеспечение военной безопасности; социальное обеспечение	4458,3	121,3	137,2	128,1
образование	12539,6	111,0	107,8	113,8
деятельность в области здравоохранения и социальных услуг	86153,1	106,6	104,8	109,2
деятельность в области культуры, спорта, организации досуга и развлечений	4625,3	108,3	136,6	125,4
предоставление прочих видов услуг	4001,3	101,2	82,9	121,0

Промышленное производство

Индекс промышленного производства в декабре 2022 года по сравнению с декабрем 2021 года составил 100,2%, в 2022 году по сравнению с 2021 годом - 98,3%.

ИНДЕКСЫ ПРОМЫШЛЕННОГО ПРОИЗВОДСТВА¹⁾

	В % к	
	соответствующему периоду предыдущего года	предыдущему периоду
2021		
Январь	108,1	78,4
Февраль	107,7	102,3
Март	107,5	109,4
I квартал	107,8	
Апрель	115,9	100,2
Май	115,1	95,6
Июнь	110,7	106,2
I полугодие	110,8	
Июль	110,0	98,4
Август	104,7	100,1
Сентябрь	100,8	100,6
Январь - сентябрь	108,7	
Октябрь	99,6	101,9
Ноябрь	100,3	101,0
Декабрь	98,2	108,0
Год	106,0	
2022		
Январь	99,1	78,7
Февраль	102,9	106,1
Март	101,3	107,5
I квартал	101,2	
Апрель	96,1	95,2
Май	94,9	94,6
Июнь	91,2	102,1
I полугодие	97,5	
Июль	90,8	98,8
Август	96,0	106,1
Сентябрь	108,0	113,3
Январь - сентябрь	97,6	
Октябрь	101,3	95,0
Ноябрь	103,1	102,9
Декабрь	100,2	104,6
Год	98,3	

¹⁾ Здесь и далее данные за 2021 год и с января по ноябрь 2022 года уточнены в соответствии с регламентом разработки и публикации данных по производству и отгрузке продукции и динамике промышленного производства (приказ Росстата от 18 августа 2020 г. № 470).



Добыча полезных ископаемых

Индекс производства по виду деятельности «Добыча полезных ископаемых» в декабре 2022 года по сравнению с декабрем 2021 года составил 99,0%, в 2022 году по сравнению с 2021 годом - 101,0%.

ДИНАМИКА ПРОИЗВОДСТВА ПО ВИДУ ДЕЯТЕЛЬНОСТИ «ДОБЫЧА ПОЛЕЗНЫХ ИСКОПАЕМЫХ»

	В % к	
	соответствующему периоду предыдущего года	предыдущему периоду
2021		
Январь	195,4	87,3
Февраль	160,0	102,0
Март	152,9	102,0
I квартал	167,2	
Апрель	136,0	99,2
Май	124,9	103,5
Июнь	117,4	98,7
I полугодие	143,1	
Июль	122,9	108,0
Август	108,1	100,1
Сентябрь	98,3	94,7
Январь - сентябрь	129,0	
Октябрь	96,9	102,0
Ноябрь	102,5	98,9
Декабрь	95,7	100,6
Год	119,4	

Производство товаров и услуг

Продолжение

	В % к	
	соответствующему периоду предыдущего года	предыдущему периоду
2022		
Январь	98,2	89,6
Февраль	103,8	107,8
Март	99,3	97,7
I квартал	100,4	
Апрель	101,6	101,4
Май	102,6	104,5
Июнь	103,7	99,7
I полугодие	101,5	
Июль	103,9	108,5
Август	102,2	98,3
Сентябрь	102,9	95,5
Январь - сентябрь	102,1	
Октябрь	100,1	99,2
Ноябрь	95,1	93,8
Декабрь	99,0	104,7
Год	101,0	

**ОБЪЕМ ОТГРУЖЕННЫХ ТОВАРОВ СОБСТВЕННОГО ПРОИЗВОДСТВА,
ВЫПОЛНЕННЫХ РАБОТ И УСЛУГ СОБСТВЕННЫМИ СИЛАМИ
ПО ВИДУ ДЕЯТЕЛЬНОСТИ «ДОБЫЧА ПОЛЕЗНЫХ ИСКОПАЕМЫХ»**

в действующих ценах

	2022	
	млн рублей	в % к 2021
ДОБЫЧА ПОЛЕЗНЫХ ИСКОПАЕМЫХ	202195,1	96,8
из нее:		
добыча металлических руд	... ¹⁾	91,2
добыча прочих полезных ископаемых	34626,4	135,6
предоставление услуг в области до- бычи полезных ископаемых	... ¹⁾	162,5

¹⁾ Данные не публикуются в целях обеспечения конфиденциальности первичных статистических данных, полученных от организаций, в соответствии с Федеральным законом от 29 ноября 2007 г. № 282-ФЗ «Об официальном статистическом учете и системе государственной статистики в Российской Федерации» (п. 5 ст. 4, ч. 1 ст. 9).

ДОБЫЧА ОТДЕЛЬНЫХ ВИДОВ ПОЛЕЗНЫХ ИСКОПАЕМЫХ

	2022	Декабрь 2022	2022 в % к 2021	Декабрь 2022 в % к	
				декабрю 2021	ноябрю 2022
ДОБЫЧА ПОЛЕЗНЫХ ИСКОПАЕМЫХ			101,0	99,0	104,7
из нее:					
Добыча металлических руд			99,3	91,9	102,0
ДОБЫЧА И ОБОГАЩЕНИЕ ЖЕЛЕЗНЫХ РУД			93,9	75,0	86,5
руда железная товарная необо- гащенная, тыс. т	1380,2	113,2	74,0	75,5	108,6
агломерат железорудный, тыс. т	... ¹⁾	... ¹⁾	95,4	75,0	84,2

Производство товаров и услуг

Продолжение

	2022	Декабрь 2022	2022 в % к 2021	Декабрь 2022 в % к	
				декабрю 2021	ноябрю 2022
концентрат железорудный, тыс. т	... ¹⁾	... ¹⁾	91,5	72,0	104,8
ДОБЫЧА РУД ЦВЕТНЫХ МЕТАЛЛОВ			99,3	92,1	102,2
Добыча прочих полезных ископаемых			108,0	130,8	114,3
ДОБЫЧА КАМНЯ, ПЕСКА И ГЛИНЫ			102,8	100,7	94,2
мрамор и прочий известняковый камень для памятников или строительства, тыс. т	3108,8	215,7	123,4	98,3	96,5
каолин и глины каолиновые прочие, тыс. т	961,7	74,2	120,4	117,2	76,3
пески природные, тыс. м ³	1347,4	12,5	85,9	100,0	21,9
гранулы, крошка и порошок; галька, гравий, тыс. м ³	17375,5	1437,9	110,5	126,9	101,5

¹⁾ Данные не публикуются в целях обеспечения конфиденциальности первичных статистических данных, полученных от организаций, в соответствии с Федеральным законом от 29 ноября 2007 г. № 282-ФЗ «Об официальном статистическом учете и системе государственной статистики в Российской Федерации» (п. 5 ст. 4, ч. 1 ст. 9).

Обрабатывающие производства

Индекс производства по виду деятельности «Обрабатывающие производства» в декабре 2022 года по сравнению с декабрем 2021 года составил 100,5%, в 2022 году по сравнению с 2021 годом - 98,4%.

**ДИНАМИКА ПРОИЗВОДСТВА ПО ВИДУ ДЕЯТЕЛЬНОСТИ
«ОБРАБАТЫВАЮЩИЕ ПРОИЗВОДСТВА»**

	В % к	
	соответствующему периоду предыдущего года	предыдущему периоду
2021		
Январь	101,9	75,1
Февраль	102,3	103,3
Март	103,6	111,6
I квартал	102,6	
Апрель	114,7	101,8
Май	115,1	96,0
Июнь	110,1	107,5
I полугодие	107,9	
Июль	109,7	97,5
Август	105,4	99,7
Сентябрь	101,4	100,9
Январь - сентябрь	107,0	
Октябрь	99,9	100,7
Ноябрь	99,8	100,6
Декабрь	98,7	109,2
Год	104,8	

Производство товаров и услуг

Продолжение

	В % к	
	соответствующему периоду предыдущего года	предыдущему периоду
2022		
Январь	99,6	75,4
Февраль	104,0	107,6
Март	101,4	108,4
I квартал	101,7	
Апрель	95,9	96,4
Май	92,8	93,2
Июнь	90,2	104,4
I полугодие	97,1	
Июль	89,7	97,9
Август	96,1	107,2
Сентябрь	110,4	116,1
Январь - сентябрь	97,5	
Октябрь	102,0	92,5
Ноябрь	104,4	103,2
Декабрь	100,5	104,7
Год	98,4	

**ОБЪЕМ ОТГРУЖЕННЫХ ТОВАРОВ СОБСТВЕННОГО ПРОИЗВОДСТВА,
ВЫПОЛНЕННЫХ РАБОТ И УСЛУГ СОБСТВЕННЫМИ СИЛАМИ
ПО ВИДУ ДЕЯТЕЛЬНОСТИ «ОБРАБАТЫВАЮЩИЕ ПРОИЗВОДСТВА»**

в действующих ценах

	2022	
	млн рублей	в % к 2021
ОБРАБАТЫВАЮЩИЕ ПРОИЗВОДСТВА	2144895,9	102,0
в том числе:		
производство пищевых продуктов	181159,5	114,8
производство напитков	6269,8	127,9
производство текстильных изделий	4105,2	115,3
производство одежды	2391,9	114,6
производство кожи и изделий из кожи	4633,0	119,0
обработка древесины и производство изделий из дерева и пробки, кроме мебели, производство изделий из соломки и материалов для плетения	5483,8	96,0
производство бумаги и бумажных изделий	7938,1	113,8
деятельность полиграфическая и копи- рование носителей информации	2303,2	123,6
производство кокса и нефтепродуктов	42748,8	84,3
производство химических веществ и химических продуктов	57027,4	112,0
производство лекарственных средств и материалов, применяемых в меди- цинских целях	14622,2	113,7

Производство товаров и услуг

Продолжение

	2022	
	млн рублей	в % к 2021
производство резиновых и пластмассовых изделий	18154,7	102,6
производство прочей неметаллической минеральной продукции	133997,9	124,5
производство металлургическое	1173766,7	91,1
производство готовых металлических изделий, кроме машин и оборудования	162931,3	141,4
производство компьютеров, электронных и оптических изделий	27854,0	128,1
производство электрического оборудования	28200,8	123,0
производство машин и оборудования, не включенных в другие группировки	86906,5	119,3
производство автотранспортных средств, прицепов и полуприцепов	110551,9	121,2
производство прочих транспортных средств и оборудования	20454,1	125,5
производство мебели	5784,0	100,3
производство прочих готовых изделий	3045,1	114,9
ремонт и монтаж машин и оборудования	44566,0	114,7

**ПРОИЗВОДСТВО ОТДЕЛЬНЫХ ВИДОВ ТОВАРОВ
ПО ОБРАБАТЫВАЮЩИМ ПРОИЗВОДСТВАМ**

	2022	Декабрь 2022	2022 в % к 2021	Декабрь 2022 в % к	
				декабрю 2021	ноябрю 2022
ОБРАБАТЫВАЮЩИЕ ПРОИЗВОДСТВА			98,4	100,5	104,7
из них:					
Производство пищевых продуктов			96,2	90,4	102,6
ПЕРЕРАБОТКА И КОНСЕРВИРОВАНИЕ МЯСА И МЯСНОЙ ПИЩЕВОЙ ПРО- ДУКЦИИ			103,8	99,3	106,8
мясо крупного рогатого скота, сви- нина, баранина, козлятина, конина и мясо прочих животных семей- ства лошадиных, оленина и мясо прочих животных семейства оле- ньих (оленьевых) парные, остыв- шие или охлажденные, т	100066,7	7230,2	103,6	78,3	94,2
мясо и субпродукты пищевые домашней птицы, т	201705,0	14914,6	108,3	94,5	97,2
изделия колбасные, включая изделия колбасные для дет- ского питания, т	66288,2	5727,8	90,0	95,2	104,7

Производство товаров и услуг

Продолжение

	2022	Декабрь 2022	2022 в % к 2021	Декабрь 2022 в % к	
				декабрю 2021	ноябрю 2022
полуфабрикаты мясные, мясосо- держачие, охлажденные, замо- роженные, т	101556,5	9295,2	100,4	107,1	116,3
ПЕРЕРАБОТКА И КОНСЕРВИРОВАНИЕ РЫБЫ, РАКООБРАЗНЫХ И МОЛЛЮСКОВ			109,1	92,6	136,3
рыба вяленая, т	276,5	20,9	77,6	62,6	92,1
рыба соленая или в рассоле, т	1572,3	226,5	111,3	85,5	135,8
рыба, включая филе, копченая, т	1501,7	200,7	105,2	87,2	132,9
пресервы рыбные, тыс. усл. ба- нок	... ¹⁾	... ¹⁾	32,0	145,7	149,8
ПЕРЕРАБОТКА И КОНСЕРВИРОВАНИЕ ФРУКТОВ И ОВОЩЕЙ			124,7	155,0	109,4
картофель переработанный и кон- сервированный, т	... ¹⁾	... ¹⁾	100,0	100,0	100,0
соки из фруктов и овощей, тыс. усл. банок	... ¹⁾	... ¹⁾	99,2	150,0	49,3
овощи (кроме картофеля) и грибы, консервированные без уксуса или ук- сусной кислоты, прочие (кроме готовых овощных блюд), тыс. усл. банок	5956,8	754,7	100,5	114,0	120,4
ПРОИЗВОДСТВО РАСТИТЕЛЬНЫХ И ЖИВОТНЫХ МАСЕЛ И ЖИРОВ			79,5	111,6	108,0
масла растительные и их фракции нерафинированные, т	23349,0	2277,1	155,9	157,6	86,4
маргарин, т	1137,6	109,5	27,3	43,0	85,8
ПРОИЗВОДСТВО МОЛОЧНОЙ ПРОДУКЦИИ			96,8	92,6	102,5
молоко, кроме сырого, т	119884,3	10010,7	98,3	93,7	102,0
сливки, т	2035,8	177,9	81,3	86,1	100,9
масло сливочное, т	5184,7	229,9	129,2	109,6	94,3
сыры, т	153,1	15,4	76,8	73,7	120,2
творог, т	5760,7	438,7	92,0	95,7	94,6
продукты кисломолочные (кро- ме творога и продуктов из тво- рога), т	45071,3	3589,5	94,0	92,4	100,3
мороженое, т	11276,6	753,0	79,2	110,3	156,7
ПРОИЗВОДСТВО ПРОДУКТОВ МУКОМОЛЬНОЙ И КРУПЯНОЙ ПРОМЫШЛЕННОСТИ, КРАХМАЛА И КРАХМАЛОСОДЕРЖАЩИХ ПРОДУКТОВ			105,6	100,5	109,9
мука из зерновых культур, овощных и других раститель- ных культур; смеси из них, т	591543,5	46703,0	102,1	96,9	96,6
крупа, т	199495,9	15682,1	116,4	107,8	127,1
ПРОИЗВОДСТВО ХЛЕБОБУЛОЧНЫХ И МУЧНЫХ КОНДИТЕРСКИХ ИЗДЕЛИЙ			101,1	100,5	100,4
изделия хлебобулочные не- длительного хранения, т	105037,2	9227,9	98,4	101,6	103,6

Производство товаров и услуг

Продолжение

	2022	Декабрь 2022	2022 в % к 2021	Декабрь 2022 в % к	
				декабрю 2021	ноябрю 2022
изделия макаронные и аналогичные мучные изделия, т	292055,3	22713,1	108,3	106,8	98,5
ПРОИЗВОДСТВО ПРОЧИХ ПИЩЕВЫХ ПРОДУКТОВ			80,0	66,3	92,2
шоколад и кондитерские сахаристые изделия, т	6561,4	537,8	67,2	77,2	71,8
ПРОИЗВОДСТВО ГОТОВЫХ КОРМОВ для ЖИВОТНЫХ			98,1	92,9	104,1
комбикорма, т	1295262,1	101090,8	97,5	88,4	103,3
Производство напитков			114,8	106,0	92,1
водка ²⁾ , тыс. дкл	... ¹⁾	... ¹⁾	130,3	112,6	113,1
пиво, кроме отходов пивоварения, тыс. дкл	665,2	65,1	89,1	110,5	110,7
воды минеральные природные упакованные, воды питьевые упакованные, не содержащие сахара, подсластителей, ароматизаторов и других пищевых веществ, млн полулитров	329,8	25,4	110,5	94,7	85,8
напитки безалкогольные прочие, тыс. дкл	10639,6	891,9	103,1	132,2	103,1
Производство текстильных изделий			105,4	85,1	77,6
ПРОИЗВОДСТВО ТЕКСТИЛЬНЫХ ТКАНЕЙ			97,3	93,9	110,9
ткани готовые с массовой долей синтетических комплексных нитей, включая ткани из монопнитей, ленточных и аналогичных нитей, не менее 85%, тыс. м ²	... ¹⁾	... ¹⁾	97,3	93,9	110,9
ПРОИЗВОДСТВО ПРОЧИХ ТЕКСТИЛЬНЫХ ИЗДЕЛИЙ			105,8	84,7	76,4
материалы нетканые, кроме ватинов, тыс. м ²	68545,7	4045,7	80,1	58,6	109,3
белье постельное, тыс. шт.	524,1	66,3	111,9	в 2,3 р.	117,1
Производство одежды			107,9	146,2	88,2
ПРОИЗВОДСТВО ОДЕЖДЫ, КРОМЕ ОДЕЖДЫ ИЗ МЕХА			107,9	146,5	88,3
спецодежда прочая ³⁾ , тыс. рублей	736066,5	148601,0	198,3	в 5,9 р.	67,3
комплекты, костюмы, куртки (пиджаки) и блейзеры мужские производственные и профессиональные, тыс. шт.	354,4	23,3	90,0	78,7	97,6
комплекты и костюмы, куртки (жакеты) и блейзеры женские производственные и профессиональные, тыс. шт.	29,7	1,5	88,8	29,7	111,8

Производство товаров и услуг

Продолжение

	2022	Декабрь 2022	2022 в % к 2021	Декабрь 2022 в % к	
				декабрю 2021	ноябрю 2022
изделия трикотажные или вязаные, тыс. шт.	2250,0	220,9	86,5	80,9	116,3
ПРОИЗВОДСТВО ВЯЗАНЫХ И ТРИКОТАЖНЫХ ИЗДЕЛИЙ ОДЕЖДЫ			95,0	118,9	109,3
джерси, пуловеры, кардиганы, жилеты и аналогичные изделия трикотажные или вязаные, тыс. шт.	80,3	11,7	152,7	182,9	150,2
Производство кожи и изделий из кожи			100,6	89,8	108,2
ПРОИЗВОДСТВО ОБУВИ			100,6	90,0	104,5
обувь, тыс. пар	2630,9	239,2	103,4	85,4	102,1
Обработка древесины и производство изделий из дерева и пробки, кроме мебели, производство изделий из соломки и материалов для плетения			90,1	81,4	114,1
РАСПИЛОВКА И СТРОГАНИЕ ДРЕВЕСИНЫ			103,5	99,7	125,1
лесоматериалы, продольно распиленные или расколотые, разделенные на слои или лущеные, толщиной более 6 мм; деревянные железнодорожные или трамвайные шпалы, непропитанные, тыс. м ³	88,5	7,5	103,6	99,4	125,6
ПРОИЗВОДСТВО ИЗДЕЛИЙ ИЗ ДЕРЕВА, ПРОБКИ, СОЛОМКИ И МАТЕРИАЛОВ ДЛЯ ПЛЕТЕНИЯ			85,0	74,6	109,3
двери, их коробки и пороги деревянные, тыс. м ²	283,2	20,2	78,5	57,4	120,8
Производство бумаги и бумажных изделий			103,2	104,8	94,5
ПРОИЗВОДСТВО ИЗДЕЛИЙ ИЗ БУМАГИ И КАРТОНА			103,2	104,8	94,5
бумага туалетная из бумажной массы, бумаги, целлюлозной ваты и целлюлозных волокон и полотна из целлюлозных волокон, тыс. рул.	... ¹⁾	... ¹⁾	94,6	86,7	89,0
ящики и коробки из гофрированной бумаги или гофрированного картона, тыс. м ²	105395,4	8979,8	90,1	91,5	105,4
Деятельность полиграфическая и копирование носителей информации			73,4	67,9	101,4
ДЕЯТЕЛЬНОСТЬ ПОЛИГРАФИЧЕСКАЯ И ПРЕДОСТАВЛЕНИЕ УСЛУГ В ЭТОЙ ОБЛАСТИ			73,4	67,9	101,4
в том числе услуги: по печатанию газет ³⁾ , тыс. рублей	132382,6	12079,9	82,5	97,3	98,9

Производство товаров и услуг

Продолжение

	2022	Декабрь 2022	2022 в % к 2021	Декабрь 2022 в % к	
				декабрю 2021	ноябрю 2022
по печатанию журналов и периодических изданий, выходящих реже четырех раз в неделю ³⁾ , тыс. рублей	14435,9	1057,8	55,3	34,2	139,2
по печатанию книг, географических карт, гидрографических или аналогичных карт всех видов, репродукций, чертежей и фотографий, открыток ³⁾ , тыс. рублей	53765,6	5242,4	153,2	74,4	103,9
Производство кокса и нефтепродуктов			87,3	85,8	86,7
ПРОИЗВОДСТВО КОКСА			87,9	85,8	86,7
кокс и полукокс из каменного угля, бурого угля (лигнита) или торфа, уголь ретортный, тыс. т	... ¹⁾	... ¹⁾	87,9	85,8	86,7
Производство химических веществ и химических продуктов			98,2	128,5	114,3
ПРОИЗВОДСТВО ОСНОВНЫХ ХИМИЧЕСКИХ ВЕЩЕСТВ, УДОБРЕНИЙ И АЗОТНЫХ СОЕДИНЕНИЙ, ПЛАСТМАСС И СИНТЕТИЧЕСКОГО КАУЧУКА В ПЕРВИЧНЫХ ФОРМАХ			96,9	133,2	114,6
удобрения азотные минеральные или химические, тыс. т	... ¹⁾	... ¹⁾	90,8	102,2	79,3
ПРОИЗВОДСТВО КРАСОК, ЛАКОВ И АНАЛОГИЧНЫХ МАТЕРИАЛОВ ДЛЯ НАНЕСЕНИЯ ПОКРЫТИЙ, ПОЛИГРАФИЧЕСКИХ КРАСОК И МАСТИК			108,3	100,7	117,7
материалы лакокрасочные на основе полимеров, т	29264,5	2512,9	115,5	91,1	96,7
Производство лекарственных средств и материалов, применяемых в медицинских целях			98,8	127,1	164,2
сыворотки и вакцины, тыс. упаковок	... ¹⁾	... ¹⁾	38,4	4,3	50,0
Производство резиновых и пластмассовых изделий			97,0	80,7	88,1
ПРОИЗВОДСТВО РЕЗИНОВЫХ ИЗДЕЛИЙ			76,7	97,8	99,2
изделия из вулканизированной резины прочие, не включенные в другие группировки; твердая резина во всех формах и изделия из нее; напольные покрытия и коврики из вулканизированной пористой резины, т	646,9	62,4	69,9	94,0	98,0
ПРОИЗВОДСТВО ИЗДЕЛИЙ ИЗ ПЛАСТМАСС			98,6	79,7	87,4

Производство товаров и услуг

Продолжение

	2022	Декабрь 2022	2022 в % к 2021	Декабрь 2022 в % к	
				декабрю 2021	ноябрю 2022
плиты, листы, пленка и полосы (ленты) полимерные, неармированные или не комбинированные с другими материалами, т	3373,1	275,5	124,0	104,6	71,2
блоки дверные пластмассовые и пороги для них, м ²	11204,2	1186,2	78,1	143,1	97,5
блоки оконные пластмассовые, м ²	581062,7	44306,1	108,0	81,3	88,2
Производство прочей неметаллической минеральной продукции			101,8	93,4	96,9
ПРОИЗВОДСТВО СТЕКЛА И ИЗДЕЛИЙ ИЗ СТЕКЛА			108,7	81,6	83,5
стекло безопасное, тыс. м ²	... ¹⁾	... ¹⁾	71,4	97,7	92,1
стеклопакеты, тыс. м ²	742,7	48,7	113,7	78,6	80,2
ПРОИЗВОДСТВО ОГНЕУПОРНЫХ ИЗДЕЛИЙ			104,1	84,2	99,1
кирпичи, блоки, плитки и прочие изделия огнеупорные, кроме изделий из кремнеземистой каменной муки или диатомитовых земель, тыс. т	541,4	42,7	105,3	94,7	100,7
ПРОИЗВОДСТВО СТРОИТЕЛЬНЫХ КЕРАМИЧЕСКИХ МАТЕРИАЛОВ			102,4	103,0	105,4
кирпич керамический неогнеупорный строительный, млн усл. кирпичей	187,5	15,7	105,8	98,1	96,3
плитки керамические фасадные и ковры из них, тыс. м ²	... ¹⁾	... ¹⁾	101,5	104,4	108,2
ПРОИЗВОДСТВО ЦЕМЕНТА, ИЗВЕСТИ И ГИПСА			104,5	94,1	89,6
портландцемент, цемент глиноземистый, цемент шлаковый и аналогичные гидравлические цементы, тыс. т	2073,6	98,5	106,2	88,9	82,8
известь гидравлическая, тыс. т	... ¹⁾	... ¹⁾	99,1	101,1	100,5
гипс строительный, тыс. т	... ¹⁾	... ¹⁾	97,0	104,6	121,4
ПРОИЗВОДСТВО ИЗДЕЛИЙ ИЗ БЕТОНА, ЦЕМЕНТА И ГИПСА			100,2	108,3	106,9
блоки и прочие изделия сборные строительные для зданий и сооружений из цемента, бетона или искусственного камня, тыс. м ³	887,1	80,2	98,4	109,5	115,8
ПРОИЗВОДСТВО АБРАЗИВНЫХ И НЕМЕТАЛЛИЧЕСКИХ МИНЕРАЛЬНЫХ ИЗДЕЛИЙ, НЕ ВКЛЮЧЕННЫХ В ДРУГИЕ ГРУППИРОВКИ			92,2	86,2	93,5
материалы и изделия минеральные теплоизоляционные, тыс. м ³	3676,0	266,5	86,5	79,3	103,8

Производство товаров и услуг

Продолжение

	2022	Декабрь 2022	2022 в % к 2021	Декабрь 2022 в % к	
				декабрю 2021	ноябрю 2022
Производство металлургическое			91,9	91,5	98,6
ПРОИЗВОДСТВО ЧУГУНА, СТАЛИ И ФЕРРОСПЛАВОВ			88,5	87,3	94,3
чугун зеркальный и передельный в чушках, болванках или в прочих первичных формах, тыс. т	... ¹⁾	... ¹⁾	90,9	86,7	85,9
сталь нелегированная в слитках или в прочих первичных формах и полуфабрикаты из нелегиро- ванной стали, тыс. т	15095,0	1208,2	84,9	84,1	94,3
сталь легированная прочая в слитках или в прочих первичных формах и полуфабрикаты из про- чей легированной стали, тыс. т	869,7	85,4	117,5	119,9	99,3
прокат готовый, тыс. т	12768,4	1027,9	86,8	84,8	96,0
ПРОИЗВОДСТВО СТАЛЬНЫХ ТРУБ, ПОЛЫХ ПРОФИЛЕЙ И ФИТИНГОВ			103,1	110,8	112,8
трубы, профили пустотелые и их фитинги стальные, тыс. т	1275,5	138,6	103,4	116,9	112,7
ПРОИЗВОДСТВО ОСНОВНЫХ ДРАГОЦЕННЫХ МЕТАЛЛОВ И ПРОЧИХ ЦВЕТНЫХ МЕТАЛЛОВ			98,3	113,6	123,1
медь рафинированная необра- ботанная, т	... ¹⁾	... ¹⁾	99,0	100,6	164,3
цинк необработанный, т	... ¹⁾	... ¹⁾	99,7	130,0	102,6
Производство готовых металли- ческих изделий, кроме машин и оборудования			106,1	126,0	98,6
конструкции и детали конструкций из черных металлов, тыс. т	299,6	29,7	109,3	121,7	119,8
проволока скрученная, канаты, шнуры плетеные, стропы и аналогичные изделия из чер- ных металлов без электриче- ской изоляции, т	... ¹⁾	... ¹⁾	89,6	83,6	101,9
изделия крепежные и винты кре- пежные, т	52804,0	3366,0	97,7	73,7	76,9
ткань металлическая, решетки, сетки и ограждения из проволоки из черных металлов или меди, т	7568,0	577,0	91,8	88,5	103,6
Производство компьютеров, элек- тронных и оптических изделий			122,3	97,5	124,9
счетчики производства или по- требления жидкости, тыс. шт.	... ¹⁾	... ¹⁾	78,8	50,0	33,3
Производство электрического оборудования			113,4	102,8	89,3
электродвигатели переменного и постоянного тока универ- сальные мощностью более 37,5 Вт, тыс. шт.	... ¹⁾	... ¹⁾	54,2	38,1	152,5

Производство товаров и услуг

Продолжение

	2022	Декабрь 2022	2022 в % к 2021	Декабрь 2022 в % к	
				декабрю 2021	ноябрю 2022
Производство машин и оборудования, не включенных в другие группировки			103,4	129,3	105,9
ПРОИЗВОДСТВО МАШИН И ОБОРУДОВАНИЯ ОБЩЕГО НАЗНАЧЕНИЯ			110,3	123,1	113,5
насосы центробежные подачи жидкостей прочие; насосы прочие, шт.	3134	353	111,5	171,4	110,0
насосы воздушные или вакуумные; воздушные или прочие газовые компрессоры, шт.	2016	279	116,3	138,1	140,9
ПРОИЗВОДСТВО ПРОЧИХ МАШИН И ОБОРУДОВАНИЯ ОБЩЕГО НАЗНАЧЕНИЯ			110,0	121,6	107,0
краны мостовые электрические, шт.	66	6	44,9	60,0	66,7
краны башенные строительные, шт.	... ¹⁾	... ¹⁾	59,2	в 2,0 р.	100,0
лебедки шахтных подъемных установок надшахтного размещения; специальные лебедки для работы под землей; прочие лебедки, кабестаны, шт.	... ¹⁾	... ¹⁾	66,7	108,3	в 7,8 р.
ПРОИЗВОДСТВО МАШИН И ОБОРУДОВАНИЯ ДЛЯ СЕЛЬСКОГО И ЛЕСНОГО ХОЗЯЙСТВА			106,8	50,8	190,8
дробилки для кормов, шт.	111216	6104	108,7	89,6	56,9
тракторы для сельского хозяйства прочие, шт.	... ¹⁾	... ¹⁾	71,2	43,1	в 6,7 р.
ПРОИЗВОДСТВО ПРОЧИХ МАШИН СПЕЦИАЛЬНОГО НАЗНАЧЕНИЯ			96,0	151,7	102,1
тракторы гусеничные, шт.	138	17	51,1	53,1	в 5,7 р.
бульдозеры и бульдозеры с поворотным отвалом, шт.	... ¹⁾	... ¹⁾	66,2	156,5	в 2,4 р.
грейдеры самоходные, шт.	278	32	136,9	152,4	114,3
Производство автотранспортных средств, прицепов и полуприцепов			99,6	88,4	111,1
ПРОИЗВОДСТВО АВТОТРАНСПОРТНЫХ СРЕДСТВ			109,8	91,9	111,8
автомобили грузовые с дизельным двигателем, шт.	... ¹⁾	... ¹⁾	149,4	164,0	129,1
шасси с установленными двигателями для автотранспортных средств, шт.	... ¹⁾	... ¹⁾	83,8	62,8	192,2
автобусы, имеющие технически допустимую максимальную массу более 5 т, шт.	... ¹⁾	... ¹⁾	74,5	20,5	38,9
автомобили пожарные, шт.	580	46	134,6	104,5	34,8

Производство товаров и услуг

Продолжение

	2022	Декабрь 2022	2022 в % к 2021	Декабрь 2022 в % к	
				декабрю 2021	ноябрю 2022
ПРОИЗВОДСТВО КУЗОВОВ ДЛЯ АВТОТРАНСПОРТНЫХ СРЕДСТВ; ПРОИЗВОДСТВО ПРИЦЕПОВ И ПОЛУПРИЦЕПОВ			102,3	111,3	142,0
прицепы и полуприцепы тракторные, шт.	... ¹⁾	... ¹⁾	181,6	162,0	71,9
Производство прочих транспортных средств и оборудования			120,3	172,4	в 2,7 р.
вагоны трамвайные пассажирские самоходные, шт.	... ¹⁾	... ¹⁾	152,5	112,5	75,0
Производство мебели			94,5	73,9	106,3
столы кухонные, для столовой и гостиной, шт.	59702	5786	115,8	103,3	81,9
шкафы кухонные, для спальни, столовой и гостиной, шт.	33312	2917	106,2	102,7	118,7
диваны, софы, кушетки с деревянным каркасом, трансформируемые в кровати, шт.	80704	7887	87,8	90,6	103,7
кровати деревянные, шт.	16825	1348	80,8	71,3	90,0
Производство прочих готовых изделий			111,3	133,8	141,3
изделия ювелирные из золота и их части, тыс. шт.	74,9	7,4	116,5	89,8	65,6
изделия ювелирные из серебра и их части, тыс. шт.	... ¹⁾	... ¹⁾	в 2,8 р.	75,7	86,7
обувь ортопедическая и вкладные корригирующие элементы (в том числе стельки и полустельки), тыс. шт.	... ¹⁾	... ¹⁾	67,6	42,7	103,9
инструменты и оборудование медицинские ³⁾ , тыс. рублей	537994,6	76250,7	69,4	60,6	164,6
изделия народных художественных промыслов ³⁾ , тыс. рублей	245046,0	25313,8	78,9	54,7	118,8
Ремонт и монтаж машин и оборудования			105,5	81,4	112,1

¹⁾ Данные не публикуются в целях обеспечения конфиденциальности первичных статистических данных, полученных от организаций, в соответствии с Федеральным законом от 29 ноября 2007 г. № 282-ФЗ «Об официальном статистическом учете и системе государственной статистики в Российской Федерации» (п. 5 ст. 4, ч. 1 ст. 9).

²⁾ По данным Росалкогольрегулирования.

³⁾ Темпы роста (снижения) рассчитаны исходя из фактических цен соответствующего периода.

**Обеспечение электрической энергией, газом и паром;
кондиционирование воздуха**

Индекс производства по виду деятельности «Обеспечение электрической энергией, газом и паром; кондиционирование воздуха» в декабре 2022 года по сравнению с декабрем 2021 года составил 100,5%, в 2022 году по сравнению с 2021 годом - 97,6%.

**ДИНАМИКА ПРОИЗВОДСТВА ПО ВИДУ ДЕЯТЕЛЬНОСТИ
«ОБЕСПЕЧЕНИЕ ЭЛЕКТРИЧЕСКОЙ ЭНЕРГИЕЙ, ГАЗОМ И ПАРОМ;
КОНДИЦИОНИРОВАНИЕ ВОЗДУХА»**

	<i>В % к</i>	
	<i>соответствующему периоду предыдущего года</i>	<i>предыдущему периоду</i>
2021		
Январь	107,9	104,9
Февраль	116,6	91,7
Март	119,9	101,5
I квартал	114,4	
Апрель	111,6	80,3
Май	113,7	72,8
Июнь	116,5	103,2
I полугодие	114,1	
Июль	105,6	99,9
Август	104,0	107,6
Сентябрь	117,6	109,4
Январь - сентябрь	112,6	
Октябрь	110,3	120,2
Ноябрь	109,3	111,4
Декабрь	100,0	107,8
Год	110,6	
2022		
Январь	96,9	101,6
Февраль	96,1	90,9
Март	99,6	105,2
I квартал	97,5	
Апрель	95,6	77,1
Май	110,6	84,3
Июнь	94,3	88,0
I полугодие	98,3	
Июль	95,2	100,8
Август	93,3	105,5
Сентябрь	90,3	105,9
Январь - сентябрь	96,8	
Октябрь	98,1	130,6
Ноябрь	100,3	113,8
Декабрь	100,5	107,9
Год	97,6	

ОБЪЕМ ОТГРУЖЕННЫХ ТОВАРОВ СОБСТВЕННОГО ПРОИЗВОДСТВА, ВЫПОЛНЕННЫХ РАБОТ И УСЛУГ СОБСТВЕННЫМИ СИЛАМИ ПО ВИДУ ДЕЯТЕЛЬНОСТИ «ОБЕСПЕЧЕНИЕ ЭЛЕКТРИЧЕСКОЙ ЭНЕРГИЕЙ, ГАЗОМ И ПАРОМ; КОНДИЦИОНИРОВАНИЕ ВОЗДУХА»

в действующих ценах

	<i>2022</i>	
	<i>млн рублей</i>	<i>в % к 2021</i>
ОБЕСПЕЧЕНИЕ ЭЛЕКТРИЧЕСКОЙ ЭНЕРГИЕЙ, ГАЗОМ И ПАРОМ; КОНДИЦИОНИРОВАНИЕ ВОЗДУХА	153339,9	105,3
в том числе: производство, передача и распределение электроэнергии	96447,2	102,7

Продолжение

	2022	
	млн рублей	в % к 2021
производство и распределение газообразного топлива	6503,5	150,5
производство, передача и распределение пара и горячей воды; кондиционирование воздуха	50389,2	106,1

ПРОИЗВОДСТВО ЭЛЕКТРО- И ТЕПЛОЭНЕРГИИ

	2022	Декабрь 2022	2022 в % к 2021	Декабрь 2022 в % к	
				декабрю 2021	ноябрю 2022
Производство, передача и распределение электроэнергии			93,1	88,3	99,9
электроэнергия, млн кВт-ч	28100,5	2561,9	93,1	88,3	99,9
Производство, передача и распределение пара и горячей воды; кондиционирование воздуха			98,5	107,6	117,6
пар и горячая вода (тепловая энергия), тыс. Гкал	43856,9	6126,0	98,8	107,5	116,9

В Челябинской области практически вся электроэнергия производится тепловыми электростанциями.

В структуре выпускаемой тепловой энергии 51,2% приходится на тепловые электростанции, 39,5% - на котельные, 6,3% - на теплоутилизационные установки, 3,0% - на прочие электростанции.

Водоснабжение; водоотведение, организация сбора и утилизации отходов, деятельность по ликвидации загрязнений

Индекс производства по виду деятельности «Водоснабжение; водоотведение, организация сбора и утилизации отходов, деятельность по ликвидации загрязнений» в декабре 2022 года по сравнению с декабрем 2021 года составил 93,6%, в 2022 году по сравнению с 2021 годом - 88,1%.

ДИНАМИКА ПРОИЗВОДСТВА ПО ВИДУ ДЕЯТЕЛЬНОСТИ «ВОДОСНАБЖЕНИЕ; ВОДООТВЕДЕНИЕ, ОРГАНИЗАЦИЯ СБОРА И УТИЛИЗАЦИИ ОТХОДОВ, ДЕЯТЕЛЬНОСТЬ ПО ЛИКВИДАЦИИ ЗАГРЯЗНЕНИЙ»

	В % к	
	соответствующему периоду предыдущего года	предыдущему периоду
2021		
Январь	123,8	81,4
Февраль	119,3	108,8
Март	85,4	94,3
I квартал	106,5	

Производство товаров и услуг

Продолжение

	В % к	
	соответствующему периоду предыдущего года	предыдущему периоду
Апрель	104,0	114,4
Май	92,2	107,6
Июнь	97,7	98,3
I полугодие	101,8	
Июль	86,7	89,5
Август	76,6	100,8
Сентябрь	69,8	97,4
Январь - сентябрь	92,0	
Октябрь	80,3	100,6
Ноябрь	84,6	97,4
Декабрь	85,3	98,0
Год	89,7	
2022		
Январь	93,8	83,4
Февраль	86,5	105,1
Март	113,5	126,6
I квартал	98,0	
Апрель	86,0	89,3
Май	99,7	128,2
Июнь	75,1	76,7
I полугодие	91,7	
Июль	69,0	84,9
Август	74,5	107,6
Сентябрь	87,4	111,8
Январь - сентябрь	86,5	
Октябрь	88,8	99,6
Ноябрь	97,4	103,3
Декабрь	93,6	91,6
Год	88,1	

ОБЪЕМ ОТГРУЖЕННЫХ ТОВАРОВ СОБСТВЕННОГО ПРОИЗВОДСТВА, ВЫПОЛНЕННЫХ РАБОТ И УСЛУГ СОБСТВЕННЫМИ СИЛАМИ ПО ВИДУ ДЕЯТЕЛЬНОСТИ «ВОДОСНАБЖЕНИЕ; ВОДООТВЕДЕНИЕ, ОРГАНИЗАЦИЯ СБОРА И УТИЛИЗАЦИИ ОТХОДОВ, ДЕЯТЕЛЬНОСТЬ ПО ЛИКВИДАЦИИ ЗАГРЯЗНЕНИЙ»

в действующих ценах

	2022	
	млн рублей	в % к 2021
ВОДОСНАБЖЕНИЕ; ВОДООТВЕДЕНИЕ, ОРГАНИЗАЦИЯ СБОРА И УТИЛИЗАЦИИ ОТХОДОВ, ДЕЯТЕЛЬНОСТЬ ПО ЛИКВИДАЦИИ ЗАГРЯЗНЕНИЙ	39198,2	91,9
в том числе:		
забор, очистка и распределение воды	7474,8	121,1
сбор и обработка сточных вод	... ¹⁾	106,3
сбор, обработка и утилизация отходов; обработка вторичного сырья	27426,6	84,6
предоставление услуг в области ликвидации последствий загрязнений и прочих услуг, связанных с удалением отходов	... ¹⁾	122,4

¹⁾ Данные не публикуются в целях обеспечения конфиденциальности первичных статистических данных, полученных от организаций, в соответствии с Федеральным законом от 29 ноября 2007 г. № 282-ФЗ «Об официальном статистическом учете и системе государственной статистики в Российской Федерации» (п. 5 ст. 4, ч. 1 ст. 9).

Сельское хозяйство

Объем продукции сельского хозяйства всех сельхозпроизводителей (сельхозорганизации, крестьянские (фермерские) хозяйства и индивидуальные предприниматели, население) в 2022 году в действующих ценах, по предварительным данным составил 148,9 млрд рублей.



¹⁾Данные уточнены.

Растениеводство

Валовой сбор **зерна** в Челябинской области в 2022 году, по предварительным данным, составил 2198,2 тыс. тонн (в весе после доработки), что в 2,0 раза больше уровня предыдущего года.

Производство **картофеля** к уровню 2021 года увеличилось на 4,2% и составило 418,9 тыс. тонн, **овощей** - на 6,3% (138,5 тыс. тонн).

В 2022 году урожайность зерновых культур сложилась больше, чем в 2021 году на 80,4%, картофеля - на 10,7%, овощей - на 13,5%.

ВАЛОВЫЕ СБОРЫ И УРОЖАЙНОСТЬ ОСНОВНЫХ СЕЛЬСКОХОЗЯЙСТВЕННЫХ КУЛЬТУР В ХОЗЯЙСТВАХ ВСЕХ КАТЕГОРИЙ

	2022	2022 в % к 2021	<u>Справочно</u> 2021
Зерновые и зернобобовые культуры (включая кукурузу) в весе после доработки валовой сбор, тыс. тонн	2198,2	в 2,0 р.	1085,4
урожайность, ц с 1 га убранной площади	16,6	180,4	9,2
Картофель валовой сбор, тыс. тонн	418,9	104,2	401,9
урожайность, ц с 1 га убранной площади	166	110,7	150
Овощи валовой сбор, тыс. тонн	138,5	106,3	130,3
урожайность, ц с 1 га убранной площади	194	113,5	171

Удельный вес крестьянских (фермерских) хозяйств, включая индивидуальных предпринимателей, в общем объеме производства зерна в 2022 году составил 50,2% (в 2021 г. - 49,3%), сельскохозяйственных организаций - 44,5% (в 2021 г. - 45,1%).

Производство картофеля и овощей сосредоточено в хозяйствах населения - 71,3% от общего сбора картофеля в 2022 году и 51,1% овощей (в 2021 г. - 74,7% и 54,6%, соответственно).



Животноводство

На конец декабря 2022 года поголовье крупного рогатого скота в хозяйствах всех сельхозпроизводителей, по расчетам, составляло 192,8 тыс. голов (на 5,4% меньше по сравнению с уточненными данными на конец декабря 2021 года), из него коров - 97,9 тыс. голов (на 5,9% меньше), свиней - 739,4 тыс. голов (на 7,3% меньше), овец и коз - 124,9 тыс. голов (на 5,2% меньше), птицы - 21362,6 тыс. голов (на 6,5% меньше).

В структуре поголовья скота на хозяйства населения приходилось 40,9% поголовья крупного рогатого скота, 47,4% коров, 4,4% свиней, 89,6% овец и коз (на конец декабря 2021 года по уточненным данным - соответственно 42,1%, 48,5%, 4,7% и 88,8%).

ДИНАМИКА ПОГОЛОВЬЯ СКОТА В ХОЗЯЙСТВАХ ВСЕХ КАТЕГОРИЙ

на конец месяца, в процентах

	<i>Крупный рогатый скот</i>		<i>Из него коровы</i>		<i>Свиньи</i>		<i>Овцы и козы</i>	
	<i>к соответствующей дате предыдущего года</i>	<i>к соответствующей дате предыдущего месяца</i>	<i>к соответствующей дате предыдущего года</i>	<i>к соответствующей дате предыдущего месяца</i>	<i>к соответствующей дате предыдущего года</i>	<i>к соответствующей дате предыдущего месяца</i>	<i>к соответствующей дате предыдущего года</i>	<i>к соответствующей дате предыдущего месяца</i>
2021								
Январь	95,2	100,1	96,6	100,4	88,9	101,7	96,3	94,4
Февраль	95,2	104,9	96,3	102,7	89,2	102,8	96,1	102,6
Март	94,9	107,2	95,9	103,4	89,6	102,4	93,9	110,8
Апрель	93,4	100,8	95,3	99,8	90,0	101,6	93,4	100,0
Май	93,8	103,0	95,6	101,0	88,4	100,3	90,9	103,6
Июнь	93,9	100,2	95,5	100,4	89,5	101,0	94,1	99,6
Июль	94,4	99,3	95,0	99,2	92,7	102,0	93,3	97,0
Август	93,4	99,5	95,7	98,7	90,7	98,7	93,7	96,3
Сентябрь	94,1	99,4	95,8	99,1	95,8	101,5	93,4	96,5
Октябрь	94,5	94,0	95,4	97,3	98,0	97,1	94,0	96,5
Ноябрь	95,9	94,2	95,3	95,9	101,5	97,0	95,3	99,2
Декабрь	93,4	91,7	93,8	95,9	102,6	96,6	94,4	98,9
2022								
Январь	93,3	100,0	92,9	99,4	103,6	102,8	94,8	94,7
Февраль	93,1	104,7	93,1	102,9	104,1	103,2	94,7	102,5
Март	92,8	106,8	93,5	103,9	103,5	101,8	94,9	111,0
Апрель	94,3	102,4	94,0	100,3	103,9	102,0	94,9	100,0
Май	94,2	103,0	93,9	100,9	102,0	98,5	94,9	103,7
Июнь	93,7	99,7	93,4	99,9	98,8	97,8	95,1	99,9
Июль	93,9	99,5	93,9	99,8	95,6	98,7	95,6	97,5
Август	93,9	99,6	94,4	99,1	96,7	99,9	95,6	96,2
Сентябрь	94,3	99,8	94,1	98,9	94,2	98,9	95,3	96,2
Октябрь	94,4	94,0	94,2	97,4	94,9	97,7	95,3	96,5
Ноябрь	94,2	94,1	94,3	96,0	92,7	94,7	95,3	99,1
Декабрь	94,6	92,1	94,1	95,8	92,7	96,7	94,8	98,4

В сельскохозяйственных организациях на конец декабря 2022 года по сравнению с соответствующей датой 2021 года сократилось поголовье крупного рогатого скота на 5,1%, коров - на 6,9%, свиней - на 6,9%, овец и коз - на 25,0%, птицы - на 6,4%.

Производство товаров и услуг

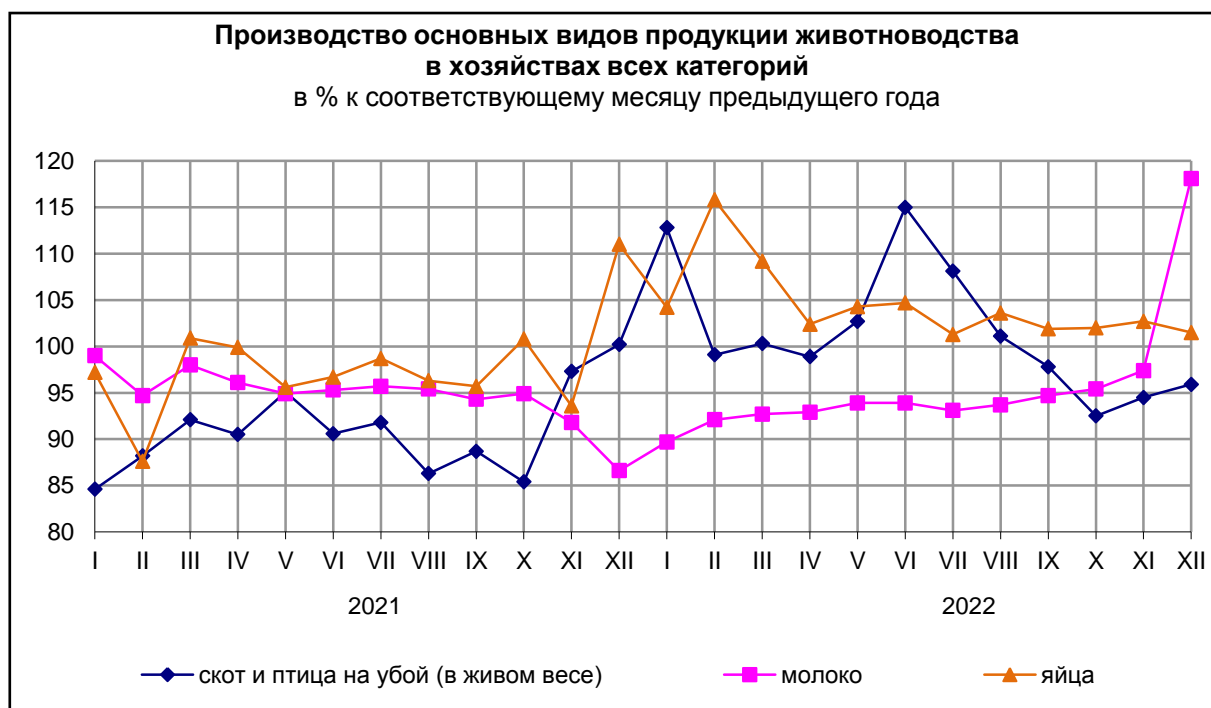
В 2022 году в хозяйствах всех категорий, по расчетам, **произведено скота и птицы на убой (в живом весе) 454,7 тыс. тонн, молока - 373,1 тыс. тонн, яиц - 1661,8 млн штук.**

ПРОИЗВОДСТВО ОСНОВНЫХ ВИДОВ ПРОДУКЦИИ ЖИВОТНОВОДСТВА В ХОЗЯЙСТВАХ ВСЕХ КАТЕГОРИЙ

	Декабрь 2022, тыс. тонн	В % к		2022 в % к 2021	Справочно: ¹⁾		
		декабрю 2021	ноябрю 2022		декабрь 2021 в % к		2021 в % к 2020
					декабрю 2020	ноябрю 2021	
Скот и птица на убой (в живом весе)	46,6	95,9	112,6	101,1	100,2	111,0	91,0
Молоко	17,6	118,1	94,6	94,6	86,6	78,0	95,1
Яйца, млн штук	135,0	101,5	102,9	104,3	111,0	104,2	97,7

¹⁾ Данные уточнены.

В сельскохозяйственных организациях в 2022 году произведено скота и птицы на убой (в живом весе) 411,4 тыс. тонн, молока - 150,1 тыс. тонн, яиц - 1605,0 млн штук.



Производство товаров и услуг

В 2022 году в сельскохозяйственных организациях **на одну корову надоено** 6160 килограммов молока против 5906 килограммов в 2021 году; **яйценоскость кур-несушек** осталась на уровне 2021 года и составила 326 штук.

В 2022 году в **структуре производства скота и птицы на убой** (в живом весе) в сельскохозяйственных организациях отмечалось увеличение удельного веса производства свиней по сравнению с 2021 годом.

ПРОИЗВОДСТВО ОСНОВНЫХ ВИДОВ СКОТА И ПТИЦЫ НА УБОЙ СЕЛЬСКОХОЗЯЙСТВЕННЫМИ ОРГАНИЗАЦИЯМИ

	Декабрь 2022				2022 в % к 2021	Справочно ¹⁾ 2021 в % к 2020
	тыс. тонн	в % к		доля производ- ства отдель- ных видов ско- та и птицы в общем объеме производства скота и птицы на убой, в %		
		декабрю 2021	ноябрю 2022			
Скот и птица на убой (в живом весе)	34,9	97,5	109,7	100	102,0	90,7
из них:						
крупный рогатый скот	1,0	111,0	100,0	2,9	85,0	100,9
свиньи	13,4	107,2	130,1	38,4	106,4	90,4
овцы и козы	0,0	-	20,0	0,0	86,9	94,1
птица	20,5	91,5	100,0	58,7	100,6	90,5

¹⁾Данные уточнены.

К началу января 2023 года **обеспеченность скота кормами** в расчете на одну условную голову крупного скота в сельскохозяйственных организациях на 31,8% больше, чем на соответствующую дату предыдущего года.

**НАЛИЧИЕ КОРМОВ В СЕЛЬСКОХОЗЯЙСТВЕННЫХ ОРГАНИЗАЦИЯХ
на 1 января**

	2023	Справочно:	
		2022	2021
Наличие кормов, тыс. тонн кормовых единиц	193,7	155,5	181,2
в том числе концентрированных	75,9	66,3	76,3
В расчете на 1 условную голову скота, ц кормовых единиц	2,9	2,2	2,8

На 1 января 2023 года 16 и более центнеров кормовых единиц в расчете на условную голову скота имелось в сельскохозяйственных организациях шести муниципальных районов и одного городского округа Челябинской области.

Реализация продукции

В 2022 году по сравнению предыдущим годом увеличилась **продажа** сельскохозяйственными организациями зерна, скота и птицы (в живом весе) и яиц, уменьшилась продажа молока.

За отчетный период реализовано 386,9 тыс. тонн зерна, 410,3 тыс. тонн скота и птицы (в живом весе), 139,5 тыс. тонн молока, 1434,1 млн штук яиц.

**ОБЪЕМ РЕАЛИЗАЦИИ ОСНОВНЫХ ВИДОВ СЕЛЬСКОХОЗЯЙСТВЕННОЙ ПРОДУКЦИИ
СЕЛЬСКОХОЗЯЙСТВЕННЫМИ ОРГАНИЗАЦИЯМИ**

	Декабрь 2022, тыс. тонн	В % к		2022 в % к 2021	Справочно:		
		декабрю 2021	ноябрю 2022		декабрь 2021 в % к		2021 в % к 2020
					декабрю 2020	ноябрю 2021	
Зерно	83,2	в 3,7 р.	в 2,6 р.	138,0	74,3	104,7	102,2 ¹⁾
Скот и птица (в живом весе)	34,7	96,9	106,4	102,7	100,0	108,5	90,7
Молоко	12,5	122,5	120,2	94,1	75,6	97,1	91,6
Яйца, млн штук	118,7	99,1	98,3	102,9	96,5	101,2	102,0

¹⁾Данные уточнены.

Строительство

Строительная деятельность. Объем работ, выполненных по виду деятельности «Строительство», в декабре 2022 года составил 20019,2 млн рублей или 100,7% (в сопоставимых ценах) к уровню соответствующего периода предыдущего года, в 2022 году - 206053,6 млн рублей, или 105,6%.

ДИНАМИКА ОБЪЕМА РАБОТ, ВЫПОЛНЕННЫХ ПО ВИДУ ДЕЯТЕЛЬНОСТИ «СТРОИТЕЛЬСТВО»¹⁾

	Млн рублей	В % к ²⁾	
		соответствующему периоду предыдущего года	предыдущему периоду
2021			
Январь	9680,7	110,1	63,4
Февраль	11292,0	134,3	117,3
Март	12221,4	131,9	107,2
I квартал	33194,1	125,4	83,7
Апрель	11790,0	118,7	96,4
Май	13767,6	120,2	114,9
Июнь	13601,4	97,4	97,8
II квартал	39159,0	110,9	115,7
I полугодие	72353,1	117,2	
Июль	14895,4	96,8	107,4
Август	16314,7	124,7	107,3
Сентябрь	14898,3	111,1	90,0
III квартал	46108,4	110,0	112,1
Январь - сентябрь	118461,5	114,4	
Октябрь	16178,5	118,4	106,7
Ноябрь	14508,0	106,6	88,0
Декабрь	17998,7	102,3	121,6
IV квартал	48685,2	108,6	100,0
Год	167146,7	112,7	
2022			
Январь	11553,1	102,6	63,6
Февраль	11100,9	83,2	95,1
Март	17891,2	123,0	158,5
I квартал	40545,2	103,5	79,8
Апрель	13525,2	94,1	73,7

Производство товаров и услуг

Продолжение

	Млн рублей	В % к ²⁾	
		соответствующему периоду предыдущего года	предыдущему периоду
Май	15066,6	90,2	110,2
Июнь	19518,8	118,6	128,6
II квартал	48110,6	101,1	113,1
I полугодие	88655,8	102,2	
Июль	19754,6	112,4	101,8
Август	18043,3	94,8	90,6
Сентябрь	20504,8	119,6	113,6
III квартал	58302,7	108,5	120,3
Январь - сентябрь	146958,5	104,6	
Октябрь	19504,2	106,2	94,7
Ноябрь	19571,7	120,1	99,6
Декабрь	20019,2	100,7	101,9
IV квартал	59095,1	108,4	99,9
Год	206053,6	105,6	

¹⁾ Данные за периоды 2021 и с января по ноябрь 2022 года уточнены в соответствии с Регламентом оценки, корректировки и публикации данных статистического наблюдения за строительством и инвестициями в основной капитал, утвержденным приказом Росстата от 26 сентября 2016 г. № 544.

²⁾ В сопоставимых ценах.

Жилищное строительство. В 2022 году застройщиками - юридическими лицами возведено 508 домов. Населением построено 7309 жилых домов, из них на участках для ведения садоводства - 1338 жилых домов. Всего построено 22521 новая квартира.

ДИНАМИКА ВВОДА В ДЕЙСТВИЕ ЖИЛЫХ ДОМОВ

	Введено общей площади жилых помещений, м ²		В % к соответствующему периоду предыдущего года		В % к предыдущему периоду	
	всего	в том числе населением	всего	в том числе населением	всего	в том числе населением
2021						
Январь	29248	27905	67,8	82,9		
Февраль	124876	123424	167,1	в 2,3 р.	в 4,3 р.	в 4,4 р.
Март	146592	104237	102,2	182,8	117,4	84,5
I квартал	300716	255566	115,1	176,5		

Производство товаров и услуг

Продолжение

	Введено общей площади жилых помещений, м ²		В % к соответствующему периоду предыдущего года		В % к предыдущему периоду	
	всего	в том числе населением	всего	в том числе населением	всего	в том числе населением
Апрель	153825	103678	149,0	в 3,4 р.	104,9	99,5
Май	139732	74024	128,3	в 2,0 р.	90,8	71,4
Июнь	138384	82375	132,6	199,5	99,0	111,3
II квартал	431941	260077	136,5	в 2,4 р.	143,6	101,8
I полугодие	732657	515643	126,8	в 2,0 р.		
Июль	162577	95593	146,0	183,1	117,5	116,0
Август	157103	93131	100,9	122,8	96,6	97,4
Сентябрь	220846	98855	128,8	157,8	140,6	106,1
III квартал	540526	287579	123,3	150,8	125,1	110,6
Январь - сентябрь	1273183	803222	125,3	181,0		
Октябрь	158155	111186	159,2	144,4	71,6	112,5
Ноябрь	233241	106450	116,6	139,2	147,5	95,7
Декабрь	62565	10264	24,4	9,4	26,8	9,6
IV квартал	453961	227900	81,6	86,6	84,0	79,2
Год	1727144	1031122	109,8	145,8		
2022						
Январь	333650	150569	в 11,4 р.	в 5,4 р.		
Февраль	157293	150011	126,0	121,5	47,1	99,6
Март	170720	121045	116,5	116,1	108,5	80,7
I квартал	661663	421625	в 2,2 р.	165,0		
Апрель	121628	81158	79,1	78,3	71,2	67,0
Май	131500	75377	94,1	101,8	108,1	92,9
Июнь	196785	93053	142,2	113,0	149,6	123,5
II квартал	449913	249588	104,2	96,0	68,0	59,2
I полугодие	1111576	671213	151,7	130,2		
Июль	116327	86796	71,6	90,8	59,1	93,3
Август	143321	106432	91,2	114,3	123,2	122,6
Сентябрь	167444	91455	75,8	92,5	116,8	85,9
III квартал	427092	284683	79,0	99,0	94,9	114,1
Январь - сентябрь	1538668	955896	120,9	119,0		
Октябрь	193205	111999	122,2	100,7	115,4	122,5
Ноябрь	37360	5975	16,0	5,6	19,3	5,3
Декабрь	101106	3991	161,6	38,9	в 2,7 р.	66,8
IV квартал	331671	121965	73,1	53,5	77,7	42,8
Год	1870339	1077861	108,3	104,5		

Транспорт

В 2022 году объем перевозок пассажиров автобусным транспортом общего пользования составил 96,4 млн человек, пассажирооборот - 1329,4 млн пассажиро - километров.

ДИНАМИКА ПЕРЕВОЗОК ПассаЖИРОВ И ПассаЖИРООБОРОТА АВТОБУСНОГО ТРАНСПОРТА ОБЩЕГО ПОЛЬЗОВАНИЯ¹⁾

	Перевезено пассажиров			Пассажирооборот		
	тыс. человек	в % к		млн пасс. - км	в % к	
		соответ- ствующе- му периоду преды- дущего года	предыду- щему периоду		соответ- ствующе- му периоду преды- дущего года	предыду- щему периоду
2021						
Январь	5540,8	74,7	94,7	102,5	91,4	112,0
Февраль	4888,9	65,5	88,2	75,7	73,1	73,9
Март	5780,0	78,9	118,2	99,9	96,8	132,0
I квартал	16209,7	73,0		278,1	87,2	
Апрель	6159,8	191,8	106,6	100,5	в 2,2р.	100,6
Май	6250,0	155,6	101,5	105,1	157,8	104,6
Июнь	6241,3	131,7	99,9	107,6	133,2	102,4
I полугодие	34860,8	102,0		591,3	115,5	
Июль	6034,8	116,9	96,7	109,1	118,3	101,4
Август	6105,1	112,6	101,2	107,6	115,0	98,6
Сентябрь	6513,3	115,0	106,7	111,5	121,7	103,6
Январь - сентябрь	53514,0	106,1		919,5	116,5	
Октябрь	6521,4	113,9	100,1	108,6	119,5	97,4
Ноябрь	6562,7	118,1	100,6	99,5	115,3	91,6
Декабрь	7064,4	120,7	107,6	105,4	115,2	105,9
Год	73662,5	109,0		1233,0	116,5	

Производство товаров и услуг

Продолжение

	Перевезено пассажиров			Пассажирооборот		
	тыс. человек	в % к		млн пасс. - км	в % к	
		соответствующему периоду предыдущего года	предыдущему периоду		соответствующему периоду предыдущего года	предыдущему периоду
2022²⁾						
Январь	6279,0	113,3	88,9	85,0	82,9	80,6
Февраль	6200,3	126,8	98,7	81,7	107,9	96,1
Март	7676,6	132,8	123,8	98,4	98,5	120,4
I квартал	20155,9	124,3		265,1	95,3	
Апрель	8038,5	130,5	104,7	102,7	102,2	104,4
Май	8281,4	132,5	103,0	118,3	112,6	115,2
Июнь	8149,6	130,6	98,4	119,3	110,9	100,8
I полугодие	44625,4	128,0		605,4	102,4	
Июль	8255,0	136,8	101,3	123,0	112,7	103,1
Август	8378,6	137,2	101,5	119,2	110,8	96,9
Сентябрь	8755,4	134,4	104,5	119,7	107,4	100,4
Январь - сентябрь	70014,4	130,8		967,3	105,2	
Октябрь	9007,7	138,1	102,9	125,3	115,4	104,7
Ноябрь	8736,5	133,1	97,0	120,4	121,0	96,1
Декабрь	8651,2	122,5	99,0	116,4	110,4	96,7
Год	96409,8	130,9		1329,4	107,8	

¹⁾ Данные приведены с учетом субъектов малого предпринимательства, осуществляющих регулярные перевозки пассажиров по автобусным маршрутам общего пользования на коммерческой основе.

²⁾ Данные за предыдущий месяц отчетного года уточняются ежемесячно.



III. РЫНКИ ТОВАРОВ И УСЛУГ

Розничная торговля

Оборот розничной торговли в декабре 2022 года составил 74410,5 млн рублей, что в сопоставимых ценах составляет 99,1% к соответствующему периоду предыдущего года, в 2022 году - 766405,7 млн рублей или 100,3%.

ДИНАМИКА ОБОРОТА РОЗНИЧНОЙ ТОРГОВЛИ

	Млн рублей	В % к ¹⁾	
		соответствующему периоду предыдущего года	предыдущему периоду
2021			
Январь	49700,1	104,5	79,4
Февраль	48350,9	100,1	96,4
Март	53870,1	97,6	110,5
I квартал	151921,1	100,6	93,6
Апрель	55057,0	131,9	101,6
Май	57382,2	126,5	103,7
Июнь	57014,0	114,6	99,2
II квартал	169453,2	123,8	109,5
I полугодие	321374,3	111,6	
Июль	59128,8	101,4	103,4
Август	59701,7	103,9	100,8
Сентябрь	57609,4	105,8	95,8
III квартал	176439,9	103,7	103,2
Январь - сентябрь	497814,2	108,7	
Октябрь	60367,0	106,0	103,7
Ноябрь	57502,1	101,8	94,5
Декабрь	69068,9	103,3	119,4
IV квартал	186938,0	103,7	103,4
Год	684752,2	107,3	
2022			
Январь	58654,1	109,8	84,4
Февраль	56770,4	109,6	96,3
Март	64438,4	104,2	105,2
I квартал	179862,9	107,7	99,1
Апрель	61016,6	95,4	93,0
Май	62534,7	94,3	102,5
Июнь	62623,0	95,9	100,9
II квартал	186174,3	95,2	96,8
I полугодие	366037,2	101,1	
Июль	66478,4	99,2	106,9
Август	67108,5	100,3	101,9
Сентябрь	63757,6	99,7	95,2
III квартал	197344,5	99,8	108,0
Январь - сентябрь	563381,7	100,6	
Октябрь	64444,6	97,1	100,9
Ноябрь	64168,9	102,2	99,5
Декабрь	74410,5	99,1	115,8
IV квартал	203024,0	99,4	103,0
Год	766405,7	100,3	

¹⁾ В сопоставимых ценах.



В декабре 2022 года оборот розничной торговли на 99,3% формировался **торгующими организациями и индивидуальными предпринимателями**, осуществляющими деятельность вне рынка; доля **рынков и ярмарок** составила 0,7% (в декабре 2021 г., по уточненным данным, - соответственно 99,7% и 0,3%).

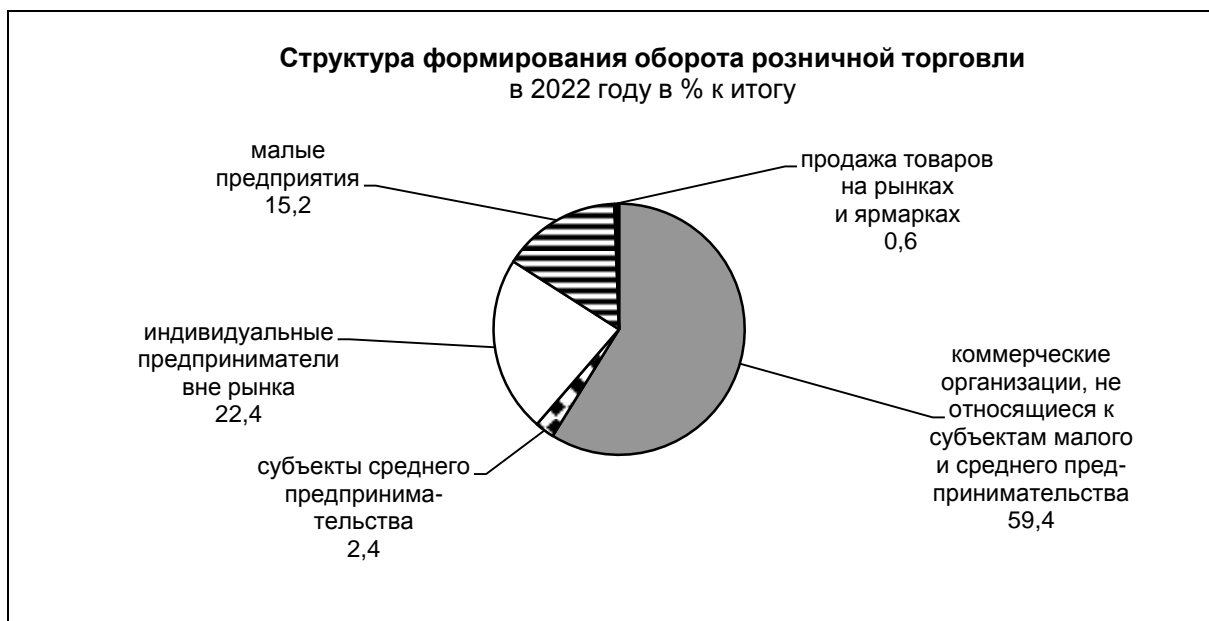
**ОБОРОТ РОЗНИЧНОЙ ТОРГОВЛИ ТОРГУЮЩИХ ОРГАНИЗАЦИЙ
И ПРОДАЖА ТОВАРОВ НА РЫНКАХ И ЯРМАРКАХ**

	2022, млн рублей	2022 в % к 2021 ¹⁾	Декабрь 2022, млн рублей	В % к ¹⁾		Справочно ¹⁾²⁾ :		
				декабрю 2021	ноябрю 2022	2021 в % к 2020	декабрь 2021 в % к	
							декабрю 2020	ноябрю 2021
Всего	766405,7	100,3	74410,5	99,1	115,8	107,3	103,3	119,4
в том числе: оборот розничной торговли торгующих организаций ³⁾	761478,1	100,0	73901,3	98,7	115,9	107,2	103,3	119,4
продажа товаров на розничных рынках и ярмарках	4927,6	188,4	509,2	в 2,6 р.	113,4	143,9	133,3	100,1

¹⁾ В сопоставимых ценах.

²⁾ Данные уточнены.

³⁾ Включая индивидуальных предпринимателей, осуществляющих деятельность вне рынка.



В 2022 году в структуре оборота розничной торговли удельный вес **пищевых продуктов, включая напитки, и табачных изделий** составил 46,5%, **непродовольственных товаров** - 53,5% (в 2021 г., по уточненным данным, - соответственно 44,3% и 55,7%).

ДИНАМИКА ОБОРОТА РОЗНИЧНОЙ ТОРГОВЛИ ПИЩЕВЫМИ ПРОДУКТАМИ, ВКЛЮЧАЯ НАПИТКИ, И ТАБАЧНЫМИ ИЗДЕЛИЯМИ, НЕПРОДОВОЛЬСТВЕННЫМИ ТОВАРАМИ

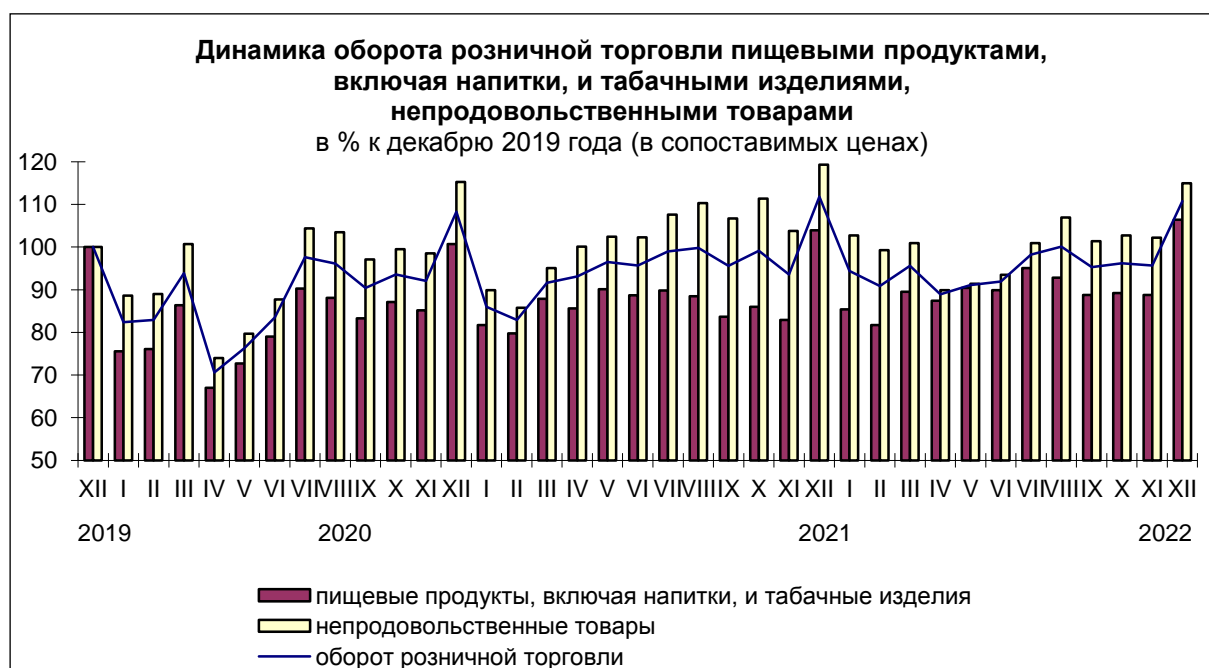
	Пищевые продукты, включая напитки, и табачные изделия			Непродовольственные товары		
	млн рублей	в % к ¹⁾		млн рублей	в % к ¹⁾	
		соответствующему периоду предыдущего года	предыдущему периоду		соответствующему периоду предыдущего года	предыдущему периоду
2021						
Январь	22803,1	108,0	81,1	26897,0	101,7	78,0
Февраль	22544,2	104,7	97,7	25806,7	96,5	95,4
Март	25059,8	101,5	110,1	28810,3	94,6	110,8
I квартал	70407,1	104,6	97,9	81514,0	97,5	90,0
Апрель	24549,2	127,6	97,4	30507,8	135,5	105,3
Май	25999,7	123,9	105,3	31382,5	128,7	102,3
Июнь	25600,9	112,1	98,4	31413,1	116,7	99,9
II квартал	76149,8	120,8	106,0	93303,4	126,4	112,5
I полугодие	146556,9	112,4		174817,4	111,0	
Июль	25903,6	99,3	101,2	33225,2	103,1	105,2
Август	25422,9	100,3	98,6	34278,8	106,6	102,5
Сентябрь	24260,1	100,4	94,6	33349,3	109,9	96,7
III квартал	75586,6	100,0	99,1	100853,3	106,5	106,5
Январь - сентябрь	222143,5	107,9		275670,7	109,3	
Октябрь	25398,7	98,7	102,8	34968,3	111,9	104,4
Ноябрь	24747,5	97,3	96,4	32754,6	105,4	93,2

Рынки товаров и услуг

Продолжение

	Пищевые продукты, включая напитки, и табачные изделия			Непродовольственные товары		
	млн рублей	в % к ¹⁾		млн рублей	в % к ¹⁾	
		соответствующему периоду предыдущего года	предыдущему периоду		соответствующему периоду предыдущего года	предыдущему периоду
Декабрь	31392,8	103,2	125,3	37676,1	103,4	114,9
IV квартал	81539,0	99,9	104,3	105399,0	106,7	103,0
Год	303682,5	105,7		381069,7	108,6	
2022						
Январь	26152,0	104,6	82,2	32502,1	114,1	86,1
Февраль	25373,3	102,6	95,7	31397,1	115,7	96,7
Март	29422,6	102,1	109,6	35015,8	106,1	101,6
I квартал	80947,9	103,1	102,6	98915,0	111,8	96,2
Апрель	29584,6	102,3	97,6	31432,0	89,8	89,1
Май	30681,0	100,4	103,4	31853,7	89,2	101,7
Июнь	30270,9	101,4	99,4	32352,1	91,4	102,3
II квартал	90536,5	101,3	104,1	95637,8	90,2	90,7
I полугодие	171484,4	102,3		194552,8	100,1	
Июль	31758,5	106,0	105,8	34719,9	93,9	107,9
Август	30544,2	104,9	97,6	36564,3	96,9	105,9
Сентябрь	29064,3	106,1	95,7	34693,3	95,1	94,9
III квартал	91367,0	105,7	103,4	105977,5	95,3	112,5
Январь - сентябрь	262851,4	103,4		300530,3	98,3	
Октябрь	29297,9	103,7	100,5	35146,7	92,3	101,3
Ноябрь	29312,0	107,1	99,5	34856,9	98,5	99,5
Декабрь	35277,5	102,3	119,8	39133,0	96,4	112,5
IV квартал	93887,4	104,2	102,8	109136,6	95,7	103,4
Год	356738,8	103,6		409666,9	97,6	

¹⁾ В сопоставимых ценах.



ИЗМЕНЕНИЕ ТОВАРНЫХ ЗАПАСОВ В ОРГАНИЗАЦИЯХ РОЗНИЧНОЙ ТОРГОВЛИ

на конец месяца

	<i>Млн рублей</i>	<i>Уровень запасов, в днях торговли</i>
2021		
Январь	38194,2	45
Февраль	38822,3	47
Март	40284,5	43
Апрель	42053,8	43
Май	41907,2	42
Июнь	42280,1	41
Июль	41085,4	39
Август	41981,6	39
Сентябрь	43306,2	41
Октябрь	44322,3	41
Ноябрь	47288,9	45
Декабрь	44961,3	35
2022		
Январь	45595,5	44
Февраль	45710,6	45
Март	46938,1	38
Апрель	47068,1	42
Май	46836,5	41
Июнь	46633,2	40
Июль	44425,8	37
Август	44214,8	36
Сентябрь	45466,9	39
Октябрь	47318,4	41
Ноябрь	49479,5	41
Декабрь	47836,6	34

Рестораны, кафе и бары

Оборот общественного питания в декабре 2022 года составил 4640,2 млн рублей, или 136,4% (в сопоставимых ценах) к соответствующему периоду предыдущего года, в 2022 году - 48664,5 млн рублей или 131,3%.

ДИНАМИКА ОБОРОТА ОБЩЕСТВЕННОГО ПИТАНИЯ

	Млн рублей	В % к ¹⁾	
		соответствующему периоду предыдущего года	предыдущему периоду
2021			
Январь	2122,7	93,6	102,2
Февраль	2334,2	106,2	108,9
Март	2643,5	114,9	112,1
I квартал	7100,4	105,0	121,5
Апрель	2804,6	189,0	106,0
Май	2792,5	173,0	99,3
Июнь	2812,5	163,5	99,6
II квартал	8409,6	174,5	116,5
I полугодие	15510,0	133,8	
Июль	2758,3	149,4	97,4
Август	2872,1	153,0	104,1
Сентябрь	2997,2	143,5	103,2
III квартал	8627,6	148,5	100,7
Январь - сентябрь	24137,6	138,6	
Октябрь	2966,9	140,8	98,6
Ноябрь	2456,1	119,7	81,0
Декабрь	3005,7	133,0	121,8
IV квартал	8428,7	131,4	94,9
Год	32566,3	136,7	
2022			
Январь	3318,2	141,6	108,8
Февраль	3190,6	124,4	95,7
Март	3631,0	123,4	111,1
I квартал	10139,8	129,2	126,4
Апрель	3789,5	118,7	102,0
Май	3898,1	120,2	100,5
Июнь	4123,2	126,3	104,7
II квартал	11810,8	121,8	109,8
I полугодие	21950,6	125,3	
Июль	4034,7	127,5	98,3
Август	4178,8	125,3	102,4
Сентябрь	4605,5	133,5	109,9
III квартал	12819,0	128,8	106,5
Январь - сентябрь	34769,6	126,6	
Октябрь	4642,8	135,5	100,1
Ноябрь	4611,9	166,1	99,2
Декабрь	4640,2	136,4	100,0
IV квартал	13894,9	144,7	106,7
Год	48664,5	131,3	

¹⁾ В сопоставимых ценах.

Рынок платных услуг населению

В декабре 2022 года, по оперативным данным, населению было оказано платных услуг на 22119,5 млн рублей, в 2022 году - на 220890,1 млн рублей.

ДИНАМИКА ОБЪЕМА ПЛАТНЫХ УСЛУГ НАСЕЛЕНИЮ

	Млн рублей	В % к ¹⁾	
		соответствующему периоду предыдущего года	предыдущему периоду
2021			
Январь	16170,4	99,1	88,3
Февраль	16890,4	103,2	104,1
Март	18005,0	108,1	106,0
Январь - март	51065,8	103,5	
Апрель	17556,9	141,7	97,5
Май	16637,9	134,4	94,7
Июнь	15708,7	126,0	93,2
I полугодие	100969,3	116,6	
Июль	15380,2	115,1	96,7
Август	15724,3	110,3	102,6
Сентябрь	16104,9	108,7	102,6
Январь - сентябрь	148178,7	114,8	
Октябрь	16723,0	106,6	103,9
Ноябрь	18054,7	106,5	107,6
Декабрь	19783,0	103,8	109,1
Год	202739,4	112,2	
2022			
Январь	17204,2	100,7	85,7
Февраль	18084,7	101,8	104,5
Март	19010,5	100,4	104,4
Январь - март	54299,4	101,1	
Апрель	18607,6	98,6	96,0
Май	18064,8	99,9	96,3
Июнь	17472,6	101,0	94,6
I полугодие	108444,4	100,4	
Июль	17551,9	102,0	98,1
Август	17594,8	101,3	101,8
Сентябрь	17284,7	97,9	98,8
Январь - сентябрь	160875,8	100,4	
Октябрь	18079,0	98,3	104,1
Ноябрь ²⁾	19815,8	99,8	108,7
Декабрь	22119,5	99,4	108,3
Год	220890,1	100,1	

¹⁾ В сопоставимых ценах.

²⁾ Данные уточнены в связи с уточнением респондентами ранее предоставленных оперативных данных.

Рынки товаров и услуг

В 2022 году в структуре объема платных услуг лидировали три вида услуг: коммунальные, бытовые и телекоммуникационные услуги, занимая суммарно 51,6% в общем объеме.

ОБЪЕМ ПЛАТНЫХ УСЛУГ НАСЕЛЕНИЮ ПО ВИДАМ

	2022, млн рублей	В % к		Декабрь 2022 в % к	
		2021 ¹⁾	итогу	декабрю 2021 ¹⁾	ноябрю 2022 ¹⁾
Платные услуги	220890,1	100,1	100	99,4	108,3
в том числе:					
бытовые	29160,3	96,4	13,2	98,6	104,6
транспортные	23731,6	115,8	10,7	128,4	94,5
почтовой связи, курьерские	1185,2	102,2	0,5	108,7	121,7
из них курьерской доставки	186,5	... ²⁾	0,1	... ²⁾	98,3
телекоммуникационные	27366,8	94,7	12,4	99,7	110,3
жилищные	21498,2	95,2	9,7	92,8	101,0
коммунальные	57505,8	98,3	26,0	97,5	124,1
культуры	3419,9	108,2	1,6	112,8	108,4
туристские	6916,5	120,6	3,1	116,9	106,3
гостиниц и аналогичных средств размещения	2632,7	102,1	1,2	104,0	98,4
физической культуры и спорта	3110,0	110,9	1,4	111,1	98,1
из них услуги фитнес-центров и спортивных клубов	1013,2	... ²⁾	0,5	... ²⁾	99,2
медицинские	19988,3	96,8	9,1	82,1	100,4
специализированных коллективных средств размещения	4520,7	107,2	2,1	91,9	88,0
из них санаторно-курортных организаций	2659,6	105,6	1,2	95,0	85,4
ветеринарные	542,6	92,8	0,3	80,3	100,9
юридические	1668,5	99,8	0,8	100,6	99,1
системы образования	13115,2	101,1	5,9	97,8	104,5
услуги, предоставляемые гражданам пожилого возраста и инвалидам	547,1	102,7	0,2	112,8	112,9
прочие платные услуги	3980,7	110,2	1,8	119,4	104,4
из них электронные услуги и сервисы в области информационно- коммуникационных технологий ³⁾	66,0	... ²⁾	0,0	... ²⁾	101,2

¹⁾ В сопоставимых ценах.

²⁾ Статистическое наблюдение осуществляется с января 2022 года.

³⁾ Включая платные подписки на онлайн-кинотеатры и игровые сервисы, пользование услугами облачных хранилищ данных.

Рынки товаров и услуг

В 2022 году в структуре объема бытовых услуг наибольший удельный вес занимали услуги: по техобслуживанию и ремонту транспортных средств, машин и оборудования; парикмахерские и косметические услуги; по ремонту и строительству жилья и других построек. На их долю в целом приходилось 73,2% в общем объеме бытовых услуг.

ОБЪЕМ БЫТОВЫХ УСЛУГ НАСЕЛЕНИЮ ПО ВИДАМ

	2022, млн рублей	В % к		Декабрь 2022 в % к	
		2021 ¹⁾	итогу	декабрю 2021 ¹⁾	ноябрю 2022 ¹⁾
Бытовые услуги	29160,3	96,4	100	98,6	104,6
в том числе:					
ремонт, окраска и пошив обуви	190,7	104,3	0,7	99,0	98,9
ремонт и пошив швейных, меховых и кожаных изделий, головных уборов и изделий текстильной галантереи, ремонт, пошив и вязание трикотажных изделий	480,8	99,4	1,7	99,6	99,5
ремонт и техническое обслуживание бытовой радиоэлектронной аппаратуры, бытовых машин и приборов, ремонт и изготовление металлоизделий	1349,4	96,8	4,6	92,6	112,1
техобслуживание и ремонт транспортных средств, машин и оборудования	11829,1	95,1	40,6	94,2	102,8
изготовление и ремонт мебели	817,1	102,4	2,8	102,3	98,9
химическая чистка и крашение, услуги прачечных	247,8	94,2	0,8	92,2	100,6
ремонт и строительство жилья и других построек	4574,1	95,6	15,7	109,6	109,7
услуги фотоателье	538,9	96,1	1,8	99,4	104,4
услуги саун, бань и душевых	945,4	103,8	3,2	116,0	106,5
парикмахерские и косметические услуги	4939,3	94,2	16,9	96,3	101,5
услуги по аренде, лизингу и прокату	542,2	105,5	1,9	100,0	113,4
из них услуги по аренде и лизингу легковых автомобилей и легких автотранспортных средств	88,0	... ²⁾	0,3	... ²⁾	99,9
ритуальные услуги	1501,8	89,6	5,2	81,7	109,5
прочие бытовые услуги	1203,7	117,0	4,1	131,6	103,3

¹⁾ В сопоставимых ценах.

²⁾ Статистическое наблюдение осуществляется с января 2022 года.

Оптовая торговля

В декабре 2022 года оборот оптовой торговли составил 145724,2 млн рублей, что в сопоставимых ценах составляет 103,0% к декабрю 2021 года. На долю субъектов малого предпринимательства приходилось 37,8% оборота оптовой торговли.

ДИНАМИКА ОБОРОТА ОПТОВОЙ ТОРГОВЛИ

	Оборот оптовой торговли			В том числе оборот оптовой торговли организаций оптовой торговли		
	млн рублей	в % к ¹⁾		млн рублей	в % к ¹⁾	
		соответствующему периоду предыдущего года	предыдущему периоду		соответствующему периоду предыдущего года	предыдущему периоду
2021						
Январь	90583,6	92,7	69,2	71348,8	97,6	74,8
Февраль	100873,4	91,4	109,5	77811,0	93,4	107,2
Март	123568,5	96,7	120,5	93122,9	97,0	117,8
I квартал	315025,5	93,8		242282,7	96,0	
Апрель	130391,6	116,7	105,2	99445,8	118,6	106,4
Май	127517,0	115,8	97,2	96960,8	115,1	96,9
Июнь	147201,9	120,3	113,6	111026,8	117,5	112,7
I полугодие	720136,0	105,7		549716,1	106,6	
Июль	135968,2	103,5	89,8	105234,9	103,8	92,1
Август	133196,9	102,8	98,6	103516,0	102,1	99,0
Сентябрь	141408,3	108,7	108,1	108321,2	107,0	106,6
Январь - сентябрь	1130709,4	105,5		866788,2	105,7	
Октябрь	143008,1	111,8	103,9	112275,1	112,8	106,4
Ноябрь	137306,4	114,1	97,9	106512,7	114,0	96,8
Декабрь	166193,7	124,5	120,7	125131,8	128,6	117,2
Год	1577217,6	108,7		1210707,8	109,3	
2022						
Январь	108880,1	117,8	65,5	82633,9	113,5	66,0
Февраль	123214,1	122,1	113,4	91453,2	117,5	111,0
Март	160087,6	124,9	123,3	115956,0	120,1	120,4
I квартал	392181,8	122,0		290043,1	117,3	
Апрель	142269,8	104,0	87,6	104416,5	100,1	88,7
Май	134590,4	103,0	96,2	95939,0	96,5	93,4
Июнь	141422,9	100,7	111,0	103807,9	98,0	114,3
I полугодие	810464,9	111,0		594206,5	106,6	
Июль	130346,4	111,3	99,3	93434,3	103,1	97,0
Август	141551,4	125,9	111,5	104114,9	119,1	114,4
Сентябрь	142903,5	120,2	103,3	99992,9	109,8	98,3
Январь - сентябрь	1225266,2	113,9		891748,6	108,1	
Октябрь	138924,9	113,7	98,2	99487,4	103,7	100,5
Ноябрь	140829,7	119,0	102,5	99445,7	108,3	101,0
Декабрь	145724,2	103,0	104,5	107879,0	101,3	109,6
Год	1650745,0	113,1		1198560,7	107,0	

¹⁾ В сопоставимых ценах.

В декабре 2022 года оборот оптовой торговли на 74,0% формировался организациями оптовой торговли, оборот которых составил 107879,0 млн рублей, что в сопоставимых ценах составляет 101,3% к декабрю 2021 года.

Запасы топлива

**ЗАПАСЫ УГЛЯ И МАЗУТА ТОПОЧНОГО У ПОТРЕБИТЕЛЕЙ
(без данных по микропредприятиям)**

ТОНН

	Уголь		Мазут топочный	
	на 1 января 2023	в % к 1 января 2022 ¹⁾	на 1 января 2023	в % к 1 января 2022 ¹⁾
Общие запасы топлива	1008336	88,0	30355	87,7
из них у потребителей с основным видом деятельности:				
Добыча полезных ископаемых	... ²⁾	в 2,6 р.	-	-
Обрабатывающие производства	483481	109,7	... ²⁾	98,0
из них:				
производство кокса и нефтепродуктов	... ²⁾	в 2,2 р.	-	-
производство химических веществ и химических продуктов	-	-	... ²⁾	63,9
производство прочей неметаллической минеральной продукции	... ²⁾	62,2	... ²⁾	83,6
производство металлургическое	337366	90,3	... ²⁾	97,8
производство готовых металлических изделий, кроме машин и оборудования	-	-	-	-
производство машин и оборудования, не включенных в другие группировки	... ²⁾	55,4	... ²⁾	100,0
производство прочих транспортных средств и оборудования	-	-	... ²⁾	100,0
Обеспечение электрической энергией, газом и паром; кондиционирование воздуха	516921	74,1	14152	77,2
Транспортировка и хранение	1406	98,7	... ²⁾	в 9,8 р.
Деятельность гостиниц и предприятий общественного питания	... ²⁾	53,1	-	-
Из общих запасов топлива Запасы топлива в котельных жилищно- коммунального хозяйства	5603	109,5	8075	96,4
из них в муниципальных котельных мощностью до 100 Гкал/час	1683	166,3	... ²⁾	133,3

¹⁾ Данные рассчитываются по сопоставимому кругу отчитывающихся организаций.

²⁾ Данные не публикуются в целях обеспечения конфиденциальности первичных статистических данных, полученных от организаций, в соответствии с Федеральным законом от 29 ноября 2007 г. № 282-ФЗ «Об официальном статистическом учете и системе государственной статистики в Российской Федерации» (п. 5 ст.4, ч.1 ст. 9).

IV. ХАРАКТЕРИСТИКА ХОЗЯЙСТВУЮЩИХ СУБЪЕКТОВ

Статистический учет организаций и индивидуальных предпринимателей осуществляется органами государственной статистики с 1992 года на основе сведений об их государственной регистрации. В соответствии с постановлением Правительства Российской Федерации от 17 мая 2002 г. № 319 государственную регистрацию юридических лиц и индивидуальных предпринимателей осуществляют территориальные органы Федеральной налоговой службы.

Группировка хозяйствующих субъектов осуществляется по коду вида деятельности Общероссийского классификатора видов экономической деятельности, заявленному организациями и индивидуальными предпринимателями при государственной регистрации в качестве основного вида деятельности.

Из 73210 организаций, учтенных органами государственной статистики, 71694 являются юридическими лицами, 1516 - филиалами, представительствами и другими организациями, созданными без прав юридического лица.

РАСПРЕДЕЛЕНИЕ ОРГАНИЗАЦИЙ ПО ВИДАМ ЭКОНОМИЧЕСКОЙ ДЕЯТЕЛЬНОСТИ на 1 января 2023 года

	Количество организаций	
	единиц	в % к итогу
Всего	73210	100
в том числе по видам экономической деятельности:		
сельское, лесное хозяйство, охота, рыболовство и рыбоводство	1122	1,5
добыча полезных ископаемых	403	0,6
обрабатывающие производства	7605	10,4
обеспечение электрической энергией, газом и паром; кондиционирование воздуха	528	0,7
водоснабжение; водоотведение, организация сбора и утилизации отходов, деятельность по ликвидации загрязнений	561	0,8
строительство	8681	11,9
торговля оптовая и розничная; ремонт автотранспортных средств и мотоциклов	21935	30,0
транспортировка и хранение	4614	6,3
деятельность гостиниц и предприятий общественного питания	1260	1,7
деятельность в области информации и связи	1787	2,4
деятельность финансовая и страховая	906	1,2
деятельность по операциям с недвижимым имуществом	5189	7,1

Характеристика хозяйствующих субъектов

Продолжение

	Количество организаций	
	единиц	в % к итогу
деятельность профессиональная, научная и техническая	5207	7,1
деятельность административная и сопутствующие дополнительные услуги	2555	3,5
государственное управление и обеспечение военной безопасности; социальное обеспечение	1547	2,1
образование	3091	4,2
деятельность в области здравоохранения и социальных услуг	1841	2,5
деятельность в области культуры, спорта, организации досуга и развлечений	1556	2,1
предоставление прочих видов услуг	2819	3,9
деятельность домашних хозяйств как работодателей; недифференцированная деятельность частных домашних хозяйств по производству товаров и оказанию услуг для собственного потребления	3	0,0
деятельность экстерриториальных организаций и органов	-	-
конкретные виды экономической деятельности не установлены	-	-

РАСПРЕДЕЛЕНИЕ ОРГАНИЗАЦИЙ ПО ОРГАНИЗАЦИОННО-ПРАВОВЫМ ФОРМАМ на 1 января 2023 года

	Количество организаций	
	единиц	в % к итогу
Всего	73210	100
в том числе:		
юридические лица, являющиеся коммерческими корпоративными организациями	60916	83,2
из них хозяйственные товарищества и общества	60731	83,0
в том числе акционерные общества	720	1,0
юридические лица, являющиеся некоммерческими корпоративными организациями	4142	5,7
из них потребительские кооперативы	1154	1,6
юридические лица, являющиеся коммерческими унитарными организациями	227	0,3
юридические лица, являющиеся некоммерческими унитарными организациями	6409	8,7
из них учреждения	4780	6,5
в том числе:		
частные	284	0,4
бюджетные	1857	2,5
автономные	377	0,5
казенные	2262	3,1
организационно-правовые формы организаций, созданных без прав юридического лица	1516	2,1

Характеристика хозяйствующих субъектов

**РАСПРЕДЕЛЕНИЕ ИНДИВИДУАЛЬНЫХ ПРЕДПРИНИМАТЕЛЕЙ,
ПРОШЕДШИХ ГОСУДАРСТВЕННУЮ РЕГИСТРАЦИЮ (ПЕРЕРЕГИСТРАЦИЮ)
В СООТВЕТСТВИИ С ФЕДЕРАЛЬНЫМ ЗАКОНОМ «О ГОСУДАРСТВЕННОЙ РЕГИСТРАЦИИ
ЮРИДИЧЕСКИХ ЛИЦ И ИНДИВИДУАЛЬНЫХ ПРЕДПРИНИМАТЕЛЕЙ»,
ПО ВИДАМ ЭКОНОМИЧЕСКОЙ ДЕЯТЕЛЬНОСТИ
на 1 января 2023 года¹⁾**

	Количество предпринимателей	
	человек	в % к итогу
Всего	85100	100
в том числе:		
сельское, лесное хозяйство, охота, рыболовство и рыбоводство	2227	2,6
добыча полезных ископаемых	25	0,0
обрабатывающие производства	4987	5,9
обеспечение электрической энергией, газом и паром; кондиционирование воздуха	39	0,0
водоснабжение; водоотведение, организация сбора и утилизации отходов, деятельность по ликвидации загрязнений	223	0,3
строительство	6405	7,5
торговля оптовая и розничная; ремонт автотранспортных средств и мотоциклов	35473	41,7
транспортировка и хранение	9299	10,9
деятельность гостиниц и предприятий общественного питания	2876	3,4
деятельность в области информации и связи	2771	3,3
деятельность финансовая и страховая	544	0,6
деятельность по операциям с недвижимым имуществом	4809	5,7
деятельность профессиональная, научная и техническая	6300	7,4
деятельность административная и сопутствующие дополнительные услуги	2536	3,0
государственное управление и обеспечение военной безопасности; социальное обеспечение	15	0,0
образование	1420	1,7
деятельность в области здравоохранения и социальных услуг	431	0,5
деятельность в области культуры, спорта, организации досуга и развлечений	1117	1,3
предоставление прочих видов услуг	3597	4,2
деятельность домашних хозяйств как работодателей; недифференцированная деятельность частных домашних хозяйств по производству товаров и оказанию услуг для собственного потребления	6	0,0
конкретные виды экономической деятельности не установлены	-	-

¹⁾ Включая глав крестьянских (фермерских) хозяйств, нотариусов и адвокатов.

V. ЦЕНЫ

ИНДЕКСЫ ЦЕН И ТАРИФОВ

на конец периода, в процентах

	К предыдущему месяцу			Декабрь 2022 к декабрю 2021	Справочно декабрь 2021 к декабрю 2020
	октябрь 2022	ноябрь 2022	декабрь 2022		
Индекс потребительских цен	100,3	100,4	100,8	110,4	106,7
Индекс цен производителей промышленных товаров ¹⁾	99,0	100,5 ²⁾	100,2	88,8	137,8

¹⁾ Здесь и далее - на товары, предназначенные для реализации на внутреннем рынке, по видам деятельности «Добыча полезных ископаемых», «Обрабатывающие производства», «Обеспечение электрической энергией, газом и паром; кондиционирование воздуха», «Водоснабжение; водоотведение, организация сбора и утилизации отходов, деятельность по ликвидации загрязнений».

²⁾ Данные уточнены.

Потребительские цены

Индекс потребительских цен в декабре 2022 года по отношению к предыдущему месяцу составил 100,8%, в том числе на продовольственные товары - 100,5%, непродовольственные товары - 99,8%, услуги - 102,5%.

ИНДЕКСЫ ПОТРЕБИТЕЛЬСКИХ ЦЕН И ТАРИФОВ НА ТОВАРЫ И УСЛУГИ

на конец периода, в процентах к предыдущему периоду

	Все товары и услуги	В том числе:		
		продовольственные товары	непродовольственные товары	услуги
2021				
Январь	100,4	100,6	100,4	100,2
Февраль	100,8	101,1	100,7	100,4
Март	100,8	100,9	100,9	100,6
I квартал	102,0	102,7	101,9	101,2
Апрель	100,4	100,5	100,6	100,0
Май	100,4	100,5	100,6	100,1
Июнь	100,5	100,2	100,2	101,1
II квартал	101,3	101,2	101,4	101,2
Июль	100,5	100,0	100,6	101,1
Август	100,0	99,5	100,7	99,9
Сентябрь	100,5	100,9	100,6	99,9
III квартал	101,0	100,4	101,9	100,9
Октябрь	100,8	101,8	100,5	100,0
Ноябрь	100,9	101,2	100,5	100,9
Декабрь	100,5	101,2	100,1	99,8
IV квартал	102,2	104,3	101,1	100,6
Декабрь 2021 к декабрю 2020	106,7	108,7	106,5	104,0

Цены

Продолжение

	Все товары и услуги	В том числе:		
		продовольст- венные товары	непродо- вольст- венные товары	услуги
2022				
Январь	101,0	101,4	100,2	101,6
Февраль	100,5	101,4	99,9	99,9
Март	106,6	105,9	109,3	103,9
I квартал	108,1	108,8	109,4	105,5
Апрель	101,8	103,1	100,7	101,5
Май	100,0	100,4	99,7	99,7
Июнь	100,2	99,3	99,3	102,5
II квартал	101,9	102,8	99,8	103,7
Июль	99,7	99,1	99,5	101,0
Август	99,2	98,5	99,6	99,5
Сентябрь	99,7	99,5	100,1	99,7
III квартал	98,7	97,1	99,1	100,2
Октябрь	100,3	100,3	100,1	100,6
Ноябрь	100,4	100,5	99,8	101,2
Декабрь	100,8	100,5	99,8	102,5
IV квартал	101,5	101,3	99,6	104,3
Декабрь 2022 к декабрю 2021	110,4	110,0	107,7	114,4

Базовый индекс потребительских цен (БИПЦ), исключая изменения цен на отдельные товары и услуги, подверженные влиянию отдельных факторов, которые носят административный, а также сезонный характер, в декабре 2022 года к ноябрю 2022 года составил 99,9%, с начала года - 112,0% (в декабре 2021 года - 100,4%, с начала года - 107,2%).

В декабре 2022 года цены на **продовольственные товары** выросли на 0,5%, с начала года - на 10,0% (в декабре 2021 года выросли на 1,2%, с начала года - на 8,7 %).

МАКСИМАЛЬНОЕ И МИНИМАЛЬНОЕ ИЗМЕНЕНИЕ ЦЕН НА ОТДЕЛЬНЫЕ ПРОДОВОЛЬСТВЕННЫЕ ТОВАРЫ в декабре 2022 года к декабрю 2021 года

на конец периода, в процентах

Наименование группы товаров	Индекс цен в среднем по группе	Максимальное и минимальное изменение цен внутри группы	
		товары	индекс цен
Мясо и птица	103,9	Баранина (кроме бескостного мяса)	126,9
		Куры охлажденные и мороженые	93,4
Колбасные изделия и продукты из мяса и птицы	113,4	Колбаса полукопченая и варено- копченая	114,9
		Мясокопчености	111,3
Рыба и морепродукты пищевые	110,4	Кальмары мороженые	120,0
		Икра лососевых рыб	97,8
Масло и жиры	113,5	Маргарин	144,5
		Масло подсолнечное	103,9
Молоко и молочная продукция	116,7	Сырki творожные, глазированные шоколадом	131,5
		Сметана	107,0

Цены

Продолжение

Наименование группы товаров	Индекс цен в среднем по группе	Максимальное и минимальное изменение цен внутри группы	
		товары	индекс цен
Хлеб и хлебобулочные изделия	116,3	Хлопья из злаков (сухие завтраки)	122,3
		Хлеб из ржаной муки и из смеси муки ржаной и пшеничной	111,4
Макаронные и крупяные изделия	107,8	Горох и фасоль	117,5
		Крупа гречневая-ядрица	91,2
Флодоовощная продукция, включая картофель	97,4	Овощи замороженные	124,2
		Капуста белокочанная свежая	54,1
Алкогольные напитки	104,2	Вино игристое отечественное	110,1
		Водка крепостью 40% об. спирта и выше	101,4

Стоимость условного (минимального) набора продуктов питания в расчете на месяц в среднем по Челябинской области в конце декабря 2022 года составила 5673,25 рубля на одного человека и по сравнению с предыдущим месяцем выросла на 0,7%, с начала года - на 7,5% (на конец декабря 2021 года выросла на 3,5%, с начала года - на 17,7%).

Цены на **непродовольственные товары** в декабре 2022 года снизились на 0,2%, с начала года выросли на 7,7% (в декабре 2021 года выросли на 0,1%, с начала года - на 6,5%).

МАКСИМАЛЬНОЕ И МИНИМАЛЬНОЕ ИЗМЕНЕНИЕ ЦЕН НА ОТДЕЛЬНЫЕ НЕПРОДОВОЛЬСТВЕННЫЕ ТОВАРЫ в декабре 2022 года к декабрю 2021 года

на конец периода, в процентах

Наименование группы товаров	Индекс цен в среднем по группе	Максимальное и минимальное изменение цен внутри группы	
		товары	индекс цен
Одежда и белье	104,1	Брюки для детей школьного возраста из полушерстяных тканей	120,5
		Куртка мужская из натуральной кожи	86,2
Трикотажные изделия	105,5	Майка, футболка женская бельевая	119,2
		Трикотажная шапочка детская	95,9
Обувь	102,1	Полуботинки мужские с верхом из искусственной кожи	110,8
		Туфли женские модельные с верхом из натуральной кожи	95,2
Галантерея	110,7	Щетка зубная	133,2
		Перчатки из натуральной кожи	92,2
Электротовары и другие бытовые приборы	115,5	Машина стиральная автоматическая	142,4
		Элетропылесос напольный	95,9
Строительные материалы	101,6	Рубероид	121,0
		Плиты древесностружечные, ориентированно-стружечные	79,7
Медикаменты	109,7	Йод	152,3
		Эналаприл	81,6

Цены

Цены и тарифы на услуги в декабре 2022 года выросли на 2,5%, с начала года - на 14,4% (в декабре 2021 года снизились на 0,2%, с начала года выросли на 4,0%).

МАКСИМАЛЬНОЕ И МИНИМАЛЬНОЕ ИЗМЕНЕНИЕ ЦЕН (ТАРИФОВ) НА ОТДЕЛЬНЫЕ УСЛУГИ в декабре 2022 года к декабрю 2021 года

на конец периода, в процентах

Наименование группы услуг	Индекс цен в среднем по группе	Максимальное и минимальное изменение цен внутри группы	
		услуги	индекс цен
Бытовые услуги	110,4	Ремонт холодильников всех марок	152,6
		Установка пластиковых окон	97,4
Услуги пассажирского транспорта	121,4	Полет в салоне экономического класса самолета	158,8
		Комбинированный билет для проезда в городском пассажирском транспорте в течение месяца	88,6
Жилищные услуги	110,0	Взносы на капитальный ремонт	117,4
		Содержание, ремонт жилья для граждан-собственников жилья в результате приватизации, граждан-собственников жилых помещений по иным основаниям	102,6
Медицинские услуги	114,4	Удаление зуба под местным обезболиванием	142,2
		Диагностика на магнитно-резонансном или компьютерном томографе	101,4

ИНДЕКСЫ ПОТРЕБИТЕЛЬСКИХ ЦЕН (ТАРИФОВ) НА ОТДЕЛЬНЫЕ ГРУППЫ ЖИЛИЩНО-КОММУНАЛЬНЫХ УСЛУГ

на конец периода, в процентах

Наименование группы услуг	Декабрь 2022 к	
	ноябрю 2022	декабрю 2021
Оплата жилья в домах государственного и муниципального жилищных фондов	100,0	112,3
Услуги гостиниц и прочих мест проживания	100,1	106,2
Оплата холодного водоснабжения и водоотведения	109,3	116,4
Оплата горячего водоснабжения	106,1	108,0
Газоснабжение	108,5	112,2
Услуги по снабжению электроэнергией	108,9	112,4

Цены производителей

Индекс цен производителей промышленных товаров в декабре 2022 года по сравнению с ноябрем 2022 года составил 100,2%, в том числе индекс цен на продукцию добычи полезных ископаемых - 98,1%, на продукцию обрабатывающих производств - 100,5%, на обеспечение электрической энергией, газом и паром; кондиционирование воздуха - 99,4%, на водоснабжение; водоотведение, организацию сбора и утилизации отходов, деятельность по ликвидации загрязнений - 100,0%.

Цены

ИНДЕКСЫ ЦЕН ПРОИЗВОДИТЕЛЕЙ ПРОМЫШЛЕННЫХ ТОВАРОВ

на конец периода, в процентах к предыдущему периоду

	Всего	В том числе по видам экономической деятельности:			
		добыча полезных ископаемых	обрабатывающие производства	обеспечение электрической энергией, газом и паром; кондиционирование воздуха	водоснабжение; водоотведение, организация сбора и утилизации отходов, деятельность по ликвидации загрязнений
2021					
Январь	102,8	102,0	103,3	99,0	100,0
Февраль	106,2	101,3	107,1	100,8	100,0
Март	106,8	99,4	107,8	100,6	100,0
I квартал	116,6	102,6	119,2	100,3	100,0
Апрель	103,2	102,6	103,5	100,8	100,0
Май	103,5	100,5	104,0	100,4	100,0
Июнь	106,7	101,8	107,6	99,3	100,0
II квартал	114,0	104,9	115,8	100,5	100,0
Июль	110,5	100,2	111,7	100,9	100,0
Август	102,1	100,5	102,3	100,9	104,0
Сентябрь	97,5	100,2	97,1	100,7	100,0
III квартал	110,0	100,9	111,0	102,4	104,0
Октябрь	96,6	100,5	96,1	100,1	100,0
Ноябрь	96,3	100,1	95,9	99,4	100,0
Декабрь	101,4	103,5	101,4	100,9	100,0
IV квартал	94,3	104,1	93,4	100,3	100,0
Декабрь 2021 к декабрю 2020	137,8	113,0	143,1	103,6	104,0
2022					
Январь	101,7	101,9	101,9	99,5	100,0
Февраль	101,1	101,2	101,1	101,6	100,0
Март	105,4	103,1	105,9	103,2	100,0
I квартал	108,4	106,4	109,0	104,3	100,0
Апрель	105,5	111,7	105,6	97,2	100,0
Май	97,7	102,1	97,1	100,1	100,0
Июнь	93,1	95,9	92,5	97,4	100,0
II квартал	96,0	109,3	94,9	94,8	100,0
Июль	91,1	87,0	90,6	102,5	100,0
Август	96,6	98,0	95,8	103,1	106,4
Сентябрь	97,4	98,1	97,1	100,1	100,0

Цены

Продолжение

	Всего	В том числе по видам экономической деятельности:			
		добыча полезных ископаемых	обрабатывающие производства	обеспечение электрической энергией, газом и паром; кондиционирование воздуха	водоснабжение; водоотведение, организация сбора и утилизации отходов, деятельность по ликвидации загрязнений
III квартал	85,7	83,7	84,2	105,8	106,4
Октябрь	99,0	104,2	98,4	100,9	100,0
Ноябрь	100,5 ¹⁾	96,8	101,0	97,8	100,0
Декабрь	100,2	98,1	100,5	99,4	100,0
IV квартал	99,7	98,9	99,9	98,1	100,0
Декабрь 2022 к декабрю 2021	88,8	96,3	87,0	102,6	106,4

¹⁾Данные уточнены.

ИНДЕКСЫ ЦЕН ПРОИЗВОДИТЕЛЕЙ ПРОМЫШЛЕННЫХ ТОВАРОВ ПО ВИДАМ ЭКОНОМИЧЕСКОЙ ДЕЯТЕЛЬНОСТИ

на конец периода, в процентах

	Декабрь 2022 к декабрю 2021	Справочно декабрь 2021 к декабрю 2020
Добыча полезных ископаемых	96,3	113,0
из нее по видам:		
добыча металлических руд	88,7	113,3
добыча прочих полезных ископаемых	137,9	112,1
Обрабатывающие производства	87,0	143,1
из них по видам:		
производство пищевых продуктов	99,6	118,6
производство химических веществ и химических продуктов	98,0	121,3
производство прочей неметаллической минеральной продукции	106,4	104,7
производство металлургическое	79,2	157,2
производство машин и оборудования, не включенных в другие группировки	118,7	118,8
производство автотранспортных средств, прицепов и полуприцепов	132,7	130,4
Обеспечение электрической энергией, газом и паром; кондиционирование воздуха	102,6	103,6
из него по видам:		
производство, передача и распределение электроэнергии	103,1	107,8
производство, передача и распределение пара и горячей воды; кондиционирование воздуха	101,2	93,9
Водоснабжение; водоотведение, организация сбора и утилизации отходов, деятельность по ликвидации загрязнений	106,4	104,0

VI. ФИНАНСЫ

САЛЬДИРОВАННЫЙ ФИНАНСОВЫЙ РЕЗУЛЬТАТ (прибыль минус убыток) ОРГАНИЗАЦИЙ в январе - ноябре 2022 года¹⁾

	Сальдо прибылей (+) и убытков (-)		Прибыль	
	млн рублей	в % к январю - ноябрю 2021 ²⁾	млн рублей	в % к январю - ноябрю 2021 ²⁾
Всего	318749	78,0	353207	80,6
из него:				
добыча полезных ископаемых	34010	56,6	47502	68,3
обрабатывающие производства	235506	74,1	244134	74,4
обеспечение электрической энергией, газом и паром; кондиционирование воздуха	3949	106,6	5592	119,2
водоснабжение; водоотведение, организация сбора и утилизации отходов, деятельность по ликвидации загрязнений	1042	121,9	1560	124,6

¹⁾Здесь и далее информация приведена без учета субъектов малого предпринимательства, кредитных организаций, государственных (муниципальных) учреждений, некредитных финансовых организаций.

²⁾Темпы изменения показателя по сравнению с соответствующим периодом предыдущего года рассчитаны по сопоставимому кругу организаций в соответствии с методологией бухгалтерского учета; с учетом корректировки данных соответствующего периода предыдущего года, исходя из изменений учетной политики, законодательных актов и др.

Кредиторская задолженность организаций на конец ноября 2022 года составила 875686 млн рублей, из нее просроченная - 38621 млн рублей, или 4,4% общей суммы кредиторской задолженности (на конец ноября 2021 г. - 4,7%, на конец октября 2022 г. - 4,6%).

ПРОСРОЧЕННАЯ КРЕДИТОРСКАЯ ЗАДОЛЖЕННОСТЬ ОРГАНИЗАЦИЙ в ноябре 2022 года

на конец месяца; млн рублей

	Просро- ченная кредито- рская задолжен- ность	Из нее:		
		постав- щикам	в бюджет	по платежам в госуда- рственные внебюд- жетные фонды
Всего	38621	20277	498	301
из него:				
добыча полезных ископаемых	... ¹⁾	... ¹⁾	-	-
обрабатывающие производства	18935	14403	283	169
обеспечение электрической энергией, газом и паром; кондиционирование воздуха	3384	3073	99	21
водоснабжение; водоотведение, организация сбора и утилизации отходов, деятельность по ликвидации загрязнений	464	442	4	6

¹⁾ Данные не публикуются в целях обеспечения конфиденциальности первичных статистических данных, полученных от организаций, в соответствии с Федеральным законом от 29 ноября 2007 г. № 282-ФЗ «Об официальном статистическом учете и системе государственной статистики в Российской Федерации» (п. 5 ст. 4, ч. 1 ст. 9).

VII. УРОВЕНЬ ЖИЗНИ НАСЕЛЕНИЯ

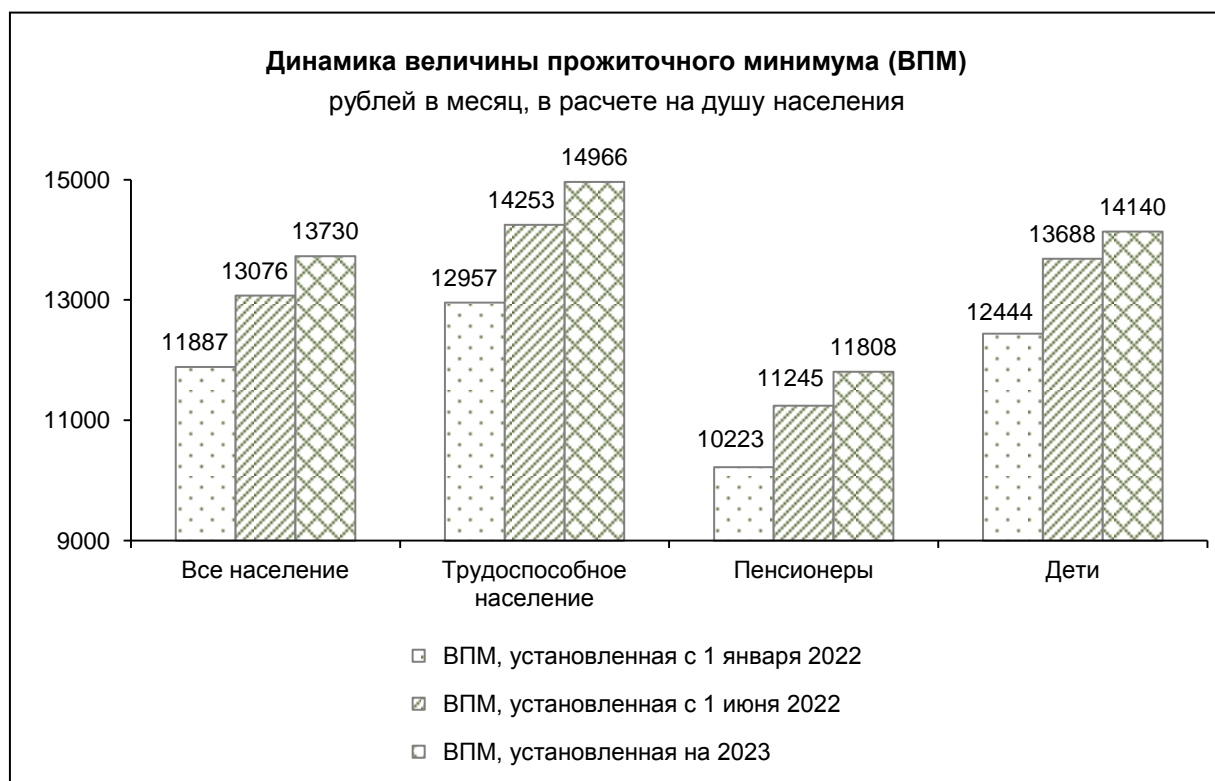
Величина прожиточного минимума. Правительством Челябинской области принято постановление от 21 декабря 2022 г. № 755-П «Об установлении величины прожиточного минимума на душу населения и по основным социально-демографическим группам населения в Челябинской области на 2023 год».

Величина прожиточного минимума, установленная в Челябинской области на 2023 год, в расчете на душу населения составила 13730 рублей в месяц, что по сравнению с величиной прожиточного минимума, установленной с 1 июня 2022 года больше на 5,0%, для трудоспособного населения - на 5,0%, для пенсионеров - на 5,0%, для детей - на 3,3%.

ВЕЛИЧИНА ПРОЖИТОЧНОГО МИНИМУМА на 2023 год

рублей в месяц, в расчете на душу населения

	<i>Все население</i>	<i>В том числе по основным социально-демографическим группам населения:</i>		
		<i>трудоспособное население</i>	<i>пенсионеры</i>	<i>дети</i>
Величина прожиточного минимума	13730	14966	11808	14140



**СУММАРНАЯ ВЕЛИЧИНА ДОХОДА, ОБЕСПЕЧИВАЮЩЕГО
ПРОЖИТОЧНЫЙ МИНИМУМ СЕМЬЯМ РАЗЛИЧНОГО СОСТАВА**

рублей в месяц

	<i>Установленная с 1 января 2022</i>	<i>Установленная с 1 июня 2022</i>	<i>Установленная на 2023</i>
Семьи, состоящие из 2 человек:			
2 трудоспособных	25914	28506	29932
2 пенсионеров	20446	22490	23616
1 трудоспособного и 1 ребенка	25401	27941	29106
Семьи, состоящие из 3 человек:			
3 трудоспособных	38871	42759	44898
2 трудоспособных и 1 ребенка	38358	42194	44072
2 трудоспособных и 1 пенсионера	36137	39751	41740
1 трудоспособного и 2 детей	37845	41629	43246
1 трудоспособного, 1 пенсионера и 1 ребенка	35624	39186	40914
Семьи, состоящие из 4 человек:			
2 трудоспособных и 2 пенсионеров	46360	50996	53548
2 трудоспособных и 2 детей	50802	55882	58212
2 трудоспособных, 1 пенсионера и 1 ребенка	48581	53439	55880
1 трудоспособного и 3 детей	50289	55317	57386
1 трудоспособного, 1 пенсионера и 2 детей	48068	52874	55054

Заработная плата. Среднемесячная начисленная заработная плата в ноябре 2022 года составила 51735,1 рубля. По сравнению с ноябрем 2021 года она увеличилась на 15,0%, по сравнению с октябрём 2022 года - на 2,0%. Реальная заработная плата, рассчитанная с учетом индекса потребительских цен, в ноябре 2022 года составила 104,5% к уровню ноября 2021 года и 101,6% - к уровню октября 2022 года.

Фонд начисленной заработной платы за январь - ноябрь 2022 года составил 539038,4 млн рублей и увеличился по сравнению с январем - ноябрём 2021 года на 13,6%.

**ДИНАМИКА СРЕДНЕМЕСЯЧНОЙ НОМИНАЛЬНОЙ И РЕАЛЬНОЙ
НАЧИСЛЕННОЙ ЗАРАБОТНОЙ ПЛАТЫ РАБОТНИКОВ ОРГАНИЗАЦИЙ**

	Средне- месячная номинальная начисленная заработная плата, рублей	В % к		Реальная начисленная заработная плата в % к	
		соответст- вующему периоду предыдущего года	предыдущему периоду	соответст- вующему периоду предыдущего года	предыдущему периоду
2021					
Январь	37045,2	100,3	78,6	95,9	78,3
Февраль	38767,7	104,3	98,1	99,2	97,3
Март	41184,6	102,6	106,2	97,2	105,3
I квартал	39818,5	104,6		99,5	
Апрель	43838,1	112,4	105,3	106,9	104,9
Май	43724,3	106,2	99,7	100,8	99,3
Июнь	46217,3	108,2	105,7	102,5	105,2
I полугодие	42279,4	107,0		101,7	
Июль	43001,1	108,6	92,7	103,0	92,2
Август	41215,6	107,5	95,8	102,1	95,8
Сентябрь	42517,6	104,8	103,2	98,7	102,6
Январь-сентябрь	42283,4	107,0		101,6	
Октябрь	43729,6	109,2	101,4	102,4	100,6
Ноябрь	44802,4	113,1	102,5	105,8	101,6
Январь - ноябрь	42698,5	107,9		102,2	
Декабрь	55677,0	110,4	124,3	103,5	123,7
Год	43781,4	111,3		105,3	
2022					
Январь	44301,2	111,9	79,5	104,3	78,7
Февраль	43084,2	109,4	96,2	102,3	95,8
Март	50409,1	119,5	117,2	105,7	110,0
I квартал	46079,9	114,0		104,5	
Апрель	48512,6	109,2	95,6	95,3	93,9
Май	50033,6	114,2	103,1	100,1	103,1
Июнь	52254,4	112,4	104,4	98,8	104,2
I полугодие	48220,7	113,0		101,2	
Июль	48250,9	111,8	92,4	99,0	92,6
Август	47354,5	114,4	98,1	102,2	98,9
Сентябрь	48132,3	111,2	101,6	100,1	101,9
Январь - сентябрь	48114,3	112,8		100,9	
Октябрь	50713,7	115,5	104,0	104,5	103,7
Ноябрь	51735,1	115,0	102,0	104,5	101,6
Январь - ноябрь	48732,4	113,4		101,7	

**СРЕДНЕМЕСЯЧНАЯ НАЧИСЛЕННАЯ ЗАРАБОТНАЯ ПЛАТА РАБОТНИКОВ
ОРГАНИЗАЦИЙ (БЕЗ ВЫПЛАТ СОЦИАЛЬНОГО ХАРАКТЕРА)
ПО ВИДАМ ЭКОНОМИЧЕСКОЙ ДЕЯТЕЛЬНОСТИ**

	Ноябрь 2022			Январь - ноябрь 2022		
	рублей	в % к		рублей	в % к	
		ноябрю 2021	октябрю 2022		январю - ноябрю 2021	среднему уровню
Всего	51735,1	115,0	102,0	48732,4	113,4	100
из них: сельское, лесное хозяйство, охота, рыболовство и рыбоводство	37790,2	119,0	96,9	36252,5	115,1	74,4
в том числе:						
растениеводство и животно- водство, охота и предоставление соответствующих услуг в этих областях	38352,8	119,7	95,3	36933,2	115,5	75,8
лесоводство и лесозаготовки	33290,2	113,8	118,4	30392,6	116,2	62,4
рыболовство и рыбоводство	20959,9	106,4	100,0	20346,6	69,5	41,8
добыча полезных ископаемых	58966,4	109,7	101,0	57979,8	111,0	119,0
обрабатывающие производства	59338,9	121,1	102,4	55294,4	116,6	113,5
из них:						
производство пищевых продуктов	45480,1	115,7	97,9	43718,6	117,8	89,7
производство напитков	42994,7	107,8	100,9	44338,8	111,4	91,0
производство текстильных изделий	42724,8	112,1	83,3	44473,0	122,1	91,3
производство одежды	29459,9	170,7	109,3	20455,9	117,0	42,0
производство кожи и изделий из кожи	40936,4	138,9	126,5	31388,8	112,9	64,4
обработка древесины и произ- водство изделий из дерева и пробки, кроме мебели, произ- водство изделий из соломки и материалов для плетения	33115,4	109,0	116,3	27764,1	94,8	57,0
производство бумаги и бумаж- ных изделий	35182,4	81,9	89,2	35911,3	97,4	73,7
деятельность полиграфическая и копирование носителей информации	45679,0	192,1	100,3	39814,9	150,8	81,7
производство кокса и нефтепродуктов	59891,6	104,1	94,8	60121,3	110,0	123,4
производство химических веществ и химических продуктов	72874,3	120,9	102,2	72454,2	113,2	148,7
производство лекарственных средств и материалов, применя- емых в медицинских целях	67508,9	86,1	96,4	68406,5	92,4	140,4
производство резиновых и пластмассовых изделий	45993,4	122,8	107,4	40581,2	116,5	83,3
производство прочей неметалли- ческой минеральной продукции	53622,3	113,0	99,1	52503,6	114,8	107,7
производство металлургическое	65352,2	109,6	101,2	63393,6	111,0	130,1
производство готовых металлических изделий, кроме машин и оборудования	59592,6	123,1	101,2	54633,3	116,3	112,1
производство компьютеров, электронных и оптических изделий	63467,1	135,3	111,5	54858,9	114,4	112,6
производство электрического оборудования	60601,5	137,7	108,6	54667,8	121,0	112,2
производство машин и оборудо- вания, не включенных в другие группировки	59857,9	148,3	109,9	50817,7	125,7	104,3

Уровень жизни населения

Продолжение

	Ноябрь 2022			Январь - ноябрь 2022		
	рублей	в % к		рублей	в % к	
		ноябрю 2021	октябрю 2022		январю - ноябрю 2021	среднему уровню
производство автотранспортных средств, прицепов и полуприцепов	68547,9	129,8	108,4	58555,8	123,9	120,2
производство прочих транспортных средств и оборудования	55900,2	129,2	101,0	50916,0	121,1	104,5
производство мебели	34997,1	146,3	106,5	32048,8	121,4	65,8
производство прочих готовых изделий	42182,7	125,4	103,1	41768,2	145,2	85,7
ремонт и монтаж машин и оборудования	64280,0	112,3	99,8	60509,5	111,8	124,2
обеспечение электрической энергией, газом и паром; кондиционирование воздуха	52658,8	108,1	100,2	53723,8	112,5	110,2
водоснабжение; водоотведение, организация сбора и утилизации отходов, деятельность по ликвидации загрязнений	39229,7	109,4	99,3	37554,2	108,4	77,1
строительство	47706,5	121,3	101,9	43188,8	118,1	88,6
торговля оптовая и розничная; ремонт автотранспортных средств и мотоциклов	43272,2	106,1	98,5	43397,3	113,5	89,1
транспортировка и хранение	49158,7	116,7	96,7	48136,2	111,2	98,8
деятельность гостиниц и предприятий общественного питания	32709,7	135,8	103,4	27060,2	106,6	55,5
деятельность в области информации и связи	67709,3	116,6	103,3	65050,7	115,7	133,5
деятельность финансовая и страховая	64179,4	104,1	78,6	66039,7	111,1	135,5
деятельность по операциям с недвижимым имуществом	31643,9	88,0	103,1	31031,3	98,6	63,7
деятельность профессиональная, научная и техническая	70150,1	107,9	101,0	71601,8	122,2	146,9
из нее научные исследования и разработки	86559,1	107,1	106,0	85040,2	119,5	174,5
деятельность административная и сопутствующие дополнительные услуги	40405,3	145,7	104,4	38248,4	137,7	78,5
государственное управление и обеспечение военной безопасности; социальное обеспечение	51432,0	112,8	95,1	48861,6	107,6	100,3
образование	46495,3	123,1	120,0	37266,9	111,4	76,5
деятельность в области здравоохранения и социальных услуг	48288,9	111,2	106,1	45428,5	109,3	93,2
деятельность в области культуры, спорта, организации досуга и развлечений	47580,0	96,9	90,3	53549,6	115,8	109,9
предоставление прочих видов услуг	36630,1	126,2	99,4	39628,9	133,0	81,3

Уровень жизни населения

В ноябре 2022 года уровень среднемесячной начисленной заработной платы работников здравоохранения и социальных услуг составил к ее уровню в обрабатывающих производствах 81,4%, работников образования - 78,4% (в ноябре 2021 года - соответственно 89,2% и 77,6%).

Просроченная задолженность по заработной плате, по сведениям, представленным организациями (не относящимися к субъектам малого предпринимательства). Суммарная задолженность по заработной плате по кругу наблюдаемых видов экономической деятельности на 1 января 2023 года составила 28771 тыс. рублей и по сравнению с 1 декабря 2022 года увеличилась на 138 тыс. рублей (на 0,5%).

ДИНАМИКА ПРОСРОЧЕННОЙ ЗАДОЛЖЕННОСТИ ПО ЗАРАБОТНОЙ ПЛАТЕ¹⁾

на начало месяца

	Просроченная задолженность по заработной плате		В том числе задолженность:				Численность работников, перед которыми имеется просроченная задолженность по заработной плате, человек
	тыс. рублей	в % к предыдущему месяцу	из-за несвоевременного получения денежных средств из бюджетов всех уровней		из-за отсутствия собственных средств		
			тыс. рублей	в % к предыдущему месяцу	тыс. рублей	в % к предыдущему месяцу	
2022							
Январь	-	-	-	-	-	-	-
Февраль	-	-	-	-	-	-	-
Март	-	-	-	-	-	-	-
Апрель	22640	-	-	-	22640	-	258
Май	26613	117,5	-	-	26613	117,5	258
Июнь	27534	103,5	-	-	27534	103,5	258
Июль	29011	105,4	-	-	29011	105,4	258
Август	28277	97,5	-	-	28277	97,5	258
Сентябрь	28327	100,2	-	-	28327	100,2	258
Октябрь	28507	100,6	-	-	28507	100,6	258
Ноябрь	28680	100,6	-	-	28680	100,6	258
Декабрь	28633	99,8	-	-	28633	99,8	258
2023							
Январь	28771	100,5	-	-	28771	100,5	258

¹⁾ По кругу наблюдаемых видов экономической деятельности (без субъектов малого предпринимательства).

Из общей суммы просроченной задолженности 15378 тыс. рублей (53,4%) приходится на задолженность, образовавшуюся в 2022 году.

Просроченная задолженность по заработной плате в расчете на одного работника составила 111515,5 рубля.

**ПРОСРОЧЕННАЯ ЗАДОЛЖЕННОСТЬ ПО ЗАРАБОТНОЙ ПЛАТЕ
ПО ВИДАМ ЭКОНОМИЧЕСКОЙ ДЕЯТЕЛЬНОСТИ на 1 января 2023 года**

	Тыс. рублей				В % к 1 декабря 2022			
	всего	в том числе:			всего	в том числе:		
		из-за несвоевременного получения денежных средств из бюджетов всех уровней	из них из федерального бюджета	из-за отсутствия собственных средств		из-за несвоевременного получения денежных средств из бюджетов всех уровней	из них из федерального бюджета	из-за отсутствия собственных средств
Всего	28771	-	-	28771	100,5	-	-	100,5
в том числе: сельское хозяйство, охота и предоставление услуг в этих областях, лесозаготовки	-	-	-	-	-	-	-	-
рыболовство, рыбо- водство	-	-	-	-	-	-	-	-
добыча полезных ископаемых	-	-	-	-	-	-	-	-
обрабатывающие производства	28771	-	-	28771	100,5	-	-	100,5
обеспечение электри- ческой энергией, газом и паром; кондиционирова- ние воздуха	-	-	-	-	-	-	-	-
водоснабжение; водо- отведение, организация сбора и утилизации от- ходов, деятельность по ликвидации загрязнений	-	-	-	-	-	-	-	-
строительство	-	-	-	-	-	-	-	-
транспорт	-	-	-	-	-	-	-	-
управление недвижи- мым имуществом за вознаграждение или на договорной основе	-	-	-	-	-	-	-	-
научные исследования и разработки	-	-	-	-	-	-	-	-
образование	-	-	-	-	-	-	-	-
деятельность в области здравоохранения и социальных услуг	-	-	-	-	-	-	-	-
деятельность в области культуры, искусства, отдыха и развлечений, теле- и радиовещания	-	-	-	-	-	-	-	-

На 1 января 2023 года просроченная задолженность по заработной плате имела в одном муниципальном образовании области - Южноуральском городском округе.

VIII. ЗАНЯТОСТЬ И БЕЗРАБОТИЦА

По итогам выборочного обследования среди населения в возрасте 15 лет и старше **численность рабочей силы** в среднем за октябрь - декабрь 2022 года составила 1806,4 тыс. человек, или 52,7% общей численности населения области, в их числе 1754,4 тыс. человек, или 97,1% рабочей силы были заняты в экономике и 52,1 тыс. человек (2,9%) не имели занятия, но активно его искали (в соответствии с методологией Международной Организации Труда они классифицируются как безработные).

ДИНАМИКА ЧИСЛЕННОСТИ РАБОЧЕЙ СИЛЫ В ВОЗРАСТЕ 15 ЛЕТ И СТАРШЕ

	Рабочая сила ¹⁾		В том числе:				Уровень безработицы ¹⁾ , %	Безработные, зарегистрированные в государственных учреждениях службы занятости населения, на конец месяца ²⁾		Уровень зарегистрированной безработицы, на конец месяца, %
			занятые		безработные					
	тыс. человек	в % к соответствующему периоду предыдущего года	тыс. человек	в % к соответствующему периоду предыдущего года	тыс. человек	в % к соответствующему периоду предыдущего года		тыс. человек	в % к соответствующему периоду предыдущего года	
2021										
Январь	1847,4	98,7	1715,8	96,4	131,6	143,5	7,1	55,7	в 2,6 р.	3,0
Февраль	1846,3	98,8	1719,2	96,7	127,1	139,5	6,9	49,6	в 2,2 р.	2,7
Март	1843,6	98,8	1720,4	97,0	123,2	135,5	6,7	41,1	174,9	2,2
Апрель	1843,1	98,9	1725,7	97,6	117,4	122,3	6,4	36,5	96,1	2,0
Май	1848,4	99,3	1739,0	99,2	109,4	100,3	5,9	30,1	52,9	1,6
Июнь	1853,7	99,8	1755,4	101,5	98,3	77,7	5,3	24,7	35,9	1,3
Июль	1859,2	100,3	1771,9	103,4	87,3	62,5	4,7	23,6	28,5	1,3
Август	1859,4	100,5	1780,6	104,5	78,8	54,0	4,2	21,5	23,4	1,2
Сентябрь	1860,1	100,6	1785,7	105,0	74,4	50,4	4,0	19,6	21,2	1,1
Октябрь	1859,0	100,6	1786,8	105,2	72,2	48,6	3,9	19,2	22,6	1,0
Ноябрь	1858,2	100,6	1787,2	105,0	71,0	49,2	3,8	20,5	27,3	1,1
Декабрь	1857,2	100,5	1787,1	104,5	70,1	50,7	3,8	20,9	31,9	1,1
2022										
Январь	1813,7	98,2	1746,6	101,8	67,1	51,0	3,7	18,1	32,5	1,0
Февраль	1771,1	95,9	1708,3	99,4	62,8	49,4	3,5	17,5	35,3	0,9
Март	1738,1	94,3	1679,1	97,6	59,0	47,9	3,4	17,2	41,8	0,9
Апрель	1757,8	95,4	1696,6	98,3	61,2	52,1	3,5	17,9	49,0	1,0
Май	1776,5	96,1	1716,4	98,7	60,1	54,9	3,4	16,7	55,5	0,9
Июнь	1790,1	96,6	1730,8	98,6	59,3	60,3	3,3	16,5	66,8	0,9
Июль	1795,9	96,6	1741,2	98,3	54,7	62,7	3,0	16,3	69,1	0,9
Август	1804,6	97,1	1750,5	98,3	54,1	68,7	3,0	16,3	75,8	0,9
Сентябрь	1807,3	97,2	1755,0	98,3	52,3	70,3	2,9	16,0	81,6	0,9
Октябрь	1815,3	97,6	1764,5	98,8	50,9	70,5	2,8	14,3	74,5	0,8
Ноябрь	1798,5	96,8	1746,8	97,7	51,7	72,8	2,9	14,0	68,3	0,8
Декабрь	1806,4	97,3	1754,4	98,2	52,1	74,3	2,9	14,1	67,5	0,8

¹⁾ Данные предоставляются в среднем за три месяца (за отчетный и два предыдущих месяца).

²⁾ По данным Главного управления по труду и занятости населения Челябинской области.

Занятость и безработица

В общей численности занятого населения в ноябре 2022 года 764,9 тыс. человек, или 43,8% составляли штатные (без учета внешних совместителей) работники организаций, не относящихся к субъектам малого предпринимательства, и организаций, средняя численность работников которых не превышает 15 человек. На условиях совместительства и по договорам гражданско-правового характера для работы в этих организациях привлекалось еще 33,5 тыс. человек (в эквиваленте полной занятости). Число замещенных рабочих мест работниками списочного состава, совместителями и лицами, выполнявшими работы по договорам гражданско-правового характера, в организациях в ноябре 2022 года составило 798,4 тыс. человек и было меньше, чем в ноябре 2021 года на 1,0%.

ДИНАМИКА ЧИСЛА ЗАМЕЩЕННЫХ РАБОЧИХ МЕСТ В ОРГАНИЗАЦИЯХ (без субъектов малого предпринимательства и организаций, средняя численность работников которых не превышает 15 человек)

	Ноябрь 2022, тысяч	В % к		Январь-ноябрь 2022 в % к январю-ноябрю 2021	Справочно:		
		ноябрю 2021	октябрю 2022		ноябрь 2021 в % к ноябрю 2020	октябрю 2021	январь-ноябрь 2021 в % к январю-ноябрю 2020
Всего замещенных рабочих мест (работников)	798,4	99,0	100,5	99,0	99,1	100,2	99,4
в том числе: работников списочного состава (без внешних совместителей)	764,9	98,9	100,3	98,9	98,7	100,0	99,2
внешних совместителей ¹⁾	15,2	108,8	102,3	103,1	101,4	100,2	102,2
работников, выполнявших работы по договорам гражданско-правового характера ¹⁾	18,3	95,9	107,5	100,8	115,5	110,3	108,2

¹⁾ В эквиваленте полной занятости.

В ноябре 2022 года в общем количестве замещенных рабочих мест в организациях удельный вес рабочих мест внешних совместителей составлял 1,9%, лиц, выполнявших работы по гражданско-правовым договорам, - 2,3%.

ЧИСЛО ЗАМЕЩЕННЫХ РАБОЧИХ МЕСТ В ОРГАНИЗАЦИЯХ ПО ВИДАМ ЭКОНОМИЧЕСКОЙ ДЕЯТЕЛЬНОСТИ (без субъектов малого предпринимательства и организаций, средняя численность работников которых не превышает 15 человек) в ноябре 2022 года

	Всего замещенных рабочих мест, человек	В том числе работниками:			Число замещенных рабочих мест в % к ноябрю 2021
		списочного состава (без внешних совместителей)	внешними совместителями	выполнявшими работы по договорам гражданско-правового характера	
Всего	798466	764944	15192	18330	99,0
в том числе: сельское, лесное хозяйство, охота, рыболовство и рыбоводство	13470	12962	70	438	93,2

Занятость и безработица

Продолжение

	Всего за- мещен- ных рабочих мест, человек	В том числе работниками:			Число за- мещенных рабочих мест в % к ноябрю 2021
		списочного состава (без внеш- них сов- местителей)	внешними совмести- телями	выполнившими работы по договорам гражданско- правового характера	
добыча полезных ископаемых	16075	15897	74	104	96,1
обрабатывающие производства	224275	221815	1041	1419	99,7
из них:					
производство пищевых продуктов	21189	20824	120	245	96,9
производство напитков	946	901	18	27	102,2
производство текстиль- ных изделий	629	626	3	-	117,3
производство одежды	2038	2034	3	1	85,0
производство кожи и изделий из кожи	1851	1850	1	-	103,7
обработка древесины и производство изделий из дерева и пробки, кроме мебели, произ- водство изделий из соломки и материалов для плетения	789	783	2	4	82,4
производство бумаги и бумажных изделий	725	713	10	2	97,5
деятельность полигра- фическая и копирова- ние носителей инфор- мации	100	89	1	10	84,0
производство кокса и нефтепродуктов	... ¹⁾	... ¹⁾	... ¹⁾	... ¹⁾	100,2
производство химичес- ких веществ и химичес- ких продуктов	13134	13087	15	32	100,5
производство лекарст- венных средств и мате- риалов, применяемых в медицинских целях	... ¹⁾	... ¹⁾	... ¹⁾	... ¹⁾	103,6
производство резино- вых и пластмассовых изделий	... ¹⁾	... ¹⁾	... ¹⁾	... ¹⁾	87,5
производство прочей неметаллической минеральной продукции	18798	18326	168	304	97,4
производство металлургическое	55691	55442	160	89	104,4

Занятость и безработица

Продолжение

	Всего за- мещен- ных рабочих мест, человек	В том числе работниками:			Число за- мещенных рабочих мест в % к ноябрю 2021
		списочного состава (без внеш- них сов- местителей)	внешними совмести- телями	выполнявшими работы по договорам гражданско- правового характера	
производство готовых металлических изде- лий, кроме машин и оборудования	32825	32561	142	122	111,1
производство компью- теров, электронных и оптических изделий	7383	7294	55	34	93,4
производство электри- ческого оборудования	4598	4416	97	85	99,0
производство машин и оборудования, не включенных в другие группировки	14368	14202	115	51	85,4
производство авто- транспортных средств, прицепов и полупри- цепов	14206	14012	29	165	110,6
производство прочих транспортных средств и оборудования	10764	10700	20	44	85,3
производство мебели	1284	1238	10	36	91,2
ремонт и монтаж машин и оборудования	18159	17982	42	135	95,5
обеспечение электри- ческой энергией, газом и паром; кондициони- рование воздуха	24156	23612	151	393	98,6
водоснабжение; водо- отведение, организа- ция сбора и утилиза- ции отходов, деятель- ность по ликвидации загрязнений	11769	11469	72	228	97,8
строительство	15389	14791	222	376	103,6
торговля оптовая и розничная; ремонт автотранспортных средств и мотоциклов	53954	52832	513	609	98,3
транспортировка и хранение	54393	52611	276	1506	102,0

Занятость и безработица

Продолжение

	Всего за- мещен- ных рабочих мест, человек	В том числе работниками:			Число за- мещенных рабочих мест в % к ноябрю 2021
		списочного состава (без внеш- них сов- местителей)	внешними совмести- телями	выполнявшими работы по договорам гражданско- правового характера	
деятельность гости- ниц и предприятий общественного питания	6047	5829	65	153	93,6
деятельность в облас- ти информации и связи	10737	9531	153	1053	97,5
деятельность финан- совая и страховая	18647	14386	158	4103	95,5
деятельность по опе- рациям с недвижимым имуществом	4368	4065	142	161	60,3
деятельность профес- сиональная, научная и техническая	25467	24943	300	224	106,1
из нее научные исследования и разработки	13542	13472	56	14	102,1
деятельность адми- нистративная и сопут- ствующие дополни- тельные услуги	13480	12976	194	310	138,0
государственное управление и обеспе- чение военной безо- пасности; социальное обеспечение	74686	72000	694	1992	95,7
образование	124691	115104	7018	2569	99,4
деятельность в облас- ти здравоохранения и социальных услуг	85806	82751	2469	586	95,9
деятельность в области культуры, спорта, организации досуга и развлечений	18137	15782	1385	970	101,4
предоставление прочих видов услуг	2919	1588	195	1136	169,2

¹⁾ Данные не публикуются в целях обеспечения конфиденциальности первичных статистических данных, полученных от организаций, в соответствии с Федеральным законом от 29 ноября 2007 г. № 282-ФЗ «Об официальном статистическом учете и системе государственной статистики в Российской Федерации» (п. 5 ст. 4, ч. 1 ст. 9).

Занятость и безработица

Численность не занятых трудовой деятельностью граждан, состоящих на учете в государственных учреждениях службы занятости населения. К концу декабря 2022 года в государственных учреждениях службы занятости населения состояло на учете 15,2 тыс. человек не занятых трудовой деятельностью, из них 14,1 тыс. человек имели статус безработного, в том числе 11,0 тыс. человек получали пособие по безработице.

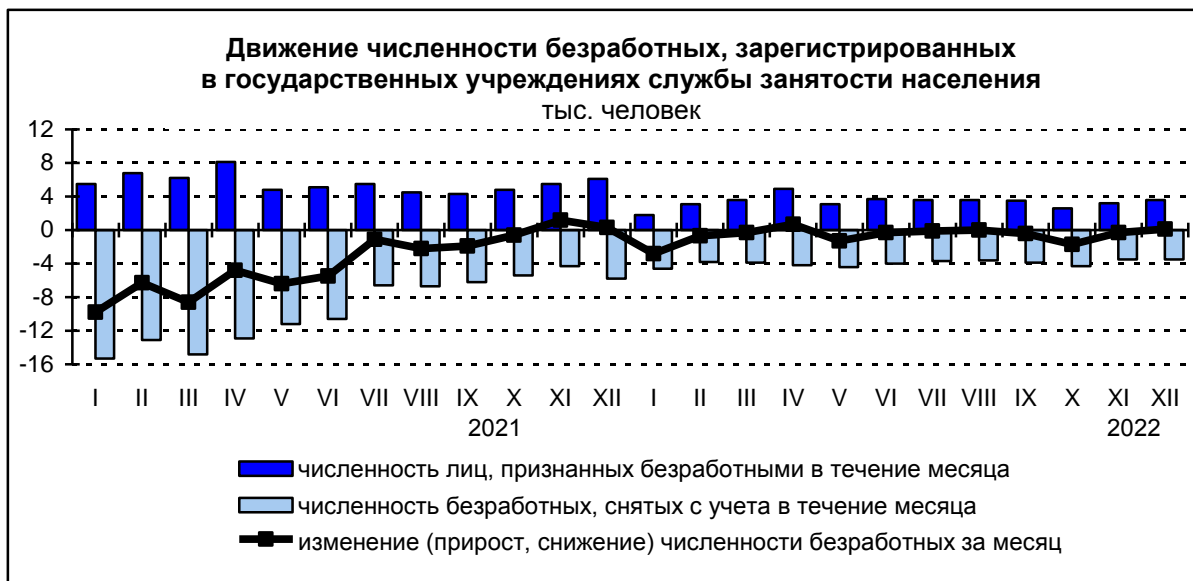
ДИНАМИКА ЧИСЛЕННОСТИ НЕ ЗАНЯТЫХ ТРУДОВОЙ ДЕЯТЕЛЬНОСТЬЮ ГРАЖДАН, СОСТОЯЩИХ НА УЧЕТЕ В ГОСУДАРСТВЕННЫХ УЧРЕЖДЕНИЯХ СЛУЖБЫ ЗАНЯТОСТИ НАСЕЛЕНИЯ (по данным Главного управления по труду и занятости населения Челябинской области)

на конец месяца

	Численность не занятых трудовой деятельностью граждан, тыс. человек	Из них безработные		
		тыс. человек	в % к	
			соответствующему месяцу предыдущего года	предыдущему месяцу
2021				
Январь	59,5	55,7	в 2,6 р.	85,0
Февраль	53,5	49,6	в 2,2 р.	89,0
Март	46,2	41,1	174,9	82,9
Апрель	40,3	36,5	96,1	88,8
Май	34,0	30,1	52,9	82,5
Июнь	29,5	24,7	35,9	82,1
Июль	28,5	23,6	28,5	95,5
Август	25,6	21,5	23,4	91,1
Сентябрь	23,8	19,6	21,2	91,2
Октябрь	23,1	19,2	22,6	98,0
Ноябрь	24,9	20,5	27,3	106,8
Декабрь	23,3	20,9	31,9	102,0
2022				
Январь	20,4	18,1	32,5	86,6
Февраль	19,8	17,5	35,3	96,7
Март	20,8	17,2	41,8	98,3
Апрель	20,8	17,9	49,0	104,1
Май	20,0	16,7	55,5	93,3
Июнь	19,8	16,5	66,8	98,8
Июль	19,1	16,3	69,1	98,8
Август	19,2	16,3	75,8	100,0
Сентябрь	18,3	16,0	81,6	98,2
Октябрь	16,7	14,3	74,5	89,4
Ноябрь	16,7	14,0	68,3	97,9
Декабрь	15,2	14,1	67,5	100,7

В декабре 2022 года статус безработного получили 3,6 тыс. человек. Размеры трудоустройства безработных были на 223 человека или на 11,1% меньше, чем в декабре 2021 года и составили 1,8 тыс. человек.

Занятость и безработица



ДИНАМИКА ПОТРЕБНОСТИ РАБОТОДАТЕЛЕЙ В РАБОТНИКАХ, ЗАЯВЛЕННОЙ В ГОСУДАРСТВЕННЫЕ УЧРЕЖДЕНИЯ СЛУЖБЫ ЗАНЯТОСТИ НАСЕЛЕНИЯ

на конец месяца

	Потребность работодателей в работниках, заявленная в государственные учреждения службы занятости населения, тыс. человек	Нагрузка не занятого трудовой деятельностью населения на одну заявленную вакансию		
		человек	в % к	
			соответствующему месяцу предыдущего года	предыдущему месяцу
2021				
Январь	26,4	2,3	в 2,1 р.	95,8
Февраль	29,6	1,8	163,6	78,3
Март	31,5	1,5	136,4	83,3
Апрель	35,9	1,1	52,4	73,3
Май	40,6	0,8	29,6	72,7
Июнь	42,7	0,7	24,1	87,5
Июль	42,5	0,7	24,1	100,0
Август	43,0	0,6	19,4	85,7
Сентябрь	42,3	0,6	20,7	100,0
Октябрь	44,2	0,5	18,5	83,3
Ноябрь	42,0	0,6	25,0	120,0
Декабрь	37,9	0,6	25,0	100,0
2022				
Январь	31,4	0,7	30,4	116,7
Февраль	30,9	0,6	33,3	85,7
Март	29,3	0,6	40,0	100,0
Апрель	30,8	0,6	54,5	100,0
Май	35,7	0,5	62,5	83,3
Июнь	35,1	0,5	71,4	100,0
Июль	36,1	0,5	71,4	100,0
Август	36,5	0,5	83,3	100,0
Сентябрь	36,8	0,4	66,7	80,0
Октябрь	37,2	0,4	80,0	100,0
Ноябрь	36,7	0,4	66,7	100,0
Декабрь	34,4	0,4	66,7	100,0

IX. ЗАБОЛЕВАЕМОСТЬ

На территории Челябинской области в январе - ноябре 2022 года по сравнению с январем - ноябрем 2021 года отмечен рост зарегистрированных случаев по ряду инфекционных заболеваний, в их числе: грипп - в 11,0 раза; бактериальная дизентерия (шигеллез) - в 3,3 раза; острый гепатит В - в 3,0 раза; острый гепатит А - в 2,3 раза; острый гепатит С - на 77,8%; гонококковая инфекция - на 54,8%; сальмонеллезные инфекции - на 39,4%; острые кишечные инфекции - на 29,2%; туберкулез - на 13,1%; коклюш - на 10,7%; острые инфекции верхних дыхательных путей - на 4,6%; заболеваний, вызванных вирусом иммунодефицита человека, и бессимптомным инфекционным статусом, вызванным вирусом иммунодефицита человека (ВИЧ) - на 4,0%.

По сравнению с ноябрем 2021 года в ноябре 2022 года увеличилось количество случаев заболеваний бактериальной дизентерией (шигеллез) - в 8,0 раза; острым гепатитом С - в 4,0 раза; острым гепатитом А - в 2,6 раза; острыми кишечными инфекциями - в 2,2 раза; сальмонеллезными инфекциями и коклюшем - в 2,0 раза; сифилисом - на 21,2%; гонококковыми инфекциями - на 3,7%; туберкулезом - на 2,3%; педикулезом - на 1,7%.

Случаев заболевания корью и дифтерией в ноябре 2022 года не наблюдалось (как и в ноябре 2021 года).

В ноябре 2022 года по сравнению с ноябрем 2021 года сократилось количество случаев заболеваний острыми инфекциями верхних дыхательных путей - на 28,5%; заболеваний, вызванных вирусом иммунодефицита человека, и бессимптомным инфекционным статусом, вызванным вирусом иммунодефицита человека (ВИЧ) - на 0,5%.

ЗАБОЛЕВАЕМОСТЬ НАСЕЛЕНИЯ ОТДЕЛЬНЫМИ ИНФЕКЦИОННЫМИ ЗАБОЛЕВАНИЯМИ (по данным Управления Федеральной службы по надзору в сфере защиты прав потребителей и благополучия человека по Челябинской области)

	Январь - ноябрь 2022		Ноябрь 2022	
	случаев заболеваний	в % к январю - ноябрю 2021	случаев заболеваний	в % к ноябрю 2021
Кишечные инфекции				
Острые кишечные инфекции	13024	129,2	1455	в 2,2 р.
из них бактериальная дизентерия (шигеллез)	49	в 3,3 р.	16	в 8,0 р.
Сальмонеллезные инфекции	785	139,4	72	в 2,0 р.
Гепатиты				
Острые гепатиты	131	в 2,1 р.	17	в 2,8 р.
из них:				
гепатит А	70	в 2,3 р.	13	в 2,6 р.
гепатит В	9	в 3,0 р.	-	-
гепатит С	48	177,8	4	в 4,0 р.

Заболееваемость

Продолжение

	Январь - ноябрь 2022		Ноябрь 2022	
	случаев заболеваний	в % к январю - ноябрю 2021	случаев заболеваний	в % к ноябрю 2021
Некоторые инфекции, управляемые средствами специфической профилактики				
Краснуха	-	-	-	-
Коклюш	31	110,7	4	в 2,0 р.
Паротит эпидемический	1	-	-	-
Острые респираторно-вирусные инфекции				
Острые инфекции верхних дыхательных путей	1232026	104,6	120533	71,5
Грипп	33	в 11,0 р.	2	100,0
Социально значимые болезни				
Сифилис (впервые выявленный)	288	95,4	40	121,2
Гонококковая инфекция	356	154,8	28	103,7
Туберкулез (впервые выявленный)	1002	113,1	89	102,3
Болезнь, вызванная вирусом иммунодефицита человека, и бессимптомный инфекционный статус, вызванный вирусом иммунодефицита человека (ВИЧ)	1994	104,0	198	99,5
Педикулез	544	68,8	60	101,7

Среди заболевших инфекционными болезнями в январе - ноябре 2022 года дети в возрасте 0-17 лет составляли по: коклюшу - 100,0%, острым кишечным инфекциям - 77,3%, острому гепатиту А - 64,3%, генерализованным формам менингококковой инфекции - 16,7%.

В январе - ноябре 2022 года зарегистрировано 1994 человека (из них 198 - в ноябре 2022 года) с болезнью, вызванной вирусом иммунодефицита человека, и бессимптомным инфекционным статусом, вызванным вирусом иммунодефицита человека (ВИЧ), в том числе детей в возрасте 0-17 лет - 37 человек.

X. ДЕМОГРАФИЯ

На 1 января 2023 года предварительная численность постоянного населения Челябинской области составила 3406371 человек, в том числе в городской местности - 2813617 человек, в сельской местности - 592754 человека.

Общая характеристика воспроизводства населения в Челябинской области¹⁾

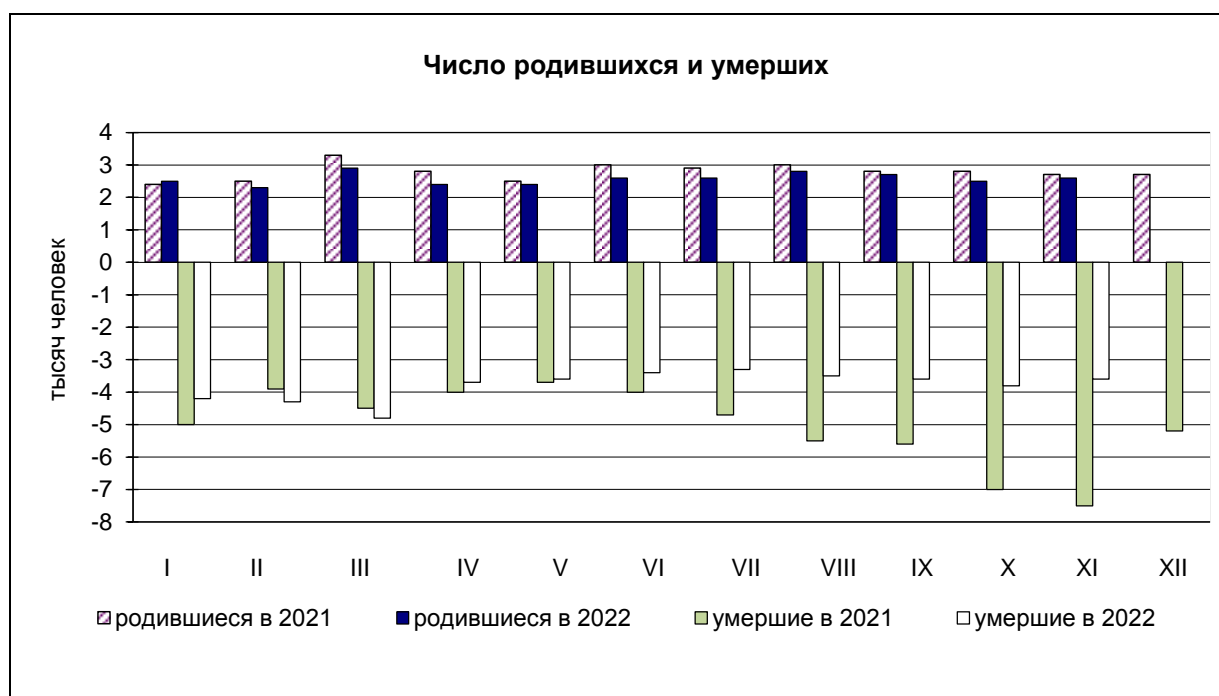
ПОКАЗАТЕЛИ ЕСТЕСТВЕННОГО ДВИЖЕНИЯ НАСЕЛЕНИЯ

	Январь - ноябрь				
	человек			на 1000 человек населения	
	2022	2021	прирост(+), снижение(-)	2022	2021
Родившихся	28273	30636	-2363	9,1	9,8
Умерших	41641	55373	-13732	13,3	17,6
из них детей в возрасте до 1 года	129	129	-	4,4 ¹⁾	4,2 ¹⁾
Естественная убыль	-13368	-24737	x	-4,2	-7,8
Браков ²⁾	23382	20544	+2838	7,5	6,5
Разводов ³⁾	16237	16918	-681	5,2	5,4

¹⁾ На 1000 родившихся живыми.

²⁾ Число зарегистрированных супружеских пар.

³⁾ Число случаев зарегистрированных разводов.



¹⁾ Оперативные данные по дате регистрации события в органах ЗАГС.

Общая характеристика миграционной ситуации
в Челябинской области

ОБЩИЕ ИТОГИ МИГРАЦИИ

	Январь - ноябрь 2022		Справочно: январь - ноябрь 2021	
	человек	на 10 тыс. человек населения	человек	на 10 тыс. человек населения
Миграция				
прибывшие	82917	265,5	82726	263,5
выбывшие	82124	263,0	79880	254,4
миграционный прирост(+),снижение(-)	+793	+2,5	+2846	+9,1
внутрирегиональная				
прибывшие	42332	135,6	44999	143,3
выбывшие	42332	135,6	44999	143,3
миграционный прирост(+),снижение(-)	-	-	-	-
межрегиональная				
прибывшие	25840	82,7	25587	81,5
выбывшие	26623	85,2	30429	96,9
миграционный прирост(+),снижение(-)	-783	-2,5	-4842	-15,4
международная миграция				
прибывшие	14745	47,2	12140	38,7
выбывшие	13169	42,2	4452	14,2
миграционный прирост(+),снижение(-)	+1576	+5,0	+7688	+24,5
в том числе:				
с государствами - участниками СНГ				
прибывшие	14116	45,2	11556	36,8
выбывшие	12420	39,8	4106	13,1
миграционный прирост(+),снижение(-)	+1696	+5,4	+7450	+23,7
со странами дальнего зарубежья				
прибывшие	629	2,0	584	1,9
выбывшие	749	2,4	346	1,1
миграционный прирост(+),снижение(-)	-120	-0,4	+238	+0,8

По итогам миграции населения за январь - ноябрь 2022 года наблюдается миграционный прирост (+793 человека). Основной причиной миграционного прироста является увеличение числа прибывших по международному потоку. По сравнению с аналогичным периодом прошлого года число прибывших по международному потоку увеличилось на 2605 человек (на 21,5%), из них за счет иммигрантов из государств - участников СНГ на 2560 человек (на 22,2%).

ПОКАЗАТЕЛИ МЕЖДУНАРОДНОЙ МИГРАЦИИ

человек

	Январь - ноябрь 2022			Справочно: январь - ноябрь 2021		
	число прибывших	число выбывших	миграционный прирост (+), снижение (-)	число прибывших	число выбывших	миграционный прирост (+), снижение (-)
Международная миграция	14745	13169	+1576	12140	4452	+7688
в том числе: с государствами - участниками СНГ	14116	12420	+1696	11556	4106	+7450
в том числе: Азербайджан	347	325	+22	362	130	+232
Армения	961	1386	-425	1259	384	+875
Беларусь	75	62	+13	68	22	+46
Казахстан	4570	5377	-807	4617	1848	+2769
Киргизия	1180	1455	-275	1166	472	+694
Республика Молдова	23	75	-52	44	36	+8
Таджикистан	5831	2638	+3193	3203	773	+2430
Туркмения	10	18	-8	16	14	+2
Узбекистан	593	649	-56	494	208	+286
Украина	526	435	+91	327	219	+108
со странами дальнего зарубежья	629	749	-120	584	346	+238
в том числе: Вьетнам	79	91	-12	36	83	-47
Германия	37	47	-10	32	101	-69
Грузия	84	109	-25	90	33	+57
Израиль	13	9	+4	2	13	-11
Индия	22	5	+17	3	2	+1
Китай	229	211	+18	219	20	+199
США	6	8	-2	13	15	-2
Турция	8	22	-14	18	3	+15
другие страны	151	247	-96	171	76	+95

Наибольший миграционный прирост населения по международному потоку миграции с государствами - участниками СНГ в январе - ноябре 2022 года сложился с Таджикистаном (3193 человека) и Украиной (91 человек).

Среди стран дальнего зарубежья наибольшее положительное миграционное сальдо сложилось с Китаем (18 человек) и Индией (17 человек).

Руководитель



О.А. Лосева

08.02.2023 г.

Социально-экономическое положение Челябинской области за 2022 год

Доклад

Ответственный за выпуск:

Белозерова М.В.

Тел. (351) 214-63-02 доб. 3022

Компьютерная верстка Челябинскстата

Подписано в печать 08.02.2023 г.
Формат бумаги А4
Тираж 10 экз.

Отпечатано в Территориальном органе Федеральной службы
государственной статистики по Челябинской области
454080, г. Челябинск, ул. Коммуны, 137а