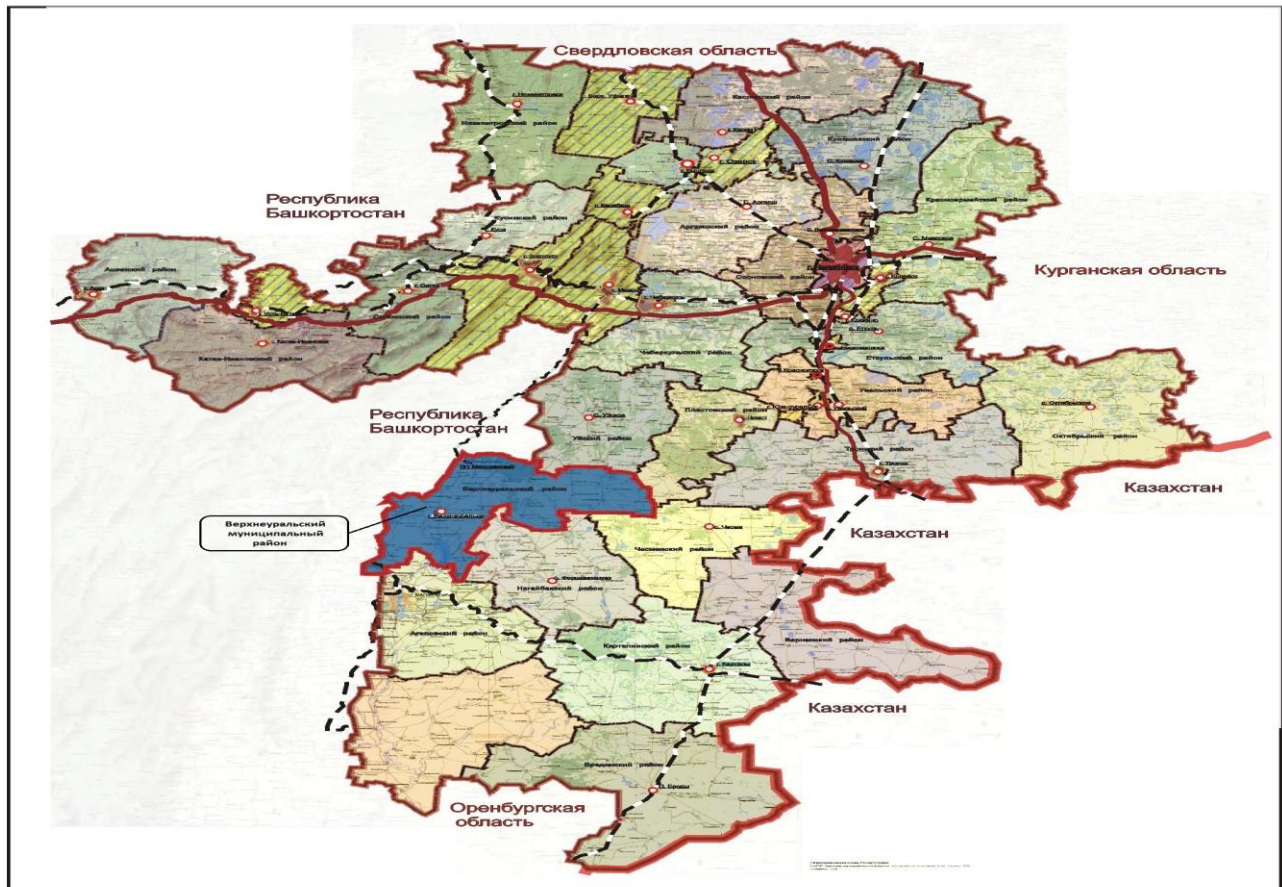




## Инвестиционный паспорт Верхнеуральского муниципального района за 2023 год.



### I. ОБЩИЕ СВЕДЕНИЯ

#### 1. Географическое положение. Природные ресурсы

Верхнеуральский район занимает территорию 346 489 га.

Площадь сельскохозяйственных угодий – 278 597 га.

Земли населенных пунктов - 8 880 га.

Площадь лесов – 29 831 га.

Земли особо охраняемых объектов и территорий - 48 га.

На территории района находится 51 населенный пункт, объединенный в 2 городских и 8 сельских поселений ( с 29 марта 2009года). Население района на 1.01.2023 года – 31 736 человек.

Северная граница района практически совпадает с географической границей между лесостепью и степью. Общая протяженность границ муниципального образования «Верхнеуральский район» 438 км, в том числе с республикой Башкортостан – 138 км., Уйским районом – 58 км., Пластовским районом – 30км., Нагайбакским – 122 км., Агаповским – 63 км., Чесменским – 27 км.



Центр района – город Верхнеуральск. Расстояние от областного центра г. Челябинска по автомобильной дороге – 241 км. Ближайшая железнодорожная станция – город Магнитогорск. Второй по величине населенный пункт района – рабочий поселок Межозерный, расположен в 44 км. от города Верхнеуральска и 25 км. от города Учалы республики Башкортостан.

Верхнеуральск – старейший город Челябинской области.

По территории Верхнеуральского района проходит планетарная граница между частями света – Европой и Азией. В 2006 году на территории района был установлен соответствующий знак. Еще одна региональная граница делит район с севера на юг. Это водораздел бассейнов Северного Ледовитого океана (река Уй) и Каспийского моря (река Урал). Самая высокая точка района – гора Татищевых (756,2 метров), а самая низкая точка – долина реки Куросан у восточной границы района (259 метров). В районе около двух десятков озер. Самые известные: Большой и Малый Бугодак, Карагайское, Чебачье, Пустое.

Информация о водоемах, расположенных на территории Верхнеуральского муниципального района Челябинской области

№ п/п	Название рыбопромыслового водоема (его местоположение), вид использования	Водопользователь, ФИО водопользователя	Площадь, га	Фауна водоема	Предложения по использованию
11	Пруд на реке Урал (Верхнеуральское водохранилище) Промышленное рыболовство	ЧП Ниязова С.Е.,	7200	Окунь, плотва, лещ, щука, судак, карась, карп, ерш	-Проводить регулярные посадки молодых ценных быстрорастущих видов рыб. -проведение проектно-изыскательных работ по созданию питомных площадей для получения необходимого количества посадочного материала. -Создать участок для промышленного рыболовства,



					<p>подконтрольн й местным органам управления (Спасское с.п.) -Выделить на акватории участок для организации культурного любительского и спортивного рыболовства. -открыть торговую точку на территории Верхнеуральска и Спасска для реализации и продажи свежей рыбы.</p>
22	Озеро Малое Чебачье 2 ООПТ (п. Подольский)	Без водопользоват еля	157,32	Карп, пелядь, линь	<ul style="list-style-type: none"> <li>Использов ать данный гидрологически й памятник природы Челябинской области в рекреационных целях (экскурсионные прогулки, любительский лов рыбы, отдых);</li> </ul>
33	Озеро Большое Чебачье (п. Урляды)	Без водопользоват еля	354,98		Создать участок для промышленного рыболовства,
44	Озеро Большой Бугодак (Степное с.п.)		675,22	Лещ, плотва, окунь, щука, карась	подконтрольн й местным



					органам управления
55	Озеро Малый Бугодак (Степное с.п.)	ООО "Магнитогорский ЭнергоМеталлургМонтаж" Устинов А. А.	360	Карп, язь, плотва, карась, производятся посадки пеляди, сига	<p>-Проводить регулярные посадки молодых ценных быстрорастущих видов рыб.</p> <p>-Проведение проектно-изыскательных работ по созданию питомных площадей для получения необходимого количества посадочного материала.</p> <p>-Создать участок для промышленного рыболовства, подконтрольный местным органам управления (Степное с.п.)</p> <p>-Выделить на акватории участок для организации культурного любительского и спортивного рыболовства.</p> <p>-открыть торговую точку на территории Верхнеуральска и п. Степное для реализации и продажи свежей рыбы.</p>



66	Озеро Карагайское	ООО «ЮрПартнер»		Мотыль	
77	Озеро Лебяжье (п.Краснинский)	ООО «Дельфин» Сысуев Н. Н.	240	Карп, сиг, пелядь, мотыль	Создать участок для промышленного рыболовства, подконтрольный местным органам управления -Открытие торговой точки в местном с.п. либо в г. Магнитогорске
88	Озеро Лебяжье (п.Бабарык)	ООО «Бриз» Ниязов Р.М.	216		Создать участок для промышленного рыболовства, подконтрольный местным органам управления -Открытие торговой точки в местном сельском поселении, и (или) в г. Магнитогорске.
99	Озеро Гнилое (Карагайское с.п.)	ООО "Спектр" Пешков В.П.	199	Карась, ротан	Эти озера могут рассматриваться как водоемы для подращивания рыбной молоди с последующим ее выловом и выпуском в рыбохозяйственные водоемы.
110	Озеро Пустое (Краснинское с.п.)		53	Ротан, карась	
111	Болото Большое Моховое (Степное с.п.)			ротан	Провести проектно изыскательские работы по
112	Болото Малое			ротан	





	Моховое (Степное с.п.)				созданию питомных площадей для разведения биоресурсов.
113	Река Урал (выше Верхнеуральског о водохранилища)	-			-Уточнить границы -для использования в качестве промышленного рыболовства
114	Карьер на реке Черной (Спасское с.п.)	ЧП Улиткин			
115	Карьер на реке Черной (Спасское с.п.)	ЧП Торгоня			
116	Пруд Копань (Степнинское с.п.)	Не окончено строительство, Белков Валерий Мансурович			
117	Пруд в п. Кирса	Без водопользоват еля	52	Карп, карась	-Организовать любительскую и спортивную рыбалки. -Заклучить договора с арендаторами
118	Пруд на реке Этовна (Петропавловско е с.п.)	ГТС			Провести исследование пруда для зарыбления
119	Водоохранилище на реке Куросан (п. Горбуновский, Краснинское с.п.)	ГТС			
220	Пруд на реке Елшанка (Межозерное с.п.)	Собственность муниципалите та			Обследовать для использования биоресурсов



Для водоснабжения города Магнитогорска на реке Урал в 1966 г. было организовано Верхнеуральское водохранилище. По объему воды и площади оно в области уступает только Аргазинскому.

В окрестностях Верхнеуральска много памятников природы. Гора Извоз входит в Верхнеуральский природно-климатический комплекс. В список памятников природы Челябинской области занесен Карагайский бор, площадь которого более 8 тысяч гектаров. В 1976 г. в бору появился дом отдыха, ныне – пансионат с лечением «Карагайский бор».

Верхнеуральский район входит в лесостепную зону, самую обширную среди прочих. Ее ландшафты формируются в условиях равнинно-горного рельефа и неустойчивого атмосферного увлажнения преимущественно на суглинистых породах. Грунтовые воды залегают на глубине от 1-3 до 10-20 м. Наиболее распространены выщелоченные черноземы в комплексе с солонцеватыми и солонцами, а также черноземы осолоделые, солоды, серые лесные и оподзоленные почвы. Механический состав почв различный – от тяжелоглинистых до легкосуглинистых, местами даже супесчаных и песчаных.

Климат района резко-континентальный, с холодными зимами (до -30-40) и жарким летом. Верхнеуральский район располагает богатыми и разнообразными природными месторождениями.

В районе разведано 6 месторождений минерального сырья по добыче медно-цинковых руд и золота. Добычей и переработкой минерального сырья с получением продукции различной степени передела в настоящее время занимаются 3 предприятия.

В районе разведано 4 медно - цинковых месторождения. Все они эксплуатируются – Узельгинская шахта, Молодёжный рудник, Талганский участок, Чебачье месторождение. Руды этих месторождений содержат такие попутные компоненты, как золото, серебро, и другие редкие металлы.

Недра района содержат запасы золота, которые открыты в двух рассыпных месторождениях – Куросанское и Чекмарское, добычей которого занимается АО «Южуралзолото Группа Компаний»

Район располагает большими запасами строительного камня, строительного песка, кирпичных глин.

## 2. Демография и трудовые ресурсы

№ п/п	Показатель	2021 г.	2022 г.	2023 г.
2.1.	Среднегодовая численность населения, тыс. человек	32,5	32,2	31,9
2.2.	Коэффициент рождаемости, на 1000 человек населения	8,9	8,6	8,3
2.3.	Среднесписочная численность работающих (без внешних совместителей) человек	6962	6737	6654



2.4.	Уровень безработицы, %	1,64	1,22	1,06
------	------------------------	------	------	------

- общее количество населенных пунктов - 51

За 2023 год:

- родилось 262 человек;

- умерло 518 человека;

**естественная убыль составила 256 человек;**

Миграция за 2023 года:

- число прибывших 1128 человек,

- число выбывших 1353 человек;

**миграционная убыль составила 225 человек.**

Рынок труда – важная часть экономики района.

**Уровень регистрируемой безработицы** к экономически активному населению на 01 января 2024 года составил – **1,06 %** (на начало 2023 года было – 1,2%). Общее количество безработных - 194 человек или 87% к 2022 году.

### 3. Уровень жизни населения

№ п/п	Показатель	2021 г.	2022 г.	2023 г.
3.1.	Среднемесячная заработная плата (по крупным и средним предприятиям), рублей, в том числе по основным видам экономической	44099,8	49452,8	58581,0
3.2.	Среднемесячная заработная плата (в процентах к среднеобластному уровню)	93,7	91,8	93
3.3.	Общая площадь жилых помещений, приходящаяся в среднем на одного жителя (кв. м на конец года)	30,14	30,58	31,05

### 4. Экологическая ситуация

#### Обращение с ТКО

Вывоз твердых коммунальных отходов (ТКО) с территории района осуществляет Региональный оператор по обращению с ТКО на территории Магнитогорского кластера – Общество с ограниченной ответственностью «Центр коммунального сервиса», которому Министерством тарифного регулирования утвержден единый тариф на услугу.

В течение года производились вывоз крупногабаритного мусора с территории района и благоустройство 38 кладбищ.





Ликвидирована свалка твердых коммунальных отходов, расположенная на территории севернее п. Карагайский, за счет «экологических платежей».

По итогам реализации мероприятий национального проекта «Экология» (регионального проекта «Комплексная система обращения с ТКО») в 2023 г. на территории Верхнеуральского муниципального района в соответствии с установленными нормами СанПиН было обустроено и построено 54 площадки накопления ТКО, таким образом, количество контейнерных площадок, соответствующих действующим нормам, составило 183 шт., из имеющихся 437. (для сравнения в 2022 г. оборудовано 63 контейнерных площадки, количество составило 129 шт., из имеющихся 431).

В результате достигнут целевой показатель: - уровень обустройства контейнерных площадок составил 41,42 % (для сравнения в 2022 г. – 29,93 %)

За счет «экологических платежей» было приобретено

14 контейнеров, суммарным объемом 10,5 куб.м., (Степное сельское поселение),

15 контейнеров суммарным объемом 11,25 куб.м., (Межозерное городское поселение)

10 контейнеров предоставил региональный оператор ООО «ЦКС» суммарным объемом 11 куб.м (Петропавловское сельское поселение).

Итого приобретено 39 контейнеров суммарным объемом 32,75 м<sup>3</sup> (для сравнения в 2022 г. – 168 контейнеров суммарным объемом 145,3 м<sup>3</sup>)

Приобретенные контейнеры были использованы для установки на площадках ТКО и замены контейнеров, пришедших в негодность.

На контейнерных площадках всего установлено 689 контейнеров, находящихся в муниципальной собственности, а также собственности ООО «ЦКС», суммарным объемом 613,35 куб.м.

- Уровень обеспеченности контейнерным сбором ТКО составляет 180,4 % (в 2022 г. – 180,4 %)

При проведении всероссийской акции «Вода России» в рамках федерального проекта «Сохранение уникальных водных объектов» организовано и проведено 27 субботников по очистке от бытового мусора и древесного хлама берегов и прилегающих акваторий 13 водных объектов. В акции приняло участие 358 добровольцев, очищено от мусора 183 км прибрежной полосы рек и озер района, собрано 100 м<sup>2</sup>. мусора.

В соответствии с положением о смотре-конкурсе по благоустройству территорий городских и сельских поселений Верхнеуральского района в 2023 году «Чистый район» среди городских поселений первое место заняло Верхнеуральское городское поселение, среди сельских поселений:

1. Кирсинское сельское поселение;
2. Степное сельское поселение;
3. Спасское сельское поселение.

## 5. Туристический потенциал

Рекреационно-ресурсный потенциал Верхнеуральского муниципального



района Челябинской области в основном представлен трех часовым познавательным маршрутом уже известных направлений: историческая часть города Верхнеуральска, дореволюционные улицы с застройкой конца 19 начало 20 веков и экскурсионным обслуживанием в двух зданиях краеведческого музея.

Через район протекает река Урал, которая является водоразделом материка Евразия, именно в городе Верхнеуральске проходит граница Европы и Азии, где был открыт географический знак - стела «Европа - Азия».

На территории района около 30 озер и рек. Наиболее любимы озера Большой Бугодак, Карагайское, Лебяжье, Чебачье, Верхнеуральское водохранилище. Здесь почти нетронутыми сохранились многие ценные экологические системы. В озерах можно не только купаться, но и рыбачить. Говоря о памятниках природы, Верхнеуральск сохранил чистые родники, более 1000 видов растений, более 75 видов птиц и 33 вида промысловых и млекопитающих.

Самая большая охраняемая территория Верхнеуральского района - Карагайский заказник - занимает площадь 18425 га и располагается на территории Верхнеуральского и Уйского районов. Заказник образован с целью сохранения, воспроизводства и восстановления ресурсов природы, а также редких видов растений и животных.

Территория заказника удивительна многими интересными местами. Среди них гора Лешачья хранит в себе тайны древних и современных ведунов, которые общаются с духами своих предков на вершине горы Лешачьей, проводят обряды, получая силу и ответы на многие вопросы.

Так же остаются, не исследованными культовые камни древнего человека, которые представляют собой чаши наполненные водой, непересыхающие в любое время суток и в любое время года.

Рядом с заказником «Карагайский бор» можно познакомиться с ахуновской обсерваторией древних людей. Как показали научные исследования руководителей историко-археологического центра "Аркаим" Ф.Н. Петрова, А.К. Кириллова, с помощью мегалитического комплекса жрецы наблюдали за звездным небом, движением солнца и луны, что позволяло вести систематический календарь. По утверждению ученых мегалитический памятник Ахуново крупная древняя обсерватория Евразии построена в IV тысячелетии до нашей эры.

На территории заказника располагается известная здравница - пансионат с лечением Карагайский бор. Среди государственных санаторно-курортных учреждений юга области другого пансионата такого масштаба у нас просто нет.

На территории района открыто 17 археологических памятников. Среди них курганы, стоянки, могильники, местонахождения и поселения. Все это представляет собой огромную ценность для прошедших и предстоящих исследований. Последним открытым памятником археологии является Дзюе - Таш (Верблюды - гора), она находится близ города Верхнеуральска, местные жители привыкли называть это место Каменная сопка. На горе Дзюе - Таш храме под открытым небом, можно полюбоваться на каменных истуканов; сотни лет, караванщики, перевозившие товары из Средней Азии, поклонялись «верблюду».

С седой древности Южноуралье было перекрестком столбовых дорог человечества. Об этом свидетельствуют находки в пещере Смеловской, что на



берегу Малого Кизила, на юге района. Известный ученый, основатель Уральской школы археологии О.Н. Бадер обнаружил в небольшой пещере, десятки предметов из кремня, талька и яшмы. В каменном веке, около 15 тыс. лет назад, здесь была мастерская.

Немало интересны «краснинские слоны» - это камни, форма которых представляет собой слонов. Их всего три. Как рассказывают местные жители, это семья слонов постоянно растет, если провести замеры в течение года, то мы увидим, что они подросли. Место, где находятся каменные слоны, огорожено нерукотворным забором из камней различной формы, среди которых можно определить врата, на столбе которых видны очертания лиц. Рядом расположен родник, который радует всех страждущих своей удивительной, вкуснейшей водой.

Верхнеуральск - патриарх городов Челябинской области, основан в 1734 году. Старинный Верхнеуральск хорошо сохранился. Здесь многие улицы и сейчас выглядят, как в начале 20 века. Многие здания являются памятниками архитектуры, это целые ансамбли, не тронутые временем. В городе 51 памятник истории и архитектуры, зарегистрированных в департаменте культурного наследия Челябинской области. Старина сама по себе представляет интерес - церковь, старинные дома, мраморные надгробия, аллея могучих тополей вдоль Урала. По сути, в истории города отразились все этапы российской истории. Немало городских легенд, о купеческих домах связанных поземными ходами, темными подземельями, подвалами с коваными дверями, которые по сегодняшний день остаются для всех загадкой.

Легендарная гора Извоз: сюда привозили икону Табынской Божьей Матери, здесь стоял лагерь Емельян Пугачев, здесь в июле 1918 года сражались белые и каширинцы. На старинном кладбище покоятся купеческие и казачьи семьи. История города связана с именами Александра II, Николая II, В.Даля, Н.Е. Жуковского, В.Блюхера, Э.Неизвестного, братьев Кашириных и многих других. Знаменит I верхнеуральский политизолитор своими заключенными, это: Л.Б.Каменев, Г.Е.Зиновьев, Н.Слепков, двоюродная сестра Гитлера, Г.Я.Сокольников.

Верхнеуральск старейший город Челябинской области. На его территории расположено два здания краеведческого музея. В одном из них историческая экспозиция размещена в здании начала XX века - бывший "Народный дом". В нем представлены постоянно действующие экспозиции отдела природы, история гражданской и Великой Отечественной войн, экспозиция по истории Верхнеуральской тюрьмы.

Экспозиция музея продолжается в двухэтажном здании памятнике архитектуры начала XX века - бывшем магазине купца Устинова. В первом зале - древнейшее прошлое верхнеуральского края. Представлены ископаемые кости вымерших животных, материалы о жизни древнего человека, предметы национальной культуры коренных народов края.

Далее выставочный зал, в котором проходят персональные выставки художников и фотовыставки. Залы второго этажа посвящены Верхнеицкой крепости, Оренбургскому казачьему войску, в том числе второму



Верхнеуральскому отделу, службе казаков, участию в военных действиях Российской империи, занятиям и быту казачьего населения конца XIX - начала XX веков. Экспозиция предлагает рассказ о купцах и ремесленниках, архитектурном облике города, быте горожан, развитие образования и культуры. Популярность музея объясняется богатством подлинных исторических свидетельств. Его фонды насчитывают более 20 тысяч экспонатов. Сам город - как бы продолжение музея, и его «экспонаты всегда убедительны. Вполне оправдано, Верхнеуральск называют «музеем под открытым небом».

## Основные природные памятники Верхнеуральского района:

Вид природного памятника	Название	Описание
Геологические	Лиственная сопка (объявлена памятником природы решением Челябинского облисполкома № 553 от 23.12.1985)	Расположена в Верхнеуральском районе (на правом берегу р. Куросан, в 2 км от устья р. Линевки). Это береговой скальный выход Степнинского массива. Возвышается почти на 50 метров. Граниты крупнозернистые, с биотитом, роговой обманкой. Крупными, почти параллельными, трещинами они пересекаются на плоские блоки, образуя матрацевидную отдельность.
Комплексный зоологический заказник	Карагайский заказник (создан распоряжением облисполкома № 288-р от 05.03.1981 для сохранения всех видов диких животных)	Находится на территории Верхнеуральского района, площадь – 16000 га. Из редких растений в заказнике отмечены ковыль опушеннолистный, ковыль перистый, ковыль Залесского, тонконог жестколистный, минуарция Крашенинникова, лук поникающий, башмачок настоящий, башмачок крапчатый, гудайера ползучая, неоттианта клубучковая, ятрышник обожженный, бороздоплодник многораздельный, патриния сибирская, кастиллея бледная, мытник перевернутый, костенец волосовидный четырехнаборный, костенец зеленый, горицвет весенний, прострел уральский, клаусия солнцепечная, кизильник цельнокрайнолистный, горечавник бородачатый, пижма уральская, эфедра





		<p>двухколосковая, борец дубравный, ясменник скальный.</p> <p>Также встречается лиственница сибирская. Она очень редка – лишь в Уйском, Карагайском, Варламовском, Ларинском и Травниковском борах.</p> <p>Разнообразен состав пернатых: это одна из наиболее южных лесостепных территорий в области, где гнездится глухарь, по окраине бора неоднократно встречался могильник (возможно гнездование), предполагается гнездование филина и степного луны.</p> <p>Разнообразен мир насекомых. Зарегистрированы: обыкновенный рыжий лесной муравей, малый лесной муравей, черноголовый муравей, луговой муравей, прыткий степной муравей, краснощекий муравей, черный блестящий муравей, бурый лесной муравей, формика прессилабрис, муравей рабовладелец. Отмечались цикада горная (южная часть бора), красотка-девушка, ленточник тополевый, подалирий, вероятно обитание дыбки степной (по окраинам бора), краснокрыла Келера, красотки блестящей, махаона, подалирия, червонца огненного.</p>
Ландшафтные	Озеро Чебачье I (объявлено памятником природы решением облисполкома № 407 от 23.10.1989).	<p>Находится в Верхнеуральском районе, вблизи с. Урлядинское, площадь – 372 га.</p> <p>Это водоем средних размеров с живописными берегами. Представляет большую рекреационную ценность.</p>
	Озеро Чебачье II (объявлено памятником природы решением облисполкома № 407 от 23.10.1989).	<p>Расположено в Верхнеуральском районе, вблизи с. Подольского. Площадь – 148 га, средняя глубина – 2,3 м., максимальная глубина – 3,5 м.</p> <p>Небольшой водоем со щелочной водой. Место отдыха населения.</p>
	Озеро Большой Бугодак (объявлено памятником природы решением	<p>Одно из наиболее живописных озер Верхнеуральского района, расположенное в 25 км к юго-западу от г. Верхнеуральска. Озеро лежит в</p>





	<p>облсполкома № 407 от 23.10.1989).</p>	<p>долине, между небольшими хребтами, представляющими отроги восточного склона Урала. Это крупный водоем, площадью 648 га, средняя глубина – 4,5 м максимальная – 8,0 м. Озеро отличается чистой и мягкой водой с минерализацией 0,6-0,7 г/л. По составу солей озерные воды относятся к гидрокарбонатно-натриевой группе. На дне залегают органические грязи, обладающие лечебными свойствами. Значительный интерес представляет примыкающая к озеру, реликтовая горная степь с эндемичными растениями. В прибрежной зоне озера часто можно встретить яркоокрашенную стрекозу – красотку блестящую.</p>
<p><b>Природные памятники, рекомендованные для расширения существующей сети ООПТ (особо охраняемых природных территорий)</b></p>		
<p>Зоологические</p>	<p>Леоновские горы, г. Большая (Синяя), оз. Малый и Большой Бугодак, участки степи, болота</p>	<p>Эти участки расположены в Верхнеуральском районе. Это единственный на территории области хорошо выраженный участок горной лесостепи, содержащий многие редкие виды растений и насекомых. Болото западнее оз. Малый Бугодак – место произрастания нескольких редких видов растений из семейства орхидных: бровник одноклубневый, дремлик болотный, липарис Лёзеля, пальчатокоренник Руссова, скрученник приятный, мытник Карлов скипетр, болотница пятицветковая. На берегу оз. Малый Бугодак встречен коротколучник реснитчатый. По числу редких и исчезающих видов растений, сконцентрированных на относительно небольшой территории, участок не имеет равных в лесостепной зоне области. Редкие животные: прыткий степной муравей, черный блестящий муравей, формика прессилабрис, луговой муравей, зарегистрирован махаон.</p>
	<p>Гора Баксанова</p>	<p>Расположена в 6 км. к югу от пос.</p>



		<p>Межозерный, 1,5 км к западу от оз. Чебачье.</p> <p>На южном склоне горы имеется хорошо сохранившийся участок с богатыми по составу и типичными для горно-лесостепной полосы восточного склона Южного Урала петрофитно-степными сообществами с участием редких видов. Редкие виды растений: ковыль перистый, тонконог жестколистный, остролодочник башкирский (наиболее восточное и единственное в Челябинской области местонахождение редкого эндемика Южного Урала), льнянка слабая, адонис весенний, прострел уральский, клаусия солнцепечная.</p>
Зоологический (искусственно созданный)	Рукотворный бор на горе Извоз	<p>Расположен на правом берегу реки Урал, в окрестностях Верхнеуральска (входит в Верхнеуральский природно-территориальный комплекс). Это гора, облагороженная лесоводами, расположена над окрестными безлесными сопками и увалами.</p> <p>Рукотворному бору уже более четверти века, площадь его около 450 гектаров. В бору прижились сосны, появились лесные растения и грибы.</p>

## Анализ природных памятников Верхнеуральского района с точки зрения перспектив развития и возможных затруднений

Вид памятников	Плюсы	Возможные затруднения и перспективы
Природные памятники	<p>* многообразие памятников (геологические, ботанические, геоморфологические, зоологические, ландшафтные, комплексные).</p> <p>Это открывает возможности сотрудничества не только с ведущими университетами близлежащего</p>	<p>* потребность в большом количестве разнопрофильных специалистов для изучения памятников природы, для их сохранения, обслуживания;</p> <p>* потребность в специфическом распространении информации о природных памятниках</p>



	<p>Магнитогорска, но и со специалистами факультетов естественных наук в университетах на территории всей России, поскольку требуется изучение и сохранение зоологической, ботанической, географической составляющей природных памятников;</p> <p>* сосредоточение на сравнительно небольшой территории большого количества разнообразных природных памятников, что открывает перспективы для организации экскурсионно-туристических маршрутов с интеллектуальной составляющей – обзором самых выдающихся природных памятников;</p>	<p>Верхнеуральского района. Специфика заключается в распространении комплексной информации, учитывающей «соседство» многих природных памятников на сравнительно небольшой территории. Только такая информация будет способствовать привлечению туристов в район. Для создания такой информации необходимы специалисты PR, журналисты, владеющие знаниями о регионе. Это открывает перспективы сотрудничества с отделением «Журналистика» филологического факультета Магнитогорского государственного университета, с отделением «Реклама» технологического факультета того же университета.</p> <p>* потребность в квалифицированных экскурсоводах, способных совместить роль инструктора, сопровождающего туристической поездки, с ролью экскурсовода, знакомого с историей образования природных памятников, с особенностями памятников. Это открывает перспективы для сотрудничества с отделением «Культурология» (специализация «Туризм») филологического факультета Магнитогорского государственного</p>
--	--	---



		университета;
Археологические находки	<p>* наличие археологических находок на территории Верхнеуральского района;</p> <p>* «соседство» археологических и природных памятников. Именно возможность объединения в рамках одного экскурсионного тура осмотра природных и археологических памятников, расположенных в одном районе, может стать неоспоримым достоинством для развития туристической направляющей. Для обзора других, более древних памятников, придется ехать в Аркаим, либо в Кизильский район. В Верхнеуральском районе есть возможность объединить несколько достопримечательностей, показать на их примере уникальность Южного Урала.</p>	<p>* наиболее значительные археологические памятники находятся на территории соседних районов, Верхнеуральские археологические памятники могут «потеряться» на их фоне;</p> <p>* потребность в высококвалифицированных разнопрофильных специалистах;</p> <p>* потребность в распространении специфической комплексной информации.</p>

## II. ЭКОНОМИКА

### 6. Промышленность

№ п/п	Показатель	2021 г.	2022 г.	2023 г.
6.1.	Отгружено товаров собственного производства, выполнено работ и услуг собственными силами по «чистым» видам деятельности по крупным и средним предприятиям, млн. рублей	2928,9	6829,7	8738,8
	В том числе			
	Добывающая	99,5% к 2020 г.	в 9 раз к 2021 г.	136,8% к 2022 г.
	Обрабатывающая	143,7% к 2020 г.	114,7 % к 2021 г.	111% к 2022 г.



## 7. Сельское хозяйство

В 2023 году в Верхнеуральском муниципальном районе осуществляют сельскохозяйственную деятельность 9 предприятий, 86 крестьянских (фермерских) хозяйств (КФХ), и 7 предприятий, сельскохозяйственная деятельность которых не является основным видом деятельности.

За 2023 год в отрасль сельского хозяйства было привлечено 134,6 млн. рублей по 12 видам господдержки, в том числе:

-на увеличение плодородия земель и агротехнологических работ – 38,74млн. руб.

-на оказание несвязанной поддержки – 19,8 млн. руб.

-на возмещение части затрат на производство продукции растениеводства - 14,1 млн. руб.;

-на поддержку молочного и мясного животноводства – 13,8 млн. руб.;

-на производство и реализацию товарного молока – 7,45 млн. руб.;

-на повышение продуктивности в молочном скотоводстве – 1,64 млн. руб.;

-на поддержку мясного скотоводства – 2,34 млн. руб.

- техника, лизинг- 12,59 млн.руб.

-гранд на развитие семейных ферм - 4,5 млн.руб.

- модернизация объектов агропромышленного комплекса – 19,64 млн.руб.

*Растениеводство:*

Пашня в обработке 165,7 тыс.га (+1,2 тыс.га к 2022 году)

Площадь чистых паров 21,6 тыс.га (-2,9 тыс.га к 2022 году) в том числе залежь 1,3 тыс.га

Вся посевная площадь составила 146,2 тыс. га (+ 3,2 тыс. га) в т.ч.:

Зерновые 98,1 тыс.га(+14,9 тыс.га)

Технические 28,8 тыс.га (-13,1 тыс.га)

Картофель и овощи 0,03 тыс.га. (на уровне 2022 г).

Кормовые культуры 18,7 тыс. га (+0,9 тыс. га к 2022 г.)

Намолочено зерновых и зернобобовых 179,8 тыс. тн.

урожайность 18,8 ц\га.,

Технические культуры убраны на площади 28,8 тыс.га, намолочено 19,9 тыс. тн. Урожайность 8,4 ц\га.

Хозяйствами района в 2023 г. с целью повышения плодородия внесено в почву 4840 тонны минеральных удобрений на площадь 78,2 тысяч га.

Приобретение элитных семян 864 тонн семян высших репродукций на сумму 22346 тыс.руб.

*Животноводство:*

На 1 января 2024 года поголовье КРС составляет 3994 гол. (+114 гол к 2023 г), в том числе 1634 гол. коров (+50 гол. к 2023 г). Из них 1216 гол молочных, 418 гол. мясных.

За 2023 год произвели 8757,8 тн. молока (+1656,8 тн. к 2023 году)





В разрезе хозяйств: ООО Хлебinka 4947 тн. (+402 тн. к 2023 году);  
ООО Предуралье 3810 тн. (+1255 тн. к 2023 г);

Надой на фуражную корову 7202 кг (+1362кг к 2023 г)

Валовой привес молодняка КРС 374,0 тн. (-21,0 тн. к 2023 г)

Среднесуточный привес 581 гр. (на уровне 2023 года)

За 2023 год заготовлено кормов:

Сена 5400 тн. - 75% к плану

Сенажа 16702 тн. – 111 % к плану

Силоса 23000 тн. - 114 %

Засыпано зернофуража 2200 тн-100 %

Всего заготовлено кормов 41,4 ц. к.ед. на 1 усл. гол. (план на зимовку 30ц.к.ед.).

- Для балансирования рациона животных было закуплено 200 тонн патоки, 170 тонн жмыха, 1500 тонн отрубей, 50 тонн соли, 45 тонн мела.

## 8. Инвестиции и капитальное строительство. Опыт практической работы по привлечению инвестиций

№ п/п	Показатель	2021 г.	2022 г.	2023 г.
8.1.	Инвестиции в основной капитал за счет всех источников финансирования, млн. рублей	9760	3659	4202
8.2.	Объем работ, выполненных по виду деятельности «строительство», млн. рублей	-	-	-
	в процентах к предыдущему году			
8.3.	Ввод жилых домов, тыс. кв. м	7 999	9 607	9 350

### Инвестиционная привлекательность

- Близость к городу Магнитогорску, приграничное положение к республике Башкортостан;

- имеет одну из основных рек Южного Урала – р. Урал;
- наличие экологически чистых территорий;
- рекреационный потенциал;
- наличие автодорог с твердым покрытием ко многим населенным пунктам;
- большая потребность в расширении числа объектов придорожной

инфраструктуры;

- отсутствие конкуренции и возможность быстрого возврата инвестиций и получения прибыли;

- расширение современных коммуникационных средств

- избыток трудовых ресурсов;

- наличие высококвалифицированной рабочей силы (при относительно низкой ее стоимости);

- культурный потенциал;



- наличие учреждений культуры и здравоохранения;
- база для получения профессионального образования.

## 9. Малое предпринимательство

В настоящее время большое значение имеет поддержка малого и среднего предпринимательства.

Всего на территории района по данным налогового органа на 01.01.2024 года зарегистрирован 746 субъект малого и среднего предпринимательства (в 2022 - 701 субъектов), в том числе 630 субъектов составляют ИП и КФХ (на 01.01.2023г – 586). Численность СМСП, к уровню 2022 г., составила 106,4%, поскольку системная поддержка с 2016 г. стимулирует развитие малого бизнеса.

В 2023 году в рамках реализации действующей муниципальной программы «Поддержка малого и среднего предпринимательства» **на поддержку субъектов малого и среднего предпринимательства** направлено 1 млн. рублей, Получателями районных субсидий в 2023 году стали 4 субъекта малого предпринимательства.

В результате по соглашениям 2023 года с получателями субсидий удалось сохранить 26 рабочих мест (при плане 25) и создать 5 новых рабочих мест (при плане 5).

В соответствии с Федеральным Законом от 24.07.2007г. № 209 –ФЗ «О развитии малого и среднего предпринимательства в РФ» Управлением имуществом и земельными отношениями администрации Верхнеуральского муниципального района сформированы утвержденные Постановлением администрации Верхнеуральского муниципального района Перечни имущества предназначенные для предоставления субъектам МСП и организациям, образующим инфраструктуру поддержки субъектов МСП.

Всего в настоящее время в Перечнях недвижимого имущества, находящегося в муниципальной собственности, предназначенного для предоставления во владение и пользование субъектам малого и среднего предпринимательства и организациям, образующим инфраструктуру поддержки субъектов малого и среднего предпринимательства числится 22 объекта недвижимого имущества, из них предоставлено в аренду 10 объектов недвижимости.

## 10. Инновации.

В Верхнеуральском районе реализуются национальные и инициативные проекты.

Решаются задачи Программы развития малого и среднего предпринимательства, а именно: создание благоприятных условий для развития предпринимательства, поддержка отечественного производителя, обеспечение занятости населения и создание новых рабочих мест, решение программы «Доступное жилье».

Разработаны и актуализированы инвестиционные паспорта каждого поселения района. Данная работа позволяет потенциальным инвесторам иметь представления о каждом поселении и районе в целом и определить возможное



участие инвесторов в развитие той или иной территории с учетом специфики этих территорий.

### III. ИНФРАСТРУКТУРА

#### 11. Наличие схемы территориального планирования Верхнеуральского района.

Схема территориального планирования Верхнеуральского района утверждена, Решением собрания депутатов Верхнеуральского муниципального района №700 от 30.01.2020 года.

Она является основой для комплексного решения вопросов инженерного и транспортного обустройства территории, социально-экономического развития района, охраны окружающей среды, разработки правил землепользования и застройки, устанавливающих правовой режим использования территориальных зон и земельных участков, для последующей разработки целевых программ, определения зон инвестиционного развития.

#### 12. Уровень газификации

Уровень газификации района на 1 января 2024г. 50 %, что на 8 процентных пункта выше, чем на начало 2023 года. Всего в 2023 году возможность подключения к природному газу получили 419 домовладений.

В 2023 году Верхнеуральский район в рамках программы "Обеспечение доступным и комфортным жильем граждан Российской Федерации» осуществлены мероприятия по газификации населенных пунктов на общую сумму 52 млн. 067,0 тыс. рублей

#### 13. Транспортная система

На территории Верхнеуральского муниципального района работает ООО «Прогрессия» они осуществляют перевозку.

Отправка автобусов осуществляется с автостанции, которая построена в г.Верхнеуральске в 1966 году и рассчитана на 50 мест.

В городе хорошо развита и пользуется большим спросом услуга «Такси».

Большая часть транспортных услуг предоставляемых населению, осуществляется частным сектором.

Дороги в границах Верхнеуральского района:

Виды дорог	Общая протяженность		В том числе			
	км.	%	с твердым покрытием		прочие виды покрытия	
			км.	%	км.	%
- дороги областного значения	371,3	37,5	264,6	71,3	106,7	28,7
- дороги местного значения	539,8	62,5	131,6	24,3	408,2	75,7
<b>Итого</b>	<b>911,1</b>	<b>100</b>	<b>396,2</b>	<b>43,4</b>	<b>514,9</b>	<b>56,6</b>

Протяженность улично-дорожной сети в поселениях района составляет – 417,6



км

В т.ч Верхнеуральское городское поселение – 73,2км

Межозерное городское поселение – 37,5км

Спасское с\п – 46,8 км

Степнинское с\п – 41,4 км

Карагайское с\п – 45,6 км

Сурменевское с\п – 15,3 км

Петропавловское с\п – 50,4 км

Краснинское с\п – 33,3 км

Кирсинское с\п – 33,8 км

Форштадское с\п – 40,3 км

Протяженность межпоселковых автодорог составляет – 122,2 км.

Таможенного поста нет.

## 14. Связь

Линейно-техническим цехом Верхнеуральского района предоставляются услуги проводной телефонии (ТФОП), широкополосного доступа (ШПД) к интернет по технологиям ADSL и FTTx.

Для пользователей ШПД возможно подключение услуги цифрового телевидения (IRTv).

В Верхнеуральском районе телефонизировано 51 населенных пунктов путем установки универсального обслуживания, в том числе в 12 населенных пунктах работает АТС различных типов с предоставлением услуг ТФОП и ШПД.

## 15. Образование, физическая культура и спорт

В системе образования Верхнеуральского муниципального района функционирует 48 образовательных учреждений, имеющих статус юридического лица: 17 общеобразовательных учреждений, 29 дошкольных и 2 учреждения дополнительного образования. Общее количество объектов системы образования составляет 60 единиц.

Всего в образовательных учреждениях района заняты 1234 работника, из них 567 педагогических работников. 106 (18,7%) педагогов в возрасте до 35 лет.

Контингент обучающихся составил 5633 человека, из них: 1533 детей – в детских садах, 4100 - в школах.

Доступность дошкольного образования для детей от полутора до 7-ми лет в районе обеспечена на 100%.

Охват детей дошкольным образованием повысился по сравнению с прошлым годом на 0,4% и составил 82,9%.

Первостепенной задачей районной системы образования, безусловно, является повышение качества образования. Все выпускники 11 классов получили аттестаты.

7 выпускников из 4-х школ получили медаль «За особые успехи в учении» (МОУ «СОШ №1 г. Верхнеуральска», МОУ «Межозерная СОШ», МОУ «Петропавловская СОШ», МОУ «Степнинская СОШ»).



Во вторую смену обучается 115 (2,8%) учащихся в МОУ «Петропавловская СОШ» (87 чел.) и МОУ «Межозерная СОШ» (28 чел.).

Современная система образования испытывает кадровый дефицит. Верхнеуральский район – не исключение. В целях обеспечения сельских районов и малых городов преподавательскими кадрами с 2020 года начала работать Федеральная программа «Земский учитель». Так, в 2020 году в МОУ «Карагайская СОШ» прибыл учитель русского языка и литературы, в МОУ «Кирсинская СОШ» - учитель химии, в 2022 году в МОУ «СОШ №2 г. Верхнеуральска» - учитель физики и математики. В 2023 году МОУ «Спасская СОШ» - учитель математики.

Дополнительное образование реализуется 2 учреждениями дополнительного образования, 17 общеобразовательными учреждениями и 15 дошкольными образовательными учреждениями. Сеть учреждений, реализующих программы дополнительного образования, в том числе в области культуры и физической культуры охватывает дополнительным образованием 82% детей.

В МУ ДО «ДДТ» Верхнеуральского района программы дополнительного образования осваивают 610 детей, в МКУ ДО «ДЮСШ» Верхнеуральского района – 456 детей.

Укрепление здоровья детей является важным элементом воспитательной системы. При организации летней оздоровительной кампании 2023 года большое внимание было уделено различным формам отдыха, оздоровления и занятости. В летний период 2023 года функционировали 18 организаций отдыха и оздоровления детей: МАУ «Детский оздоровительный лагерь «Заря» и 17 лагерей с дневным пребыванием детей на базе общеобразовательных организаций.

Важным для системы образования района является участие в реализации национального проекта «Образование» и государственных программ. Так, в 2023 году по проекту «Успех каждого ребенка» национального проекта «Образование» капитально отремонтирован спортивный зал в МОУ «Сурменевская СОШ». Ежегодное обновление спортивных залов, расположенных в сельской местности, позволяет нам не только увеличить долю учащихся, занимающихся физической культурой и спортом во внеурочное время, но и повысить имидж здорового образа жизни среди молодежи и взрослого населения.

По проекту «Современная школа» ежегодно обновляется оборудование пункта проведения единого государственного экзамена.

Благодаря участию в федеральном проекте «Цифровая образовательная среда» национального проекта «Образование» МОУ «Петропавловская СОШ» и МОУ «Бабарыкинская СОШ» оснащены дополнительным компьютерным оборудованием. Цифровая образовательная среда расширяет возможности для каждого школьника, предоставляя доступ к качественным образовательным ресурсам.

В мае 2023 года МОУ «СОШ №1 г. Верхнеуральска» стала победителем областного конкурсного отбора образовательных организаций для создания на их базе информационно-библиотечного центра. На полученные средства областного бюджета (500,0 тыс. руб.) была закуплена мебель и цифровое оборудование. На финансируемые средства из районного бюджета (300,0 тыс. руб.) – выполнен





ремонт помещения. Созданный школьный информационно- библиотечный центр позволит реализовывать читательские проекты, использовать ресурсы центра для профориентации, внеурочной деятельности, существенно расширить возможности для доступа к фондам крупнейших библиотек страны.

В рамках государственной программы «Поддержка и развитие дошкольного образования» выполнен капитальный ремонт системы отопления МДОУ «Д/с №2 «Колокольчик» г. Верхнеуральска».

В декабре 2023 года команда МУ ДО «ДДТ» г. Верхнеуральска и инициативной молодежи стала победителем областного конкурса по созданию и развитию молодежных пространств «Своя атмосфера. Сельские территории». Финансирование мероприятий по созданию молодежного пространства на базе Дома детского творчества г. Верхнеуральска составит 500,0 тыс. руб. за счет средств Государственной программы «Повышение эффективности реализации молодежной политики в Челябинской области»

Участвуя в проекте «Инициативное бюджетирование», в 2023 году в МДОУ «Д/с «Ручеек» п. Кидышевский выполнил ограждение здания, приобрели игровое и спортивное оборудование на прогулочные участки МДОУ «ЦРР детский сад №6 «Родничок» р.п. Межозерный, МДОУ «Д/с «Петушок» п. Смеловский.

За счет средств, выделенных Законодательным Собранием Челябинской области (4,0 млн рублей), заменены оконные блоки и завершается капитальный ремонт спортивного зала в МОУ «Спасская СОШ».

В рамках Государственной программы «Капитальные вложения в общеобразовательные организации» идет реконструкция Петропавловской средней общеобразовательной школы.

За счет средств районного бюджета ежегодно обновляются игровые и спортивные участки образовательных учреждений, проводится замена оконных блоков, выполняются необходимые ремонтные работы.

Таким образом, благодаря развитию инфраструктуры системы образования Верхнеуральского района создаются условия для получения современного качественного образования каждым ребенком.

## Спорт

На сегодняшний день в Верхнеуральском муниципальном районе развивается свыше 20 видов спорта, в том числе олимпийские - 13. Общая численность систематически занимающихся физической культурой и спортом в Верхнеуральском муниципальном районе составило 14520 человек, что составило 45% от общей численности населения. Данный показатель за прошлый год - 42 %.

Количество посещений МБУ «ФОК «Дельфин» за 2023 год – 40,4 тыс. чел. Среднее посещение МБУ «ФОК «Дельфин» - 100 чел. ежедневно.

В МБУ «ФОК «Дельфин» в группах по плаванию занимаются 107 детей, в группах по тхэквондо – 18 детей, в группах смешанных единоборств – 30 детей, тайский бокс -24 детей, пауэрлифтинг -10 детей, бильярд -8 детей, волейбол – 16 детей, художественная гимнастика-25 детей, дзюдо- 17 детей, футбол 25 детей. Хоккей в стадии набора детей (секции открыты в декабре).



В МБУ «ФОК «Дельфин» по программе «Земский тренер» трудоустроены 4 человека. (Тренер по виду спорта «Волейбол» Вензелева Ю.А., тренер по хоккею – Григорьев А.А. тренер по дзюдо - Асадуллин А.А., тренер по футболу - Шишкин С.Н.).

Общее количество человек, участвующих в спортивных мероприятиях, составило 520 человек.

#### IV. КОНКУРЕНТНЫЕ ПРЕИМУЩЕСТВА

##### **16. Перспективные направления развития Верхнеуральского муниципального района.**

1. Ускоренное развитие животноводства в Верхнеуральском муниципальном районе Челябинской области.

2. Стимулирование развития малых форм хозяйствования в агропромышленном комплексе.

3. Увеличение объема переработки собственной сельскохозяйственной продукции на основе развития предприятий пищевой промышленности и усиления межотраслевых связей предприятий пищевой промышленности и производителей сельскохозяйственной продукции Верхнеуральского района.

4. Превращение малого и среднего бизнеса в одну из ключевых движущих сил инновационного социально-ориентированного развития муниципального района.

5. Увеличение количества субъектов малого и среднего предпринимательства с целью создания новых рабочих мест.

6. Продвижение продукции малых и средних предприятий муниципального района на новые рынки сбыта.

##### **17. Свободные инвестиционные площадки**

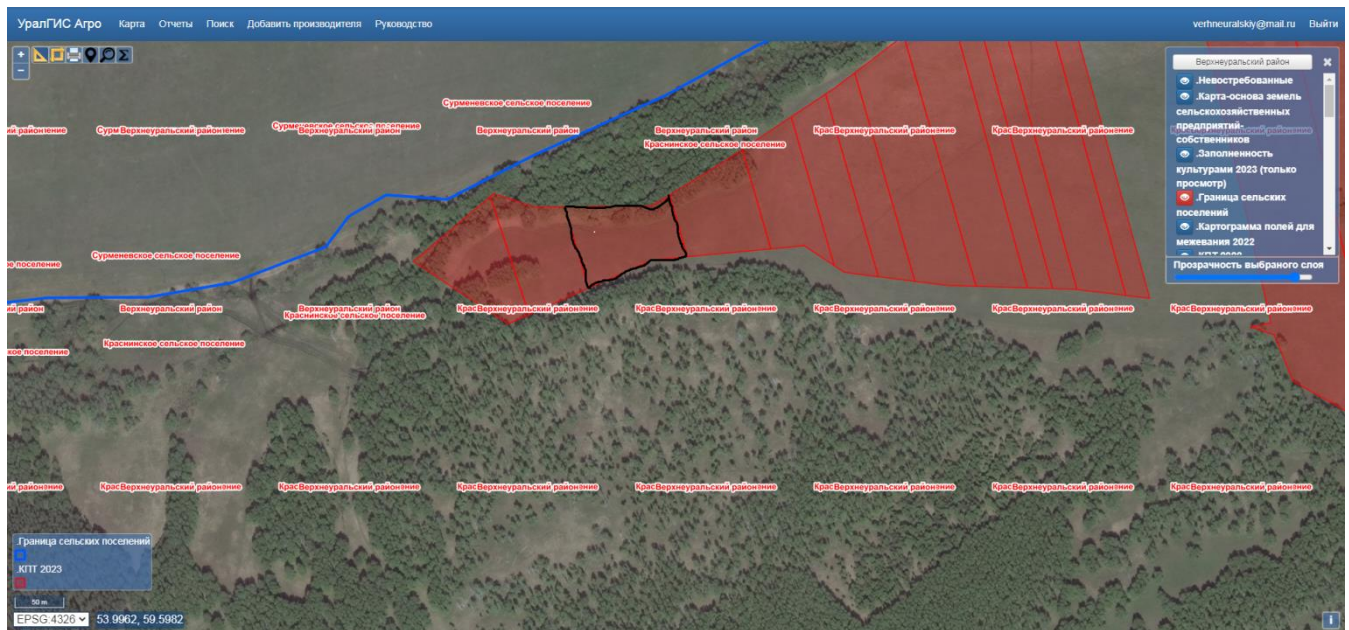
В Верхнеуральском районе сформированы инвестиционные площадки для размещения промышленных и сельскохозяйственных предприятий

##### п. Краснинский

№п/п	Наименование показателей	Информация
1	Месторасположение участка	Челябинская область, р-н. Верхнеуральский, п. Краснинский
1.1	Ссылка на Google Maps	<a href="https://pkk.rosreestr.ru/#/search/53.996268789689516,59.59822869078415/19/@5w3tqw5cd">https://pkk.rosreestr.ru/#/search/53.996268789689516,59.59822869078415/19/@5w3tqw5cd</a>
2	Кадастровый номер	74:06:0701001:67
3	Форма собственности	- муниципальная собственность
4	Потенциально возможное назначение использования участка	для сельхозпроизводства
5	Предлагаемый вид использования участка (аренда, продажа)	Аренда, продажа
6	Площадь, га*	0.7га
7	Категория земли	Земли сельскохозяйственного назначения



8	Расстояние до границы,км*: - районного центра	35
9	Расстояние до автомобильной дороги,км*	10
10	Наличие инфраструктуры	-
10.1	Наличие сетей энергоснабжения:	отсутствует
10.2	Наличие сетей газоснабжения:	отсутствует
10.3	Наличие сетей теплоснабжения:	отсутствует
10.4	Наличие сетей водоснабжения:	отсутствует
10.5	Наличие сетей водоотведения:	отсутствует



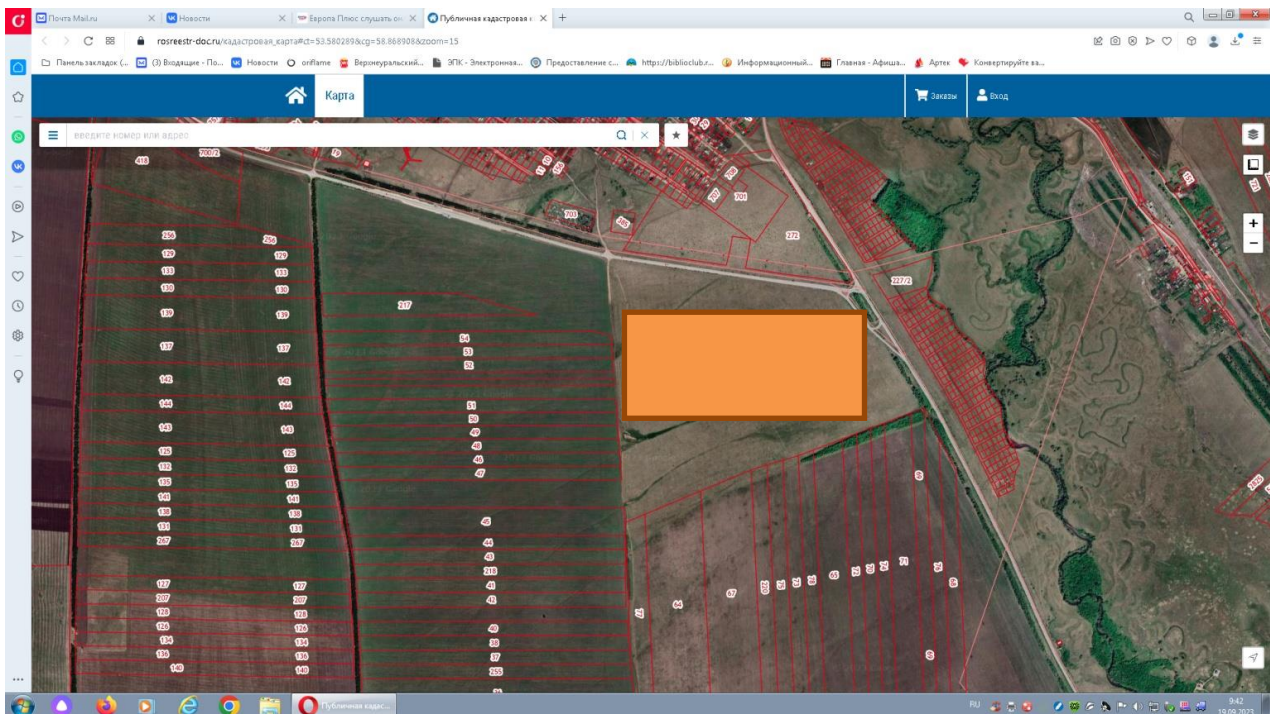
## II. Смеловский

№ п/п	Наименование показателей	Информация
1	Место расположение участка	Челябинская область, Верхнеуральский район, 0,5 км. южнее п. Смеловский
1.1	Ссылка на Google Maps	<a href="https://rosreestr-doc.ru/кадастровая_карта#ct=53.587518&amp;cg=58.862203&amp;zoom=16&amp;laver=google_sat&amp;lat=53.584276&amp;lng=58.857150">https://rosreestr-doc.ru/кадастровая_карта#ct=53.587518&amp;cg=58.862203&amp;zoom=16&amp;laver=google_sat&amp;lat=53.584276&amp;lng=58.857150</a>
2	Кадастровый номер	74:06:1902001
3	Форма собственности	муниципальная собственность;
4	Потенциально возможное назначение использования участка	производственное, складское.
5	Предлагаемый вид использования участка (аренда, продажа)	Аренда, продажа
6	Площадь, га*	60 га
7	Категория земли	земли промышленности.
8	Расстояние до границы, км*: - г. Магнитогорск - п. Смеловский	12 0,5
9	Расстояние до железной дороги, км*	3
10	Расстояние до автомобильной дороги, км*	0,5
11	Расстояние до ближайшего аэропорта, км*	25





12	Наличие инфраструктуры	
12.1	Наличие сетей энергоснабжения:	ЛЭП10кВ(кабельная) собственник МРСК Урал
	-мощность, кВт*	возможность перераспределения максимальной мощности (не используемой в полном объеме согласно акту разграничения балансовой и эксплуатационной ответственности) у собственников энерго принимающих устройств в пределах одного центра питания (ПС35кВ).
	-расстояние до точки подключения, км*	проходит по земельному участку
12.2	Наличие сетей газоснабжения:	отсутствует
12.3	Наличие сетей водоснабжения:	отсутствует
	- расстояние до подключения, км*	3 км
12.4	Наличие сетей водоотведения:	отсутствует
12.5	Наличие сетей теплоснабжения	отсутствует



## V. Контактная информация органа местного самоуправления:

Администрация Верхнеуральского муниципального района Челябинской области: 457670, Челябинская область г. Верхнеуральск, ул. Еремина, 43.  
 Официальный сайт: [www.verhneuralsk.ru](http://www.verhneuralsk.ru). тел: 8 351 43 (2-23-35), 835143(2-27-05)