



ИНВЕСТИЦИОННЫЙ ПРОФИЛЬ СОСНОВСКОГО МУНИЦИПАЛЬНОГО ОКРУГА



СОДЕРЖАНИЕ



1. Краткая справка о Sosnovskom муниципальном округе_3
2. Удовлетворённость населения Sosnovского муниципального округа_4
3. Преимущества Sosnovского муниципального округа_5
4. Общая характеристика Sosnovского муниципального округа_6
5. Социально-экономические показатели Sosnovского муниципального округа_7
6. Занятость и доходы населения_8
7. Ресурсная база_9
8. Социальная инфраструктура_10
9. SWOT-АНАЛИЗ Sosnovского муниципального образования_11
10. Основные организации_12-13
11. Ключевые предприятия_14-19
12. Главные туристические достопримечательности Sosnovского округа_20
13. Главные туристические события Sosnovского округа_21
14. Главные памятные события Sosnovского округа_22
15. Туристическая карта Sosnovского округа_23
16. Туризм_24-34
17. О проблемах и возможных решениях при работе с инвесторами_35
18. Анализ социальных сетей_36
19. Организационные проблемы, препятствующие развитию округа_37
20. Механизмы реализации инвестиционного профиля_38
21. Специализация округа и тренды развития_39
22. Индустриальный парк_40-42
23. Реализуемые инвестиционные проекты_43
24. Инвестиционные ниши_44
25. Прорывные инвестиционные идеи_45
26. Диагностическая карта района по работе с инвесторами_46
27. Предложения по корректировке мер финансовой и организационной поддержке проектов_47
28. Образ будущего_48
29. Ответственные лица администрации Sosnovского муниципального округа за взаимодействие с инвесторами_49
30. Заключение_50-51

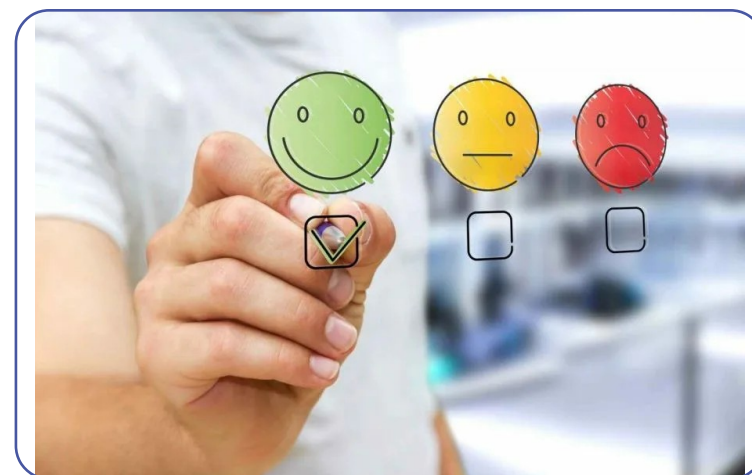
Муниципальное образование **Сосновский муниципальный округ** Челябинской области является одним из крупнейших муниципальных округов Челябинской области.

Сосновский округ окружает город Челябинск с трех сторон и фактически является пригородом промышленного гиганта, что наложило значительный отпечаток на его инфраструктуру, экономику. Границами муниципального округа являются: на севере, северо-востоке – Кунашакский муниципальный округ, на востоке – Красноармейский муниципальный округ и Челябинский городской округ, на юго-востоке – Копейский городской округ, на юго-востоке, юге – Коркинский муниципальный округ, на юге – Еткульский муниципальный округ, на западе – Чебаркульский городской округ и Аргаяшский муниципальный округ.

Протяженность территории округа в направлении с севера на юг составляет 90 км, с запада на восток – 30 км.

УДОВЛЕТВОРЕННОСТЬ НАСЕЛЕНИЯ СОСНОВСКОГО МУНИЦИПАЛЬНОГО ОКРУГА

1. Удовлетворённость организацией транспортного обслуживания — 56,88%;
2. Удовлетворённость качеством автомобильных дорог — 34,09 %;
3. Удовлетворённость состоянием внутридворовых территорий — 42,66 %;
4. Удовлетворённость качеством предоставления жилищно-коммунальных услуг — 27,55 %;
5. Удовлетворённость уровнем организации водоснабжения (водоотведения) — 57,79 %;
6. Удовлетворённость уровнем организации теплоснабжения — 66,59 %;
7. Удовлетворённость уровнем организации электроснабжения — 60,27 %;
8. Удовлетворённость уровнем организации газоснабжения — 71,33 %;
9. Удовлетворённость благоустройством района — 57,11 %.



ПРЕИМУЩЕСТВА СОСНОВСКОГО МУНИЦИПАЛЬНОГО ОКРУГА



**РАЗВИТЫЙ СЕКТОР
ДОБЫВАЮЩЕЙ И
ОБРАБАТЫВАЮЩЕЙ
ПРОМЫШЛЕННОСТИ**



**ТРАНСПОРТНАЯ
ДОСТУПНОСТЬ
МУНИЦИПАЛЬНОГО
ОБРАЗОВАНИЯ**

Автомобильный транспорт
и железнодорожный



**БЛИЗОСТЬ
К АДМИНИСТРАТИВНОМУ
ЦЕНТРУ**

10 км от Челябинска



**БЛАГОПОЛУЧНАЯ
ЭКОЛОГИЧЕСКАЯ
СИТУАЦИЯ**



**ВХОЖДЕНИЕ
СОСНОВСКОГО МО
В ЧЕЛЯБИНСКУЮ
АГЛОМЕРАЦИЮ**



1. Парк индустриальных инноваций «МАЛАЯ СОСНОВКА»
2. Акционерное общество «КРЕМЛЕВСКИЙ ИНДУСТРИАЛЬНЫЙ ПАРК»
3. Индустриальный парк «ГРИНПОЛИС»



**РАЗВИТОЕ
СЕЛЬСКОЕ
ХОЗЯЙСТВО**

ОБЩАЯ ХАРАКТЕРИСТИКА СОСНОВСКОГО МУНИЦИПАЛЬНОГО ОКРУГА

96,489 тыс. чел
численность населения МО,
на 1 января 2025 г.



79 населённых пунктов



205,647 тыс. га
площадь МО, на 1 января 2026 г.



33 объекта
культурного наследия
3 особо
охраняемых территории



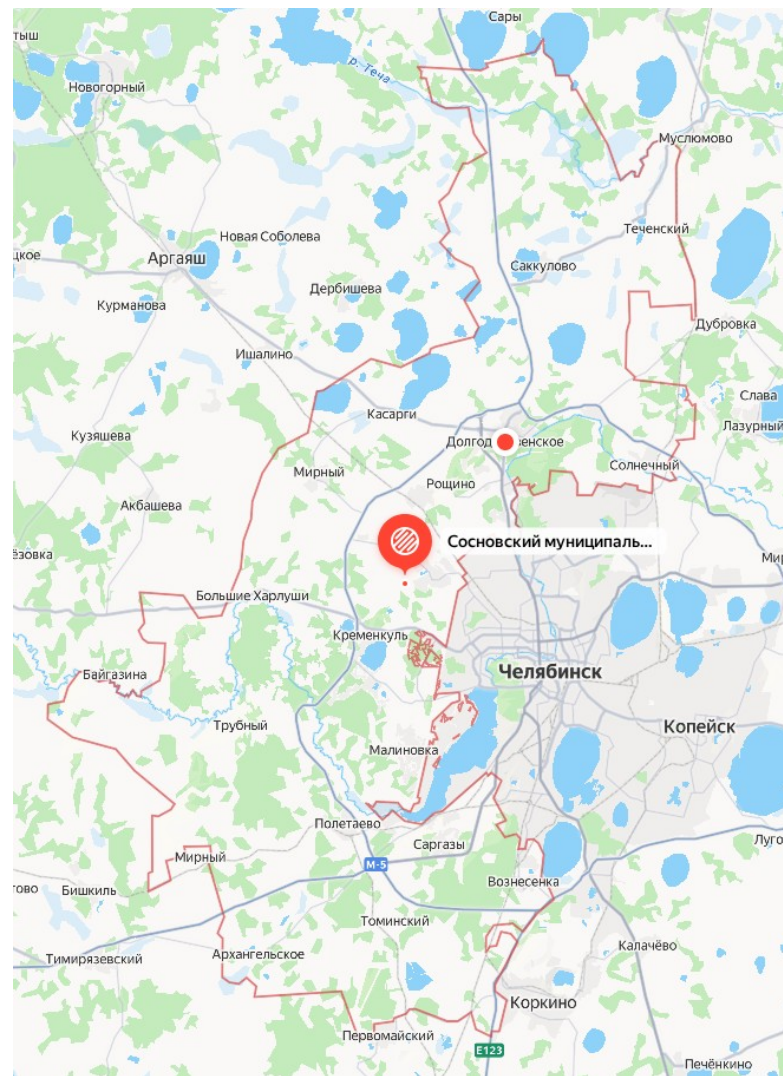
РАЗВИТАЯ СЕТЬ АВТОМОБИЛЬНЫХ ДОРОГ



Автодорога федерального значения:
Москва — Челябинск — Екатеринбург (М-5 «Урал»)

Автодороги областного значения: обход г. Челябинска;
Долгодеревенское — Аргаяш — Кыштым;
Челябинск — Харлуши - Кулуево;
автодорога М-5 — Саккулово — Муслумово;
Долгодеревенское — Сагаусты — Вахрушево.

Железнодорожные магистрали:
Москва — Челябинск с ответвлением Полетаево — Троицк;
Челябинск — Кыштым — Екатеринбург;
Челябинск — Муслумово — Каменск-Уральский.



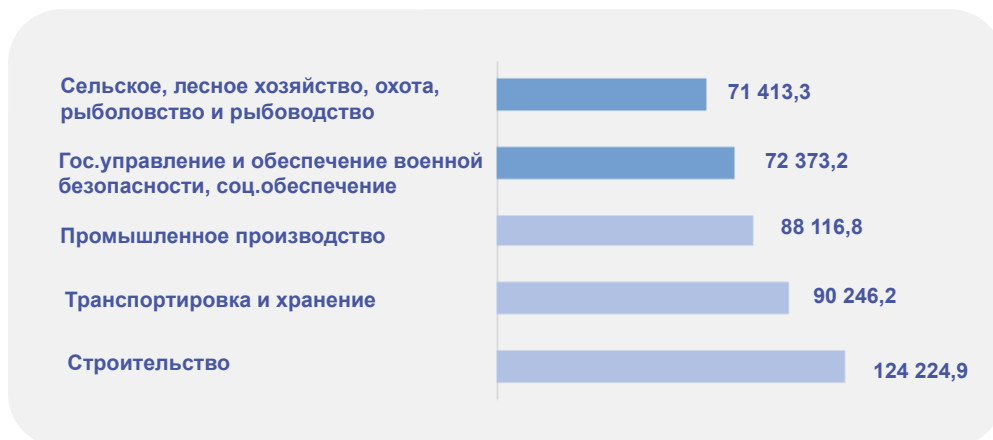
СОЦИАЛЬНО-ЭКОНОМИЧЕСКИЕ ПОКАЗАТЕЛИ СОСНОВСКОГО МУНИЦИПАЛЬНОГО ОКРУГА



ЗАНЯТОСТЬ И ДОХОДЫ НАСЕЛЕНИЯ

ПОКАЗАТЕЛИ	ЕД. ИЗМ	2024 ГОД	2025 ГОД
Среднемесячная заработная плата (по крупным и средним предприятиям)	руб.	78 815,5	92 254,1
	%	123,7	116,2
Среднемесячная заработная плата по Челябинской области	руб.	70 900,0	81 366,1
	%	112,6	112,0

СРЕДНЕМЕСЯЧНАЯ ЗАРАБОТНАЯ ПЛАТА РАБОТНИКОВ ПО ОТРАСЛЯМ В 2025 ГОДУ



0,50%



регистрируемая
безработица

0,5%

показатели по Челябинской
области
на 01.01.2025

187 чел.



безработные
граждане

8 974 чел.

показатели по Челябинской
области
на 01.01.2025

РЕСУРСНАЯ БАЗА

КЛИМАТ

континентальный



средняя температура:
в январе **-16°C**, в июле **+ 18°C**



Среднегодовая скорость ветра 3,5-4,5 м/с
Зона достаточного увлажнения
Среднегодовой радиационный баланс 35-36 ккал/см. кв.

МЕСТОРОЖДЕНИЯ И ПРОЯВЛЕНИЯ



> 50 месторождений общераспространенных полезных ископаемых (ОПИ)

Муниципальное образование полностью обеспечено ОПИ:



- Кирпичные глины;
- Строительный песок;
- Гравийно-песчаные смеси;
- Строительный и облицовочный камень

ЗЕМЛИ

общая площадь 205,647 тыс. га
на 1 января 2026 г.



земли с/х назначения
101,476 тыс. га (46,5 %)



Земли лесного и водного фонда
58,883 тыс. га (28,7%)



земли промышленности, энергетики, транспорта, связи
22,586 тыс. га (11,00 %)



Особо охраняемые природные территории
0,284 тыс. га (0,1%)

СОЦИАЛЬНАЯ ИНФРАСТРУКТУРА



ОБРАЗОВАНИЕ

23
учреждения

дошкольного
образования

3
учреждения
доп.
образования

22
учреждения
школьного
образования

6 121
учащихся

1 092
учащихся

10 568
учащихся



ЗДРАВООХРАНЕНИЕ

135
стационарных
коек

26
фельдшерско-
акушерных
пунктов

9
амбулаторно-
поликлинических
учреждений

1
стационарное
учреждение



СПОРТ

2
ФОК

40
спортзалов

3
бассейна

92
плоских спортивных
сооружений



КУЛЬТУРА И ИСКУССТВО

17
клубных учреждений

27
библиотек

1
музей

39
памятников

SWOT-АНАЛИЗ

Сосновского муниципального образования

СИЛЬНЫЕ СТОРОНЫ

- 1) большие площади земель, свободных для застройки, развития сельского хозяйства, размещения технопарков;
- 2) развитое транспортное сообщение;
- 3) близость к региональному центру г. Челябинску (10 км);
- 4) развитое сельскохозяйственное производство;
- 5) наличие института поддержки бизнеса

ВОЗМОЖНОСТИ

- 1) реализация новых инвестиционных проектов;
- 2) рост спроса на услуги транспортировки и хранения;
- 3) дальнейшее развитие отраслей сельского хозяйства за счет вовлечения в оборот неиспользуемых земель сельскохозяйственного назначения;
- 4) ремонт сетей теплоснабжения, водоснабжения и водоотведения

СЛАБЫЕ СТОРОНЫ

- 1) нехватка квалифицированных кадров, отток кадров в крупные города;
- 2) высокий износ сетей теплоснабжения, водоснабжения и водоотведения;
- 3) высокая зависимость от добывающей промышленности

УГРОЗЫ

- 1) ухудшение экологической ситуации на фоне роста потребностей регионального центра и развития промышленности;
- 2) неконтролируемый рост спальной жилой застройки;
- 3) недостаточное ресурсное обеспечение социальной сферы

ОСНОВНЫЕ ОРГАНИЗАЦИИ

НАИМЕНОВАНИЕ ОРГАНИЗАЦИИ	СФЕРА ДЕЯТЕЛЬНОСТИ	ВЫРУЧКА млн. руб.	КОЛИЧЕСТВО РАБОТАЮЩИХ чел.
Челябинское линейное производственное управление магистральных газопроводов филиал ООО «Газпром трансгаз Екатеринбург»	Транспортирование по трубопроводам газа и продуктов его переработки	40, 200	487
Управление аварийно-восстановительных работ №1 филиал ООО «Газпром Трансгаз Екатеринбург»	Транспортирование по трубопроводам газа и продуктов его переработки	x	191
АО «Томинский ГОК»	Добыча и обогащение медной руды	101 600	1 293
ООО «Полигон ТБО»	Утилизация и переработка ТКО	891,2	135
АО «МАКФА»	Производство муки, крупы и макаронных изделий	33 100	1 786
ООО «Фламинго-маркет»	Производство печенья	1 700	443
ООО «Равис-Птицефабрика Сосновская»	Разведение сельскохозяйственной птицы	8 000	1 721
ООО «Заря»	Разведение молочного крупного рогатого скота, производство сырого молока	173,4	70
ООО «Нива»	Сельскохозяйственное производство	168,6	39
АО Ордена Трудового Красного знамени «Племенной завод»	Сельскохозяйственное производство	990,866	235

ОСНОВНЫЕ ОРГАНИЗАЦИИ

НАИМЕНОВАНИЕ ОРГАНИЗАЦИИ	СФЕРА ДЕЯТЕЛЬНОСТИ	ВЫРУЧКА млн. руб.	КОЛИЧЕСТВО РАБОТАЮЩИХ чел.
ООО «Уральский родник»	Производство упакованных питьевых вод, включая минеральные воды	1 400	302
ЗАО «Завод Минплита»	Производство минеральной плиты	2 943	206
ООО «Классик»	Строительство инженерных коммуникаций для водоснабжения и водоотведения, газоснабжения	157	58
ООО «Национальная водная компания «Ниагара»	Производство упакованных питьевых вод, включая минеральные воды	3 073	190
АО «Эмис»	Производство контрольно-измерительных приборов	7 700	476
ООО «Дверная линия»	Производство деревянных строительных конструкций и столярных изделий	592,9	60
ООО «Промнефтегаз»	Производство строительных металлических конструкций, изделий и их частей	387,4	54
ООО «Скала»	Резка, обработка и отделка камня для использования в строительстве в качестве дорожного покрытия	198,1	53
ООО «Сельта»	Деятельность вспомогательная прочая, связанная с перевозками	47 500	210
АО «Тандер»	Хранение и складирование	2 699	430
АО «Втор-Ком»	Производство нетканых текстильных материалов и изделий из них, кроме одежды	3 276	75

ООО «Заря»

**ВЫРАЩИВАЕТ ЗЕРНОВЫЕ, ЗЕРНОБОБОВЫЕ
КУЛЬТУРЫ И СЕМЕНА МАСЛИЧНЫХ КУЛЬТУР**

**Предприятие также занимается содержанием крупного
рогатого скота черно-пестрой породы. Производит
продукты животноводства – сырое молоко коров**



**АО Ордена Трудового Красного знамени
«Племенной завод»**

**ЭКОЛОГИЧЕСКИ ЧИСТОЕ МОЛОКО, ПЛЕМЕННЫЕ
ЖИВОТНЫЕ, КОРМА, ЗЕРНОВЫЕ**

**Это крупное, сельскохозяйственное предприятие,
специализирующее на производстве молока, выращивании
и реализации племенных животных. Является лучшим
хозяйством Сосновского округа и одним из передовых
хозяйств Челябинской области**



«МАКФА» - лидер рынка макаронных изделий и муки в России, крупный производитель круп и зерновых хлопьев

Бренд МАКФА входит в ТОП-5 крупнейших в мире производителей макарон. Ассортимент продукции превышает 150 наименований. Каждая 5-я пачка макаронных изделий в России выпущена под брендом МАКФА

Макфа выпускает натуральные продукты питания высокого качества по доступным ценам и принимает участие в национальном проекте «Международная кооперация и экспорт»



«Равис» — один из ведущих агрохолдингов Южного Урала

Одна из самых развитых торговых сетей среди всех птицеводческих хозяйств России (180 магазинов). Также, решением Минсельхоза РФ «Равис» в 2018 году признан предприятием высокой социальной ответственности

Миллионы российских семей выбирают продукцию «Равис». В месяц, это более 5 тысяч тонн мяса птицы, полуфабрикатов, колбас и деликатесов, которые можно купить в Челябинской, Свердловской, Тюменской, Курганской областях, Уфе, Оренбурге и других регионах



**Кондитерская фабрика «Кременкульская»
(ООО «Фламинго-маркет»)**

Это современное предприятие и крупный производитель печенья в России, кондитерская фабрика "Кременкульская" успешно работает на рынке кондитерских изделий с 1998 года

Компания производит три группы печенья: затяжное, сахарное, сдобное. Все используемые рецептуры собственной разработки. Технология производства оригинальна для всех видов печенья



**«Национальная водная компания «Ниагара» -
входит в ТОП-10 ботлеров России.**

«Ниагара» является компанией №1 в Уральском регионе по совокупному объему производства питьевой воды и газированных напитков

Завод по добыче и розливу питьевой воды находится в д. Касарги, рядом с легендарным источником, известным на Южном Урале с 1794 года



АО «Втор-Ком» - предприятие производитель нетканых материалов

Миссия «Втор-Ком» - забота о сохранении окружающей среды, путем эффективного использования в производстве вторичных ресурсов. В месяц предприятие собирает и перерабатывает свыше 4 500 тонн картона, макулатуры, ПЭТ бутылок, ящиков, алюминиевых банок, текстиля и прочего сырья

Предприятие обеспечивает нефтегазодобывающую и строительную отрасли, легкую промышленность качественными экологичными материалами



ЗАО «Минплита» Группа компаний под торговой маркой LINEROCK

Российский производитель тепло- и звукоизоляционных материалов из каменной ваты под торговой маркой LINEROCK (Лайнрок) – это высококачественные негорючие изоляционные материалы на основе каменной ваты, предназначенные для промышленного и гражданского строительства

Предлагаемая продукция:
Общестроительная изоляция, Изоляция наружных стен,
Изоляция плоских кровель,
Изоляция для производства сэндвич-панелей



АО «ЭМИС» — Ведущий Российский производитель и разработчик современных контрольно-измерительных приборов

Непрерывное совершенствование, научно-технический потенциал, современная производственная база и сильный инженерный корпус позволили компании вывести свои приборы на мировой уровень, успешно конкурируя с ведущими зарубежными производителями КИПиА

Миссия «Эмис» - вывести отечественную отрасль приборостроения на уровень лучших мировых стандартов



«Полигон ТБО» на сегодняшний день является крупнейшим объектом по обращению с твердыми бытовыми отходами в Челябинской области

Производственные участки Полигона регулярно модернизируются. Комплексные мероприятия позволяют наращивать производственные мощности и планомерно повышать эффективность цивилизованного обращения с отходами

Миссия Полигона ТБО в полной мере отражают цели и задачи национального проекта «Экология»



**Акционерное общество «Томинский
горно-обогатительный комбинат»**

Это один из самых масштабных, современных и высокотехнологичных предприятий в медной отрасли России последних лет

На предприятии трудятся свыше 1350 сотрудников

Томинский ГОК уделяет повышенное внимание вопросам охраны труда и экологической безопасности производства, и минимизации воздействия на окружающую среду, поэтому на комбинате внедрены лучшие доступные технологии



**Челябинское линейное производственное
управление магистральных газопроводов
филиал ООО «Газпром трансгаз Екатеринбург»**

**Филиал осуществляет транспорт газа в трех направлениях:
северном (г. Екатеринбург), южном (пос. Красногорский
Челябинской области) и западном (Республика Башкирия)**

**Через сеть газопроводов-отводов и ГРС, эксплуатируемых
Управлением, природным газом снабжаются все
промышленные потребители и население крупных городов
Южного Урала**



ТУРИСТИЧЕСКАЯ КАРТА СОСНОВСКОГО ОКРУГА

Гостиницы и Кафе на дорогах федерального и областного значения

- 1 Кафе. Гостиница «Салам», М-5, 42 километр, 1, рядом с д. Султаево
- 2 Ресторан. Гостиница «У Гоги», с. Кайгородово, район Сосновский, улица Школьная, дом 17, ТЕРРАСА 21
- 3 Кафе. Гостиница «Привал Кайгородово» Челябинская область, 75К-205, с. Кайгородово
- 4 Кафе. Гостиница «Форрест» ул. Дорслужба, 2А, (трасса М-5) посёлок Саргазы (по двум сторонам)
- 5 Мотель. Кафе «Каспий» п. Полетаево, М-5, 1851-й Километр

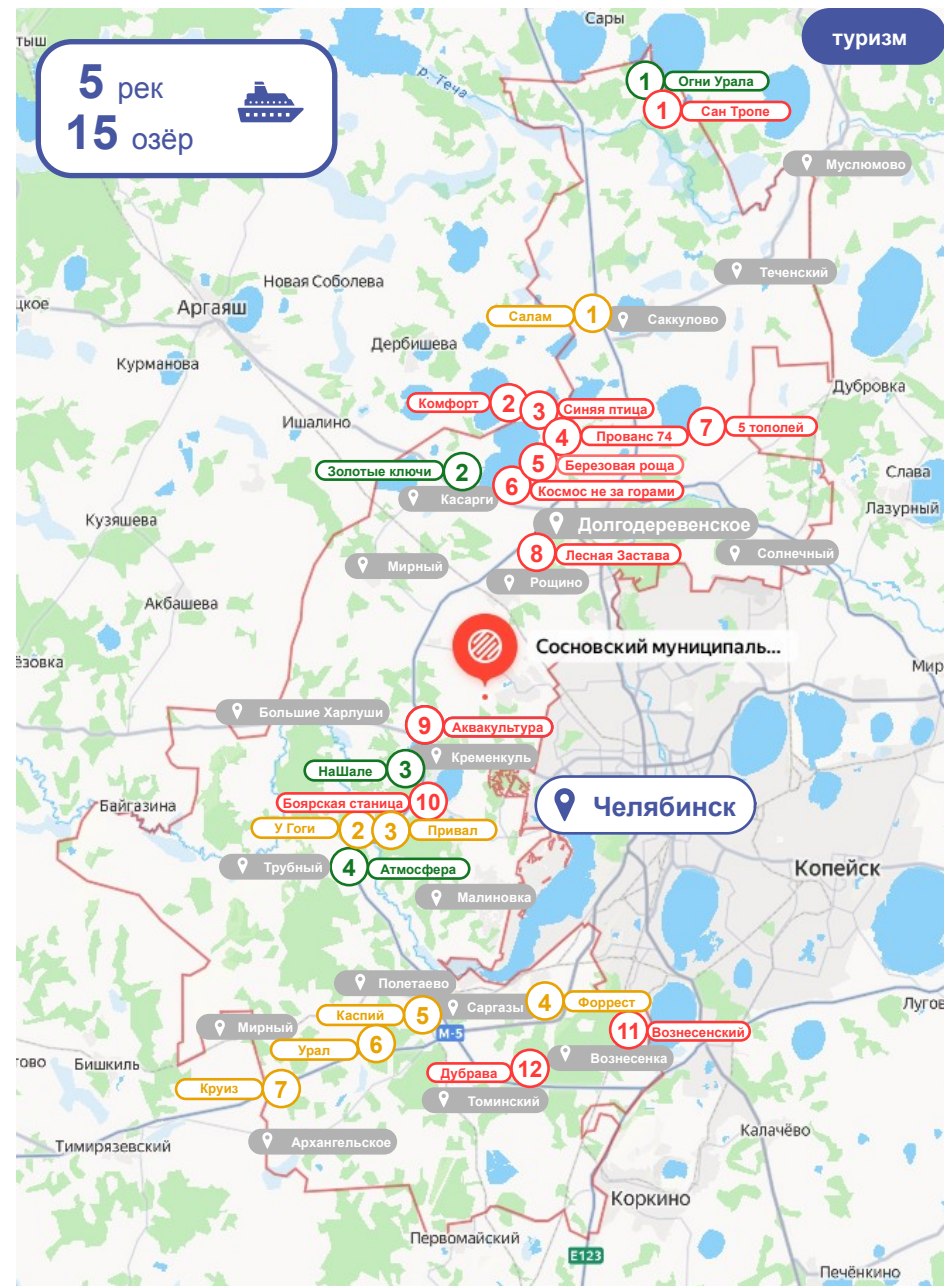
Загородный отдых

- 1 База, дом отдыха, турбаза «Сан Тропе» озеро Чебакуль (Сакуловское сельское поселение)
- 2 База отдыха «Комфорт» озеро Касарги
- 3 Турбаза «Синяя птица» озеро Касарги
- 4 Загородный комплекс «ПРОВАНС» 74, озеро Касарги
- 5 База отдыха «Березовая роща» озеро Касарги
- 6 База отдыха «Космос не за горами» озеро Касарги
- 7 База отдыха «5 тополей» Озеро Узункуль
- 8 МФЦРД Загородный комплекс «Лесная Застава» д. Ключевка, ул. Солнечная поляна
- 9 База отдыха «Аквакультура» озеро Малый Кременкуль
- 10 Центр отдыха «Боярская станица» озеро Большой Кременкуль, п. Садовый
- 11 Загородный комплекс. Отель. Гостевой дом «Вознесенский» с. Вознесенка, ул. Березовая, д. 36-а
- 12 Мини-отель «Дубрава» Пос.Полина ул.Березовая 74а (на объездной дороге Екатеринбург - Уфа)

- 6 Мотель. Кафе «Урал» 1851-й километр автодороги «Москва-Челябинск».
- 7 Кафе-Гостиница «Круиз» №1, №2 (по двум сторонам) М-5 Урал, 1845-й километр

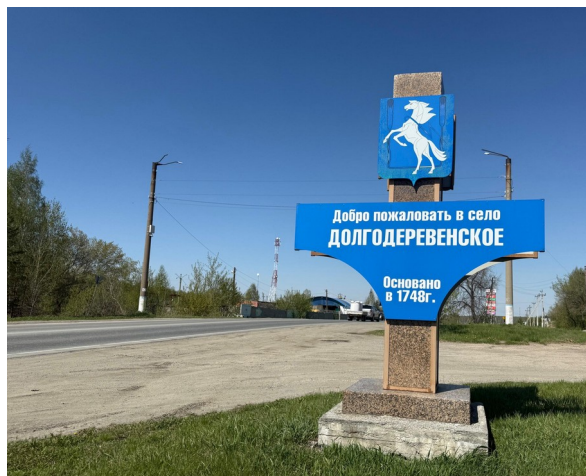
Кемпинги и Глэмпинги

- 1 Кемпинг «Огни Урала» оз.Чебакуль, (5 км от оз.Калды)
- 2 Глэмпинг «Золотые ключи. Термы», д. Касарги, ул. Северная д. 1Д
- 3 Глэмпинг «НаШале» СНТ «ЧАЙКА» ул. Сиреневая, 464, оз. Малый Кременкуль
- 4 Глэмпинг «Атмосфера» с. Кайгородово, ул. Школьная, д.25



ГЛАВНЫЕ ТУРИСТИЧЕСКИЕ ДОСТОПРИМЕЧАТЕЛЬНОСТИ СОСНОВСКОГО ОКРУГА

СЕЛО ДОЛГОДЕРЕВЕНСКОЕ



Основано в 1748 году
Является административным центром Сосновского округа, основные места, которые стоит посетить:



- Районный дом культуры
- Мемориальный комплекс «Защитникам Отечества»
- Площадь Победы
- Скейт-площадка
- Церковь Троицы Живоначальной
- Сквер «Сад Победы»
- Набережная реки Зюзелга
- Спортивно-оздоровительный комплекс «Олимп»
- Церковь Богоматери Печерской

СОСНОВСКИЙ РАЙОННЫЙ ИСТОРИКО-КРАЕВЕДЧЕСКИЙ МУЗЕЙ



Деятельность МКУ «Сосновский историко - краеведческий музей направлена на сохранение и изучение истории родного края, его традиций, культуры и определяется знаковыми событиями в истории России, Челябинской области и Сосновского округа.

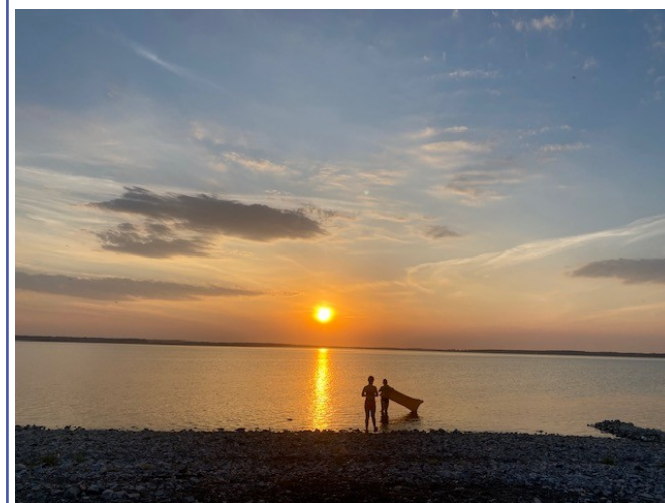


Проведение тематических и обзорных экскурсий, музейные интерактивные уроки. Собрание музея составляет более 7 900 единиц хранения. Число музейных предметов, внесенных в АС «Камис», составляет 97% фонда, и в общий фонд «Госкаталог» - 70%

9 981 человек
посетило музей в 2025 г.

205 экскурсий
проведено в 2025 г.

ОЗЕРО КАСАРГИ



Озеро Касарги — популярное место для отдыха в Сосновском округе, оно привлекает туристов живописными пейзажами, возможностями для активного отдыха и рыбалки.



Благодаря небольшой глубине озеро быстро прогревается, что делает его подходящим для купания. На берегах озера расположены базы отдыха, детские оздоровительные лагеря и гостиницы.

Озеро находится в северной части Сосновского района на границе с Аргаяшским районом, на расстоянии от Челябинска — около 25 км, от Екатеринбурга — примерно 180 км.

ГЛАВНЫЕ ТУРИСТИЧЕСКИЕ СОБЫТИЯ СОСНОВСКОГО ОКРУГА

Фестиваль детского дворового футбола «МЕТРОШКА»



«Метрошка» - это большой детский праздник. У проекта есть все необходимые атрибуты – гимн, флаг, кубки и медали для призеров и победителей.

«День семьи, любви и верности» на берегу реки Зюзелга



Награждение супружеских пар за достойную историю сохранения семейного союза.



Торжественное заключение брака

Фольклорный фестиваль «Троица на Зюзелге»



Посвящён традициям празднования Троицы в Челябинской области.

Традиционный народный праздник «Сабантуй»



Посвящен окончанию весенних полевых работ, который отмечают татары, башкиры и другие тюркские народы.

ГЛАВНЫЕ ПАМЯТНЫЕ СОБЫТИЯ СОСНОВСКОГО ОКРУГА

Проведение ежегодных памятных мероприятий собирают тысячи участников по всему округу



Открытие мемориала участникам специальной военной операции



Медиапроект «Наследники Победителей»



Лыжные гонки в честь бойцов специальной военной операции



Почетный караул у Вечного огня



Память сильнее времени...

Исторический парк-музей «Гардарика»

«Гардарика» - это уникальный для Челябинской области парк-музей истории России под открытым небом.

Каждая историческая площадка парка - это целый небольшой мир, словно выхваченный из прошлого и перемещенный в наше время. Мир со всеми его традициями и колоритом, ремеслами и сельским хозяйством, могучими древнерусскими богатырями и солдатами Красной армии, коварными хазарами и немецко-фашистскими захватчиками, с угощением из печи по древним рецептам и крепким фронтовым чаем...

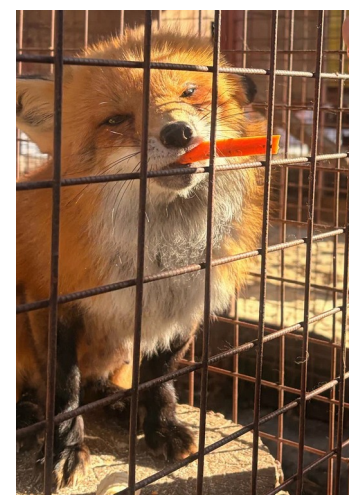
Проект живет и развивается ежедневно. Экспозиции исторических площадок постоянно пополняются.



Экопарк «Семейное подворье»

В семейном подворье Бекишевых, неподалеку от села Кременкуль, — целое животное царство в миниатюре! Кролики, куры и козы соседствуют с экзотическими страусами, павлинами... А рядом — искусно вырезанные из дерева волк, лиса, прочие сказочные персонажи. И одна из примет «мира фэнтези» — домик хоббитов, словно сошедший с экрана голливудского фильма про Средиземье...

«Семейное подворье» — это место, где дети и родители отдыхают вместе в контакте с природой!



Агроферма «Геркино»

На сегодняшний день на агроферме есть овцы, коровы, козы, поросята, лошади, кролики, птица, як и осёл. Кроме того, проводятся индивидуальные и групповые экскурсии для всех желающих, обучающие и развивающие программы, особенно интересны и полезны будут детям, которые родились и выросли в большом городе и мало знакомы с жизнью в деревне, её бытом и сельскохозяйственными животными, предусмотрено катание на лошадях и чай с угощением из самовара.

Агроферма — это легкий отдых на свежем воздухе — от катаний на санях зимой до спортивных игр летом.



Птичий хутор «Анютины глазки»

Начало уникальной коллекции птиц было положено в 2019 году, со всего мира пернатые прибывали инкубационным яйцом, а теперь хутор имеет самую большую коллекцию кур в Челябинске и является одним из первых по всей России.

Парк насчитывает более 30 пород кур от самой маленькой весом 300 грамм до настоящих гигантов, в 7 килограмм.

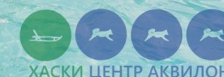
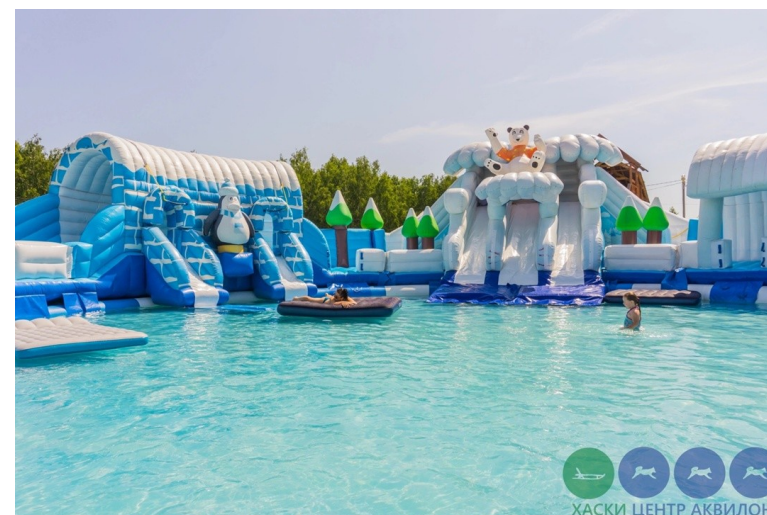
Хутор «Анютины глазки» является местом для отдыха и развлечений, приобщает гостей любить и ценить мир пернатых и природу в целом, а экскурсионные программы позволяют возродить русские традиции.



Хаски-центр «Аквилон» Территория семейного отдыха

Хаски — центр «Аквилон» — комфортное место для круглогодичного семейного отдыха, которое дарит гостям незабываемые впечатления, это и катание на собачьих упряжках летом и зимой, живое общение с сибирскими хаски и самоедскими лайками, захватывающие экскурсии в сопровождении опытных экскурсоводов, пляжный центр с бассейнами для детей и взрослых, кузница с виртуозным мастером по ковке

«Аквилон» — это море позитива и гостеприимства для каждого посетителя!



Центр иппотерапии и адаптивной верховой езды «Добрая лошадка»

Единственный в Челябинской области, специализирующийся именно на иппотерапии, адаптивной верховой езде и адаптивном конном спорте. Кроме того, центр является приютом для лошадей, так как все «хвостатые терапевты» – это отданные в центр, по различным причинам, заслуженные ветераны конного спорта или выкупленные-спасенные «с мяса». После небольшого, дополнительного обучающего курса, каждой лошади находится свое направление и предназначение – но с одной целью – дарить радость и здоровье.



Пони ферма «Пинто Бриз»

«Пинто-бриз» — это место, где можно познакомиться с различными породами лошадей и пони, тут миниатюрные американские лошади ростом с овчарку, милые шетлендские пони, грациозные уэльские пони, мощные тяжеловозы, элегантные верховые и красавец фриз, также на ферме есть куры, гуси, козы и еноты.

На территории фермы есть контактный зоопарк. Кроме того, здесь проводятся уроки верховой езды для детей с 3 лет.



Загородный комплекс «Космос Касарги»

Загородный комплекс находится на берегу экологически чистого озера Касарги, расположенного в 20 километрах от Челябинска. В 5 минутах езды — окружная дорога, а за полчаса можно доехать до аэропорта. Комплекс занимает благоустроенную территорию среди живописной уральской природы.

На территории комплекса работает ресторан «Белый Лебедь» с банкетными залами, летнее кафе «Меркурий», есть караоке-бар, а для любителей шашлыков организована барбекю-зона с мангалами и беседками.



Сыроварня «Краснопольский сыровар»

Краснопольский сыровар - частная сыродельня, изготавливающая сыры из натурального цельного коровьего молока. В производстве не используются лишние ингредиенты, только молоко, закваска и соль. Настоящий эко-продукт! Тут строго соблюдают технологические процессы, высоких стандартов качества и соблюдение классических рецептур сыроварения.

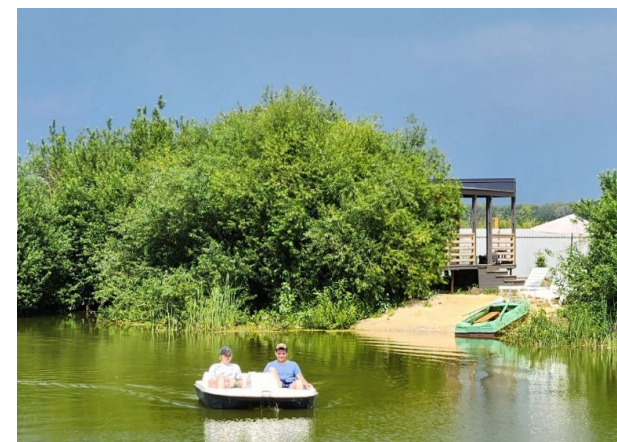
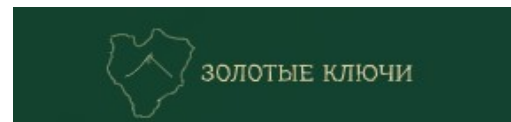
Вкус и качество сыра по достоинству оценили уже тысячи покупателей!



Загородный комплекс «Золотые Ключи»

Загородный комплекс находится на берегу экологически чистого озера Касарги, 10-15 минут на машине от города Челябинска, от Центрального автовокзала - маршрутка №122 до остановки «Касарги».

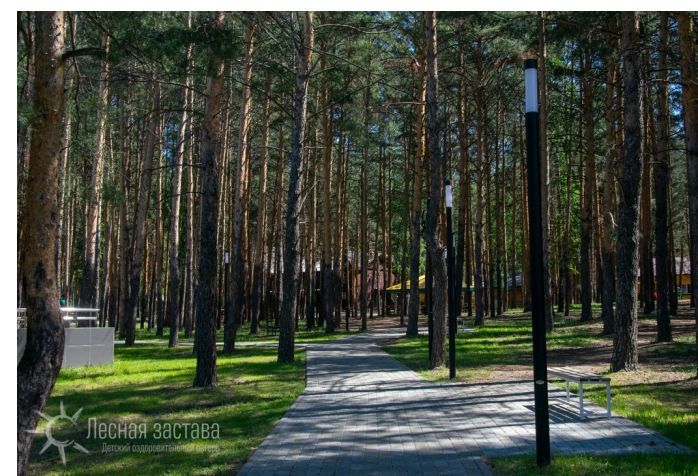
«Золотые ключи» - это отдых для всей семьи в любое время года: уютные дома, русская банька с купелью, любители рыбной ловли могут наслаждаться своим хобби на озере или у пруда на территории комплекса, также есть спорт. площадки для детей и взрослых, конные прогулки на лошадях – это удивительный способ провести время на природе и получить массу ярких эмоций и незабываемые впечатления!



Многофункциональный центр развития детей Загородный комплекс «Лесная застава»

«Лесная застава» - это загородный комплекс, работающий по следующим направлениям:

- ☀️ Детский лагерь;
- ☀️ Профильные смены по различным направлениям подготовки;
- ☀️ Организованные заезды школьников;
- ☀️ Школа подготовки вожатых;
- ☀️ Семейные фестивали;
- ☀️ Корпоративные выезды;
- ☀️ Взрослая смена «Про_Юность» - это проект, который позволяет взрослым почувствовать себя детьми и окунуться в атмосферу детского лагеря!



Мнение специалистов органов местного самоуправления о проблемах и возможных решениях при работе с инвесторами

ОСНОВНЫЕ ПРОБЛЕМЫ

- Отсутствие эффективной коммуникации между представителями бизнеса и администрацией МО
- Инвестиционный уполномоченный не может напрямую обратиться к инвестору
- Потребность в более активной поддержке со стороны Центра «Мой Бизнес»
- Отток кадров, нехватка специалистов

ВОЗМОЖНЫЕ РЕШЕНИЯ

- ✓ Своевременная отработка обращений представителей бизнеса, расширение каналов информирования предпринимателей о мерах поддержки
- ✓ Организация работы проектного офиса и составление дорожной карты для инвесторов, а также активное информирование предпринимателей и инвесторов о преимуществах работы с инвестиционным уполномоченным
- ✓ Самостоятельное выстраивание регулярных коммуникаций по интересующим проектам
- ✓ Содействие в релокации специалистов из других населенных пунктов

АНАЛИЗ СОЦИАЛЬНЫХ СЕТЕЙ

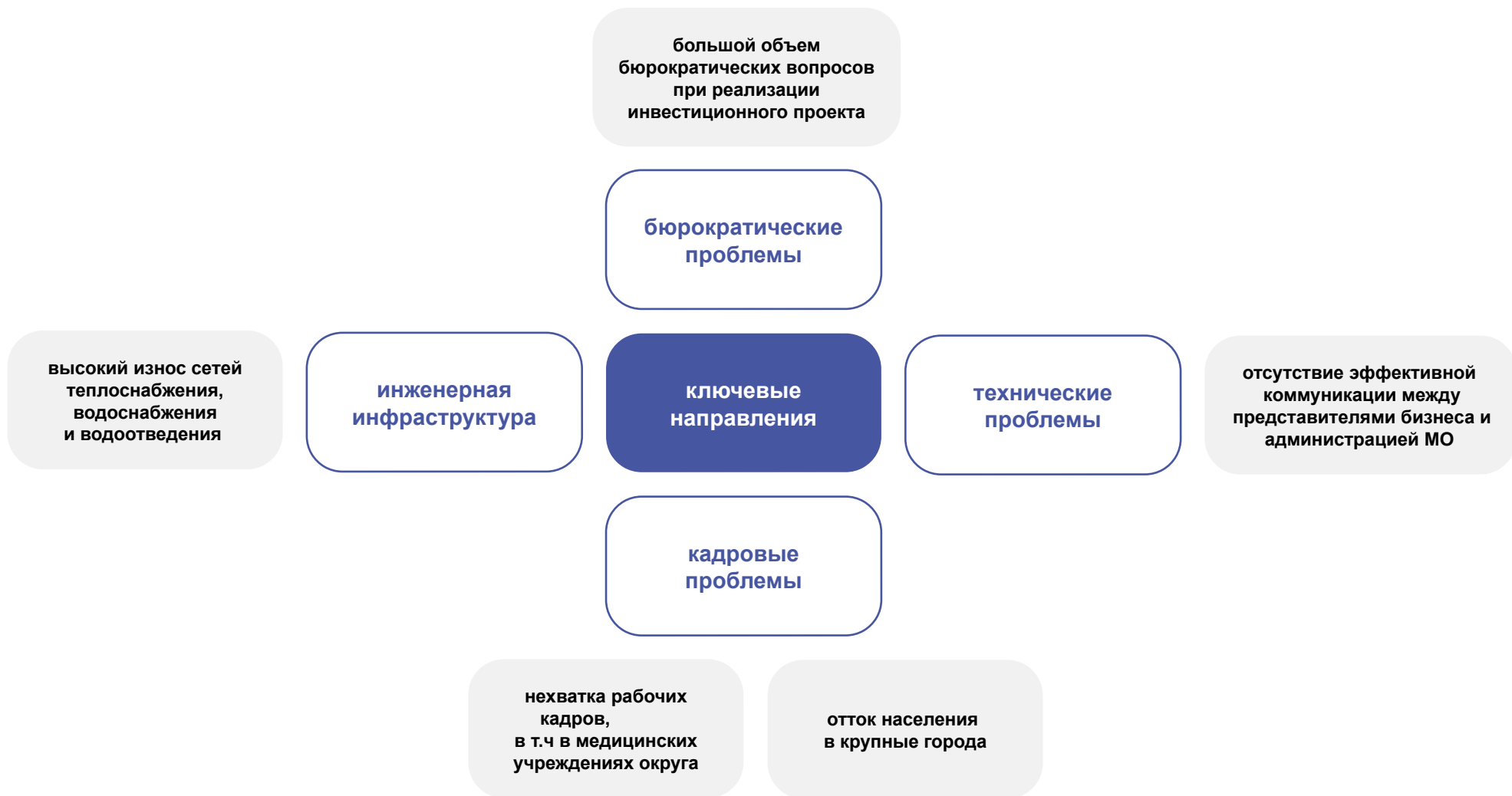
ПРОБЛЕМЫ

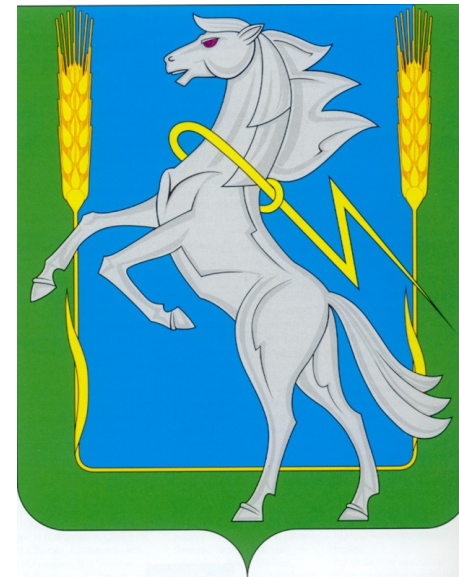
- Низкое качество жилищно-коммунальных услуг, высокий износ коммунальных сетей
- Загрязнение окружающей среды (Замусоренность отдельных частей округа, несвоевременный вывоз мусора)
- Нехватка квалифицированных специалистов в медицинских учреждениях МО
- В зимнее время дороги не соответствуют требованиям содержания (Гололед, снег)
- Плохое состояние дорожного покрытия в некоторых частях МО (в т.ч. отсутствие освещения)
- Недостаток мест захоронения людей

ВОЗМОЖНЫЕ РЕШЕНИЯ

- ✓ Участие в региональных программах по капитальному ремонту и модернизации систем ЖКХ
- ✓ Работа с региональными властями по увеличению нормативов вывоза мусора, установка дополнительных мусорных урн, проведение субботников (Для очистки лесных территорий)
- ✓ Содействие со стороны администрации в релокации медицинских работников из других населенных пунктов
- ✓ Увеличение нормативов вывоза снега и увеличение рейдов снегоочистительной техники
- ✓ Участие в государственных программах по финансированию проектов ремонта и модернизации дорожной инфраструктуры
- ✓ Создание новых кладбищ, определение новых границ существующих кладбищ, создание реестра захоронений



ОРГАНИЗАЦИОННЫЕ ПРОБЛЕМЫ, ПРЕПЯТСТВУЮЩИЕ РАЗВИТИЮ МО





МЕХАНИЗМЫ РЕАЛИЗАЦИИ ИНВЕСТИЦИОННОГО ПРОФИЛЯ

СПЕЦИАЛИЗАЦИЯ ОКРУГА И ТРЕНДЫ РАЗВИТИЯ

СПЕЦИАЛИЗАЦИЯ	ТРЕНД	ЭФФЕКТЫ	РЕЗУЛЬТАТЫ
 <p>ОБРАБАТЫВАЮЩИЕ ПРОИЗВОДСТВА Мука, макаронные изделия, мясные полуфабрикаты, печенье, утеплитель и шумоизоляция</p>	<p>следование концепции устойчивого развития</p>	<p>формирование имиджа социально-ответственной компании</p>	<ul style="list-style-type: none"> • рост объёмов производства и доходов • усиление позиции местных предприятий • создание новых рабочих мест
 <p>ДОБЫЧА И ОБОГАЩЕНИЕ ПОЛЕЗНЫХ ИСКОПАЕМЫХ Медная и железная руда и ОПИ</p>	<p>программы комплексного импортозамещения</p>	<p>повышение технологичности производства и функциональности оборудования и машин</p>	<ul style="list-style-type: none"> • рост объёмов производства и доходов • усиление позиции местных предприятий
 <p>СЕЛЬСКОЕ ХОЗЯЙСТВО Мясо, молоко, зерно, овощи</p>	<p>регенеративное сельское хозяйство</p>	<p>поддержание здоровья почвы</p>	<ul style="list-style-type: none"> • рост потребительской заинтересованности в местной сельскохозяйственной продукции
 <p>ЛОГИСТИКА Распределительные центры и склады</p>	<p>преобразование бизнес-процессов и технологий на основе цифровых ресурсов</p>	<p>рост доходов от логистических услуг, увеличение спроса на качественную дорожно-транспортную инфраструктуру</p>	<ul style="list-style-type: none"> • развитие логистических путей • расширение рынков сбыта местных предприятий • повышение инвестиционной привлекательности

Индустриальный парк инноваций «Малая Сосновка»



КОРПОРАЦИЯ
РАЗВИТИЯ
ЧЕЛЯБИНСКОЙ ОБЛАСТИ

Парк имеет площадь более **49,9 Га**, имеет аккредитацию Минпромторга РФ, а также включен в федеральный реестр индустриальных парков РФ. Является региональным парком и приоритетным проектом Челябинской области. Основной целью является **создание благоприятных условий** для развития бизнеса в регионе.

Парк находится в 2-х км от города Челябинска в границах Саргазинского сельского поселения Сосновского муниципального района и обладает уникальным логистическим преимуществом за счет прямого выхода на автомобильную дорогу федерального значения М5 «Урал», а также имеет выгодное географическое расположение вблизи воздушных, железнодорожных и автомобильных транспортных узлов.



2 КМ

до Челябинска



39 КМ

до аэропорта



4 КМ

до Ж/Д станции



800 М

до федеральной трассы М-5 УРАЛ



49,9 Га

площадь парка



17125 м3/час

газоснабжение



25 МВт

электроснабжение
(на 2024 год)



2059 м3/сутки

водоснабжение
водоотведение



Акционерное общество «КРЕМЛЕВСКИЙ ИНДУСТРИАЛЬНЫЙ ПАРК»



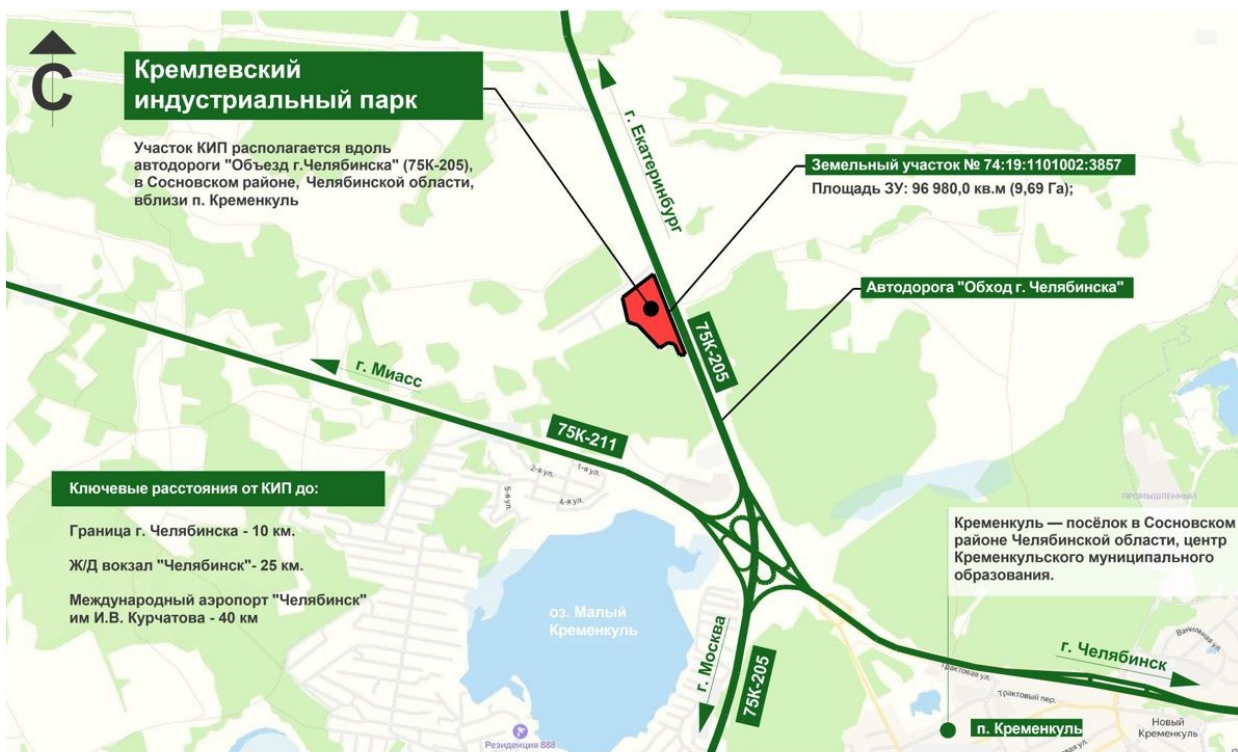
«Кремлевский индустриальный парк» — это создаваемый частный индустриальный парк с уникальной территорией для реализации инвестиционных целей. **Срок реализации проекта 1 кв.2026г.** Земельный участок площадью 9,6 га, расположен в Сосновском муниципальном округе и будет обеспечен всей необходимой инфраструктурой.

На территории будет расположено здание административно — бытового комплекса Парка с видом на лес. Помимо выполнения функционала офисных помещений, в здании планируется размещение столовой и ресторана, переговорных комнат и конференц-зала.

АО «Кремлевский индустриальный парк» является членом Ассоциации индустриальных парков России.

Миссия индустриального парка:
Способствовать развитию высокотехнологичной промышленности через создание экосистемы между бизнесом, научными сообществами и органами Власти.

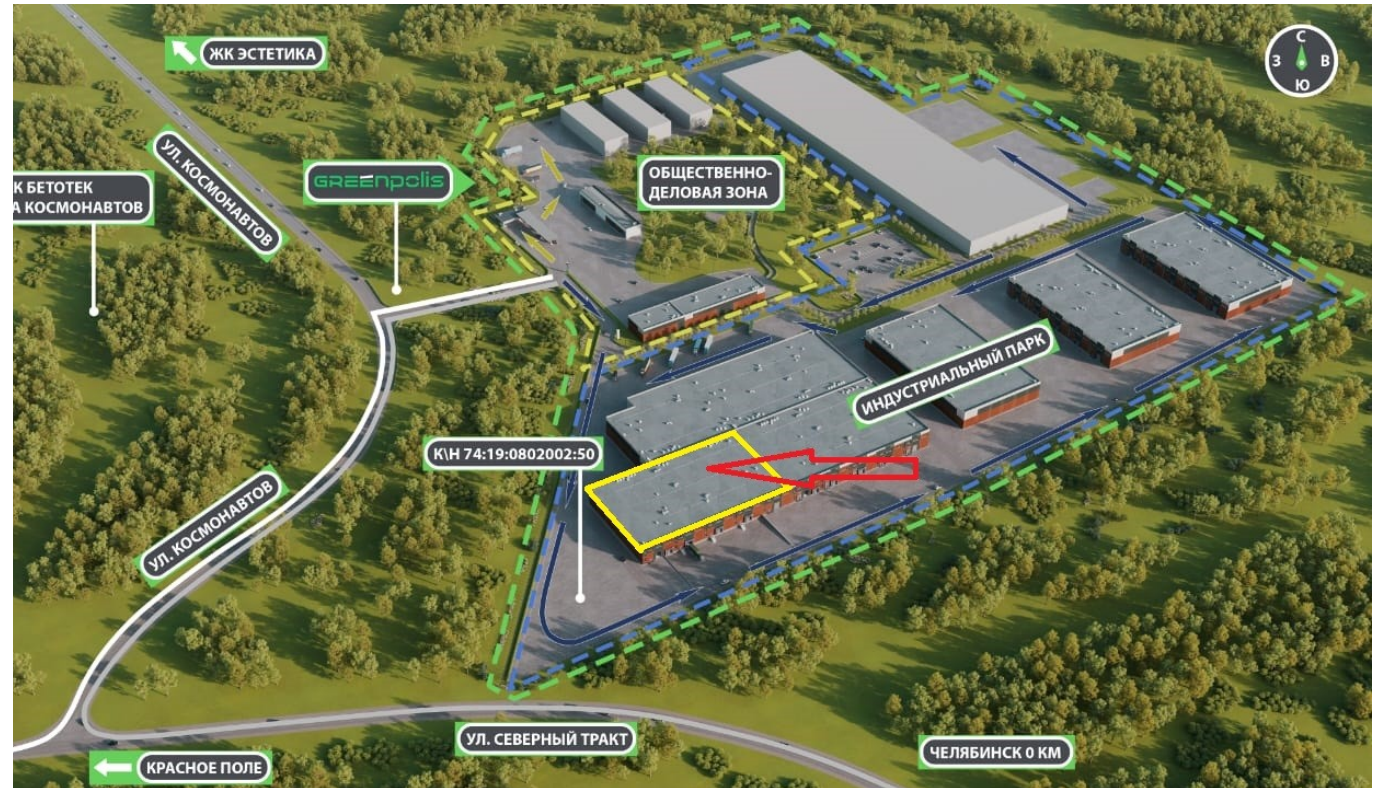
Цель проекта: Создание инвестиционной площадки для ведения производственной и научной деятельности с преференциальным режимом.



Индустриальный парк «ГРИНПОЛИС»

Общая площадь индустриального парка 17,6 Га. Категория земель: Земли населенных пунктов. Вид разрешенного использования: Размещение объектов производственного назначения.

Индустриальный парк «Гринполис» расположен в пос. Красное поле, ул. Гравитационная, 2. Автомобильная дорога 75К-205 «Обход города Челябинска ЧКАД», проходящая на расстоянии в 17,2 км от границы парка.



Общая площадь здания 5 768 кв.м. Введено в эксплуатацию: 2025 год. Имеет 5 юнитов (отдельных блоков), на каждый юнит предусмотрена возможность установки ГПМ 2x10тонн, беспылевой пол 7т/м², высота от низа до потолка ферм 9 метров, офисная антресоль 160м². Асфальтированная парковка 18x20м на каждый блок. Подведены газ, электричество, тепло, вода, установлена пожарная сигнализация. Приступили к заполнению арендаторами нового павильона в Торговом Комплексе «Гринполис».

РЕАЛИЗУЕМЫЕ ИНВЕСТИЦИОННЫЕ ПРОЕКТЫ (стоимостью свыше 1 млрд. руб.)

НАИМЕНОВАНИЕ ПРОЕКТА	КРАТКОЕ ОПИСАНИЕ ПРОЕКТА	ИНВЕСТИЦИИ млрд. руб.	СРОКИ РЕАЛИЗАЦИИ
Строительство животноводческого комплекса АО «Племзавод»	Строительство животноводческого комплекса на 3200 голов	1,200	2019-2026
Строительство комплекса по хранению, переработке и реализации сельскохозяйственной продукции ООО «Оптимум»	Комплекс по хранению и переработке сельскохозяйственной продукции в Индустриальном парке «Малая Сосновка» общей площадью 27 000 кв.м	1,266	2015-2029
АКЦИОНЕРНОЕ ОБЩЕСТВО «Кремлевский индустриальный парк»	«Кремлевский индустриальный парк» — это создаваемый частный индустриальный парк с уникальной территорией для реализации инвестиционных целей.	1,441	2024-2030
Инвестиционная программа в области обращения с твердыми коммунальными отходами ООО «Рокада» на 2024-2046 годы	Концессионное соглашение в отношении создания и эксплуатации объектов, на которых осуществляется обращение с твердыми коммунальными отходами в Челябинской области от 03.02.2023 без/н	2,509	2024-2046
«Создание научно-производственного комплекса преобразовательной техники 2023-2030» ООО НТЦ «Приводная техника»	Строительство завода по производству импортозамещающего электрического оборудования	3,159	2023-2028
Строительство распределительного центра ООО «Урал-Логистик»	Строительство распределительного центра «Пятерочка» Площадь застройки — 89 тысяч кв.м. недалеко от п. Полетаево	5,000	2025-2026
Строительство логистического центра ООО «Вайлдберриз»	Строительство логистического комплекса площадью 180 тыс. кв. метров в Сосновском муниципальном районе	9,500	2024-2027

ИНВЕСТИЦИОННЫЕ НИШИ

СОЦИАЛЬНАЯ СФЕРА



1. Центр развития детского творчества
2. Современный медицинский центр
3. Центр для детей с особенностями развития
4. Аквапарк

РАЗВИТИЕ ПРЕДПРИНИМАТЕЛЬСТВА



1. Компания, оказывающая консультационную поддержку предприятиям: помощь в получении грантов, проработке проектов, поиске инвестиционных ниш и пр.

ОТКРЫТИЕ НОВОГО БИЗНЕСА



1. Создание предприятия по безотходной переработке промышленных отходов
2. Организация производства строительной техники
3. Производство модульного и узлового оборудования для комплектных источников электрической и тепловой энергии в отрасли малой и распределённой энергетики
4. Производство биологически активных кормовых добавок для животноводческого и птицеводческого сектора сельхозпредприятий

ПРОРЫВНЫЕ ИНВЕСТИЦИОННЫЕ ИДЕИ

ПРОЕКТ	ПОТЕНЦИАЛЬНЫЙ ИНВЕСТОР	ПРОЕКТ	ПОТЕНЦИАЛЬНЫЙ ИНВЕСТОР	ВОЗМОЖНЫЕ ПРОГРАММЫ ПОДДЕРЖКИ
СОЗДАНИЕ НАУЧНО-ПРОИЗВОДСТВЕННОГО КОМПЛЕКСА ПРЕОБРАЗОВАТЕЛЬНОЙ ТЕХНИКИ	ООО НТЦ «ПРИВОДНАЯ ТЕХНИКА»	БИОЛАКТИС: ВЫСОКОТЕХНОЛОГИЧНОЕ ПРОИЗВОДСТВО КОРМОВ ДЛЯ СЕЛЬСКОХОЗЯЙСТВЕННЫХ ЖИВОТНЫХ	ООО «ПРОДХОЛДИНГ»	МЕРЫ ПОДДЕРЖКИ МСП ОБЛАСТИ финансовая, консультационная и информационная поддержка
СТРОИТЕЛЬСТВО СБОРОЧНОГО ПРОИЗВОДСТВА ВЕЛОСИПЕДОВ «COMIRON»	ИП МИРОНОВ В.М.	ПРОИЗВОДСТВО МЕБЕЛИ И АКСЕССУАРОВ ДЛЯ ВАННЫХ КОМНАТ	ООО «ОРЕГОН»	МЕРЫ ПОДДЕРЖКИ МСП ОБЛАСТИ финансовая, консультационная и информационная поддержка
СТРОИТЕЛЬСТВО ЦЕХА УПАКОВКИ ТОВАРОВ ДЛЯ КРАСОТЫ И ЗДОРОВЬЯ	ООО «ЛАБОРАТОРИЯ КАТРИН»	ВЫСОКОТЕХНОЛОГИЧНОЕ ПРОИЗВОДСТВО ИЗДЕЛИЙ ИЗ ДЕРЕВА	ООО «ЭКОСПУНЗ»	МЕРЫ ПОДДЕРЖКИ МСП ОБЛАСТИ финансовая, консультационная и информационная поддержка
ВЫСОКОТЕХНОЛОГИЧНОЕ ПРОИЗВОДСТВО АРМАТУРНЫХ КАРКАСОВ	ООО «АСТ-ЮГ»	СОЗДАНИЕ ПРОИЗВОДСТВА МЕБЕЛЬНЫХ КОМПЛЕКТУЮЩИХ (СТОЛЕШНИЦ, СТЕНОВЫХ ПАНЕЛЕЙ)	ООО «АМК-Троя Урал»	МЕРЫ ПОДДЕРЖКИ МСП ОБЛАСТИ финансовая, консультационная и информационная поддержка
ПРОИЗВОДСТВО МЯГКОЙ УПАКОВКИ	ООО «МОСИНТЕРПАК»	СТРОИТЕЛЬСТВО ЖИВОТНОВОДЧЕСКОГО КОМПЛЕКСА НА 3200 ГОЛОВ	АО «Племзавод»	МЕРЫ ПОДДЕРЖКИ АПК МЕРЫ ПОДДЕРЖКИ МСП финансовая, консультационная и информационная поддержка

ДИАГНОСТИЧЕСКАЯ КАРТА ОКРУГА ПО РАБОТЕ С ИНВЕСТОРАМИ И МЕХАНИЗМ РАБОТЫ С НИМИ

КАК ЕСТЬ

КАК ДОЛЖНО БЫТЬ

ИНФОРМИРОВАНИЕ ИНВЕСТОРОВ И ПРЕДПРИНИМАТЕЛЕЙ

✓ Сайт администрации, регулярная коммуникация с предпринимателями (рассылки на почты предпринимателей, звонки, ежегодные встречи)

✓ Сайт администрации, статьи на сайтах для инвесторов и предпринимателей, регулярная коммуникация: с предпринимателями (почтовая рассылка, звонки, общий чат администрации с предпринимателями)

СОЗДАНИЕ НОВЫХ ИНВЕСТИЦИОННЫХ ПЛОЩАДОК

— Не всегда достаточно площадок для размещения новых производств

✓ Подбор и подготовка площадок должен проводиться на основании плана

ИНФРАСТРУКТУРА НА ИНВЕСТИЦИОННЫХ ПЛОЩАДКАХ

— Инвестор самостоятельно занимается созданием инфраструктуры

✓ Создание инженерной и транспортной инфраструктуры до прихода инвестора на объект с целью экономии времени

РАБОТА С ИНВЕСТОРАМИ БЕЗ ИНВЕСТИЦИОННОГО ПЛАНА

— Проводятся переговоры и осмотр инвестиционных площадок по запросу инвестора

✓ Создание проектной команды, которая составляет инвестиционные планы и выводит проекты на площадки

РЕШЕНИЕ И УСКОРЕНИЕ РАССМОТРЕНИЯ АДМИНИСТРАТИВНЫХ ВОПРОСОВ

✓ Личное сопровождение и контроль инвестиционным уполномоченным каждого крупного проекта на всех стадиях его реализации

✓ Личное сопровождение и контроль инвестиционным уполномоченным каждого крупного проекта на всех стадиях его реализации

РАБОТА С ПОТЕНЦИАЛЬНЫМИ ИНВЕСТОРАМИ

— Подготовка к возможному приходу инвесторов, при возникновении интереса с их стороны

✓ Подготовка к возможному приходу инвесторов, создание информационно-аналитических буклетов, сохранение контактов потенциальных инвесторов, составления списка для дальнейшей регулярной коммуникации

РАБОТА С РЕАЛИЗУЕМЫМИ ПРОЕКТАМИ НА ИНВЕСТИЦИОННЫХ ПЛОЩАДКАХ

✓ Регулярная обратная связь и помощь с дальнейшим развитием в случае необходимости

✓ Регулярная обратная связь и помощь с дальнейшим развитием в случае необходимости

ПРЕДЛОЖЕНИЯ ПО КОРРЕКТИРОВКЕ МЕР ФИНАНСОВОЙ И ОРГАНИЗАЦИОННОЙ ПОДДЕРЖКЕ ПРОЕКТОВ



АКТИВНАЯ ИНФОРМАЦИОННАЯ
И КОНСУЛЬТАЦИОННАЯ
ПОДДЕРЖКА
ПРЕДПРИНИМАТЕЛЕЙ



УМЕНЬШЕНИЕ
КОЛИЧЕСТВА
И СРОКОВ ПРОЦЕДУР,
НЕОБХОДИМЫХ
ДЛЯ ПОЛУЧЕНИЯ
ИНВЕСТИЦИОННОЙ
ПЛОЩАДКИ



ОРГАНИЗАЦИЯ РАБОТЫ
ПРОЕКТНОГО
ОФИСА, КОТОРЫЙ БУДЕТ
ЗАНИМАТЬСЯ ОЦЕНКОЙ
И ПРОРАБОТКОЙ
ИНВЕСТИЦИОННЫХ
ПРОЕКТОВ



УМЕНЬШЕНИЕ КОЛИЧЕСТВА
БЮРОКРАТИЧЕСКИХ ПРОЦЕДУР
ДЛЯ ПОЛУЧЕНИЯ МЕР ПОДДЕРЖКИ



ПЕРЕНОС ПРОЦЕДУР
В ЭЛЕКТРОННЫЙ ВИД ДЛЯ
СОКРАЩЕНИЯ ВРЕМЕННЫХ
ИЗДЕРЖЕК



СНИЖЕНИЕ
НАЛОГОВЫХ СТАВОК
ДЛЯ МСП

ОБРАЗ БУДУЩЕГО

ЭФФЕКТИВНАЯ РАБОТА С ИНВЕСТОРАМИ



создана дорожная карта по работе с инвесторами



создан проектный офис, осуществляющий поддержку инвесторов



100% компаний знакомы с инвестиционным уполномоченным



поддерживается интерес к МО как к инвестиционно привлекательной территории

СОЦИАЛЬНАЯ ИНФРАСТРУКТУРА



созданы новые точки притяжения



улучшена работа учреждений здравоохранения и сокращено число жалоб от населения



проведён ремонт коммунальных сетей

ИНВЕСТИЦИОННАЯ ДЕЯТЕЛЬНОСТЬ



План создания новых инвестиционных площадок постоянно актуализируется

Ежегодно в районе реализовано не менее 1 инвестиционного проекта

ЭФФЕКТИВНАЯ РАБОТА С ИНВЕСТОРАМИ



Инвестиционный портал Челябинской области



ОТВЕТСТВЕННЫЕ ЛИЦА АДМИНИСТРАЦИИ СОСНОВСКОГО МУНИЦИПАЛЬНОГО ОКРУГА ЗА ВЗАИМОДЕЙСТВИЕ С ИНВЕСТИТОРАМИ

ФИО ПЛЮСКОВА НАТАЛЬЯ НИКОЛАЕВНА

Должность Заместитель Главы Sosnovskogo
муниципального округа,
председатель КУИиЗО,
инвестиционный уполномоченный

 **телефон** 8-919-351-49-51

 **E-mail** kortni_1968@mail.ru

ФИО ТИТОВА НАДЕЖДА ГЕННАДЬЕВНА

Должность Начальник отдела по социально-
экономическому развитию
администрации Sosnovskogo
муниципального округа

 **телефон** 8 (351-44) 90-112

 **E-mail** dolgoe@yandex.ru



СОСНОВСКИЙ МУНИЦИПАЛЬНЫЙ ОКРУГ — ТЕРРИТОРИЯ ДЛЯ ЖИЗНИ!

ЧЕЛЯБИНСКАЯ
ОБЛАСТЬ





СОСНОВСКИЙ МУНИЦИПАЛЬНЫЙ ОКРУГ — ТЕРРИТОРИЯ ДЛЯ ЖИЗНИ!

ЧЕЛЯБИНСКАЯ
ОБЛАСТЬ

