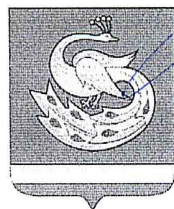
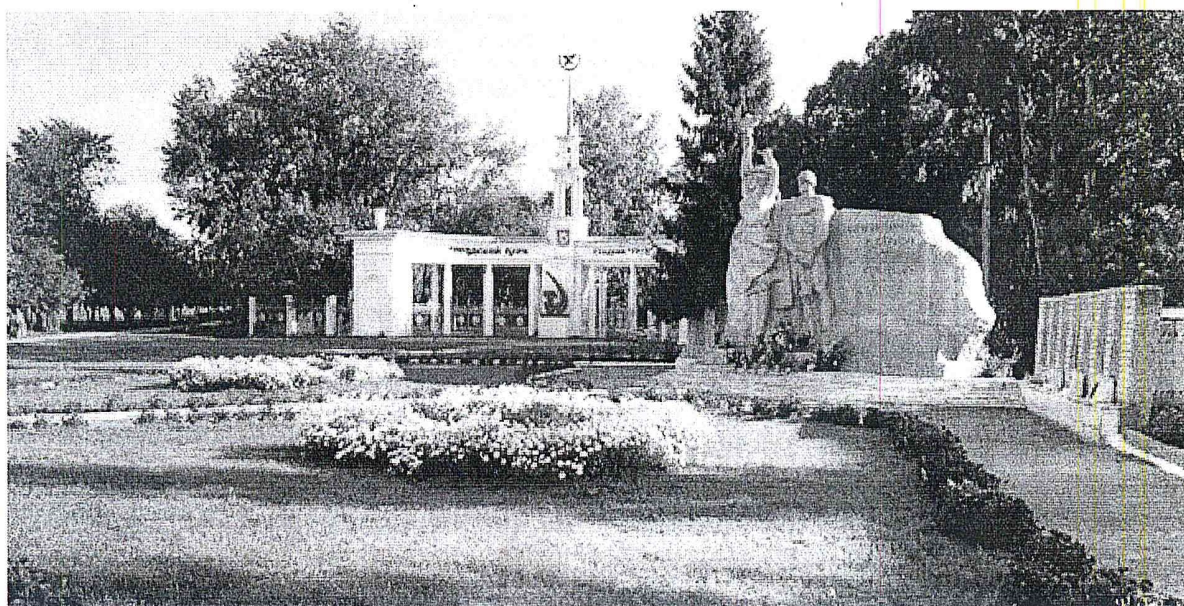


УТВЕРЖДАЮ
Глава Пластовского
муниципального округа
Челябинской области
А.Г. Даниелян



ПЛАСТОВСКИЙ МУНИЦИПАЛЬНЫЙ ОКРУГ ЧЕЛЯБИНСКОЙ ОБЛАСТИ



ИНВЕСТИЦИОННЫЙ ПАСПОРТ

2025 год

І. ОБЩИЕ СВЕДЕНИЯ

1. Географическое положение

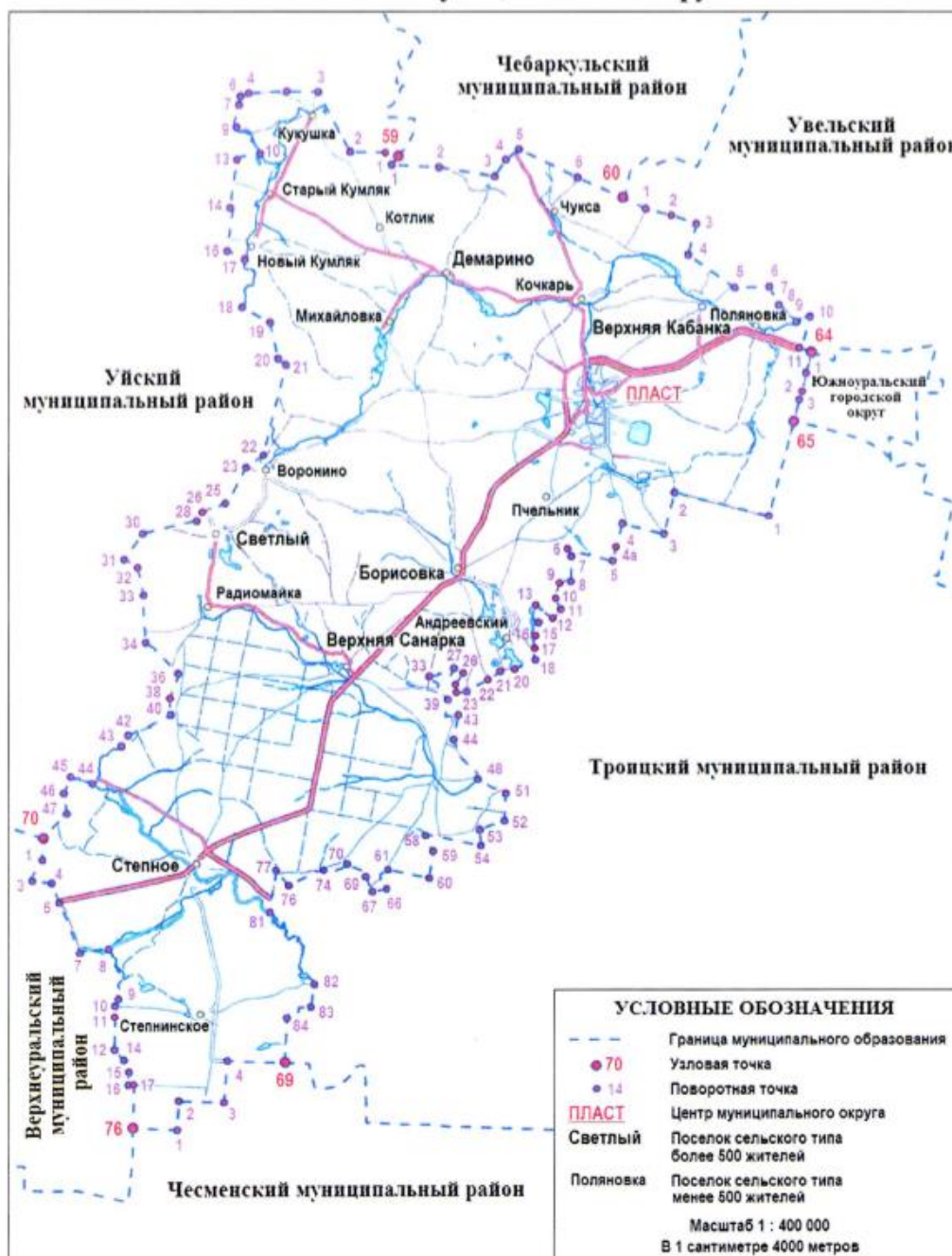
Общая площадь Пластовского муниципального округа составляет - 175176 га; площадь сельхозугодий составляет – 86731 га.

Центр Пластовского муниципального округа – г. Пласт, расположен в 120 км к юго-западу от областного центра г. Челябинска.

В состав Пластовского округа входят 20 населенных пунктов

Схема границ округа приведена ниже.

СХЕМА ГРАНИЦ
Пластовского муниципального округа



Пластовский муниципальный округ расположен на восточном склоне южного Урала в зоне Зауральского пепленя, представляющего древнюю

эрозионно-аккумулятивную поверхность выравнивания, и охватывает площадь сочленения двух региональных структур. Рельеф представляет собой холмисто-рядовую равнину, слабо наклоненную к востоку и расчлененную речными долинами с пологими прямолинейными или вогнутыми склонами. Типичными положительными формами рельефа являются холмы, увалы, реже сопки. Вершины холмов плоские, округлые, склоны пологие. Реки округа, расположенного в Южном Зауралье, относятся к системе р. Тобол. Самая крупная река Уй, левый приток Тобола. В реку Уй впадают реки Увелька, Санарка, Курасан и Черная. В 6-ти км от г. Пласт протекает р.Кабанка, левый приток Увельки. Все реки имеют, как правило, широтное направление с запада на восток. Исключением является р.Кочкарка, правый приток р.Кабанка, разрезающая северный район города с юга на север. На р.Черной образовано несколько прудов. В каждом населенном пункте имеются реки, водоемы.

Климат территории сухой, континентальный с холодной продолжительной зимой и теплым сухим летом. Средняя температура января от -15°C до $-35,8^{\circ}\text{C}$. Устойчивый снежный покров до 30 см. Лето длится более 4х месяцев с начала мая до середины сентября. Средняя температура от $+19^{\circ}\text{C}$ до $35,3^{\circ}\text{C}$. Характерно теплой солнечной погодой, нередко жаркой погодой, которая чередуется дождливыми периодами. В год выпадает 350-400мм осадков, за вегетационный период 175-225 мм. В течение года преобладают южные ветра особенно зимой. Среднегодовая скорость ветра 2,7 м/сек, усиление ветра отмечается весной и осенью. Таким образом, территория округа по климатическим условиям благоприятна для строительства и хозяйственного освоения территории.

Природные ресурсы

Пластовский округ расположен на земле богатой полезными ископаемыми. Здесь находятся месторождения золота и серебра (Кочкарское, Светлинское золоторудное, Северо-Светлинское россыпное, Андрее-Юльевское, Михайловское), каолиновой глины (Журавлиный лог), талька (проявления на Чемпаловском месторождении), кианитов (проявления на Андрее-Юльевском и Михайловском месторождениях), кварца (Северо-Светлинское), белого и черного мрамора (проявления на Каменском месторождении) и другие. Кроме них, эксплуатируются месторождения строительного щебня и кирпичных глин, известны проявления хромитов, редких элементов асбеста.

Пластовская земля является крупнейшим регионом добычи золота на территории современной России и стран СНГ. Более 170 лет назад здесь впервые началась промышленная добыча золота.

Добыча золотосодержащей руды осуществляется как подземным, так и открытым способом. В Челябинской области 29% запасов приходится на россыпное и 71% – на рудное золото.

Золото извлекают из руды при помощи цианида натрия. Это вещество обладает способностью переводить в цианистые водорастворимые соединения даже самые мелкие частицы золота.



ГОК «Светлинский»

Села Пластовского округа знамениты своими памятниками природы: Санарский бор, Демаринский бор, Борисовские сопки, Жуковская копь, Андреевский каменный карьер, Круговое углубление (Андрееюльевск), в селе Степном расположен историко-археологический центр «Аркаим», имеются туристические геологические маршруты, памятники архитектурных строений – храмы в селах Верхняя Санарка, Демарино и Кочкарь. Долина речки Каменки – притока р. Санарка, что южнее города Пласт, давно известна золотыми россыпями и самоцветами.



«Скифский круг» или «Чудская копь»



Андреевский каменный карьер - рукотворный памятник природы

2. Демография и трудовые ресурсы

На сегодняшний день Пластовский муниципальный округ объединяет в своем составе 20 населенных пунктов:

- г. Пласт с находящимся с ним в муниципальной связи хутором Пчельник;
- село Борисовка, поселок Андреевский, село Верхняя Санарка, поселок Воронино, село Радиомайка, поселок Светлый;
- село Демарино, поселок Котлик, село Кукушка, село Михайловка, село Новый Кумляк, село Старый Кумляк;
- село Кочкарь, село Верхняя Кабанка, село Поляновка, село Чукса;
- село Степное, село Степнинское.

Наиболее крупными населенными пунктами являются: г. Пласт – 17,8 тыс. человек, с. Борисовка – 1,9 тыс. человек, с. Степное – 1,1 тыс. человек, с. Демарино – 0,7 тыс. человек, с. Кочкарь – 1,2 тыс. человек.

Среднегодовая численность населения округа на 01.01.2025 года составила 24 231 человек.

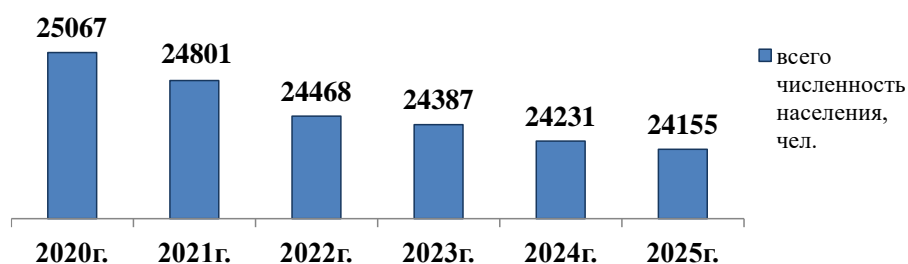
В округе проживают представители таких национальностей, как русские, татары, башкиры, казахи, цыгане и другие.

№ п/п	Показатель	2023г.	2024г.	2025г.
1.	Среднегодовая численность населения, тыс. человек	24,3	24,2	24,1
2.	Коэффициент рождаемости, на 1000 человек населения	8,05	-	-
3.	Среднесписочная численность работающих (без внешних совместителей), человек	5304	5437	5634
4.	Уровень безработицы, %	0,6	0,64	0,4

За 2025 год в округе родилось 195 детей, что больше соответствующего периода прошлого года на 3 ребенка.

Количество умерших составило 410 человек, что больше соответствующего периода прошлого года на 48 человек. Естественная убыль населения составила 215 человек.

Основной причиной ежегодного сокращения численности населения округа является естественная убыль, которая не компенсируется положительным миграционным сальдо.



Численность постоянного населения Пластовского муниципального округа с 2020-2025 гг.

Возрастная структура населения выглядит следующим образом:

- моложе трудоспособного возраста – 5322 человек (22,0%);
- трудоспособного возраста - 12600 человек (52,2%);
- старше трудоспособного возраста - 6100 человек (25,3%).

На 1 января 2026 года на учете в Центре занятости населения стояли 48 человек, что на 38 процентов меньше чем на 1 января 2025 года. За 2025 год трудоустроено 102 человек.

Показатель трудоустройства от обратившихся граждан в Центр занятости населения за 2025 год составил 65 %.

За 2025 год Центром занятости населения проведено 19 ярмарок вакансий. Приняли участие в них 256 человек. По итогам проведенных ярмарок вакансий выдано 21 направление, трудоустроен 21 человек.

3. Уровень жизни населения

Основным показателем качества жизни населения является заработная плата. По итогам 2025 года средний размер по крупным и средним предприятиям составил 114 720,5 руб., рост к аналогичному периоду – 111,2 %.

№ п/п	Показатель	2023г.	2024г.	2025г.
1.	Среднемесячная заработная плата (по крупным и средним предприятиям), рублей	95637,3	102 847,9	114 720,5
2.	Среднемесячная заработная плата (в процентах к среднеобластному уровню)	151,8	133,3	112,0
3.	Общая площадь жилых помещений, приходящаяся в среднем на одного жителя (кв. м на конец года)	30,39	30,87	*

* - данные отсутствуют

4. Благоустройство жилищного фонда

Общая площадь жилых помещений на территории Пластовского муниципального округа - 183,86 тыс.м², в том числе в многоквартирных домах 11,85 тыс.м².

По состоянию на 01.01.2026 г. от общей площади жилых помещений оборудовано:

- водопроводом – 172,81 тыс.м²;
- водоотведением – 118,6 тыс.м²;
- отоплением -179,4 тыс.м²;
- горячим водоснабжением – 11,85 тыс.м²;
- ваннами – 112,6 тыс.м²;
- газом (сетевым, сжиженным) – 179,4 тыс.м²;
- электрическими плитами – 0 тыс.м².

5. Экологическая ситуация

Наличие вредных производств – ПАО «Южуралзолото Группа Компаний», ООО «Пласт-Рифей», ООО «Новые технологии».

Количество предприятий, имеющих сверхнормативные выбросы – на территории округа основные промышленные предприятия, являющиеся загрязнителями окружающей среды - сверхнормативных выбросов в окружающую среду не имеют.

Наличие и мощность очистных сооружений на крупных предприятиях. На промышленных предприятиях с целью предотвращения загрязнения атмосферного воздуха вредными веществами установлены и действуют системы пыле-газоочистки: система очистки от цианида (ПАО «Южуралзолото Группа Компаний»), система очистки от твердых веществ (ООО «Пласт-Рифей», ПАО «Южуралзолото Группа Компаний»), система очистки от газообразных веществ (ПАО «Южуралзолото Группа Компаний», ООО «Новые технологии»).

Мощность пыле-газоочистных сооружений на действующих предприятиях составляет 200 тонн загрязняющих веществ в год.

Паводковая ситуация. В паводковый период подтоплению могут подвергнуться населенные пункты: с. Верхняя Кабанка (до 10 домов по ул. Заречной), с. Степное (до 20 домов по ул. Набережная), с. Демарино (12 домов, по ул. Набережная), что не влияет на режим хозяйственной деятельности.

В Пластовском муниципальном округе создана противопаводковая комиссия по координации проведения мероприятий, направленных на обеспечение безопасного прохождения весеннего половодья и паводковых вод. Аналогичные комиссии созданы в территориальных отделах округа и в организациях округа.

В целях недопущения чрезвычайных ситуаций, защиты населения, объектов экономики и инженерной инфраструктуры на территории

муниципального округа в период прохождения паводка в текущем году запланированы мероприятия по чернению льда с указанием места проведения, сроков проведения и объема выполняемых работ.

Проводятся следующие противопаводковые мероприятия:

- подготовительные работы по обеспечению бесперебойной работы систем водоснабжения и водоотведения в период паводка. Водоисточники, расположенные на территории округа и подверженные подтоплению обвалованы и герметизированы от проникновения паводковых вод;

- в случае необходимости, предусмотрены мероприятия по закрытию автодорог на период паводка для большегрузного транспорта с информированием Министерства дорожного хозяйства и транспорта Челябинской области. Места возможного подтопления дорог определены, маршруты объезда участков указанных дорог спланированы;

- запланировано проведение тренировки (в марте текущего года) по эвакуации населения из зон возможного подтопления на территории села Верхняя Кабанка ул. Заречная, ул. Набережная, села Демарино ул. Набережная, село Степное ул. Набережная;

- проверена работоспособность систем оповещения;

- запланировано выступление в средствах массовой информации по информированию населения о действиях во время паводка;

- организовано комиссионное обследование ГТС с составлением актов проверки в соответствии с требованиями установленной формы.

Затопление территорий Пластовского муниципального округа не прогнозируется, в случае возникновения аварийных ситуаций на ГТС подтопление прогнозируется в 2 населенных пунктах округа: село Верхняя Кабанка 10 домов, село Демарино 12 домов. Определено место установки гидропоста на реке Уй.

6. Туристический потенциал

Туристический поток демонстрирует устойчивый рост на протяжении трехлетнего периода. Наблюдается положительная динамика развития туристической отрасли.

Наименование показателя	2023г.	2024г.	2025г.
Количество посетителей туристских территорий, принятых муниципальным образованием, тыс. человек	53,10	53,20	55,0
Число коллективных средств размещения/число мест в коллективных средствах размещения	2/56	2/56	2/56
Детский оздоровительный лагерь/число мест для размещения	1/352	1/352	1/352

Средний срок пребывания	3,5 дня	3,5 дня	3,5 дня
Основной поток	внутренний туризм	внутренний туризм	внутренний туризм
Сезонные колебания:			
Зимний период, %	38	40	40
Весенний период, %	40	45	45
Летний период, %	75	75	75
Осенний период, %	70	70	70

Тенденции развития с точки зрения администрации Пластовского муниципального округа:

- Рост интереса к внутреннему туризму
- Увеличение продолжительности пребывания
- Повышение качества сервиса

Популярные виды туризма на территории округа:

- культурный (познавательный) — 85%, включая исторический — посещение Пластовского музея, памятников архитектуры; этнографический — знакомство с культурой, традициями и бытом местных жителей;
- религиозный (паломнический) — поездки к святым местам, храмам.
- Деловой — 15%, включая корпоративный — командировки, конференции, выставки, семинары.

На территории Пластовского муниципального округа находятся следующие памятники природы: Санарский государственный природный комплексный заказник Челябинской области площадью 33 923,9 тыс. га, Демаринский бор площадью 1,03844 тыс. га, Андреевский каменный карьер площадью 0,00473 тыс. га, Борисовские сопки площадью 0,67877 тыс. га, Жуковская копь розовых топазов площадью 0,00121 тыс. га.



«Жуковская копь розовых топазов»



«Санарский заказник»

МКУ «Пластовский музей» проводит экскурсии по округу. На территории Пластовского муниципального округа пользуются популярностью следующие туристические маршруты:

**I. Пешеходная экскурсия «Пластовский Арбат»
от центральной площади до Пластовского музея**



Городская площадь



**Памятник святым Петру
и княгине Февронии**



Памятник учителю



**Памятник
«Погибшим шахтерам»**



Памятный знак ВДВ



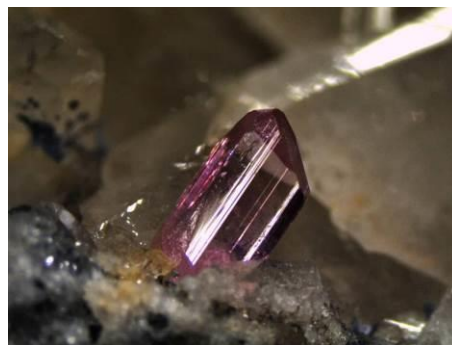
Поляна сказок

**II. Автомобильная экскурсия по маршруту
Пласт – Андреевский каменный карьер (Андрееюльевск) - Пласт
Борисовские сопки – Мусульманское кладбище (древние могилы
кочевников) – Еленинская россыпь – Жуковская копь розовых топазов –**

«Чудская копь» и могильник в устье реки Каменки – «Юльевский» прииск и «Козицино» – Мраморный карьер



Минерал «Аквамарин»



Минерал «Розовый топаз»



Андреевский каменный карьер



Чудская копь, также встречается название Золотая мельница и Скифский круг.

III. Автомобильная экскурсия по маршруту

Пласт – Верхняя Санарка – Пласт

Село Верхняя Санарка: Храм Божией Матери «Скоропослушница», дом Тяжелникова, Шишкина, Колесниченко, музей им. П.И. Сумина – Озеро «Круглое», курган бронзового века – кордон «Ленинский»: древний рудник, Покровская россыпь – кордон «Сумин» – древние печи – «Окунцов плёс» – Каменно-Санарская россыпь



Храм Божьей Матери «Скоропослушница»

IV. Автомобильная экскурсия по маршруту

Пласт – Степное – Пласт

«Ленинские» сопки – Дом, в котором в 1891 г. обедал Николай Романов – Памятник погибшим казакам в 1904 г. в русско-японской войне – «Аркаим – Степное» (протогород, 17 в. до н.э.) – Сопка «Божья Матерь» – Каменная сфера – Музей



«Ленинские» сопки



Сопка «Божья Матерь»

V. Автомобильная экскурсия по маршруту

Пласт – Светлое – Пласт

Храм Божией Матери «Скоропослушница» с. Верхняя Санарка, музей им. П.И. Сумина – Озеро «Круглое» – Золоторудный карьер – Пегматитовый карьер – Карьер «Кучино» (рубины)



Карьер «Светлинский ГОК»

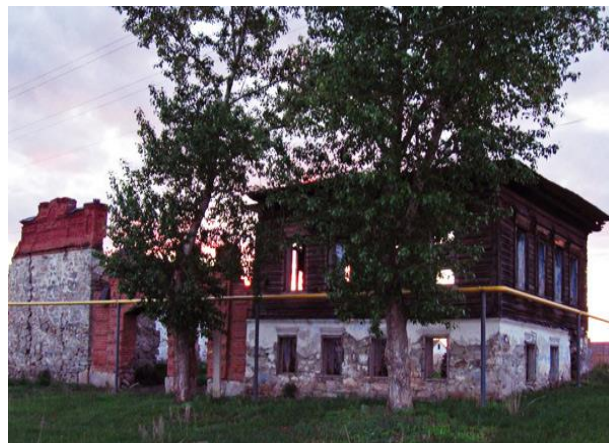
VI. Автомобильная экскурсия по маршруту

Пласт – Кочкарь – Демарино – Пласт

Кладбище интернированных и военнопленных – Карьер «Журавлиный лог» - с. Демарино (История села, церковь, винокуренный завод, бывший кумысный санаторий) – с. Кочкарь (История села, церковь) – Краеведческий музей



**Церковь в честь Вознесения
Господня. Село Кочкарь**



**Пивоваренный завод в селе
Кочкарь**



**Здание бывшего винокуренного
завода**



Демаринская плотина

Наличие горнолыжных, спортивно-оздоровительных комплексов.

На территории Пластовского муниципального округа находится бассейн «Акварин» с двумя ваннами, физкультурно-оздоровительный комплекс, лыжероллерная трасса, стадион «Труд» с современным беговым покрытием, тренажерный зал, крытый хоккейный корт, теннисный клуб, центр развития творчества детей и юношества.

Наличие здравниц: на территории Пластовского округа здравницы и санатории отсутствуют.

В городе Пласт расположены две гостиницы:

- гостиница «Визит», адрес: г. Пласт, ул. Октябрьская, 75, контактный телефон: 8(35160)2-18-38;
- гостиница «Березка», адрес: г. Пласт, пер. Гаражный, 1А, контактный телефон: 8-900-093-32-08, 8-919-358-58-30

На официальном сайте администрации Пластовского муниципального округа Челябинской области <https://plastrayon.ru/> в разделе «Туризм» <https://plastrayon.ru/deyatelnost/ekonomika-i-malyi-biznes/turizm-v-plastovskom-municipalnom-raione> размещаются материалы по туризму.

II. ЭКОНОМИКА

7. Промышленность

Экономику округа представляют несколько крупных предприятий.

Промышленность округа представлена такими предприятиями, как ПАО «ЮГК», ООО «Пласт-Рифей», ООО «Новые технологии». Предприятия продолжают стабильно работать и развиваться, внедряя активную инвестиционную политику.

За 2025 год предприятием ПАО «ЮГК» выполнены следующие показатели:

- объем добычи золота по подразделениям, находящимся в Пластовском муниципальном округе составил 2108 кг;
- объем добычи руды составил 8,98 млн. тонн;
- объем инвестиций в основной капитал за счет всех источников финансирования составил 2,8 млрд. рублей.

В июле 2025 года по решению Советского районного суда г. Челябинска ПАО «Южуралзолото Группа Компаний» было национализировано, контрольный пакет акций в размере 67,85% изъят в доход государства.

В 2026 году ПАО «ЮГК» планирует нарастить объемы по добычи золота на 30%, обновить парк горно-транспортного оборудования и приступить к реконструкции ЗИФ Светлинской.



Шахта «Центральная», работа в горных выработках

По итогам 2025 года предприятием ООО «Пласт-Рифей» произведено готовой продукции 377,5 тыс. тонн, объем отгруженной продукции собственного производства составил 150,3 тыс. тонн.



ООО «Пласт-Рифей» предприятие по добыче каолина

В планах на 2026 год: модернизация и плановый ремонт фабрики, на карьере ремонт дороги и проведение исследования на наличие каолиновой глины с низким содержанием железа, приобретение оборудования.

Основным направлением деятельности ООО «Новые Технологии» в 2025 году - обжиг мышьяксодержащих концентратов с последующей доочисткой триоксида мышьяка жидкофазным методом.

Продолжает работу адсорбционная кислородная станция для обеспечения техническим кислородом предприятий округа. На территории завода работает зернохранилище для нужд геологической службы ПАО «ЮГК».

№ п/п	Показатель	2023г.	2024г.	2025г.
1.	Отгружено товаров собственного производства, выполнено работ и услуг собственными силами по «чистым» видам деятельности по крупным и средним предприятиям, млн. рублей	32054,2	25755,1	25586,6
2.	Индекс промышленного производства, %	115,3	80,3*	99,3
	в том числе по основным видам экономической деятельности:			
	- добыча полезных ископаемых;	-	76,4*	-
	- обрабатывающие производства;	-	в 101,3р.	-
	- производство и распределение электроэнергии, газа и воды	-	110,2*	-

* - темп роста (снижения) в % к предыдущему году.

8. Сельское хозяйство

По данным официального сайта ФНС России по состоянию на 01.01.2026г. в едином реестре субъектов малого и среднего предпринимательства по Пластовскому муниципальному округу зарегистрировано 10 крестьянских фермерских хозяйств по основным видам деятельности: животноводство, производство молока и молочной продукции, выращивание зерновых культур.

За 2025 год достигнуты следующие основные сельскохозяйственные показатели:

	2025г.	2024г.	% рост (снижение)
Пашня в обработке	36 047 гектара	38 072 гектара	94,7
Уборочная площадь	21 829 га	23 642 га	92,3

зерновых и зернобобовых культур			
Уборочная площадь масличных культур	3943 га.	3829 га	102,9
Убрано картофеля	2500 тонн	2720 тонн	92,0
Сельхозтоваропроизводителями Пластовского округа приобретено	7 единиц сельхозтехники	5 единиц сельхозтехники	+2 ед. техники

На основе представленных данных можно сделать следующие выводы о состоянии и динамике агропромышленного комплекса Пластовского муниципального округа:

- в сельском хозяйстве наблюдается тенденция к оптимизации структуры посевных площадей и частичному сокращению объёмов производства по традиционным культурам (зерновые, картофель). При этом отмечается рост интереса к масличным культурам, связано это с адаптацией к рыночным условиям и поиском более рентабельных направлений.

- инвестиции в материально-техническую базу - модернизация производства, снижения зависимости от устаревшей техники и сокращения издержек на ремонт, стремление хозяйств повысить производительность труда.

Положительные тенденции развития сельского хозяйства:

- сохранение предпринимательской активности в АПК;
- высокая доля обрабатываемых земель;
- стабильная урожайность по основным культурам;
- диверсификация производства (зерновые, масличные, картофель, животноводство);
- инвестиции в обновление техники.

Потенциальные точки роста сельского хозяйства:

- восстановление полной загрузки пашни;
- повышение урожайности за счёт внедрения интенсивных технологий, удобрений, мелиорации;
- развитие переработки сельхозпродукции на месте (создание добавленной стоимости);
- расширение каналов сбыта, включая кооперацию хозяйств для оптовых поставок;

Таким образом, можно сделать следующий вывод: агропромышленный комплекс Пластовского муниципального округа демонстрирует устойчивость и умеренный рост. Текущие показатели позволяют говорить о наличии прочной базы для дальнейшего развития сектора, повышения его конкурентоспособности и вклада в экономику округа.

9. Капитальное строительство

В 2025 году введено в эксплуатацию 11450 кв. метров жилья, в том числе:

- 1) многоквартирного – 4154 кв. метров жилья (дом № 8 по ул. Сумина – 85 квартир);
- 2) индивидуального – 7296 кв. м.

В 2025 году приобретено в муниципальную собственность 20 жилых помещений (благоустроенных квартир) для детей-сирот и детей, оставшихся без попечения родителей.



Вручение ключей детям-сиротам и детям, оставшихся без попечения родителей

Вручено 8 сертификатов молодым семьям в рамках государственной поддержки для улучшения жилищных условий на сумму 9,1 млн. рублей.



Вручение сертификатов для улучшения жилищных условий молодым семьям Пластовского муниципального округа

Приобретена 1 квартира в муниципальную собственность для обеспечения мероприятий по переселению граждан из аварийного жилищного фонда.

Выполнен разбор 5-ти аварийных домов на территории Пластовского муниципального округа.

Выполнен капитальный ремонт в 4-х жилых помещениях специализированного жилого фонда.

10. Инвестиции и инвестиционная привлекательность

Формирование благоприятного инвестиционного климата — стратегический приоритет развития Пластовского муниципального округа, направленный на привлечение капитала, создание новых рабочих мест и повышение благосостояния жителей.

В 2025 году объем инвестиций в основной капитал по крупным и средним предприятиям за счет всех источников финансирования составил 3 308,8 млн. рублей (134,2% в действующих ценах к 2024 г.).

Основными источниками поступления инвестиций (без учета субъектов малого предпринимательства) продолжают оставаться собственные средства предприятий, доля которых в 2025 г. составляет 91,2 % в общем объеме инвестиций.

№ п/п	Показатель	2023г.	2024г.	2025г.
1.	Инвестиции в основной капитал за счет всех источников финансирования, млн. рублей	2191,3	2486,3	3308,8
	Индекс физического объема инвестиций в основной капитал, %	87,0	108,5	134,2
2.	Объем работ, выполненных по виду деятельности «строительство», млн. рублей	-	-	-
	в процентах к предыдущему году	-	-	-
3.	Ввод жилых домов, тыс. кв. м	10,5	9,67	11,45
	в процентах к предыдущему году	131,3	92,1	118,4

В рамках информационной поддержки администрация Пластовского муниципального округа постоянно обновляет раздел официального сайта, посвященного инвестиционной политике округа (<https://plastrayon.ru/deyatelnost/investicionnaya-politika>).

На официальном сайте администрации инвестор или заинтересованные граждане могут ознакомиться с инвестиционными проектами, мерами поддержки инвесторов, инвестиционным паспортом и инвестиционным профилем, также размещены сведения об инвестиционных площадках и инвестиционных нишах Пластовского округа.

Ниже можно ознакомиться с инвестиционными проектами, реализованными в 2025 году на территории округа.

Инвестиционные проекты, реализованные в 2025, 2026 гг.

Наименование организации	Реализуемый проект	Инвестиции, тыс. руб.	Срок
ООО «Стройтех»	Строительство многоквартирного жилого дома по ул.	200 000,00	проект реализован в 2025 г.

	Сумина, 8, г. Пласт		
ООО «Пласт-Рифей»	Внедрение технологии автоматизированной упаковки обогащенного каолина	22 450,28	проект реализован в 2025 г.
ИП Талиев Д.Э.	Строительство комплекса зданий магазинов ул. Октябрьская, 27б, г. Пласт	30 000,00	проект реализован в 2025 г.
ООО «Пласт-Рифей»	Освоение технологии производства мета-каолина	27 805,00	проект реализован в 2026 г.
ООО «Пласт-Рифей»	Модернизация главного корпуса фабрики	23 339,93	проект реализован в 2026 г.
ООО «Светлая Эра»	Строительство магазина по ул. Заводская, 28, г. Пласт	35 000,00	проект реализован в 2026 г.

Инвестиционные проекты, планируемые к реализации на территории Пластовского муниципального округа

Наименование организации	Реализуемый проект	Инвестиции, тыс. руб.	Срок
ООО «Пласт-Рифей»	Разработка полевошпатового месторождения	50 146,25	2025 -2037 гг.
ООО «Пласт-Рифей»	Модернизация и плановый ремонт фабрики	33 879,00	2026 г.
ООО «Пласт-Рифей»	Работы на карьере	13 600,00	2026 г.
ООО «Пласт-Рифей»	Модернизация административного корпуса	5 000,00	2026 г.
ООО «ТДЭ»	Строительство торгово-складских помещений	50 000,00	2026-2027 гг.
ООО «ТДЭ»	Строительство кафе	30 000,00	2026 - 2027 гг.
ООО «ТДЭ»	Строительство	30 000,00	2026 г.

	строительного магазина		
--	---------------------------	--	--

- продолжается строительство многоквартирных домов и частного жилья;
- продолжается ремонт автомобильных дорог.

Инвестиционные ниши на территории Пластовского муниципального округа

Наименование инвестиционного проекта	Описание инвестиционного проекта	Потребность в финансировании проекта	Срок реализации/ срок окупаемости
Строительство свиноводческого комплекса	строительство животноводческого хозяйства для реализации мясной продукции	395,0 млн. руб.	3-4 года/7-8лет
Строительство многоквартирного жилого дома	строительство 5-ти этажного многоквартирного жилого дома	200,0 млн. руб.	1 год/2-3 года

11. Малое предпринимательство

В Пластовском муниципальном округе на 01 января 2026 года в Едином реестре субъектов малого и среднего предпринимательства Федеральной налоговой службой России зарегистрировано 609 субъектов малого и среднего предпринимательства. По сравнению с аналогичным периодом прошлого года это на 4,8 % больше.

На территории Пластовского муниципального округа 1909 человек применяют налог на профессиональный доход (самозанятые) (2024г. -1623 самозанятых).

В рамках муниципальной программы предпринимателям оказана информационная, консультационная, административно-организационная поддержка. В рамках оказания информационно – консультационной поддержки проведено 4 мероприятия: 1 семинар, 3 встречи представителей бизнеса с главой Пластовского муниципального округа.

Получили информационно - консультационную поддержку 116 субъектов малого и среднего предпринимательства.

В целях пропаганды и популяризации предпринимательской деятельности на территории округа традиционно проводится праздничное мероприятие, посвященное Дню российского предпринимательства. На мероприятии Почетными грамотами и Благодарностями за активную жизненную позицию, популяризацию предпринимательской деятельности и

вклад в социально-экономическое развитие округа награждены 30 субъектов малого и среднего предпринимательства.



Праздничное мероприятие, посвященное Дню российского предпринимательства

Утвержден Перечень муниципального имущества, предназначенного для предоставления во владение и (или) в пользование субъектам малого и среднего предпринимательства и организациям, образующим инфраструктуру поддержки СМСП. В Перечень включено 17 объектов недвижимого имущества и 5 объектов движимого имущества.

Фактически из Перечня передано в аренду СМСП 15 объектов:

- 10 объектов недвижимого имущества, из них 4 земельных участка;
- 5 единиц автотранспортных средств.

Обеспечено выполнение требования Федерального закона о минимальной доле закупок у субъектов малого предпринимательства в совокупном годовом объеме закупок, рассчитанном с учетом требований части 1.1 статьи 30 (не менее 25%). Так, в Пластовском муниципальном округе доля закупок у субъектов малого предпринимательства за 2025 год составила 63,7%.

12. Инновации

Инновации являются одним из приоритетов Пластовского муниципального округа Челябинской области.

На базе МБОУ «Школа №2» г. Пласта открыт инженерно-технологический класс, в МБОУ «Школа №10 г. Пласта» функционирует группа с психолого-педагогической направленностью.

На базе четырех школ округа созданы и функционируют центры образования естественно-научной, технологической, цифровой и гуманитарной направленности – «Точки Роста».

На базе МБОУ «Школы № 2 г. Пласт» открыт школьный технопарк «Кванториум». «Кванториум» - это новый формат дополнительного образования для детей от 10 до 18 лет; это пространство интеллектуальной смелости; это условия для формирования изобретательского мышления; это платформа создания нового российского образовательного формата для детей в области инженерных наук, основанного на проектной командной деятельности.

III. ИНФРАСТРУКТУРА

13. Наличие схемы территориального планирования муниципального образования.

Вместо схемы территориального планирования на территории разработан и утвержден Единый документ территориального планирования и градостроительного зонирования Пластовского муниципального округа. Документ утвержден решением Собрании депутатов Пластовского муниципального округа Челябинской области от 27.11.2025 №234 «Об утверждении Единого документа территориального планирования и градостроительного зонирования Пластовского муниципального округа Челябинской области».

14. Уровень газификации

Протяжённость газовых сетей высокого, среднего и низкого давления всего 434,840 км, в том числе:

- высокого давления – 205,533 км,
- среднего давления - 8,463 км,
- низкого давления - 220,844 км.

На территории Пластовского муниципального округа проведена 100% газификация.

В рамках мероприятий догазификации в Пластовском муниципальном округе проводится работа по подключению индивидуальных жилых домов к существующим магистральным сетям газоснабжения.

15. Наличие свободных мощностей (тепло-, водо-, электроснабжение и др)

Пластовский муниципальный округ обеспечен производственными мощностями (тепло-, водо-, электроснабжение и др.) для реализации инвестиционных проектов как в крупном промышленном производстве, так и инвестиционных проектов субъектов малого бизнеса.

16. Транспортная система

Пластовский муниципальный округ расположен в центре Челябинской области в лесо-степной зоне, граничит с Чебаркульским, Увельским, Троицким, Чесменским, Верхнеуральским, Уйским муниципальными районами и Южноуральским городским округом. В округе развита дорожная сеть, на территории муниципального образования проходит автодорожная магистраль Челябинск-Магнитогорск.

Центр Пластовского муниципального округа – г. Пласт, расположен в 100 км к юго-западу от областного центра г. Челябинска и является городом областного подчинения. Связь с городами Челябинской области осуществляется дорогой областного значения Челябинск-Магнитогорск.

На территории округа 20 населенных пункта, которые удалены от г. Пласт на расстоянии 5,0-55,0 км, все населенные пункты имеют регулярное автобусное сообщение.

Транспортное обслуживание населения на территории округа оказывается ООО «ПЛАСТ-АВТО», по 9 – ти регулируемым маршрутам, в том числе по 5 пригородным, 4 городским маршрутам.

Также в округе действует социально-значимый сезонный маршрут для граждан, ведущих садоводство и огородничество в период с мая по октябрь в г. Пласт.

Все маршруты осуществляются в штатном режиме, согласно утвержденному расписанию.

Основной организацией по ремонту и содержанию дорог является ООО "МОСТДОРСТРОЙ", благоустройством ландшафта территории занимается ООО «ПМОКХ».

17. Связь

В Пластовском округе работают все виды связи: проводная, сотовая, интернет. Осуществляют свою деятельность следующие сотовые операторы как: «Билайн», «МТС», «Т2», «Мегафон», «Yota», «Т-Мобайл».

Услуги телефонной связи, интернета, телевидения предоставляет ПАО «Ростелеком».

ООО Фирма «Интерсвязь» предоставляет услуги по подключению к Интернет-сети, телевидению.

На территории Пластовского муниципального округа работают несколько почтовых отделений России:

- Челябинская область, Пластовский муниципальный округ, 457020, г. Пласт, ул. Октябрьская, д. 72. График работы: закрыто до 09:00, понедельник — выходной, вторник — суббота — 09:00–18:00, перерыв 13:00–14:00, воскресенье — выходной.

- Челябинская область, Пластовский муниципальный округ, 457022, г. Пласт, ул. Спартак, д. 112А. График работы: открыто до 18:00, понедельник — выходной, вторник — суббота — 09:00–18:00, перерыв 13:00–14:00, воскресенье — выходной.

- Челябинская область, Пластовский муниципальный округ, 457032, с. Демарино, ул. Красных Партизан, д. 20.

Также имеется отделение экспресс доставки СДЕК, расположено по адресу: г. Пласт, ул. Блюхера, 15А

18. Социальная сфера: образование, здравоохранение, спорт, культура



IV. КОНКУРЕНТНЫЕ ПРЕИМУЩЕСТВА

Приоритетными направлениями Пластовского муниципального округа являются - создание условий для комплексного устойчивого развития территории и повышение конкурентоспособности экономики, обеспечение реализации стратегических направлений за счет модернизации экономики, создание новых рабочих мест, увеличение налогооблагаемой базы.

Преимуществами Пластовского муниципального округа в социальной сфере:

- Развитая система социальной защиты населения;
- Низкий уровень официальной безработицы;
- Создание комфортных условий жизни: благоустройство территории округа, программа по оказанию финансовой помощи молодым семьям на приобретение жилья либо улучшение жилищных условий;
- Средняя доля занятых граждан в сфере малого и среднего бизнеса;
- Наличие учреждений здравоохранения;
- Высокая обеспеченность учебными заведениями дошкольного, общего, среднего специального образования;
- Ежегодное увеличение количества жителей, систематически занимающихся физической культурой и спортом (в том числе молодежи);

- Реализация муниципальных программ в области молодежной политики, культуры, отдыха и спорта;
- Большое количество библиотек, клубов, культурно-досуговых учреждений;
- Наличие сети спортивных сооружений.
- Трудоспособное население округа составляет 12 600 человек.

Преимущества в промышленной сфере Пластовского муниципального округа:

- Ведущим предприятием округа является ПАО «Южуралзолото Группа компаний», осуществляет добычу драгоценных металлов, занимает 4 место в России по производству золота, на предприятии трудятся более 3000 человек;
- Предприятием ООО «Пласт-Рифей» добывается каолин сырца и ведется производство продуктов, содержащих каолин. Предприятие образовано на базе каолинового месторождения «Журавлиный Лог», расположенного в 9 км от г. Пласт. Это крупнейшее месторождение каолина в России. Каолин применяется при производстве керамики, фарфора, фаянса, электрокерамики, огнеупоров, стекловолокна, а также резинотехнических и строительных материалов. На предприятии трудятся более 140 человек.

Преимущества в сфере малого и среднего бизнеса Пластовского муниципального округа:

- Наличие системы поддержки предпринимательства: муниципальная программа «Поддержка и развитие малого и среднего предпринимательства в Пластовском муниципальном округе», Общественный координационный совет по развитию предпринимательской деятельности в Пластовском муниципальном округе, инфраструктурные организации, «дорожная карта» по содействию развитию конкуренции в Пластовском муниципальном округе Челябинской области, в рамках чего предусматривается:
 1. имущественная поддержка СМСП;
 2. информационно-консультационная поддержка СМСП;
 3. организация обучающих мероприятий (семинары, круглые столы) для СМСП.
- Деятельность общественных, коммерческих и некоммерческих организаций, оказывающих услуги малому бизнесу.

Преимущества на рынке товаров и услуг Пластовского муниципального округа:

- Высокие объемы промышленного производства;
- Развитая сеть объектов розничной торговли. Ежегодно открываются новые объекты розничной торговли, расширяется спектр бытовых услуг.

Преимущества в инвестиционной сфере Пластовского муниципального округа:

- Разработан инвестиционный профиль Пластовского муниципального округа (размещен на официальном сайте Пластовского муниципального

округа Челябинской области <https://plastrayon.ru/deyatelnost/investicionnaya-politika>)

– Свободные инвестиционные площадки и инвестиционные ниши размещены на официальном сайте Пластовского муниципального округа Челябинской области <https://plastrayon.ru/deyatelnost/investicionnaya-politika/svobodnye-ploschadki-dlya-investorov> .

Ниже приведен актуальный SWOT – анализ по Пластовскому муниципальному округу

<i>СИЛЬНЫЕ СТОРОНЫ</i>	<i>СЛАБЫЕ СТОРОНЫ</i>
Близость к региональному центру (124 км. до г. Челябинска)	Сокращение численности населения
Развитая сеть автомобильных дорог с твердым покрытием	Повышенный экологический риск: сосредоточение предприятий вредных производств
Минерально-сырьевые ресурсы: месторождения золота, серебра, каолина, строительного камня, кирпичных глин и др.	Отсутствие железнодорожного сообщения
Промышленное производство: добыча полезных ископаемых – 74,1 % в общем объеме отгруженной продукции	Дефицит квалифицированной рабочей силы
Развитая социальная инфраструктура: 26 объектов образования, 24 объекта здравоохранения, 72 спортивных объекта, 49 объектов культуры и досуга	Зона рискованного земледелия (климат территории сухой, континентальный с холодной продолжительной зимой и теплым сухим летом)
Туристический потенциал: сеть туристических маршрутов, туристические объекты (памятники), храмы и мечеть, гостиницы	Износ коммунальных сетей
Рост денежных доходов населения (средняя з/п по итогам 2025 г. – 114 720,5 руб.)	Недостаточная укомплектованность кадрами в учреждениях здравоохранения
Увеличение объемов жилищного строительства	Сокращение числа индивидуальных предпринимателей за счет увеличения числа сетевых магазинов и пунктов выдачи Интернет-магазинов (OZON, Wildberries)
Газификация муниципального образования – 98 %	
<i>ВОЗМОЖНОСТИ</i>	<i>УГРОЗЫ</i>
Природно-ресурсный потенциал позволяет развивать производство	Конкуренция со стороны близлежащих муниципальных

строительных материалов из собственного сырья (пески), каолиновые глины, мрамор, кварц и др.	образований
Наличие свободных инвестиционных площадок с имеющейся инженерной инфраструктурой (3 greenfield'a)	Риск оттока трудовой силы (молодых специалистов, окончивших ВУЗы), а также высококвалифицированных работников, имеющих высшее образование в другие муниципальные образования
Наличие свободных торговых площадей	Рост инфляции (увеличение стоимости товаров и услуг)
Возможность подготовки кадров для нужд предприятий (ГБПОУ «Пластовский горно-технологический колледж»)	«Жесткая» денежно-кредитная политика государства (повышение ключевой ставки, подорожание кредитных ресурсов и т.д.)
Предпосылки религиозного, спортивного и событийного туризма	Ухудшение материальных условий жизни населения
	Эпидемиологическая ситуация (возможные карантинные мероприятия на фоне роста заболеваемости населения)

V. КОНТАКТНАЯ ИНФОРМАЦИЯ ОРГАНА МЕСТНОГО САМОУПРАВЛЕНИЯ

Администрация Пластовского муниципального округа Челябинской области, Российская Федерация, Челябинская область, 457020, г. Пласт, ул. Октябрьская, 45.

Тел. 8(35160) 2-15-32 (приемная)

e-mail: plast@plast.gov74.ru

Официальный сайт: <http://www.plastrayon.ru>



Глава Пластовского муниципального округа Челябинской области Даниелян Аркадий Георгиевич

Инвестиционный уполномоченный Пластовского муниципального округа Челябинской области Федорцова Светлана Александровна

тел.: 8(35160) 2-13-54

e-mail: otdel_ekonom@plast.gov74.ru , s.fedorcova@plast.gov74.ru



Заместитель главы Пластовского муниципального округа Челябинской области Федорцова Светлана Александровна

Глава Пластовского
муниципального округа
Челябинской области

А.Г. Даниелян